

Coyuntura en un clic

Julio 2016

Contenido:

1. Empleo
2. Paro
3. Comercio exterior
4. Confianza del consumidor
5. Comercio internacional
6. Sentimiento económico

Anexo

1. La afiliación a la Seguridad Social aumentó un 2,0% en junio.

El incremento medio del segundo trimestre fue similar al del primero.

2. El número de parados registrados continúa descendiendo.

El descenso fue muy notable en la industria y en los servicios.

3. Las exportaciones vascas se recuperan en los primeros meses del año.

El importe de las importaciones se redujo por el abaratamiento del petróleo.

4. La confianza de los hogares vascos mejoró ligeramente en el segundo trimestre.

En Europa, la percepción es ahora más negativa que en 2015.

5. El comercio internacional pierde ritmo en el primer trimestre de 2016.

El volumen de mercancías exportado apenas varió respecto al del año anterior.

6. Suave recuperación del sentimiento económico europeo.

Este indicador se mantiene en la zona de expansión en los cinco países principales.

EUSKO JAURLARITZA

OGASUN ETA FINANTZA
SAILA
Ekonomia eta Plangintza Zuzendaritza



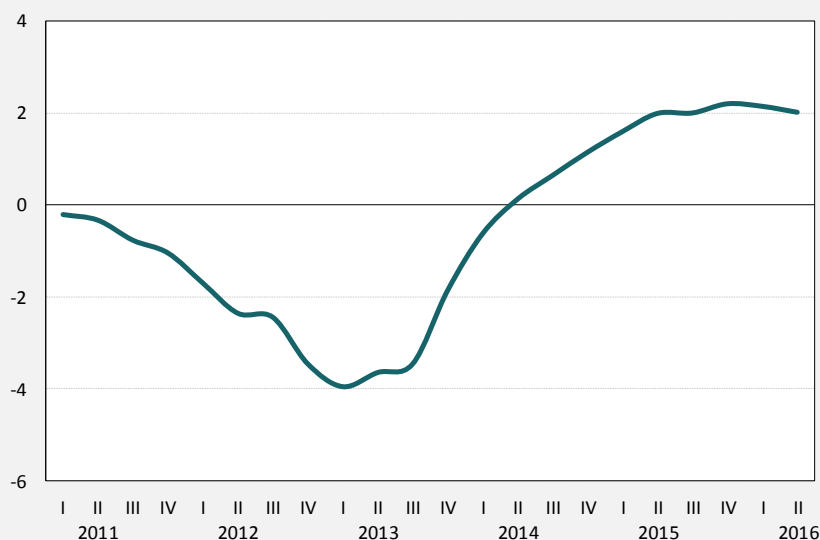
GOBIERNO VASCO

DEPARTAMENTO DE HACIENDA
Y FINANZAS
Dirección de Economía y Planificación

AFILIACIÓN

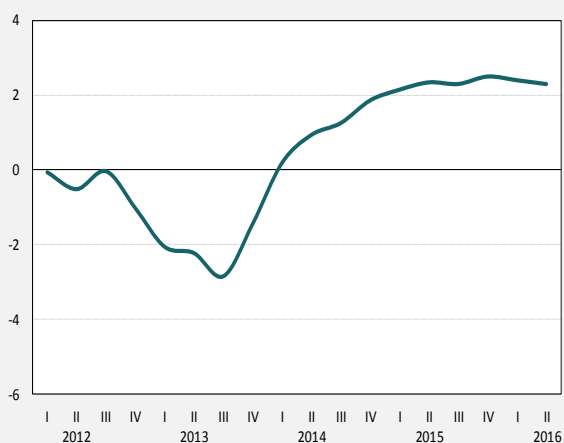
La afiliación a la Seguridad Social aumentó un 2,0% en junio

Afiliación a la Seguridad Social total
Tasa de variación interanual

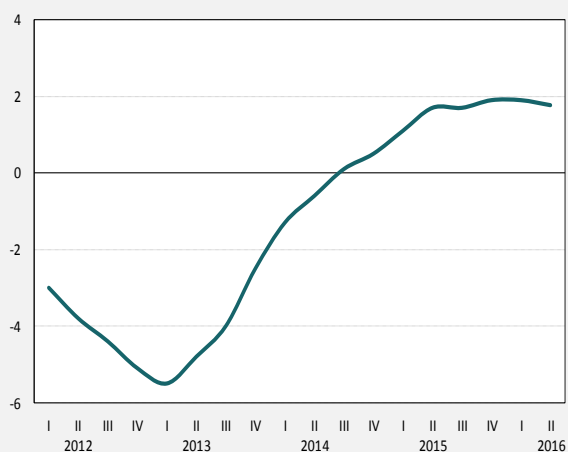


La afiliación media a la Seguridad Social aumentó en el mes de junio en 17.708 personas respecto al mismo periodo del año anterior, hasta alcanzar las 913.322 personas afiliadas. Dicho avance permitió que la tasa de variación interanual se incrementara en una décima, al pasar del 1,9%, que se registró en mes de mayo, al 2,0% del mes actual, de modo que el trimestre cerró con ese mismo incremento, un valor muy similar al del trimestre anterior (2,1%). En esta ligera moderación colaboraron por igual los dos géneros, dado que ambos redujeron sus tasas en una décima respecto al primer trimestre, si bien el avance de las mujeres afiliadas continuó siendo, al igual que en trimestres precedentes, más dinámico. En concreto, el número de afiliados se incrementó en un 1,8%, mientras que el de afiliadas lo hizo en un 2,3%.

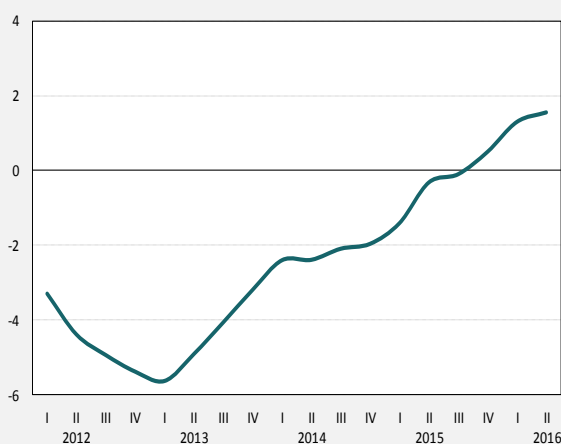
Afiliación a la Seguridad Social. Mujeres
Tasa de variación interanual



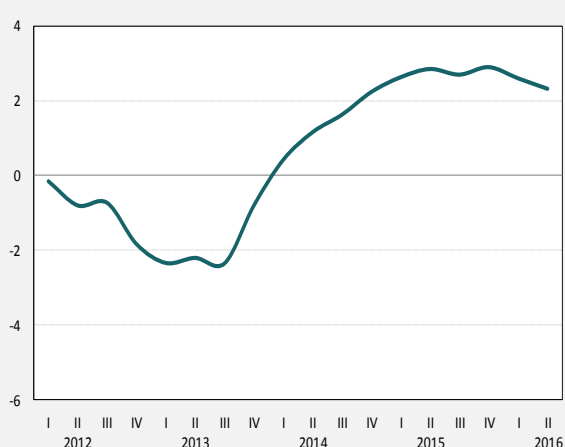
Afiliación a la Seguridad Social. Hombres
Tasa de variación interanual



Afiliación a la Seguridad Social. Industria
Tasa de variación interanual



Afiliación a la Seguridad Social. Servicios
Tasa de variación interanual



Por lo que respecta al análisis de la afiliación por sectores y por las diferentes ramas de actividad, hay que señalar que nuevamente el avance de los afiliados se sustentó tanto en el sector de la industria como en el de los servicios. Sin embargo, el primero confirmó su recuperación (1,6% en el segundo trimestre frente al 1,3% en el primero), mientras que el segundo lleva ya tres trimestres con ligeros descensos, para situarse en el 2,3%. Este incremento fue prácticamente generalizado, salvo en el sector de la construcción, que en junio perdió 137 afiliados, en las actividades financieras (-502) y en otras tres ramas, tales como actividades inmobiliarias, suministro de energía e industrias extractivas, si bien su peso sobre el total es más residual.

Personas afiliadas a la Seguridad Social

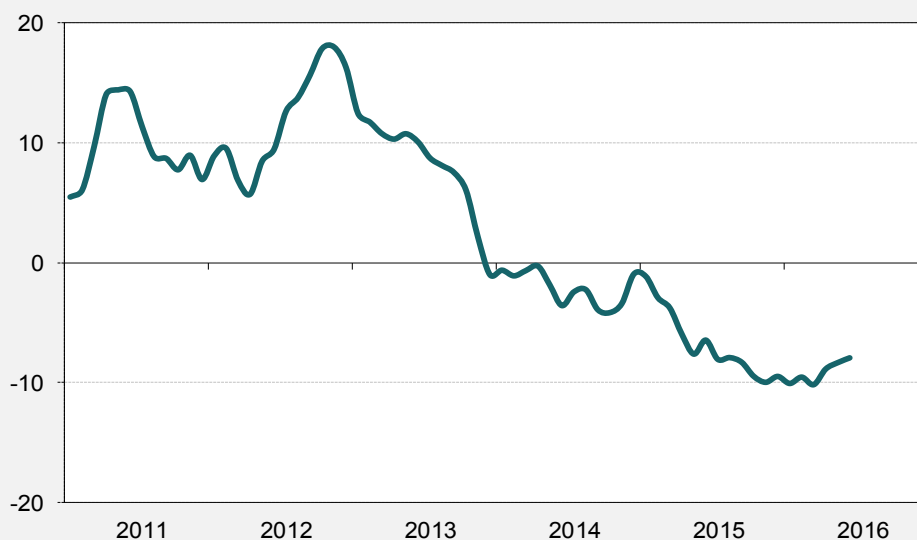
	Junio 2015	Junio 2016	Variación
AFILIACIÓN TOTAL	895.614	913.322	17.708
Industrias manufactureras	167.726	170.682	2.956
Comercio	135.182	137.058	1.877
Actividades sanitarias	86.000	88.873	2.873
Educación	61.460	62.414	954
Actividades administrativas	61.356	62.910	1.554
Hostelería	59.190	61.151	1.962
Construcción	52.940	52.802	-137
Actividades profesionales	51.071	52.939	1.868
Administración pública	45.980	46.472	492
Transporte	38.217	38.920	703
Hogares	30.227	31.234	1.007
Otros servicios	27.649	28.089	440
Información y comunicación	20.405	21.160	756
Actividades financieras	19.719	19.216	-502
Actividades artísticas	13.366	14.040	674
Agricultura, ganadería y pesca	13.149	13.670	521
Suministro de agua	5.671	5.757	86
Actividades inmobiliarias	3.969	3.644	-325
Suministro de energía	1.678	1.654	-24
Industrias extractivas	621	594	-27
Organismos extraterritoriales	39	40	1

PARO REGISTRADO

El número de parados registrados continúa descendiendo

Paro registrado total

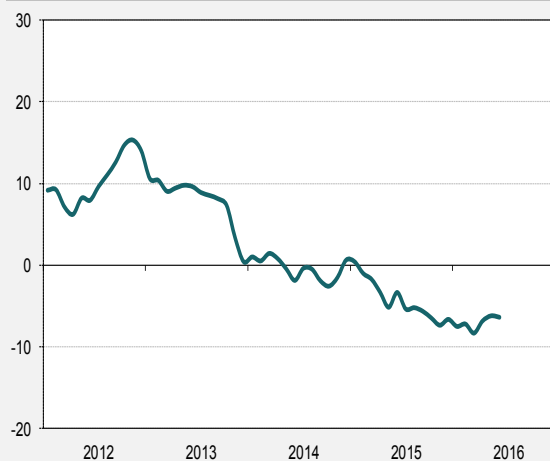
Tasa de variación interanual



El número de parados registrados en las oficinas de Lanbide bajó en el mes de junio hasta las 144.425 personas, el menor nivel conocido desde octubre de 2011. No obstante, el ritmo de descenso se ha desacelerado ligeramente y se sitúa ahora en el 8,0%, cuando en el mes de marzo el descenso de desempleados superaba ligeramente el 10%. El freno se está produciendo especialmente en la población masculina. Efectivamente, la variación en el número de mujeres en paro pasó del -6,2% de mayo al -6,4% de junio, mientras que entre los hombres las cifras fueron, respectivamente, del -10,7% y el -9,7%. Por otro lado, en términos absolutos el descenso fue mayor entre los hombres: 7.076 hombres frente a las 5.404 mujeres.

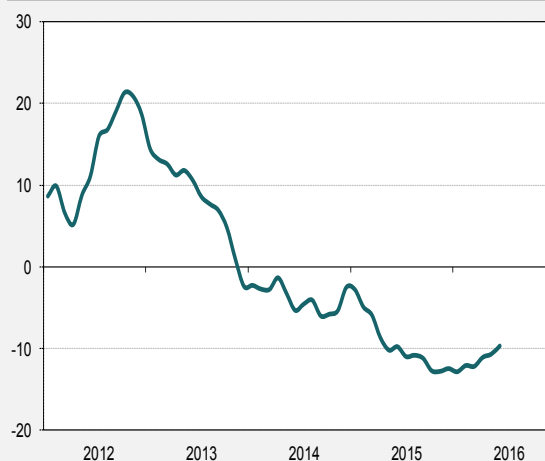
Paro registrado. Mujeres

Tasa de variación interanual

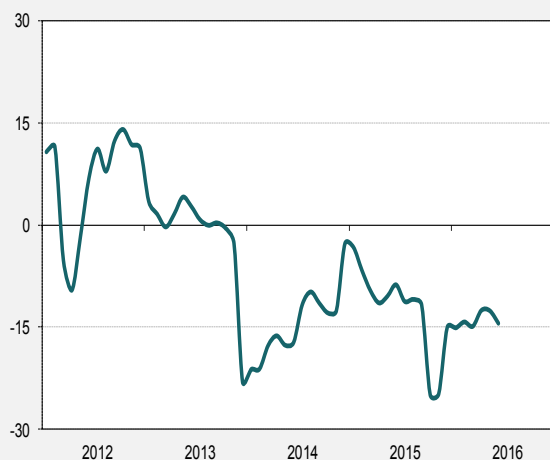


Paro registrado. Hombres

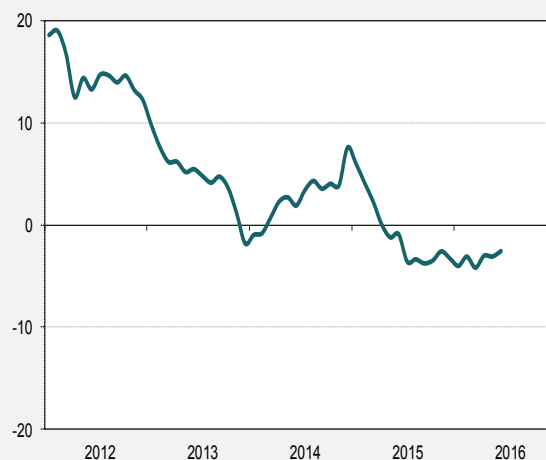
Tasa de variación interanual



Paro registrado. Jóvenes
Tasa de variación interanual



Paro registrado. Extranjeros
Tasa de variación interanual



La influencia de la actual recuperación económica en el mercado de trabajo y, concretamente, en el conjunto del número de parados, continúa teniendo un efecto muy notable entre la población más joven, puesto que estos siguen marcando los mayores descensos, con tasas en torno al -14%. Además, estos descensos también fueron generalizados en los distintos territorios históricos y entre los diferentes sectores de actividad, incluso en la construcción, cuyos afiliados no registraron un trimestre positivo desde antes de la crisis. Finalmente, habría que destacar que el ritmo de caída se está decelerando más entre la población extranjera que la población nacional, ya que el descenso de aquellos se sitúa en este mes de junio en un 2,6%, una de las menores bajadas de los últimos meses.

Personas paradas			
	Junio 2015	Junio 2016	Variación
PARADOS TOTALES	156.905	144.425	-12.480
PARO SEGÚN TERRITORIO HISTÓRICO			
Araba	25.782	23.678	-2.352
Bizkaia	87.973	81.672	-6.301
Gipuzkoa	43.150	39.075	-4.075
PARO REGISTRADO SEGÚN SEXO Y EDAD			
Hombres	72.733	65.657	-7.076
Mujeres	84.172	78.768	-5.404
Menores 25 años	9.722	8.314	-1.408
Mayores 25 años	147.183	136.111	-11.072
PARO SEGÚN SECTOR DE ACTIVIDAD			
Primario	3.193	3.266	+73
Industria	21.041	17.995	-3.046
Construcción	15.557	13.959	-1.598
Servicios	100.656	93.206	-7.450
Anteriormente empleados	140.447	128.426	-12.021
Sin empleo anterior	16.458	15.999	-459
PARO REGISTRADO EXTRANJERO			
Parados extranjeros	23.528	22.925	-603

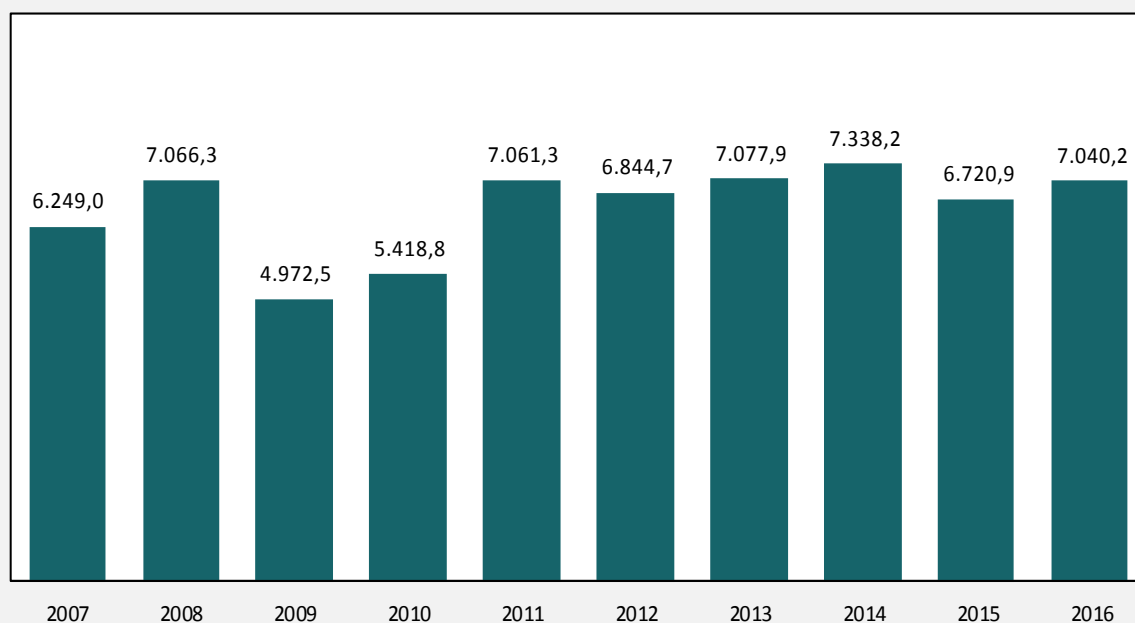
Fuente: SEPE.

COMERCIO EXTERIOR

Las exportaciones vascas se recuperan en los primeros meses del año

Evolución de las exportaciones totales

Acumulados enero-abril. Millones de euros



Fuente: Ministerio de Economía y Competitividad (Datacomex)

El Ministerio de Economía y Competitividad ha publicado los datos de exportaciones e importaciones de bienes con el extranjero correspondientes al mes de abril. Según esta información, las empresas vascas exportaron en los cuatro primeros meses del año productos por un valor superior a los 7.040 millones de euros. En tasas interanuales el crecimiento fue del 4,8%, el mayor incremento desde el año 2011, y superó holgadamente el dato registrado por la Unión Europea para el mismo periodo, tanto si se analiza únicamente los bienes exportado dentro del área (1,4%), a los países no pertenecientes al área (-4,6%) o a ambos (-0,8%).

EXPORTACIÓN DE MERCANCÍAS Enero-abril. Tasas de variación

	2011	2012	2013	2014	2015	2016
Euskadi	30,3	-3,1	3,4	3,7	-8,4	4,8
Unión Europea	19,0	3,7	1,7	0,4	4,8	-0,8
Intra-UE	16,5	1,3	-0,9	3,2	3,8	1,4
Extra-UE	24,1	8,1	6,4	-4,2	6,5	-4,6

Fuente: Ministerio de Economía y Competitividad (Datacomex) y Eurostat.

Enero-abril. Tasas de variación interanual.

	2011	2012	2013	2014	2015	2016	Millones €	%
EXPORTACIONES	30,3	-3,1	3,4	3,7	-8,4	4,8	7.040,2	100,0
Productos agrícolas	18,7	39,0	15,8	-6,6	-13,8	1,3	287,2	4,1
Productos minerales	172,8	-44,3	59,1	56,5	-53,0	13,4	518,7	7,4
Productos químicos	35,2	-21,2	35,1	4,6	-6,8	9,7	182,8	2,6
Plásticos y caucho	20,1	-1,2	-5,0	-1,8	-1,4	2,8	530,6	7,5
Metales y manufacturas	32,0	-4,9	-3,7	2,1	0,2	-15,6	1.529,5	21,7
Máquinas y aparatos	18,0	18,4	-1,7	-2,6	1,4	-1,7	1.390,1	19,8
Material de transporte	18,8	-3,8	3,3	-3,0	-2,7	30,1	2.047,1	29,1
Papel	15,9	-7,3	9,7	-0,1	-3,7	14,7	202,9	2,9
Otras manufacturas	15,2	3,5	-1,6	-7,2	-2,5	10,9	350,5	5,0
IMPORTACIONES	33,2	-17,3	3,8	3,7	-6,6	-5,3	4.097,3	100,0
Productos agrícolas	12,2	-0,9	-5,1	2,5	13,2	-3,7	313,4	6,4
Productos minerales	57,0	-35,4	27,3	2,9	-31,0	-28,9	994,2	20,3
Productos químicos	27,9	9,5	-17,4	49,9	15,0	-3,9	336,1	6,8
Plásticos y caucho	33,3	-2,9	-13,3	-12,2	4,5	4,7	288,0	5,9
Metales y manufacturas	43,0	-19,7	-0,4	2,0	-0,5	-16,2	1.044,5	21,3
Máquinas y aparatos	3,1	8,4	-4,8	-0,2	11,4	22,0	1.049,6	21,4
Material de transporte	-11,3	5,8	-11,1	22,1	22,0	39,7	390,2	8,0
Papel	30,0	-14,2	-5,2	-11,1	17,0	9,6	128,4	2,6
Otras manufacturas	7,5	-2,3	-7,7	4,6	5,5	10,6	362,8	7,4

La solidez mostrada por los principales socios comerciales vascos (principalmente por Alemania, Francia y Reino Unido) impulsó las ventas del material de transporte, de los productos minerales, de los químicos y del plástico. Estos avances contrarrestaron las caídas de los metales comunes y sus manufacturas, y de las máquinas y aparatos, los otros grandes grupos impulsores de las ventas.

Por su parte, el coste de las importaciones volvió a situarse en tasas negativas en el periodo comprendido entre enero y abril, en gran medida como resultado del abaratamiento de los combustibles minerales, uno de los grupos de bienes con mayor peso dentro de la estructura importadora vasca. En concreto, el importe de la compra de combustibles minerales se redujo un 28,7% interanual, a pesar de que la cantidad importada aumentó un 3,4%. Por el contrario, el valor de las importaciones no energéticas avanzó un 3,4%, un incremento notable, pero insuficiente para compensar el descenso del otro componente.

IMPORTACIONES DE MERCANCÍAS
Enero-abril. Tasas de variación

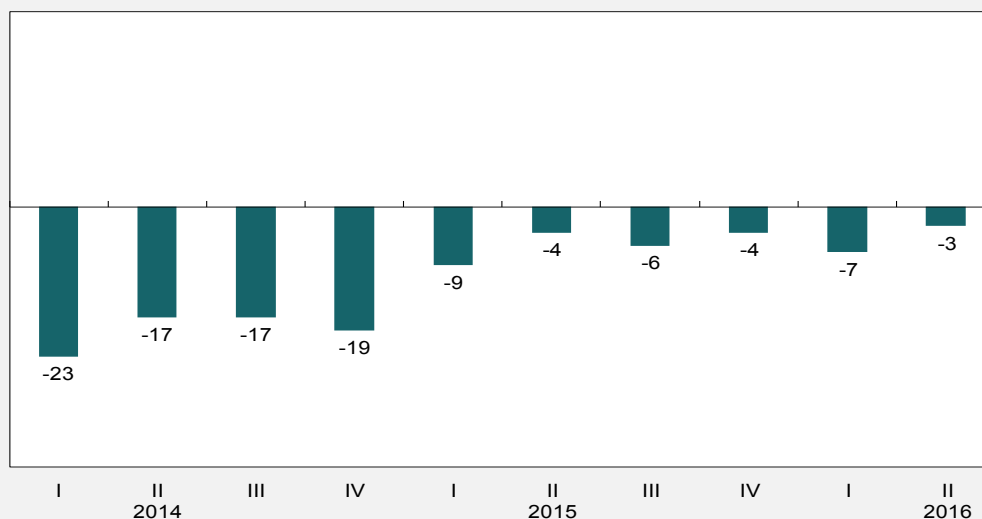
	2011	2012	2013	2014	2015	2016
Euskadi	33,2	-17,3	3,8	3,7	-6,6	-5,3
Unión Europea	19,6	3,0	-2,6	1,0	3,7	-0,9
Intra-UE	17,2	1,4	-0,7	2,8	3,4	1,2
Extra-UE	23,7	5,6	-5,5	-2,0	4,2	-4,5

Fuente: Ministerio de Economía y Competitividad (Datacomex) y Eurostat.

CONFIANZA DEL CONSUMIDOR

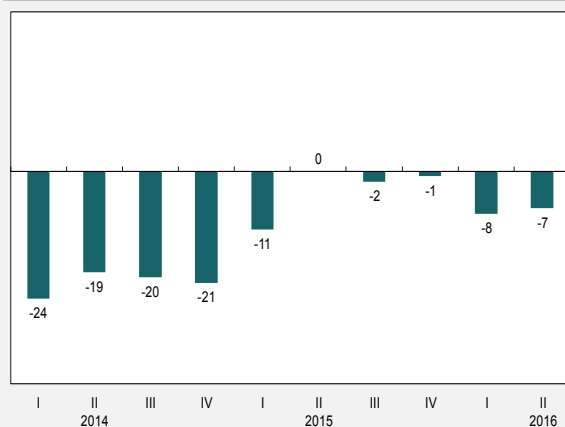
La confianza de los hogares vascos mejoró en el segundo trimestre

Índice de confianza de los hogares

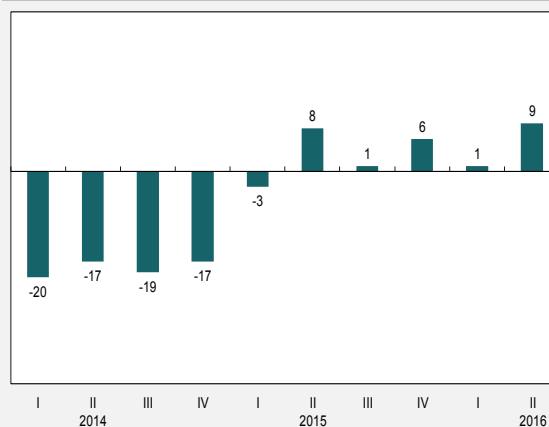


La información que Laboral kutxa publica sobre la confianza de los hogares vascos indica una suave mejora respecto a los valores anteriores. De hecho, el dato del segundo trimestre del presente año (-3) es el más elevado de esta corta serie histórica, aunque no dista mucho de algunos valores alcanzados en 2015. Buena parte de esa mejora se debe a una percepción más favorable en lo relativo al desempleo, el apartado en el que se consiguen los valores más favorables (9). Por el contrario, hay todavía cierta desconfianza en la situación de la economía general y si bien es algo más favorable que en el trimestre anterior, se encuentra lejos de los datos alcanzados en los tres últimos trimestres de 2015.

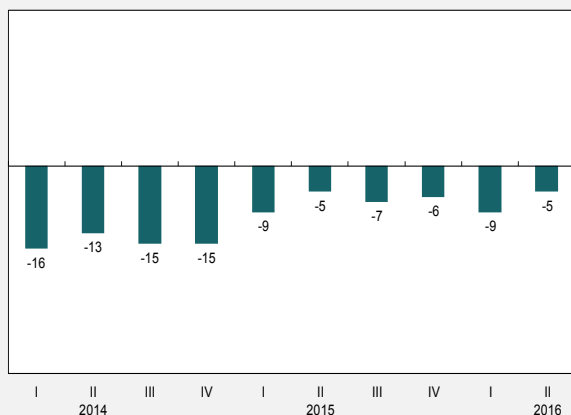
Economía general



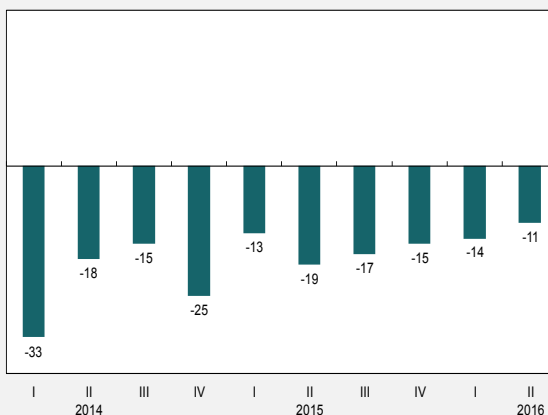
Evolución del desempleo



Economía del hogar



Capacidad de ahorro



En los otros dos componentes del índice también se constatan algunos avances, en mayor medida en la capacidad de ahorro (-11), aunque todavía se encuentra en valores negativos. Por su parte, en relación a la economía del hogar, se van equilibrando las opiniones negativas con las positivas.

En una comparación con los países del entorno europeo, se aprecia que la percepción es algo más favorable en Euskadi que en la media de la zona del euro (-8) y de la Unión Europea (-6). Además, frente a la ligera tendencia a mejorar de las respuestas vascas, en ambos territorios europeos la media de los dos datos de 2016 se encuentra por debajo del valor alcanzado en 2015, sin variación entre el primero y segundo trimestres. El pesimismo es significativamente mayor en Francia y Portugal, pero ninguno de los otros países principales alcanza en estos momentos valores positivos, salvo los Países Bajos (2). Reino Unido, uno de los más optimistas de 2015, se ha situado en el -1. España también ha dejado los registros positivos y encadena dos trimestres con descensos cada vez mayores. Este empeoramiento se aprecia también en Italia.

ÍNDICE DE CONFIANZA DE LOS HOGARES

	2014	2015	2015				2016	
			I	II	III	IV	I	II
EUSKADI	-19	-6	-9	-4	-6	-4	-7	-3
Zona del euro	-10	-6	-6	-5	-7	-6	-8	-8
Unión Europea	-7	-4	-4	-3	-5	-5	-6	-6
Francia	-22	-17	-18	-17	-17	-14	-15	-14
Alemania	1	0	1	3	0	-4	-6	-3
Reino Unido	4	3	4	4	2	2	2	-1
Italia	-14	-6	-7	-8	-9	-2	-4	-8
España	-9	0	-1	2	-1	2	-2	-3
Países Bajos	2	6	3	7	9	6	0	2
Portugal	-20	-12	-12	-12	-12	-12	-12	-13

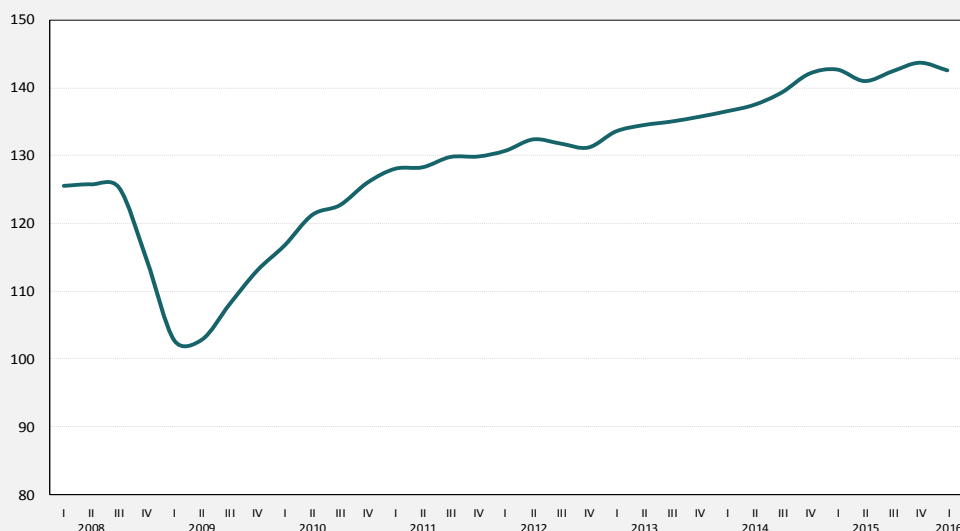
Fuente: Laboral kutxa y Comisión Europea.

COMERCIO INTERNACIONAL

El comercio internacional pierde ritmo en el primer trimestre de 2016

Evolución de las exportaciones mundiales

Índice de volumen. 2005T1=100



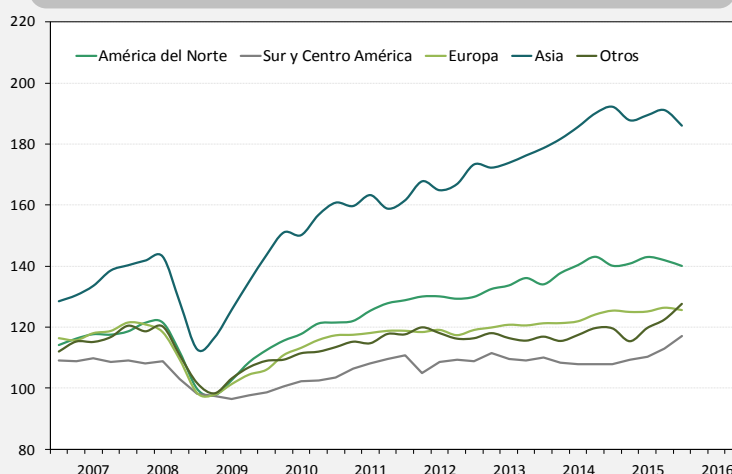
Según la Organización Mundial del Comercio (OMC), en el primer trimestre del año las exportaciones mundiales cayeron un 0,1% en volumen, es decir, corregidas de las variaciones de los precios y los tipos de cambio. Esta tasa supone la primera contracción tras cinco trimestres de desaceleraciones continuadas, por lo que la OMC no descarta una revisión a la baja de las previsiones de crecimiento del comercio internacional para 2016, que actualmente se estima en el 2,8%, el mismo nivel que en 2015.

VOLUMEN DEL COMERCIO DE MERCANCÍAS

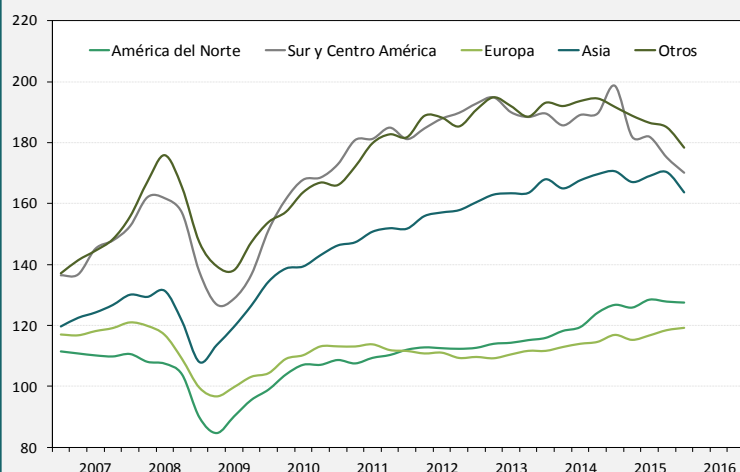
	2014 II	2014 III	2014 IV	2015 I	2015 II	2015 III	2015 IV	2016 I
EXPORTACIONES								
Totales	2,2	3,2	4,7	4,5	2,6	2,2	1,1	-0,1
América del Norte	4,0	5,0	5,1	4,5	2,2	1,9	-0,8	0,0
América del Sur y Central	-2,8	-1,5	-1,1	-2,0	0,9	2,2	4,6	8,7
Europa	1,2	0,9	3,0	3,4	3,0	2,6	1,8	0,1
Asia	5,5	6,8	7,8	7,6	3,3	2,1	0,6	-3,2
Otras regiones	-2,2	0,9	3,6	2,3	-0,1	1,9	2,4	6,7
IMPORTACIONES								
Totales	1,9	2,8	3,9	3,9	1,9	1,9	0,9	-2,0
América del Norte	3,7	4,5	7,8	9,4	6,5	7,6	3,0	0,6
América del Sur y Central	-4,7	-0,5	0,6	4,8	-2,0	-3,8	-7,6	-14,4
Europa	3,4	3,2	2,6	4,7	2,1	2,4	3,4	2,0
Asia	1,2	2,6	3,8	1,6	1,3	0,8	0,4	-4,1
Otras regiones	-1,5	0,9	3,2	-0,1	-1,7	-3,7	-4,9	-7,0

A pesar de que el crecimiento interanual de Asia cayó hasta el 3,2%, y esto condicionó la evolución de las exportaciones, Asia sigue jugando un papel destacado en la evolución del comercio internacional. En concreto su índice actual se sitúa en el 186,0. Le sigue, algo más lejos, América del Norte (140,0), impulsada por el buen desempeño de EE. UU. (144,9). América del Sur y Central, por su parte, es la única área cuyo crecimiento aumenta respecto al trimestre anterior, tanto en índice como en tasa de variación interanual.

Exportaciones de mercancías por regiones Índice de volumen 2005T1=100



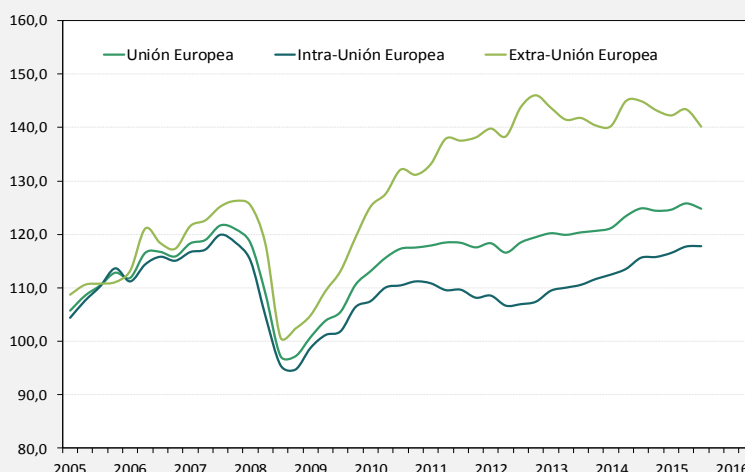
Importaciones de mercancías por regiones Índice de volumen 2005T1=100



En términos de importaciones, si bien la evolución de las áreas en desarrollo ha sido la más dinámica durante los últimos años, en los últimos trimestres se aprecia una pérdida de tono, que también se refleja en la evolución de sus tasas de crecimiento. Únicamente América del Norte y Europa han logrado mantener una suave pero continuada senda creciente, aunque no ha sido lo suficientemente robusta como para compensar la caída del resto de áreas.

Centrándonos en la Unión Europea, las ventas fuera del área han sido y son las principales impulsoras de las exportaciones, mientras que los intercambios de dentro del área avanzan a niveles más modestos. De hecho, el índice extra-UE se sitúa en el 140,2, próximo al 142,6 que corresponde a las exportaciones de la economía mundial. Sin embargo, el índice intra-UE se sitúa en el 117,8, lejos del anterior, pero cerca de sus niveles máximos.

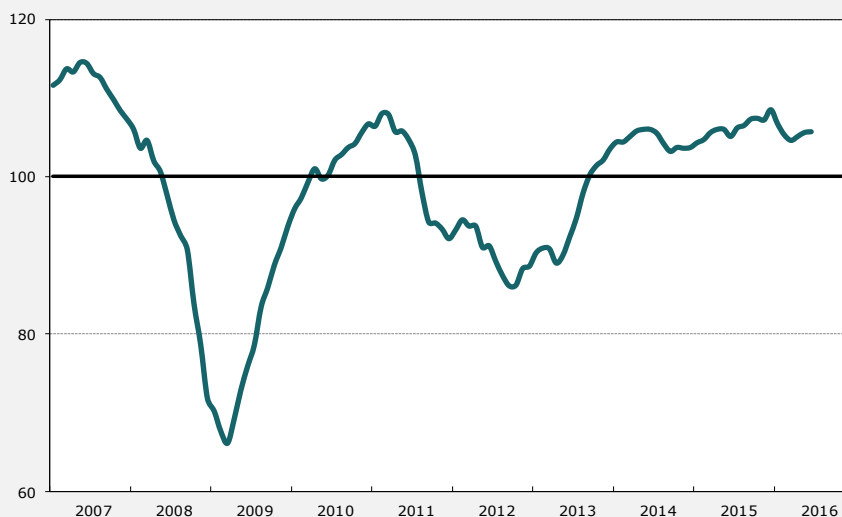
Exportaciones de la Unión Europea Índice de volumen 2005T1=100



SENTIMIENTO ECONÓMICO

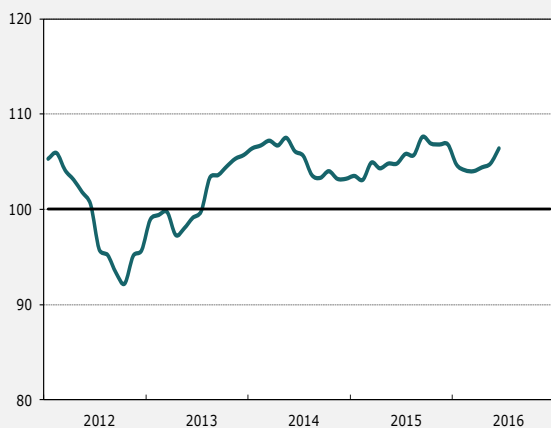
Suave recuperación del sentimiento económico europeo

Sentimiento económico en la Unión Europea

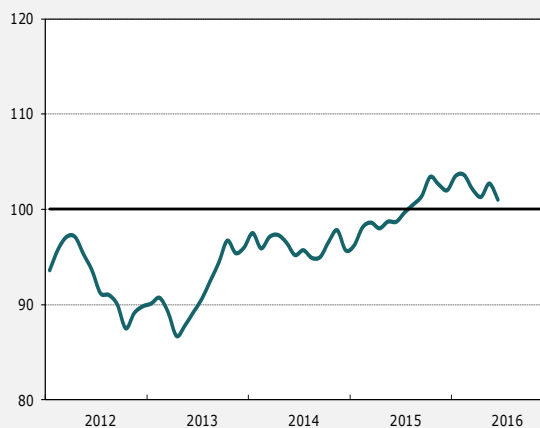


El índice de sentimiento económico que publica mensualmente la Comisión Europea muestra una ligera tendencia positiva, tras el empeoramiento registrado durante el periodo de turbulencias financieras del inicio del año. Con ello, acumula ya tres años dentro de la zona de expansión económica. Todos los sectores que se tienen en cuenta para la elaboración de ese indicador obtienen valores que superan su media. Por países, Alemania frenó significativamente su evolución en los primeros meses del año, pero ha sido capaz de revertir ese descenso y se acerca a los registros máximos de los últimos años. El caso de Francia no es tan favorable, porque, aunque también está en la zona de expansión, supera por muy poco la barrera de los 100 puntos. La construcción y los servicios son los sectores que lastran esa economía.

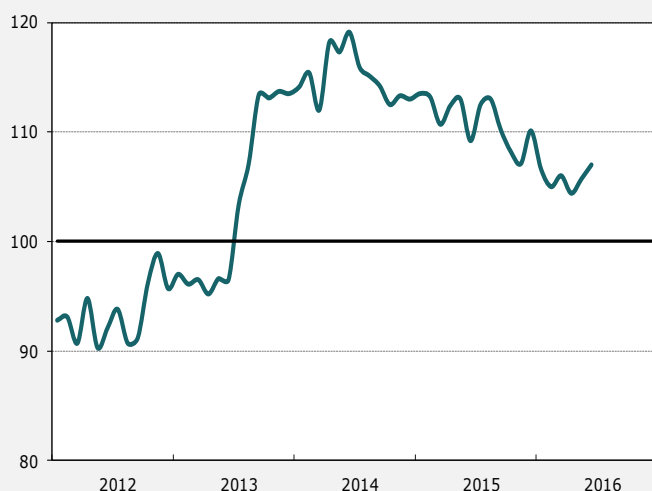
Sentimiento económico en Alemania



Sentimiento económico en Francia

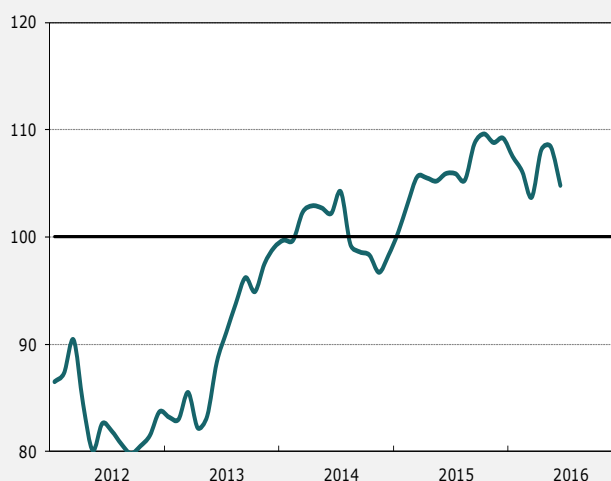
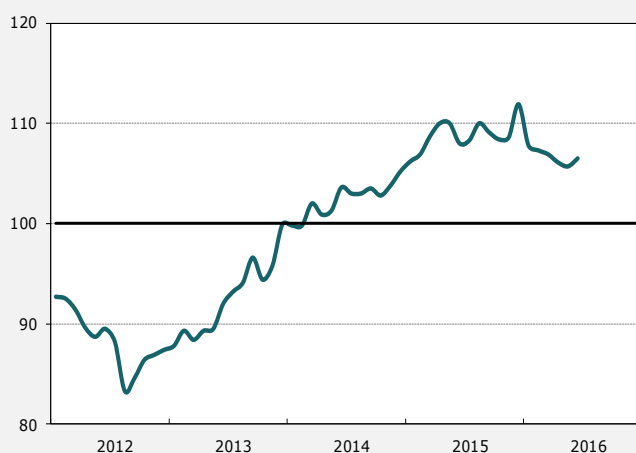


Fuente: Comisión Europea.

Sentimiento económico en Reino Unido

Reino Unido marcó en 2014 los valores máximos de la serie histórica, que se inicia en 1990, pero desde entonces ofrece un perfil de notable desaceleración. Aunque en los últimos dos meses parece estar viviendo un momento de recuperación en el sentimiento, el resultado del referéndum podría afectar a la evolución del indicador. Los servicios y el comercio minorista son los puntos débiles de esta economía.

Italia ofrece uno de los perfiles de recuperación más intensos entre los países europeos, desde un mínimo de 80 en el año 2012 hasta el 104,8 actual. Sin embargo, la falta de estabilidad y las fuertes oscilaciones en la evolución de su indicador siembran dudas respecto a la solidez de su economía. Al contrario que en Reino Unido, en Italia los componentes más dinámicos del momento son los servicios y el comercio minorista, mientras que la industria y la construcción superan por pocos puntos la media histórica.

Sentimiento económico en Italia**Sentimiento económico en España**

El caso de España es similar al italiano, pero con un perfil más continuo en la evolución. Desde el inicio de 2016 vive una suave desaceleración desde niveles elevados, que parece haberse frenado en el mes de junio, mes en el que ha anotado un valor de 106,5, similar al de Alemania y Reino Unido. El único punto débil de este indicador se encuentra en la construcción, que marca un valor muy inferior al de su media histórica. En el otro extremo, destacan los buenos datos obtenidos en comercio minorista.

ECONOMÍA VASCA

Cuadro macroeconómico

Tasa de variación interanual

	2014	2015	2015				2016
			I	II	III	IV	I
PIB	1,4	2,8	2,2	2,7	3,0	3,1	3,3
Gasto en consumo de los hogares	1,6	3,1	2,9	3,3	3,3	3,1	3,3
Gasto consumo de las AA. PP.	1,1	1,6	0,2	1,1	3,2	1,8	2,4
Formación bruta capital	-0,6	2,0	1,3	1,8	2,2	2,6	3,4
Demanda interna	1,1	2,6	2,1	2,7	3,1	2,8	3,1
Exportaciones	3,6	-0,2	-0,2	0,7	-3,2	2,1	4,2
Importaciones	3,0	-0,2	-0,3	0,7	-2,8	1,6	3,9
Sector primario	-10,0	7,4	5,5	-3,0	7,3	22,3	9,3
Industria	1,5	2,7	0,3	3,1	3,1	4,3	4,8
Construcción	-3,2	0,0	0,6	0,2	-0,2	-0,6	-0,3
Servicios	1,5	3,0	3,0	2,9	3,2	2,8	3,0
Valor añadido bruto	1,1	2,8	2,2	2,7	3,0	3,1	3,3
Impuestos netos s/. los productos	3,8	3,0	2,7	2,9	3,3	3,1	3,2

Fuente: Eustat.

Previsiones marzo 2016

Tasa de variación interanual

	2016				2016
	I	II	III	IV	
PIB (p.m.)	3,0	2,7	2,3	2,1	2,5
Consumo final interior	2,5	2,3	2,0	1,7	2,1
Gasto en consumo de los hogares	2,9	2,6	2,2	1,9	2,4
Gasto consumo de las AA. PP.	1,1	1,2	1,0	1,0	1,0
Formación bruta de capital	2,8	2,7	2,5	2,5	2,6
Aportación de la demanda interior	2,7	2,5	2,2	1,9	2,3
Aportación del saldo exterior	0,3	0,2	0,1	0,2	0,2
Sector primario	2,8	0,7	-0,8	-1,9	0,2
Industria	3,9	3,1	2,6	2,0	2,9
Construcción	0,1	0,5	0,7	0,7	0,5
Servicios	2,9	2,7	2,5	2,4	2,6
Valor añadido bruto	3,0	2,7	2,4	2,1	2,5
Impuestos netos sobre los productos	2,9	2,6	1,9	1,8	2,3
Empleo	2,0	1,8	1,6	1,5	1,7

Fuente: Departamento de Hacienda y Finanzas: Dirección de Economía y Planificación.

Previsiones para la economía vasca

Tasa de variación interanual

	PIB			PIB	
	2016	2017		2016	2017
CEPREDE	3,0	2,8	Confebask	2,6	—
Funcas	2,9	—	Hispalink (variación del VAB)	2,5	1,9
Laboral Kutxa	2,8	—	BBVA	2,4	2,5

Fuente: CEPREDE (junio 2016), BBVA (mayo 2016), Confebask (diciembre 2015), Laboral Kutxa (diciembre 2015), Funcas (febrero 2016) e Hispalink (diciembre 2015).

ECONOMÍA ESPAÑOLA

Cuadro macroeconómico

Tasa de variación interanual

	2014	2015	2015				2016
			I	II	III	IV	I
PIB	1,4	3,2	2,7	3,2	3,4	3,5	3,4
Consumo privado	1,2	3,1	2,6	2,9	3,6	3,5	3,7
Consumo público	0,0	2,7	1,5	2,5	3,0	3,7	2,6
Formación bruta capital fijo	3,5	6,4	6,1	6,3	6,7	6,4	5,2
- Activos fijos materiales	3,7	7,2	7,0	7,1	7,6	7,1	5,7
- Construcción	-0,2	5,3	6,2	5,2	5,2	4,6	3,1
- Bienes de equipo	10,5	10,2	8,3	10,1	11,2	10,9	9,8
- Produc. de propiedad intelectual	2,1	1,8	1,0	1,9	1,7	2,8	2,3
Demanda nacional (aportación)	1,6	3,7	3,1	3,4	4,1	4,1	3,8
Exportaciones	5,1	5,4	5,8	6,0	4,5	5,3	3,7
Importaciones	6,4	7,5	7,6	7,4	7,2	7,7	5,4

Fuente: INE.

Previsiones para la economía española

Tasa de variación interanual

	PIB			PIB	
	2016	2017		2016	2017
AFI	2,7	2,3	Intermoney	2,6	2,1
BBVA	2,7	2,7	Repsol	2,8	2,5
Bankia	2,8	2,3	Santander	2,9	2,3
Caixa Bank	2,8	2,4	Solchaga Recio & asociados	2,6	2,3
Cemex	2,8	2,3	Consenso (media)	2,7	2,3
CEEM-URJC	2,6	2,4	Gobierno (04-2016)	2,7	2,4
CEPREDE-UAM	2,5	2,0	Banco España (04-2016)	2,7	2,3
CEOE	2,7	2,5	Comisión Europea (05-2016)	2,6	2,5
FUNCAS	2,7	2,3	FMI (04-2016)	2,6	2,3
ICAE-UCM	2,8	2,4	OCDE (06-2016)	2,8	2,3
IEE	2,8	2,3	The Economist (06-2016)	2,8	2,2
IFL-UC3M	2,8	2,0	Consensus Forecast (06-2016)	2,8	2,3

Fuente: FUNCAS, Ministerio de Economía y Hacienda, CEPREDE, OCDE, FMI, Comisión Europea, The Economist y Consensus Forecast.

AFI: Analistas Financieros Internacionales; CEEM-URJC: Centro de Estudios Economía Madrid; ICAE-UCM: Instituto Complutense de Análisis Económicos-Universidad Complutense de Madrid; IEE: Instituto de Estudios Económicos; IFL-UC3M: Instituto Flores de Lemus-Universidad Carlos III Madrid; FMI: Fondo Monetario Internacional; OCDE: Organización para la Cooperación y el Desarrollo Económico.

ECONOMÍA INTERNACIONAL

Crecimiento económico

Tasa de variación interanual

	2014	2015	2015				2016
			I	II	III	IV	I
EE. UU.	2,4	2,4	2,9	2,7	2,1	2,0	2,1
China	7,3	6,9	7,0	7,0	6,9	6,8	6,7
Japón	0,0	0,5	-0,9	0,7	1,8	0,8	0,0
Canadá	2,5	1,2	2,0	1,0	1,0	0,3	1,1
Unión Europea	1,4	1,9	1,7	1,9	1,9	2,0	1,8
Zona del euro	0,9	1,6	1,3	1,6	1,6	1,7	1,7
Alemania	1,6	1,7	1,1	1,6	1,7	1,3	1,6
Francia	0,2	1,2	1,3	1,1	1,1	1,3	1,3
Reino Unido	2,9	2,3	2,6	2,4	2,2	2,1	2,0
Italia	-0,4	0,8	0,1	0,6	0,8	1,1	1,0
Países Bajos	1,0	2,0	2,6	2,2	2,0	1,1	1,0

Fuente: Eurostat, BEA y OCDE.

Consensus Forecast. Junio 2016

Tasa de variación interanual

	PIB		IPC		TASA DE PARO	
	2016	2017	2016	2017	2016	2017
EE. UU.	1,9	2,3	1,3	2,3	4,8	4,5
Japón	0,5	0,9	-0,1	0,9	3,2	3,1
Canadá	1,4	2,2	1,6	2,1	7,1	7,0
Unión Europea	1,8	1,8	0,4	1,4	—	—
Zona del euro	1,6	1,6	0,2	1,3	10,2	9,8
Alemania	1,7	1,5	0,4	1,6	6,2	6,4
Francia	1,5	1,5	0,3	1,2	9,8	9,7
Reino Unido	1,9	2,1	0,6	1,6	5,0	5,0
Italia	1,1	1,2	0,1	1,0	11,4	11,0
Países Bajos	1,6	1,9	0,5	1,4	—	—

Fuente: Consensus Forecast.