

Euskal Turismoaren Begiralea Monitor del Turismo Vasco

Azken urteotako goranzko joera eten egin da, eta lehen sei hilekoan 2007an baino 30.000 gau gutxiago erregistratu dira (-% 1,7). 08-II aldiari dagokionez, 951.868 gau erregistratu dira gurean, hau da, 07-II aldiarekiko -% 8,8ko murrizketa egon da. Emaiza horretan eragin handia izan du (-% 19) Aste Santua ez dela apirilean suertatu oraingoan.

Se rompe la tendencia creciente de los últimos años y el primer semestre se cierra con 30.000 pernoctaciones menos que en 2007 (-1,7%). Referido a II-08 se han recibido 951.868 pernoctaciones que supone un -8,8% respecto a II-07; a ello ha contribuido Abril sin Semana Santa (-19%).

Kontrako egoeraren eragina

2007ko bigarren erdian jada ikusi zen sarreren eta gau kopuruaren hiru hileko hazkunde-tasak moteldu egin zirela aurreko hiruhilekoekin eta urteekin alderatuz. Haatik, urte hasiera bikaina izan zen –Aste Santua martxoan izan zen besteak beste–, eta turismoaren portaera ikusita, itxaropentsu egoteko arrazoiak zeuden. Hala ere, lortutako datuek erakusten dutenez, orain arteko hazkuntza moteldu egin da.

03-I alditik estreinakoaz, bilakaera negatiboa ezagutu da hiruhilekoan. Zalantzarik gabe bilakaera horretan eragina izan du egoera ekonomiko kezagarriak eta, era berean, eragina izan du, iaz ez bezala, aurtengoan ez dela Aste Santuko zubi luzerik egon. Hain zuzen ere, 2005era atzera egin behar da zubi luzea martxoan izan zen azken urtea ezagutzeko. Urte hartan, 861.849 gau erregistratu ziren 05-II aldiari; 08-IIan, berriz, 951.868 (+% 10,4) izan dira.

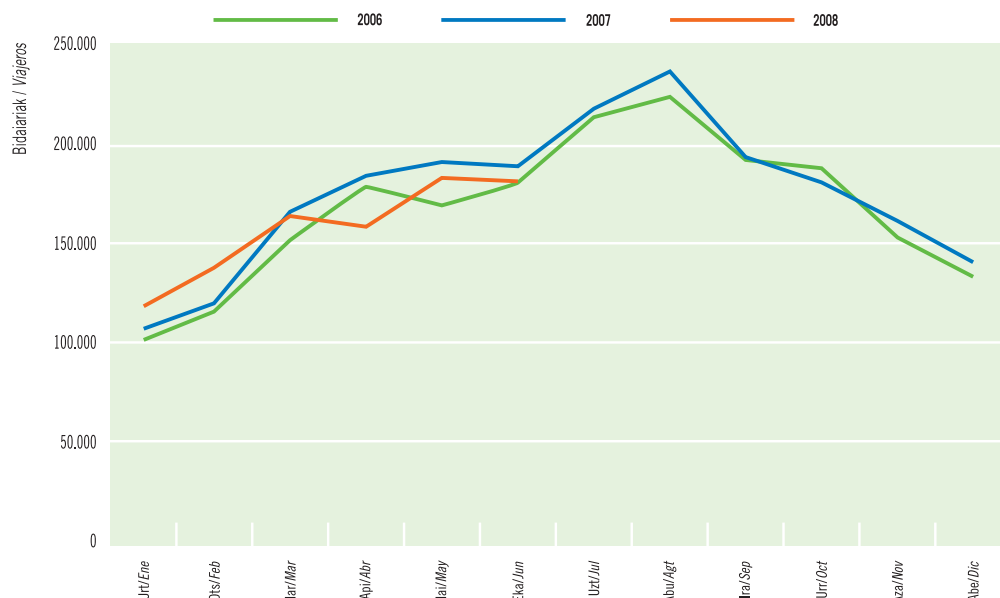
La coyuntura adversa se deja notar

Ya en la segunda mitad del año 2007 pudo apreciarse que las tasas de crecimiento trimestrales de las entradas y pernoctaciones se ralentizaban respecto a trimestres y años anteriores, pero el buen comienzo del año, con la coincidencia de Semana Santa en Marzo, nos dio un respiro que nos hizo mantener una cierta esperanza sobre el devenir de la actividad turística. Sin embargo, los datos reflejan una inflexión en la tendencia creciente que veníamos disfrutando.

Por primera vez desde I-03, el trimestre ha evolucionado de forma negativa, a lo que sin duda habrá contribuido un escenario económico preocupante pero también el hecho de que, a diferencia del año pasado, este trimestre no se contaba con el largo puente de Semana Santa. De hecho hay que remontarse hasta 2005 cuando también esta festividad fue en Marzo. Entonces se recibieron 861.849 pernoctaciones en II-05 mientras que en II-08 se han registrado 951.868 (+10,4%).

**Hotel-establezimenduak:
Bidaia-erakargariek.
2006-07-08. Euskadi**

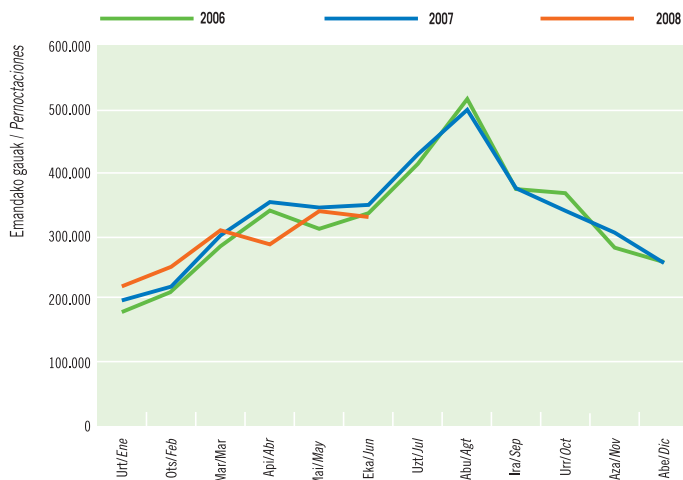
**Establecimientos hoteleros:
Entrada de viajeros.
2006-2007-2008. Euskadi**



HOTEL-ESTABLEZIMENDUAK | ESTABLECIMIENTOS HOTELEROS

Hotel-establezimenduak: Emandako gauak. 2006-07-08. Euskadi

Establecimientos hoteleros: Pernoctaciones de viajeros 2006-2007-2008 Euskadi



Iturria / Fuente: EUSTAT. Establezimendu Turistikoko Hartzailleen Inkesta / Encuesta de Establecimientos Turísticos Receptores.

Apirilean (Aste Santurik gabe) 66.850 gau galdu dira (-% 19), maiatzean 5.700 (-% 1,7) eta ekainean 19.160 (-% 5,5). Atzera egin da, oro har, lurralde eta esparru guztietan.

Abril, sin Semana Santa, pierde 66.850 pernoctaciones (-19%) mientras en Mayo el descenso es de 5.700 (-1,7%) y de 19.160 en Junio (-5,5%). El retroceso es prácticamente general en todos los territorios y ámbitos.

Gipuzkoak ezagutu du uzkurdua nabarmenena kopuru absolutuetan (-42.800 gau gutxiago) eta kopuru erlatiboetan (-%10,3).

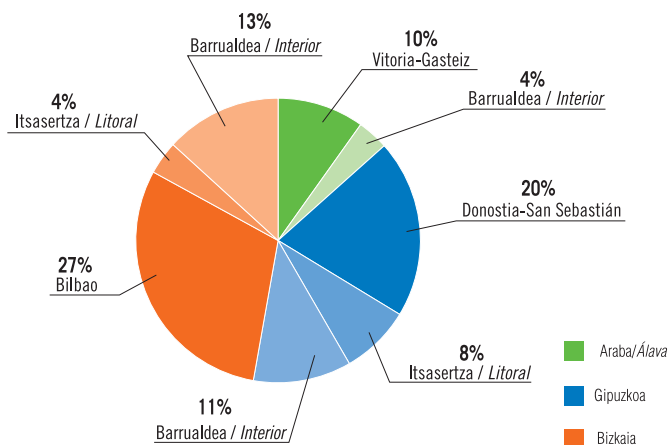
Hiru hileko saldoa negatiboa izanik ere (-% 7,8), Bizkaia 2007ko emaitzak hobetu ditu maiatzean (+% 3,6).

El mayor retroceso trimestral corresponde a Gipuzkoa tanto en términos absolutos (-42.800 pernoctaciones menos) como relativos (-10,3%).

Aunque su saldo trimestral también es negativo (-7,8%) Bizkaia consigue en Mayo mejorar sus resultados de 2007 (+3,6%).

Hotel-establezimenduak: Emandako gauen espazio-banaketa. 2008ko lehenengo hiruhilekoa

Establecimientos hoteleros: Distribucion espacial de las pernoctaciones. Segundo trimestre 2008



Iturria / Fuente: EUSTAT. Establezimendu Turistikoko Hartzailleen Inkesta / Encuesta de Establecimientos Turísticos Receptores.

Jai-egunak hiruhileko batean izan zein bestean izan kontuan hartu eta izandako murrizketa hobeto zehazteko, sei hilekoan lortutako datuak aztertuta daitezke. Ekainaren 30ean jardura turistikoak 946.767 sarrera eta 1.728.374 gau barne hartzen ditu, hau da, 2007an baino 14.000 sarrera gutxiago (-% 1,5) eta 30.000 gau gutxiago (-% 1,7) erregistratu dira sei hilekoan.

Antzekoa izan da bilakaera hiru lurraldeetan eta hiru esparruetan, nahiz eta eragina desberdina den batetik bestera. Horrela, Gipuzkoak ezagutu du uzkurdurarik handiena sei hilekoan izandako sarrerei dagokionez (-%2,5), baina Arabak du uzkurdurarik handiena gau kopuruari dagokionez (-% 2,8). Esparruk, kostaldean nabarmenagoa da bilakaera negatiboa (-% 4), batez ere Bizkaiko kostaldean (-% 8), hiriburuetan baino gehiago (-% 3,7). Hiriburu artean Bilbok ezagutu du murrizketa txikiena (-% 2,2).

Bezereen jatorriari erreparatuz, nabarmenagoa izan da barruko turismoaren atzerakada (-% 3,3), eta ez hainbeste Estatuko turismoak ezagutu duena (-% 2,8).

Bestelako adierazle batzuk kontuan hartuta (betetze maila, batez besteko egonaldia, prezioen indizea), ez da ia aldaketarik egon.

Una manera de neutralizar estos vaivenes trimestrales del calendario festivo y determinar con mayor precisión el retroceso habido, es tener en cuenta los datos acumulados del semestre. A 30 de junio la actividad turística se concreta en 946.767 entradas y 1.728.374 pernoctaciones que suponen 14.000 entradas (-1,5%) y 30.000 pernoctaciones (-1,7%) semestrales menos que en 2007.

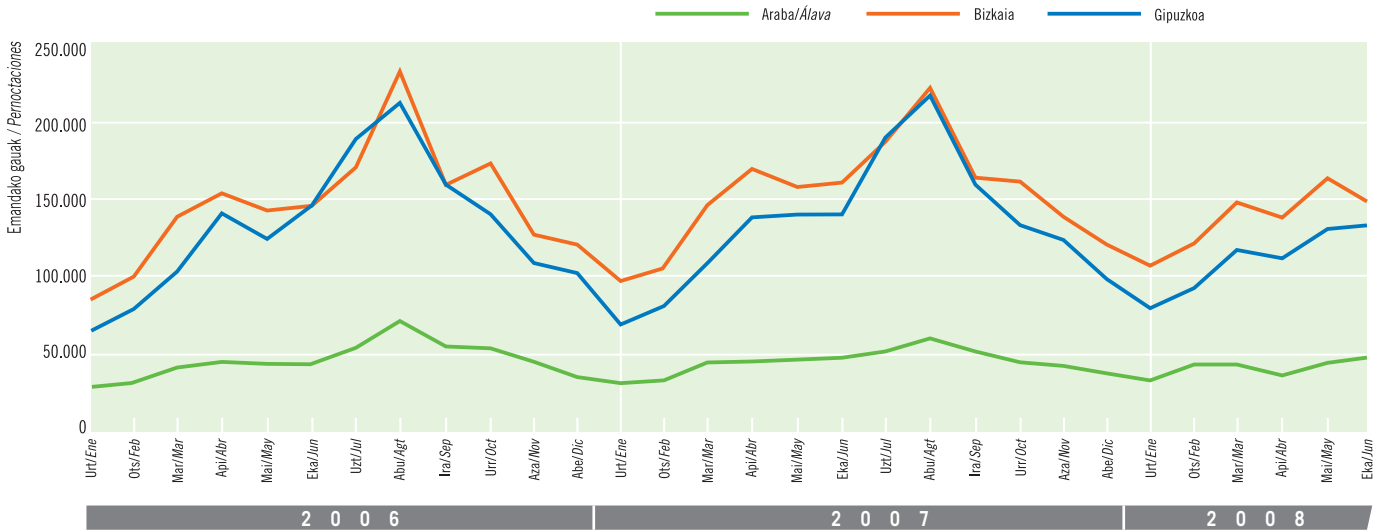
Se trata de una evolución que afecta a los tres territorios y a los tres ámbitos aunque con intensidad desigual. Así Gipuzkoa es quien más retrocede en entradas semestrales (-2,5%) pero Álava lo hace en pernoctaciones (-2,8%). Por ámbitos la evolución negativa es mayor en el litoral (-4%), -y especialmente en el vizcaíno (-8%)-, que en las capitales (-3,7%), entre las cuales, la menos perjudicada es Bilbao (-2,2%).

Atendiendo a la procedencia de los clientes, retrocede más el turismo interno (-3,3%) que el mayoritario turismo estatal (-2,8%).

En cuanto a otros indicadores (ocupación, estancia media, índice de precios) los cambios son mínimos.

Hotel-estabuzimenduak: Bidaiariak emandako gauak. 2006-07-08. Lurralde Historikoak

Establecimientos hoteleros: Pernoctaciones de viajeros. 2006-2007-2008. Territorios Históricos

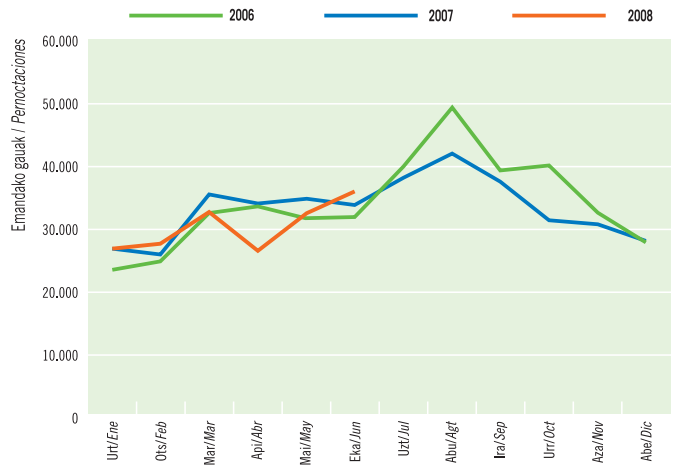


Iturria / Fuente: EUSTAT. Establezimendu Turistikoko Hartzailen Inkesta / Encuesta de Establecimientos Turísticos Receptores.

Kostaldea da maiatzean 07-II aldian erregistratutako gau kopurua hobetu duen bakarra (+% 6), nahiz eta ez den nahikoa izan egoera hobetzeko eta, gainerako esparruekin batera, hiruhilekoan behera egin da (-% 11,7). Hiriburuka, Donostiak ezagutu du beherakada nabarmenena (-% 12,6).

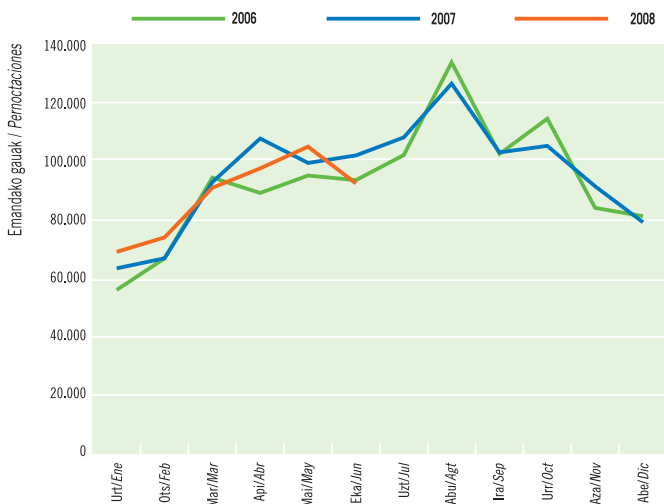
Sólo el litoral consigue en Mayo mejorar sus pernoctaciones respecto a II-07 (+6%) aunque no es suficiente y comparte con los otros ámbitos un trimestre a la baja (-11,7%). Por capitales, el descenso más abultado corresponde a Donostia-San Sebastián (-12,6%).

Hotel-estabuzimenduak: Bidaiariak emandako gauak. 2006-07-08. Vitoria-Gasteiz
Establecimientos hoteleros: Pernoctaciones de viajeros. 2006-07-08. Vitoria-Gasteiz



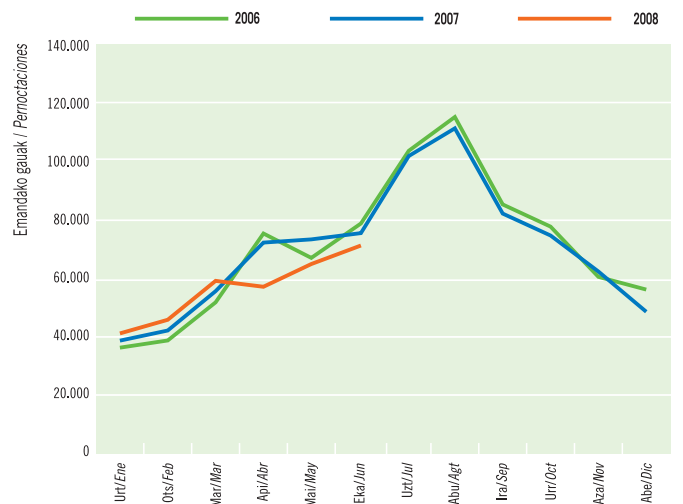
Iturria / Fuente: EUSTAT. Establezimendu Turistikoko Hartzailen Inkesta / Encuesta de Establecimientos Turísticos Receptores.

Hotel-estabuzimenduak: Bidaiariak emandako gauak. 2006-07-08. Bilbao
Establecimientos hoteleros: Pernoctaciones de viajeros. 2006-07-08. Bilbao



Iturria / Fuente: EUSTAT. Establezimendu Turistikoko Hartzailen Inkesta / Encuesta de Establecimientos Turísticos Receptores.

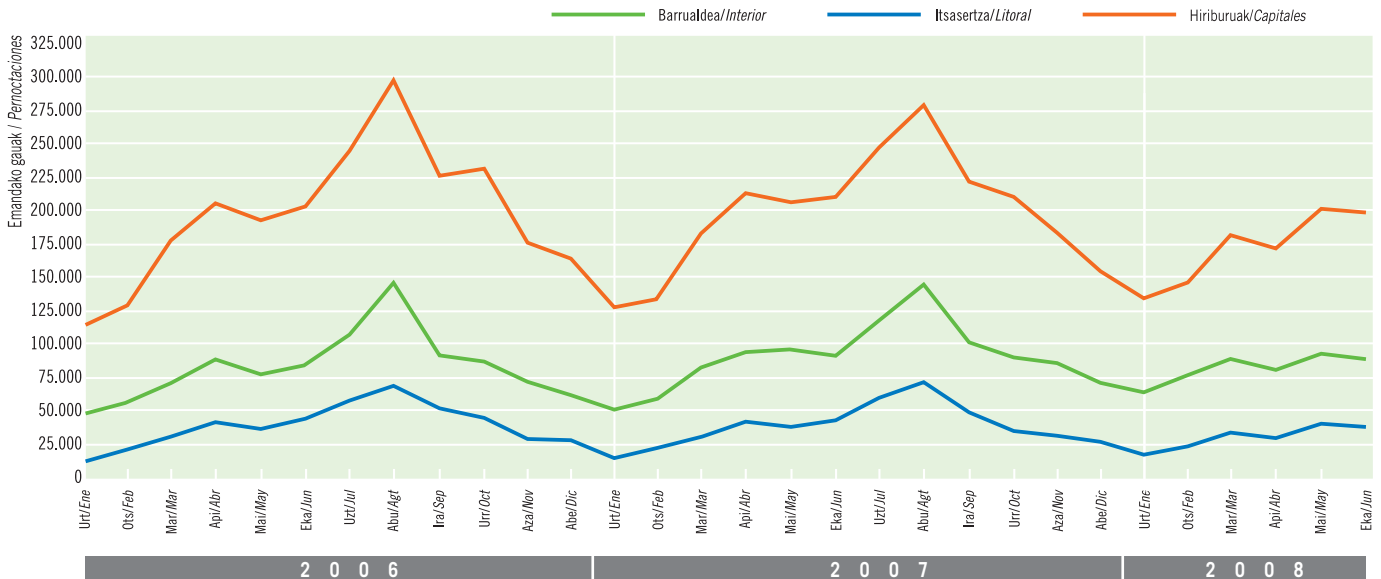
Hotel-estabuzimenduak: Bidaiariak emandako gauak. 2006-07-08. Donostia-San Sebastián
Establecimientos hoteleros: Pernoctaciones de viajeros. 2006-07-08. Donostia-San Sebastián



Iturria / Fuente: EUSTAT. Establezimendu Turistikoko Hartzailen Inkesta / Encuesta de Establecimientos Turísticos Receptores.

Hotel-estabuzimenduak: Emandako gauak. 2006-07-08. Lurralde Historikoak

Establecimientos hoteleros: Pernoctaciones. 2006-07-08. Zonas geográficas



Iturria / Fuente: EUSTAT. Establezimendu Turistikoko Hartzaileren Inkesta / Encuesta de Establecimientos Turísticos Receptores.

Estatuko turismoak atzera egin du hiruhileko hau osatzen duten hilabete guztietan. Hala ere, 2007ko datuekin alderatuz, gau kopuruak behera egin du, batez ere apirilean (Aste Santurik gabe) -53.240 gutxiago (-% 27)-, maiatzean (-% 1,5) eta ekainean (-% 7,2). Beherantz egin da lurralde guztietan, baina, batez ere, Gipuzkoan (-% 18,7).

Jatorrizko autonomia-erkidegoak kontuan hartuta, 08-II aldian murrizketa ezagutu da ordo har, eta ohiko bezeroen artean, aipatzekoa da Katalanen artean izandako atzera-kada (-% 19 hiru hileko).

El turismo estatal decrece mensualmente este trimestre. Aunque, comparativamente con 2007, sus pernoctaciones han disminuido sobre todo en Abril sin Semana Santa, -53.240 menos (-27%), también en Mayo (-1,5%) y Junio (-7,2%) mantienen esta tendencia a la baja que afecta a los tres territorios, pero especialmente a Gipuzkoa (-18,7%).

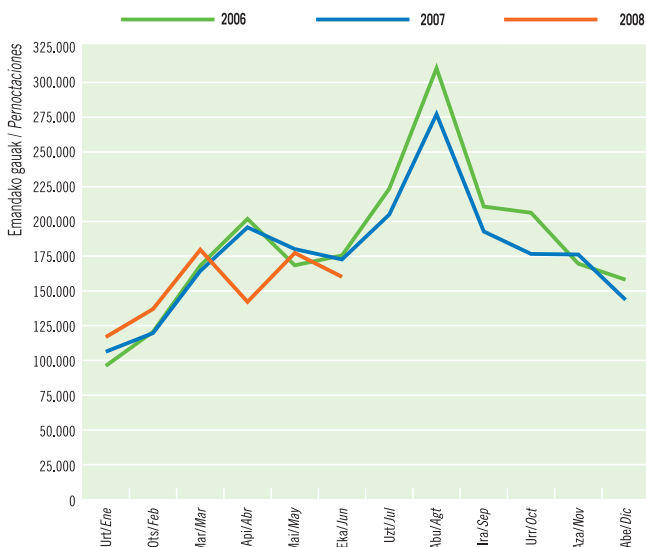
Según CC.AA. de procedencia el descenso en II-08 es generalizado pero entre los clientes habituales destaca Cataluña (-19% trimestral).

Estatuko turismoari dagokionez, 68.500 gau gutxiago erregistratu dira (-% 12,5) 08-II aldian. Horietatik 53.240 (% 78) apirilean erregistratu dira eta ez da Aste Santurik izan hilabete horretan.

En II-08 se han recibido 68.500 pernoctaciones menos del turismo estatal (-12,5%) de las cuales 53.240 (78%) se concentran en un Abril carente de Semana Santa.

Hotel-estabuzimenduak: Estatutik bertaratutakoek emandako gauak. 2006-07-08

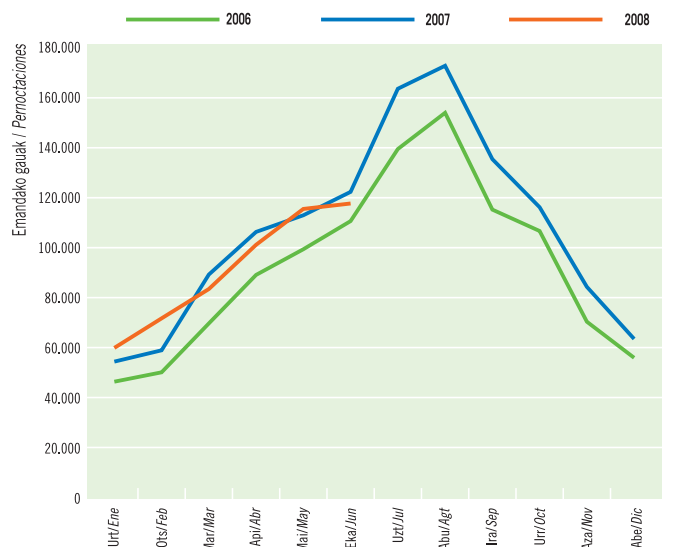
Establecimientos hoteleros: Pernoctaciones procedentes del Estado. 2006-07-08



Iturria / Fuente: EUSTAT. Establezimendu Turistikoko Hartzaileren Inkesta / Encuesta de Establecimientos Turísticos Receptores.

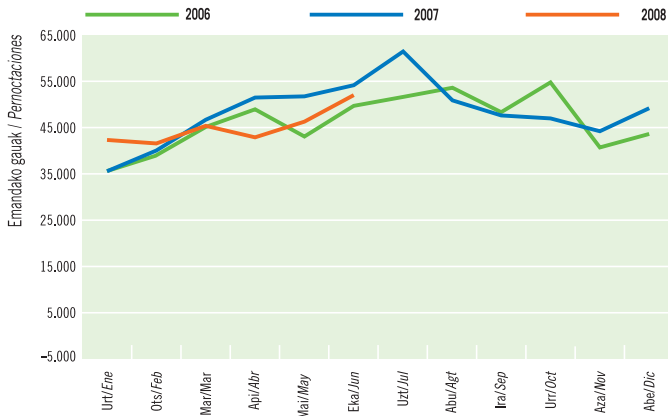
Hotel-estabuzimenduak: Atzerritik bertaratutakoek emandako gauak. 2006-07-08

Establecimientos hoteleros: Pernoctaciones procedentes del extranjero. 2006-07-08



Iturria / Fuente: EUSTAT. Establezimendu Turistikoko Hartzaileren Inkesta / Encuesta de Establecimientos Turísticos Receptores.

Hotel-estabuzimenduak:
Euskal Herritik bertaratutakoek emandako gauak. 2006-07-08
Establecimientos hoteleros:
Pernoctaciones procedentes del País Vasco. 2006-07-08

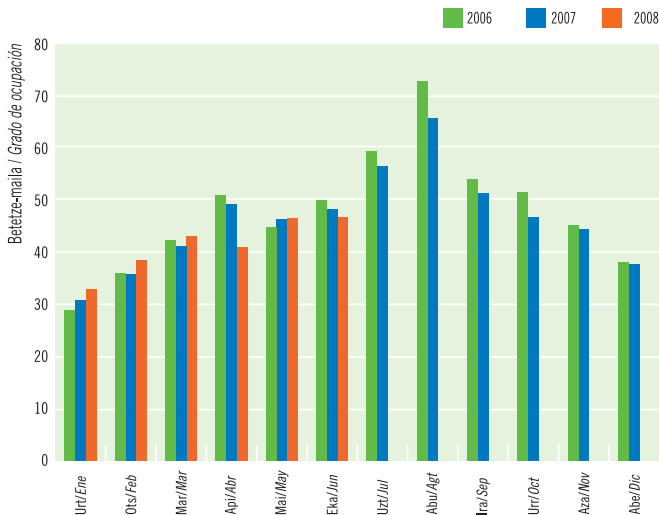


Iturria / Fuente: EUSTAT, Establezimendu Turistikoko Hartzailleen Inkesta / Encuesta de Establecimientos Turísticos Receptores.

Hileko betetzea % 41,4 (apirilean) eta % 47 (maiatzean) artean kokatu da; sei hileko datuak kontuan hartuta, batez besteko betetzea % 42,2koa izan da eta 2007an % 42,7koa izan zen (-% 1,2).

La ocupación mensual ha oscilado entre el 41,4% (Abril) y el 47% (Mayo y Junio); en términos semestrales resulta una ocupación media del 42,2% frente al 42,7% en 2007 (-1,2%).

Hotel-estabuzimenduak:
Betetze-maila. 2006-07-08. Euskadi
Establecimientos hoteleros:
Grado de ocupación. 2006-07-08. Euskadi



Iturria / Fuente: EUSTAT, Establezimendu Turistikoko Hartzailleen Inkesta / Encuesta de Establecimientos Turísticos Receptores.

A tzerza egin du, halaber, turismo atzerritarra, nahiz eta atzerakada neurritsuagoa izan den (-% 2,1 hiru hileko), eta batez ere apirilean (-% 4,8) eta ekainean (-% 3,8) nabarmendu da murrizketa; maiatzean, berriz, gora egin da (+% 2,2).

Lurraldeka, Gipuzkoa da bilakaera negatiboa ezagutu ez duen lurralde bakarra turismo atzerritarri dagokienez; horrela, +% 4ko hazkundera ezagutu du 08-II aldian (+% 16 apirilean).

Aipatzekoa da hiruhileko honetan turista atzerritarren kopuruak ezagutu duten gorakada (+% 3,8).

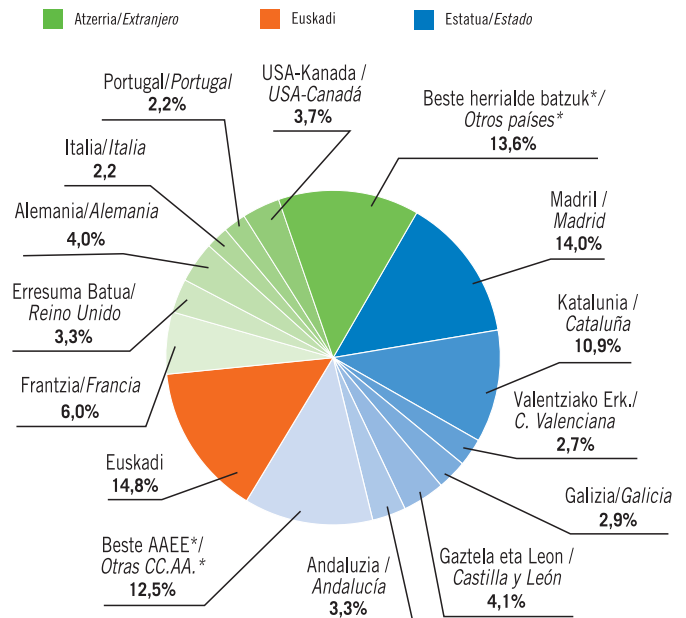
Este retroceso es extensivo al turismo extranjero aunque es más contenido (-2,1% trimestral) y referido a Abril (-4,8%) y Junio (-3,8%), porque en Mayo su presencia aumenta (+2,2%).

Por territorios, Gipuzkoa se salva de la evolución negativa de los extranjeros y crece un +4% en II-08 (+16% en Abril).

A destacar en general la mayor afluencia trimestral de franceses (+3,8%).

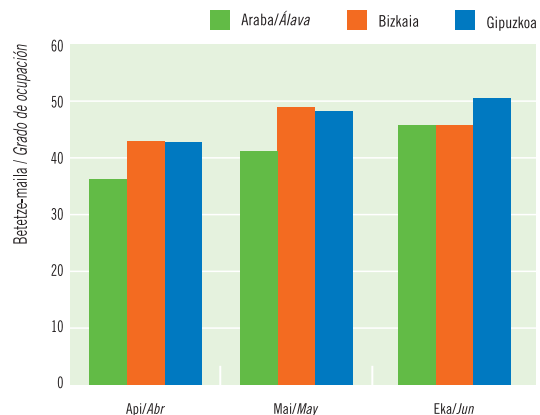
Emandako gauak, jatorriaren arabera. 2008ko bigarren hiru hilekoa

Pernoctaciones según procedencia. Segundo trimestre 2008



* Elkarte Autonomo edo herrialde bat isolatuta ez da %3ra heltzen / Ninguna CC.AA. o país alcanza aisladamente el 3%.
 Iturria / Fuente: EUSTAT, Establezimendu Turistikoko Hartzailleen Inkesta / Encuesta de Establecimientos Turísticos Receptores.

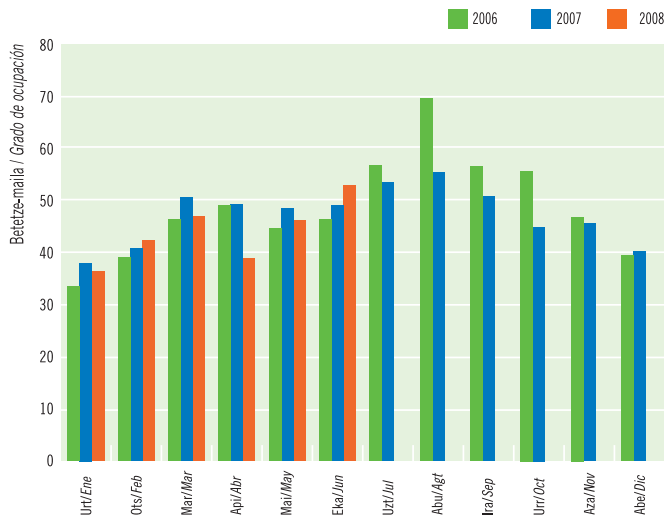
Hotel-estabuzimenduak:
Betetze-maila. 2007ko bigarren hiru hilekoa. Lurralde Historikoak
Establecimientos hoteleros:
Grado de ocupación. Segundo trimestre 2008. Territorios Históricos



Iturria / Fuente: EUSTAT, Establezimendu Turistikoko Hartzailleen Inkesta / Encuesta de Establecimientos Turísticos Receptores.

Hotel-estabuzimenduak: Betetze-maila. 2006-07-08. Vitoria-Gasteiz

Establecimientos hoteleros: Grado de ocupación. 2006-07-08. Vitoria-Gasteiz



Iturria / Fuente: EUSTAT, Establezimendu Turistikoko Hartzaileren Inkesta / Encuesta de Establecimientos Turísticos Receptores.

Bilakaera desberdina izan dute hiriburuek. Donostiako betetze mailak hilero behera egin duen bitartean, 2007ko emaitzak hobetu dira Bilbon maiatzean (% 55,2) eta Gasteizen ekainean (% 52,7).

Irregular evolución de las capitales. Mientras descende mensualmente la ocupación en Donostia-San Sebastián, Bilbao en Mayo (55,2%) y Vitoria-Gasteiz en Junio (52,7%) consiguen mejorar respecto a 2007.

Gipuzkoan hiru hileko betetzea % 46,7koa izan da eta % 42,9koa sei hilekoa. Horrela, Gipuzkoak lortu ditu batez besteko altuenak, nahiz eta Gipuzkoa den, halaber, beheranzko bilakaera nabarmenena izan duen lurraldea.

Con un 46,7% de ocupación trimestral y un 42,9% semestral, Gipuzkoa es de los tres territorios el que obtiene los promedios más elevados pero también el que más evoluciona a la baja.

Bigarren hiruhilekoz, jarraian, eskainitako hotel-plazzen kopurua murriztu egin da (23.274, -% 2); Bizkaian izan da murrizketa nagusiki (-% 4), eta Araban 60 plaza gehiago eskaini dira (+% 1,7).

Gurean izandako sarrerek eza-gutu duten murrizketak zuzenean eragin du betetze-maila eta, horrenbestez, sei hileko kopuruei erreparatu (bide batez Aste Santuak hiru hileko datuetan duen eragina ekidindago da), plazzen % 42,2 bete dira (-% 1,2) eta 1,83 eguneko batez besteko egonaldiak egin dira.

Lurraldeen arabera, sei hileko batez besteko betetzea % 42,5-43 artekoa da Bizkaian eta Gipuzkoan, eta Araban ez da % 40ra iristen (% 39,5). 2007ko datuekin alderatuz, Bizkaia da atzera egin ez duen bakarra (+% 1,1).

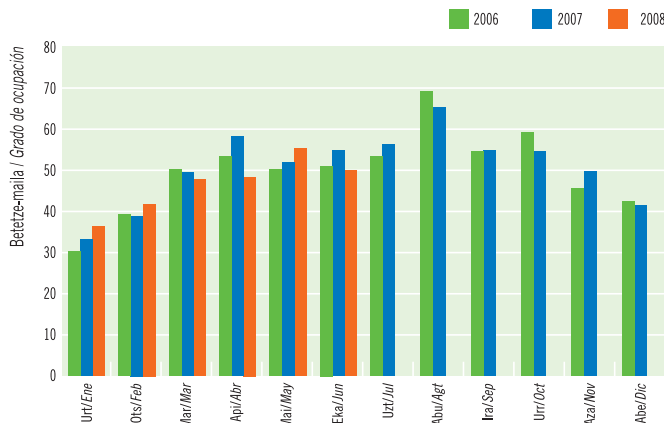
Por segundo trimestre consecutivo las plazas hoteleras disponibles (23.274) evolucionan a la baja (-2%); se trata de un descenso que se localiza mayoritariamente en Bizkaia (-4%) mientras Álava experimenta un ligero aumento de 60 plazas (+1,7%).

La contención que ha experimentado la afluencia se ve reflejada también en el grado de ocupación que, en términos semestrales (obviando así el efecto trimestral de Semana Santa) se sitúa en un 42,2% de las plazas (-1,2%) con una estancia media de 1,83 días.

Por territorios la ocupación media semestral se sitúa en Bizkaia y Gipuzkoa en torno al 42,5-43% mientras en Álava no alcanza el 40% (39,5%). Comparando con 2007 Bizkaia es el único que no retrocede (+1,1%).

Hotel-estabuzimenduak: Betetze-maila. 2006-07-08. Bilbao

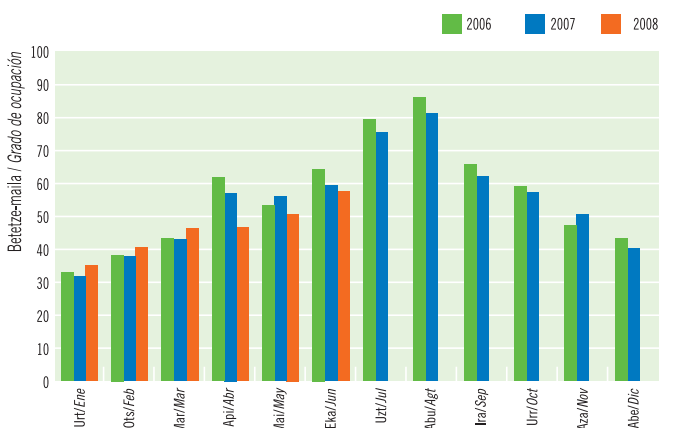
Establecimientos hoteleros: Grado de ocupación. 2006-07-08. Bilbao



Iturria / Fuente: EUSTAT, Establezimendu Turistikoko Hartzaileren Inkesta / Encuesta de Establecimientos Turísticos Receptores.

Hotel-estabuzimenduak: Betetze-maila. 2006-07-08. Donostia-San Sebastián

Establecimientos hoteleros: Grado de ocupación. 2006-07-08. Donostia-San Sebastián

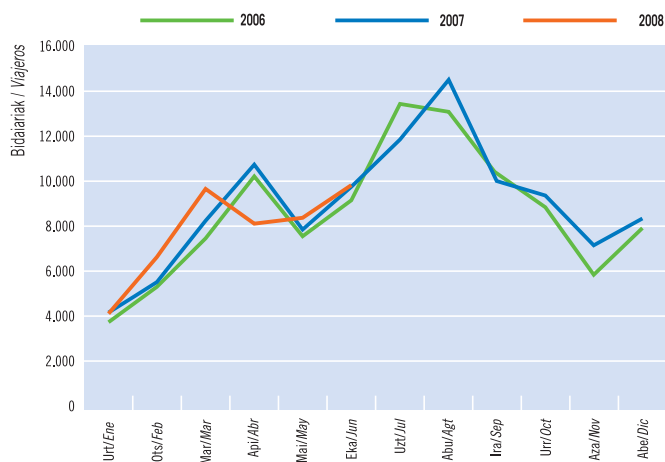


Iturria / Fuente: EUSTAT, Establezimendu Turistikoko Hartzaileren Inkesta / Encuesta de Establecimientos Turísticos Receptores.

LANDA TURISMOA | TURISMO RURAL

Landa Turismoa: Bidaiarien sarrerak. 2006-07-08. Euskadi

Turismo rural: Entrada de viajeros. 2006-07-08. Euskadi



Iturria / Fuente: EUSTAT, Establezimendu Turistikoko Hartzaileren Inkesta / Encuesta de Establecimientos Turísticos Receptores.

Arabak portaera hobea erakutsi du eta murrizketa neurritsuagoa izan da apirilean (-% 36), Bizkaiarekin (-% 51) eta Gipuzkoarekin (-% 49) alderatuta; era berean, maiatzean (+% 46,4) eta ekainean (+% 8,2) ere emaitza hobeak lortu dira Araban.

Mejor comportamiento de Álava que acusa algo menos la contención de Abril (-36%) que Bizkaia (-51%) y Gipuzkoa (-49%) y crece también más en Mayo (+46,4%) y Junio (+8,2%).

Sei hileko bilakaera positiboa izan da eta 2007an baino 14.655 gau gehiago erregistratu dira (+% 12,2). 08-II aldiari dagokionez, apirilean lortutako emaitza (-% 47,8) baldintzatu du Aste Santuak; maiatzean (+% 32,6) eta ekainean (+% 4), berriz, hobera egin da.

Positiva evolución semestral con 14.655 pernoctaciones más que en 2007 (+12,2%). Referido a II-08 la ausencia de Semana Santa condiciona los resultados de Abril (-47,8%) mientras Mayo (+32,6%) y Junio (+4%) sí evolucionan al alza.

Ekaina amaieran euskal landa-turismoak 335 establezimendu barne hartzen zituen eta 3.430 plazako eskaintza zuen. 2007rekin alderatuta, eskaintzak zertxobait gora egin du (+% 2,2), batez ere Araban (+% 9).

A finales de junio el turismo rural vasco disponía de 335 establecimientos y 3.430 plazas; comparando con 2007 supone un ligero aumento de la oferta (+2,2%) que se ha localizado sobre todo en Álava (+9%).

Bidaiarien sarrerei buruz lortutako hiru hileko datuak aztertzean, kontuan hartu behar da Aste Santuak egutegian duen kokapena. Aurten martxoan izan da eta ez apirilean, 2007an bezala. Horrela, hiru hileko bilakaera negatiboa izan da eta ia -% 12 gau galdu dira, nahiz eta maiatzean 6.330 gau gehiago erregistratu diren (+% 32,6).

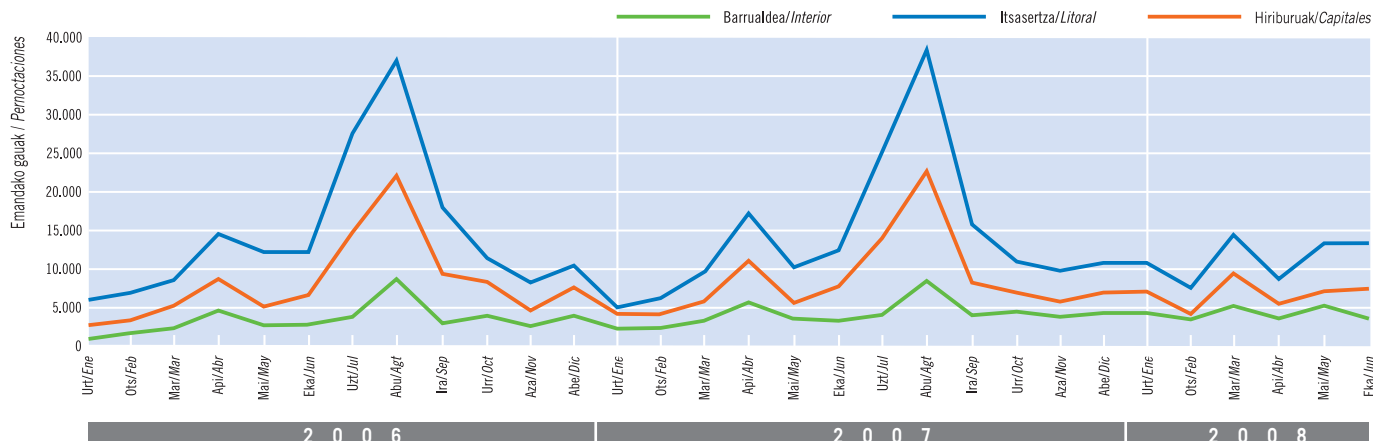
El análisis trimestral de la afluencia de viajeros está muy condicionado por el desfase del calendario de Semana Santa. Este año al coincidir en Marzo y no en Abril como en 2007, la evolución trimestral arroja saldo negativo de casi un -12% de pernoctaciones, a pesar de que Mayo ha registrado 6.330 pernoctaciones más (+32,6%).

Sei hileko datuei erreparatuz –Aste Santuak egutegian duen kokapenaren eragina ekiditea lortzen da– establezimenduek bilakaera positiboa ezagutu dutela ikus daiteke, 2007an baino +% 12 gau gehiago erregistratuz. Estatuko turismoari dagokionez, +% 14,5ekoa izan da hazkundera eta aipatzekoak dira turista katalanak (+% 29), Gaztela eta Mantxakoak (+% 256) eta andaluziarrak (+% 143). Atzerritarren artean (+% 4) aipatzekoa da italiarrek erakutsitako bilakaera positiboa (+% 113).

Ahora bien semestralmente –cuando desaparecen las diferencias de calendario de Semana Santa– se observa que los establecimientos evolucionan positivamente con un +12% de pernoctaciones que en 2007; referidas al turismo estatal el incremento es del +14,5% destacando catalanes (+29%), castellano-manchegos (+256%) y andaluces (+143%). Entre los extranjeros (+4%) positiva evolución de los italianos (+113%).

Landa Turismoa: Emandako gauak. 2006-07-08. Lurralde Historikoak

Turismo rural: Pernoctaciones 2006-07-08. Territorios Históricos



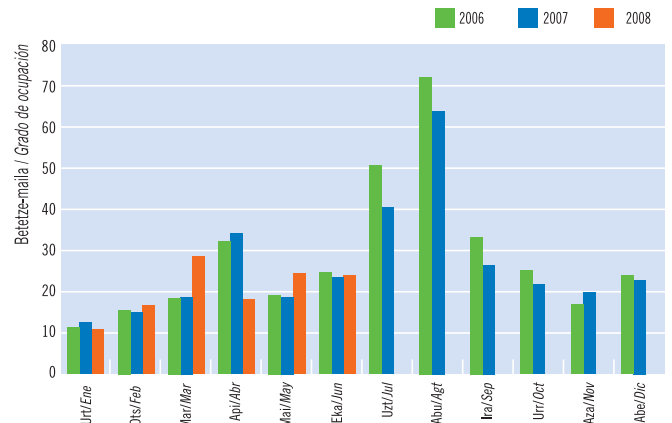
Iturria / Fuente: EUSTAT, Establezimendu Turistikoko Hartzaileren Inkesta / Encuesta de Establecimientos Turísticos Receptores.

Eskaintako plaza kopurua zertxobait ugartu da (+% 2,2) eta, horri esker, hiru hileko betetze-maila % 22,2koa da (-% 12,5): maiatzean lortu da maximoa (% 24,4) eta apirilean minimoa (% 18). Lurreldeka, Gipuzkoak lortu du batez besteko altuena (% 24,4).

Con un ligero aumento de las plazas disponibles (+2,2%), la afluencia registrada supone una ocupación trimestral del 22,2% (-12,5%) con máximo en Mayo (24,4%) y mínimo en Abril (18%). Por territorios, Gipuzkoa logra el promedio más alto (24,4%).

Betetze maila. 2006-07-08. Euskadi

Grado de ocupación. 2006-07-08. Euskadi

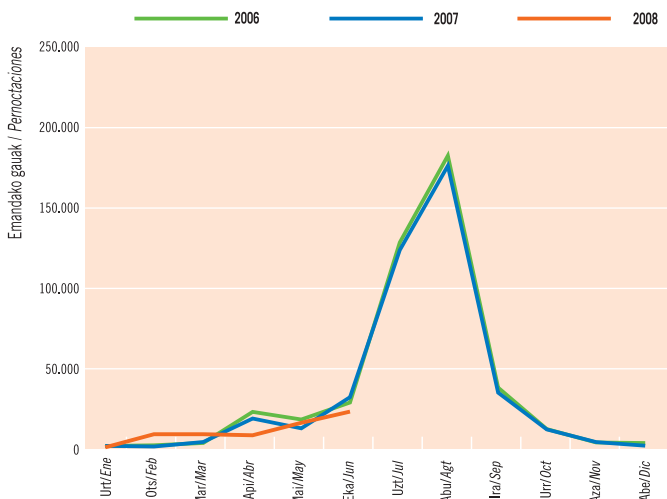


Iturria / Fuente: EUSTAT. Establezimendu Turistikoko Hartzaleen Inkesta / Encuesta de Establecimientos Turísticos Receptores.

KANPINAK | CAMPINGS

Kanpinak: Bidaiariak emandako gauak. 2006-07-08. Euskadi

Campings: Pernoctaciones de viajeros. 2006-07-08. Euskadi



Iturria / Fuente: INE. Encuesta de ocupación en acampamentos turísticos.

08-II aldian kanpinetan 23.000 sarrera eta 49.630 gau erregistratu dira, hortaz, bi adierazleek behera egin dute, -% 18,6 eta -% 24 hurrenez hurren, 07-II aldiarekin alderatuz; behera egin du Estatuko turismoak (-% 21,5) zein turismo atzerritarren (-% 27,6).

En II-08 los campings han registrado casi 23.000 entradas y 49.630 pernoctaciones lo que supone un descenso en ambos indicadores del -18,6% y -24% respectivamente respecto a II-07; afecta al turismo estatal (-21,5%) y extranjero (-27,6%).

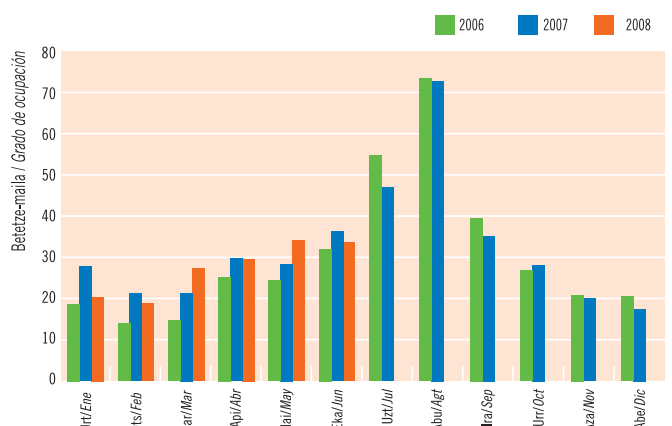
Ekainean nabarmenki egin du behera jarduerak, eta 2007an baino 9.000 gau gutxiago erregistratu dira (-% 27); gau horien artetik 6.300 atzerritarren artean gutxitu dira (-% 40).

Hiru hileko betetze-maila plazen % 32,6ra iritsi da.

Importante descenso de la actividad en Junio, con 9.000 pernoctaciones menos que en 2007 (-27%); de éstas 6.300 corresponden a extranjeros (-40%). La ocupación trimestral es del 32,6% de las plazas.

Kanpinak: Partzela bakoitzeko betetze-maila. 2006-07-08. Euskadi

Campings: Grado de ocupación por parcela. 2006-07-08. Euskadi

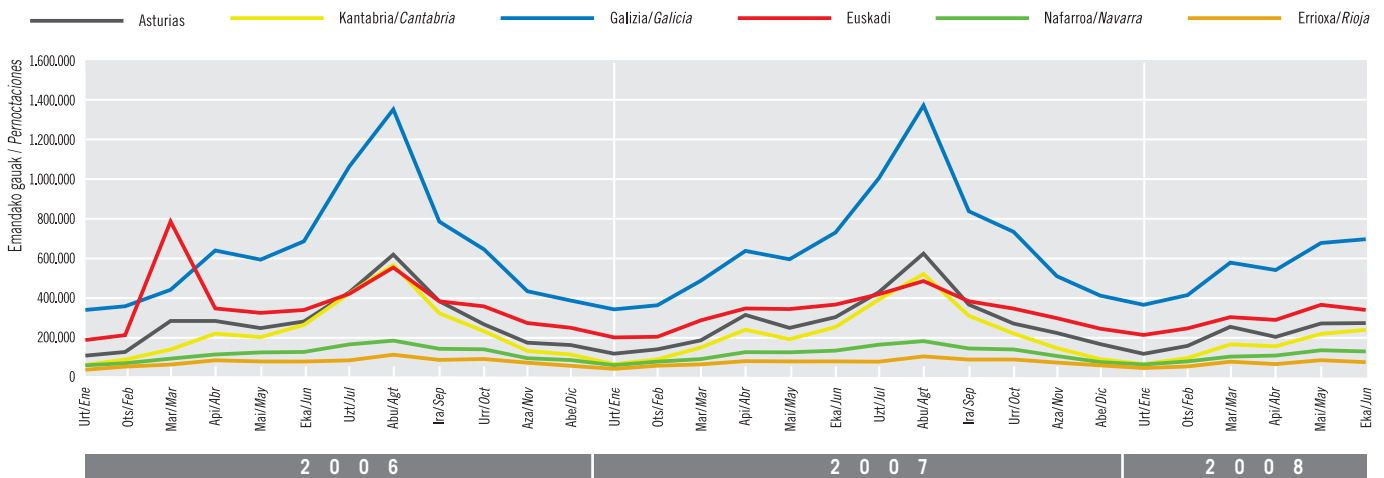


Iturria / Fuente: INE. Encuesta de ocupación en acampamentos turísticos.

ESTATUKO DATUAK | DATOS DEL ESTADO

Hotel-estabuzimenduak: Bidaiariak emandako gauak. Inguru hurbileko Autonomia Elkartek. 2006-07-08

Establecimientos hoteleros: Pernoctaciones de las CC.AA. del entorno próximo. 2006-07-08



Iturria / Fuente: INE, Encuesta de Ocupación Hotelera, 2006-2007-2008.

España Berdean orokorra izan da beherakada. Guztira 300.000 gau gutxiago erregistratu dira (-% 6,5, eta -%2,6 Estatuan). Hilabeteka, maiatzak bakarrik egin du hobera (+% 11).

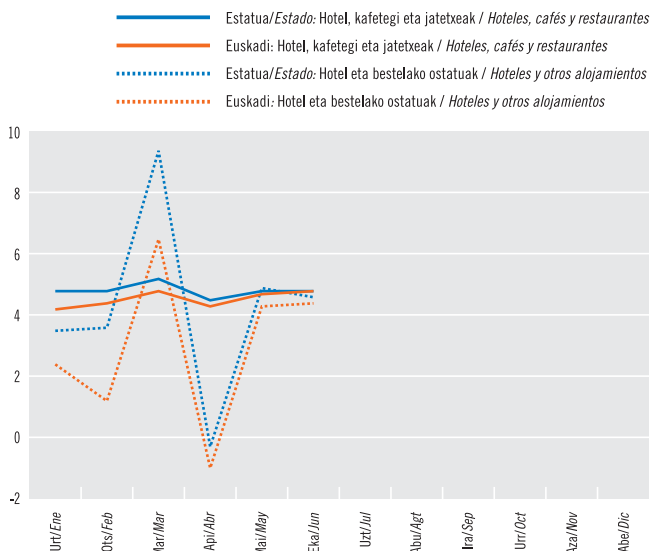
Descenso generalizado de la actividad turística en la España Verde con una pérdida absoluta de 300.000 pernoctaciones trimestrales (-6,5% frente a -2,6% en el Estado). Por meses sólo mejora Mayo (+11%).

Aste Santua ez da apirilean izan aurten eta egoera hori erabakigarria izan da Espainia Berdeak ezagututako hiru hileko bila-kaera negatiboan. Hain zuzen ere, ia 350.000 gau gutxiago izan dira (-% 22,5) eta, horiez gain, ekainean 104.000 gutxiago erregistratu dira (-% 2,3). Autonomia-erkidego guztietan egin da atzera hiru-hileko honetan, baina batez ere Asturiasen (-% 13,5) eta Kantabrian (-% 10), Euskadin (-% 5,9) eta Galizian (-% 2,4) baino gehiago.

La ausencia en Abril de Semana Santa ha sido decisiva para la evolución trimestral negativa de la España Verde; concretamente ese mes se han perdido casi 350.000 pernoctaciones (-22,5%) a las que hay que añadir otras 104.000 en Junio (-2,3%). Todas las CC.AA. participan de esta coyuntura trimestral negativa pero es más evidente en Asturias (-13,5%) y Cantabria (-10%) que en Euskadi (-5,9%) y Galicia (-2,4%).

KPI: Hotel, kafetegi eta jatetxeen taldea. Hotel eta bestelako ostatuak azpitalea. Urteko tasa. Euskadi eta Estatu. 2008

IPC: Grupo hoteles, cafés y restaurantes. Subgrupo hoteles y otros alojamientos. Tasa de variación anual. Euskadi y Estado. 2008



Iturria / Fuente: INE, Índice de Precios de Consumo. Base 2001

Martxoa igarota (Aste Santua), apirilean nabarmenki egin du behera euskal hotelen eta bestelako ostatuak berariazko KPIk (6,5etik -% 1era), nahiz eta maiatzean eta ekainean +% 4ko portzentajea gainditu eta Estatuko KPIra hurbiltzea lortu den.

Tras Marzo (Semana Santa), fuerte descenso en Abril del IPC vasco específico de hoteles y otros alojamientos (de 6,5 a -1%) aunque tanto en Mayo como en Junio supera el +4% y se acerca más al estatal.

Jarduera turistikoaren emaitza nagusiak

Principales resultados de la actividad turística

Ostatu Turistikoaren Eskaintza: 2008ko ekaina

Oferta de Alojamientos Turísticos: junio 2008

	Hotel-establezimenduak / Establecimientos hoteleros			Nekazalturismoa / Turismo Rural			Kanpinak / Campings	
	Establezimenduak / Establecimientos	Tokiak / Plazas	Gelak / Habitaciones	Establezimenduak / Establecimientos	Tokiak / Plazas	Gelak / Habitaciones	Establezimenduak / Establecimientos	Tokiak / Plazas
Euskadi	410	23.274	12.576	335	3.430	1.703	18	9.274
Δ %*	3,8	-2,1	-0,7	8,8	2,2	10,0	5,9	1,4
Araba-Álava	64	3.493	1.944	72	658	333	-	-
Δ %*	3,2	1,7	3,3	16,1	9,1	16,0	-	-
Bizkaia	173	10.918	5.938	112	1.144	575	-	-
Δ %	1,2	-4,2	-4,4	6,7	2,1	10,4	-	-
Gipuzkoa	173	8.863	4.694	151	1.628	795	-	-
Δ %*	6,8	-0,9	2,8	7,1	-0,2	7,4	-	-

* Gehikuntza, aurreko urteko aldi beraren aldean / Incremento respecto al mismo período año anterior.
 Iturria / Fuente: EUSTAT, Establezimendu Turistiko Hartzaileen Inkesta / Encuesta de Establecimientos Turísticos Receptores.
 INE, Encuesta de Ocupación en Alojamientos Turísticos (acampamentos turísticos)

Hotel-establezimenduak

Establecimientos hoteleros

	Esparrua / Ámbito	Sarrerak / Entrada de Viajeros	Gaualdiak / Pernoctaciones							Betetze-maila % / Grado Ocupación %	Batez besteko egonaldia / Estancia Media (egunak/días)	Hotele-tako prezioen indizea / Índice de Precios Hoteleros (1)
			Guztira / Total	Jatorria / Residentes			Zonak / Zonas					
				Euskadi	Beste AEEE / Otras CC.AA.	Atzerria / Extranjero	Hiriburua / Capital	Itsasertza / Litoral	Barrualdea / Interior			
EUSKADI	Apirila/Abril	159.094	285.405	42.700	142.068	100.637	172.620	30.911	81.874	41,38	1,79	109,8
	Maiatza/Mayo	183.410	337.866	46.000	177.022	114.784	202.231	41.665	93.970	47,00	1,84	113,7
	Ekaina/Junio	181.695	328.597	51.747	159.913	116.937	199.454	39.244	89.899	47,06	1,81	115,0
	II-08	524.199	951.868	140.507	479.003	332.358	574.305	111.820	265.743	45,18	1,82	-
	Guztira/Total -08	946.767	1.728.374	269.203	912.073	547.098	1.039.404	190.100	498.870	42,22	1,83	-
	Δ% II-08*	-7,22	-8,79	-10,26	-12,51	-2,11	-9,15	-11,73	-6,67	-6,59	-1,69	-
Δ% Total 08*	-1,45	-1,71	-3,28	-2,77	0,95	-3,69	-4,14	3,74	-1,16	-0,26	-	
ARABA - ÁLAVA	Apirila/Abril	21.834	35.975	7.845	19.650	8.480	26.145	-	9.830	35,87	1,65	-
	Maiatza/Mayo	28.035	44.124	7.576	25.097	11.451	32.111	-	12.013	40,71	1,57	-
	Ekaina/Junio	28.357	47.490	7.569	27.069	12.852	35.572	-	11.918	45,32	1,67	-
	II-08	78.226	127.589	22.990	71.816	32.783	93.828	-	33.761	40,70	1,63	-
	Guztira/Total -08	142.890	239.717	43.399	140.128	56.190	178.433	-	61.284	39,53	1,68	-
	Δ% II-08*	-6,03	-7,91	-8,65	-8,77	-5,41	-7,29	-	-9,57	-8,03	-2,00	-
Δ% Total 08*	-1,88	-2,83	-6,36	-0,42	-5,77	-5,25	-	4,99	-2,79	-0,96	-	
BIZKAIA	Apirila/Abril	75.944	137.852	17.456	69.320	51.076	89.397	10.149	38.306	42,39	1,82	-
	Maiatza/Mayo	90.337	163.247	19.785	85.579	57.883	105.268	12.687	45.292	48,40	1,81	-
	Ekaina/Junio	85.093	148.260	23.005	69.262	55.993	92.696	13.257	42.307	45,26	1,74	-
	II-08	251.374	449.359	60.246	224.161	164.952	287.361	36.093	125.905	45,39	1,79	-
	Guztira/Total -08	456.007	825.012	119.708	425.880	279.424	521.855	63.704	239.453	42,52	1,81	-
	Δ% II-08*	-5,30	-7,79	-11,76	-7,95	-6,02	-7,31	-16,30	-6,15	-3,64	-2,63	-
Δ% Total 08*	-0,53	-1,21	-4,47	0,19	-1,86	-2,21	-7,96	3,12	1,06	-0,68	-	
GIPUZKOA	Apirila/Abril	61.316	111.578	17.399	53.098	41.081	57.078	20.762	33.738	42,25	1,82	-
	Maiatza/Mayo	65.038	130.495	18.699	66.346	45.450	64.852	28.978	36.665	47,77	2,01	-
	Ekaina/Junio	68.245	132.847	21.173	63.582	48.092	71.186	25.987	35.674	49,96	1,95	-
	II-08	194.599	374.920	57.271	183.026	134.623	193.116	75.727	106.077	46,68	1,93	-
	Guztira/Total -08	347.870	663.645	106.096	346.065	211.484	339.116	126.398	198.133	42,90	1,91	-
	Δ% II-08*	-10,03	-10,25	-9,27	-18,74	4,07	-12,58	-9,38	-6,34	-9,49	-0,24	-
Δ% Total 08*	-2,46	-1,92	-0,56	-7,05	7,01	-5,07	-2,09	4,12	-3,30	0,56	-	
ESTATUA ⁽¹⁾ / ESTADO	II-08	23.046.563	72.049.835	**	28.375.104	43.674.729	-	-	-	54,30	3,13	116,4***
	Guztira/Total -08	39.185.601	118.686.724	**	50.537.461	68.149.261	-	-	-	51,25	3,03	-
	Δ% II-08*	-2,60	-2,61	-	-6,86	0,37	-	-	-	-4,63	-0,01	-
	Δ% Total 08*	0,59	0,91	-	-0,35	1,86	-	-	-	-2,20	0,32	-
	Kuota/Cuota Euskadi %	2,42	1,46	-	1,80	0,80	-	-	-	-	-	-

*Gehikuntza, aurreko urteko aldi beraren aldean. / Incremento respecto al mismo período año anterior.
 ***Beste AEEE* Egoiliarren artean barne hartuak. / Incluidos en Residentes Otras CC.AA.
 ***Hiruhilekoaren azken hilabeteari dagozkio. / Correspondientes al último mes del trimestre.
 Iturria / Fuente: EUSTAT, Establezimendu Turistiko Hartzaileen Inkesta. / Encuesta de Establecimientos Turísticos Receptores
 (1)INE, Encuesta de Ocupación Hotelera e Índice de Precios Hoteleros.

Landa Turismoko establezimenduak eta kanpinak

Establecimientos de turismo rural y campings

Esparrua Ámbito	Nekazal Turismoak / Establecimientos de Turismo Rural								Kanpinak / Campings ⁽¹⁾				
	Sarrerak Entrada de Viajeros	Gaualdiak / Pernoctaciones					Betetze maila % Grado Ocupación %	Batez besteko egonaldia Estancia Media	Sarrerak Entradas	Gaualdiak / Pernoctaciones			Betetze maila % Grado Ocupación %
		Guztira Total	Jatorria / Residentes			Estatua Estado				Atzerria Extranjero			
			Euskadi	Beste AEEE Otras CC.AA.	Atzerria Extranjero								
EUSKADI	Apiril/Abril	8.171	17.765	7.145	7.350	3.270	18,06	2,17	4.676	9.075	5.165	3.910	29,66
	Maiatza/Mayo	8.431	25.713	8.553	13.262	3.898	24,37	3,05	7.797	16.814	8.985	7.829	34,11
	Ekain/Junio	9.880	24.496	7.513	12.750	4.233	23,81	2,48	10.469	23.740	14.148	9.591	33,68
	II-08	26.482	67.974	23.211	33.362	11.401	22,16	2,57	22.942	49.629	28.298	21.330	32,56
	Guztira/Total -08	47.064	134.420	48.610	66.957	18.853	22,58	2,86	29.248	63.812	37.981	25.830	28,75
	Δ% II-08*	-7,1	-11,6	-8,0	-16,6	-2,5	-12,5	-4,9	-18,62	-24,24	-21,53	-27,56	3,20
	Δ% Total 08*	0,96	12,24	12,50	14,47	4,37	9,59	11,17	-10,55	-14,93	-10,68	-20,50	2,70
ARABA - ÁLAVA	Apiril/Abril	1.655	3.630	1.697	1.120	813	19,67	2,19	-	-	-	-	-
	Maiatza/Mayo	1.812	5.290	2.341	2.427	522	25,86	2,92	-	-	-	-	-
	Ekain/Junio	1.666	3.602	1.868	1.513	221	18,25	2,16	-	-	-	-	-
	II-08	5.133	12.522	5.906	5.060	1.556	21,35	2,44	-	-	-	-	-
	Guztira/Total -08	9.165	25.623	13.321	9.785	2.517	22,57	2,80	-	-	-	-	-
	Δ% II-08*	7,4	-1,1	3,1	-7,7	7,0	-7,5	-7,9	-	-	-	-	-
	Δ% Total 08*	9,32	23,82	40,28	11,82	2,86	15,14	13,27	-	-	-	-	-
BIZKAIA	Apiril/Abril	2.492	5.380	2.512	1.918	950	16,29	2,16	-	-	-	-	-
	Maiatza/Mayo	2.639	7.035	2.955	3.233	847	20,14	2,67	-	-	-	-	-
	Ekain/Junio	3.356	7.491	2.434	3.865	1.192	21,83	2,23	-	-	-	-	-
	II-08	8.487	19.906	7.901	9.016	2.989	19,46	2,35	-	-	-	-	-
	Guztira/Total -08	14.670	40.320	15.939	18.889	5.492	20,30	2,75	-	-	-	-	-
	Δ% II-08*	-9,32	-17,83	-15,94	-17,50	-23,28	-17,90	-9,38	-	-	-	-	-
	Δ% Total 08*	-1,14	6,20	10,05	7,86	-7,99	3,62	7,43	-	-	-	-	-
GIPUZKOA	Apiril/Abril	4.024	8.755	2.936	4.312	1.507	18,67	2,18	-	-	-	-	-
	Maiatza/Mayo	3.980	13.388	3.257	7.602	2.529	26,72	3,36	-	-	-	-	-
	Ekain/Junio	4.858	13.403	3.211	7.372	2.820	27,44	2,76	-	-	-	-	-
	II-08	12.862	35.546	9.404	19.286	6.856	24,38	2,76	-	-	-	-	-
	Guztira/Total -08	23.229	68.477	19.350	38.283	10.844	24,19	2,95	-	-	-	-	-
	Δ% II-08*	-10,49	-11,19	-6,83	-18,23	8,04	-10,61	-0,78	-	-	-	-	-
	Δ% Total 08*	-0,70	12,06	0,62	18,78	12,41	11,57	12,85	-	-	-	-	-
ESTATUA ⁽¹⁾ ESTADO	II-08	630.644	1.608.534	**	1.266.320	342.213	15,13	2,55	1.449.484	5.880.933	3.079.301	2.801.631	30,91
	Guztira/Total -08	1.129.609	2.980.996	**	2.439.656	541.338	14,76	2,64	2.013.894	9.143.300	4.361.769	4.781.531	33,32
	Δ% II-08*	-11,41	-15,08	-	-18,25	-0,87	-23,18	-4,15	-13,98	-10,45	-17,62	-0,97	-1,91
	Δ% Total 08*	-0,66	2,64	-	2,89	1,55	-7,10	3,32	-5,08	-0,58	-2,11	0,85	29,38
	Kuota/Cuota Euskadi (%)	4,17	4,51	-	2,74	3,48	-	-	1,45	0,70	0,87	0,54	-

*Gehikuntza, aurreko urteko aldi beraren aldean./Incremento respecto al mismo periodo año anterior.

**Beste AEEE* Egoiliarren artean barne hartuak./Incluidos en Residentes Otras CC.AA.

Iturria / Fuente: EUSTAT, Establezimendu Turistiko Hartzailleen Inkesta / Encuesta de Establecimientos Turísticos Receptores (1)INE, Encuesta de Ocupación Hotelera e Índice de Precios Hoteleros.

KPI: Hotel, kafetegi eta jatetxeen taldea

IPC: Grupo hoteles, cafeterías y restaurantes

	Apirila Abril	Maiatza Mayo	Ekaina Junio
Estatua / Estado	4,5	4,8	4,8
Euskadi	4,3	4,7	4,8
Araba / Álava	4,0	4,7	4,7
Bizkaia (Bilbo-Bilbao)	3,9	4,4	4,6
Gipuzkoa (Donostia-SS)	5,1	5,1	5,0

Iturria / Fuente: INE, Índice de Precios de Consumo. Base 2001

Ostalaritza-establezimendutako landunak: 2008ko ekaina

Personal Ocupado en Establecimientos Hoteleros. Junio 2008

	Langile ordaindu gabeak Personal no remunerado	Langille ordainduak Personal remunerado		Landunak Guztira Total Personal Ocupado
		Finkoak Fijo	Aldi Baterakoak Eventual	
Euskadi	237	2.974	947	4.158
Δ %*	-8,5%	3,1%	-1,0%	1,4%
Araba/Álava	30	343	168	541
Bizkaia	107	1.546	408	2.061
Gipuzkoa	100	1.085	371	1.556

*Gehikuntza, aurreko urteko aldi beraren aldean./Incremento respecto al mismo periodo año anterior.
Iturria / Fuente: EUSTAT, Establezimendu Turistiko Hartzailleen Inkesta / Encuesta de Establecimientos Turísticos Receptores.

Establezimendu turistikoak: Emandako gauak, jatorriaren arabera. Urteko metatua

Establecimientos turísticos: Pernoctaciones según procedencia. Acumulado anual

Bertaratutakoek emandako gauak / Pernoctaciones procedentes de:	Hotel-establezimenduak / Establecimientos Hoteleros									Nekazal turismoak / Establecimientos de Turismo Rural			
	Euskal AE / CA de Euskadi			Araba / Álava		Bizkaia		Gipuzkoa		Euskal AE / CA de Euskadi			
	Metatutako Gaualdiak Pernoctaciones acumuladas	Δ% II-08*	Δ% Guztira Total 08*	Metatutako Gaualdiak Pernoctaciones acumuladas	Δ% Guztira Total 08*	Metatutako Gaualdiak Pernoctaciones acumuladas	Δ% Guztira Total 08*	Metatutako Gaualdiak Pernoctaciones acumuladas	Δ% Guztira Total 08*	Metatutako Gaualdiak Pernoctaciones acumuladas	Δ% II-08*	Δ% Guztira Total 08*	
Guztira / Total	1.728.374	-8,8	-1,7	239.717	-2,8	825.012	-1,2	663.645	-1,9	134.420	-11,6	12,2	
Euskal AE / CA de Euskadi	269.203	-10,3	-3,3	43.399	-6,4	119.708	-4,5	106.096	-0,6	48.610	-8,0	12,5	
ESTATUA / ESTADO	Estataua Guztira / Resto del Estado	912.073	-12,5	-2,8	140.128	-0,4	425.880	0,2	346.065	-7,0	66.957	-16,6	14,5
	Andaluzia / Andalucía	57.869	-11,7	-3,9	9.309	-39,2	28.921	2,8	19.639	16,9	2.347	66,1	142,7
	Aragoi / Aragón	39.584	-10,4	-5,1	6.071	-12,0	15.191	8,6	18.322	-12,1	3.592	-22,8	0,6
	Asturias / Asturias	36.545	-2,8	-6,5	6.442	-5,2	16.343	-10,3	13.760	-2,1	2.375	112,4	92,9
	Balearrak / Baleares	14.226	-24,0	-15,5	1.245	-3,6	8.488	7,1	4.493	-41,0	303	-80,1	-48,6
	Kanariak / Canarias	13.083	-32,1	-20,9	1.398	-11,0	6.484	-35,6	5.201	6,2	468	-17,8	-11,9
	Kantabria / Cantabria	26.967	-15,2	-6,6	5.358	8,8	11.630	-13,1	9.979	-5,6	2.138	82,5	34,9
	Gaztela-Mantxa / Castilla-La Mancha	22.434	-27,3	-10,3	2.937	-18,0	11.335	-11,8	8.162	-4,8	3.043	346,6	255,9
	Gaztela eta Leon / Castilla y León	73.990	-11,0	-5,6	16.048	3,5	32.538	-0,6	25.404	-15,8	4.182	-0,2	13,1
	Katalunia / Cataluña	206.578	-19,4	-1,3	28.409	7,6	88.718	8,0	89.451	-11,2	23.637	-29,8	29,1
	Valentziako Erk. / C. Valenciana	51.576	-13,2	-0,8	8.940	23,2	23.951	-5,7	18.685	-3,5	3.616	-28,0	14,6
	Extremadura / Extremadura	9.517	-11,4	-2,5	1.235	-1,3	5.019	-9,0	3.263	8,9	289	325,0	85,3
	Galizia / Galicia	55.367	-7,5	2,7	10.398	36,8	27.236	-2,7	17.733	-3,3	1.676	-27,2	-27,2
	Errioxa / Rioja (la)	14.787	-5,0	-7,3	1.795	-2,2	5.140	-22,7	7.852	5,1	1.597	4,3	-12,7
	Madril / Madrid	243.412	-5,4	1,0	35.367	4,5	123.941	1,9	84.104	-1,7	12.581	-33,3	-15,3
	Murtzia / Murcia	10.010	-23,0	-13,0	1.151	-20,9	5.947	13,2	2.912	-39,3	710	15,7	206,0
	Nafarroa / Navarra	35.180	-15,8	-5,7	3.962	-20,8	14.404	10,8	16.814	-12,9	4.248	-29,2	-3,2
	Ceuta eta Melilla / Ceuta y Melilla	948	82,7	36,4	63	-64,2	594	127,6	291	12,8	155	-	-35,7
ATZERRIA / EXTRANJERO	Atzerria / Extranjero	547.098	-2,1	0,9	56.190	-5,8	279.424	-1,9	211.484	7,0	18.853	-2,5	4,4
	Alemania / Alemania	59.197	-0,4	2,1	6.031	0,1	34.420	-0,4	18.746	7,6	654	-73,1	-61,3
	Austria / Austria	5.278	22,0	22,0	522	5,7	3.428	39,9	1.328	-3,8	14	-77,0	-79,7
	Belgika / Bélgica	12.692	-8,0	1,3	1.090	-16,7	8.186	-7,1	3.416	41,7	584	-24,8	24,8
	Danimarka / Dinamarca	4.886	1,3	5,5	616	138,8	2.840	-14,5	1.430	35,9	36	300,0	300,0
	Finlandia / Finlandia	4.505	-3,2	-18,9	224	3,7	2.960	-15,2	1.321	-28,4	17	-34,6	-34,6
	Frantzia / Francia	94.846	3,8	3,9	8.520	0,5	38.204	6,1	48.122	2,8	2.852	-13,5	-2,3
	Grezia / Grecia	2.411	56,8	-0,2	142	407,1	1.269	-32,5	1.000	96,9	18	-	-
	Holanda / Holanda	8.825	-29,3	-15,9	747	-33,5	4.121	-12,7	3.957	-15,0	177	0,7	7,3
	Irlanda / Irlanda	9.223	-21,7	-29,7	678	-71,3	4.481	-18,0	4.064	-23,3	64	-13,2	-9,9
	Italia / Italia	40.039	-1,6	5,4	3.293	-10,8	22.045	-4,9	14.701	32,3	1.354	56,4	112,9
	Luxenburgo / Luxemburgo	1.090	402,8	130,0	76	-3,8	361	74,4	653	247,3	0	-	-
	Portugal / Portugal	44.401	-9,0	9,2	7.762	0,6	19.541	-6,4	17.098	41,4	5.273	-26,2	-25,5
	Erresuma Batua / Reino Unido	47.664	-20,0	-19,1	5.333	-35,2	25.836	-18,0	16.495	-14,0	955	-20,8	-5,4
	Suedia / Suecia	6.189	-19,3	-24,1	1.232	1,3	3.070	-29,0	1.887	-27,9	27	-81,1	-81,1
	Europako besteak / Resto Europa	49.301	22,2	21,7	5.517	32,7	29.053	19,7	14.731	21,9	2.922	66,3	77,1
	Iberoamerika / Iberoamérica	41.624	-8,0	3,9	4.073	0,2	18.667	-7,3	18.884	19,2	2.748	326,2	247,4
	Usa-Kanada / Usa-Canadá	47.686	-0,7	0,9	5.005	7,4	20.043	-0,9	22.638	1,1	154	-72,3	-66,7
	Japonia / Japón	5.949	-26,6	-16,7	267	-36,4	3.420	-22,2	2.262	-2,6	74	1.750,0	-54,0
	Beste herrialdeak / Otros Países	61.292	8,3	4,9	5.062	-1,0	37.479	7,6	18.751	1,6	930	139,6	31,4

*Gehikuntza aurreko urteko aldi beraren aldean./ Incremento respecto al mismo periodo año anterior.
Iturria / Fuente: EUSTAT, Establezimendu Turistiko Hartzaileren Inkesta / Encuesta de Establecimientos Turísticos Receptores.

Lanketa / Elaboración: IKEI
Fotokonposaketa / Fotocomposición: eps, s.l.
Inprimaketa / Impresión: Gráficas Santamaría S.A.
L.G. / D.L.: SS-431/2000



Argibide gehiago behar izanez gero:
Harremanetarako telefonoa: 945 01 99 61 / Fax: 945 01 99 31 / e-mail: publituris@ej-gv.es
Web: www.eustat.es
www.euskadi.net/turismo (Euskal turismoaren estatistika orokorrak)

Para más información:
Teléfono de contacto: 945 01 99 61 / Fax: 945 01 99 31 / e-mail: publituris@ej-gv.es
Web: www.eustat.es
www.euskadi.net/turismo (Estadísticas generales del turismo vasco)

