

Euskal Turismoaren Begiralea Monitor del Turismo Vasco

Oraingoan ere emaitzak hobetzen ari direla baieztatu da, hilero izandako sarrerei eta gurean igarotako gau-kopuruari erreparatzen bazaie. Hiruhilekoan izandako jarduerari dagokionez, ia 565.000 bidaiari (+% 6,7) iritsi dira eta milioi bat gau inguru (+% 6,1) igaro dituzte gurean. Horrela, beraz, lehen seihilekoaren amaieran +% 6,5koa izan da hazkunde-tasa bi adierazleen kasuan.

Continúa la progresión creciente con valores máximos, cada mes, en entradas y pernoctaciones. La actividad trimestral se concreta en casi 565.000 viajeros (+6,7%) y un millón de pernoctaciones (+6,1%) que permiten cerrar el primer semestre con una tasa de crecimiento en torno al +6,5% en ambos indicadores.

Estatuko bezeroek aldaketa gutxi. Atzerritarrak hobera.

Bigarren hiruhileko honen turismo-jardueraren emaitzei erreparatzen badiegu, hiru hileko hazkundetasak egonkor mantendu direla esan daiteke.

2007 hasieran +% 6ko hazkunde-tasak erregistratu ziren bitartean –sarrerak zein gauak–, bigarren hiruhileko honetan datuak ez dira ia aldatu eta, ondorioz, urtearen lehen sei hilabeteetan +% 6,6ko hobekuntza lortu du sarrera-kopuruak eta +% 6,3koa izan da gau-kopuruak lortutakoa. Bi kasuetan, Estatuko turismoaren

portzentajeak gainditu dira (+% 3,4 eta +% 2,8, hurrenez hurren). 2006ko datuekin (+% 10) alderatuz, 2007ko hazkunde-erritmoa neurritsua goa izan dela ikus daiteke.

Hala ere, emaitzak zehaztasun handiagoarekin aztertuz gero, hainbat ezaugarri berezi azpimarra daitezke. Hilabetea, oraingoan hazkunderik handienak ez dira apirillean (+% 3), Aste Santuarekin, eta ekainean (+% 3,9) lortu, maiatzean baikik; horrela, 2007ko maiatzean 2006koan baino 33.600 gau gehiago (+% 10,8) erregistratu dira.

Se mantiene el cliente estatal y crece el extranjero

Una primera lectura de los resultados de la actividad turística de este segundo trimestre permitiría hablar de estabilidad o regularidad de las tasas de crecimiento trimestral.

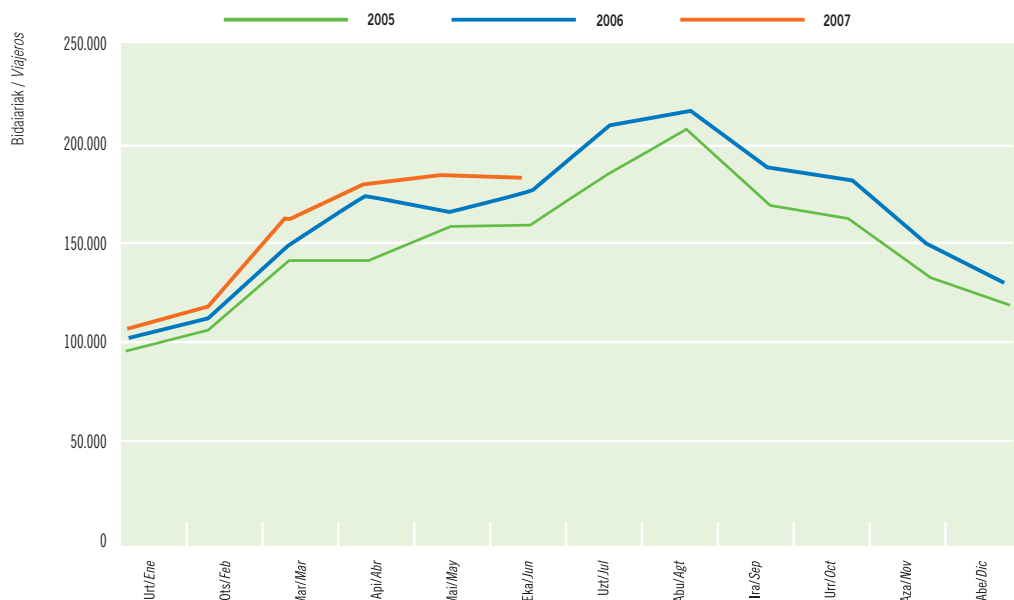
Si 2007 se iniciaba con tasas de crecimiento del +6% tanto en entradas como en pernoctaciones, en este segundo trimestre se mantienen ambas en un orden de magnitud similar y la primera mitad del año se concreta, por tanto, en una mejora del +6,6% en entradas y +6,3% en pernoctaciones, superior en

ambos casos al turismo en el Estado (+3,4% y +2,8%, respectivamente). Comparando con 2006 (+10%), el ritmo de crecimiento de 2007 es más moderado.

Ahora bien, un análisis más detallado de los resultados pone de manifiesto algunas circunstancias particulares. Por meses no han sido ni Abril con Semana Santa (+3%) ni Junio (+3,9%) como otros años, los que más han crecido sino Mayo, que registra 33.600 pernoctaciones más que en 2006 (+10,8%).

Bidaiarien sarrerak. 2005-06-07. Euskadi

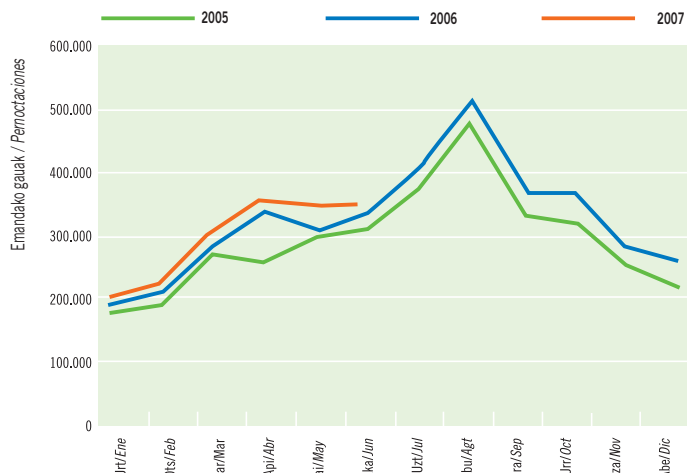
Entrada de viajeros. 2005-2006-2007. Euskadi



HOTEL-ESTABLEZIMENDUAK | ESTABLECIMIENTOS HOTELEROS

Emandako gauak. 2005-06-07. Euskadi

Pernoctaciones de viajeros 2005-2006-2007 Euskadi



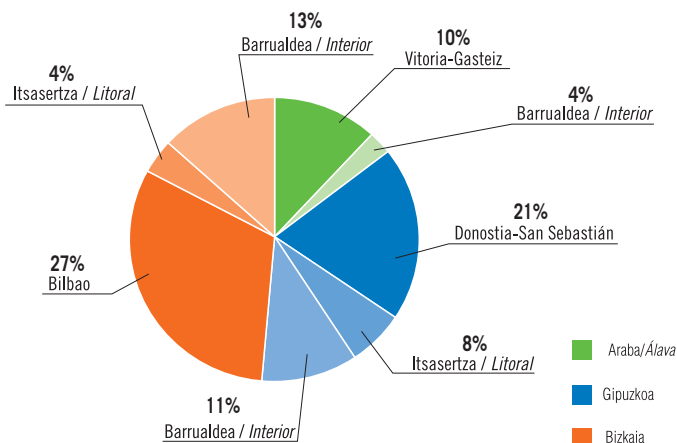
Iturria / Fuente: Eustat. Establezimendu Turistikoko Hartzailleen Inkesta / Encuesta de Establecimientos Turísticos Receptores.

Barrualdean emaitza onak lortu dira, eta gero eta bidaiari gehiagok aukeratzeko dute gainera. Hiruhileko honetan +% 12ko gorakada izan da, maiatzean 2006an baino 18.600 gau gehiago (+% 24) erregistratu baitira; horietatik % 67 Bizkaian izan dira (+% 38).

Buen comportamiento del interior cuya importancia como destino es cada vez mayor. Este trimestre ha crecido un +12% gracias a Mayo que registra 18.600 pernoctaciones más (+24%) que en 2006; de éstas el 67% se localizan en Bizkaia (+38%).

Emandako gauen espazio-banaketa. 2007ko bigarren hiruhilekoa

Distribucion espacial de las pernoctaciones. Segundo trimestre 2007



Iturria / Fuente: Eustat. Establezimendu Turistikoko Hartzailleen Inkesta / Encuesta de Establecimientos Turísticos Receptores.

Sarrera-kopuruari (+% 12,7) eta gau-kopuruari (+% 10,8) erreparatzen badiugu, 07-II aldiko emaitzarik onenak maiatzean erregistratu dira. Apirilean, Aste Santuarekin, eta ekainean, berriz, % 4 gau gehiago erregistratu dira bietan.

Tanto en términos de entradas (+12,7%) como de pernoctaciones (+10,8%) los mejores resultados de II-07 corresponden a Mayo mientras Abril con Semana Santa y Junio contabilizan ambos un 4% más de pernoctaciones.

Emaitza horietan Bilbon antolatutako Expovacaciones-ek, Expoconsumo-ek eta Creamoda-ek eragina eduki dute (ia 700 erakusketari eta 270.000 bisitari), eta Donostian antolatutako "El Sol" Publizitate Jaialdi Iberoamerikarrak (1.700 parte-hartzailetik gora) ere bai.

Lurraldeko azterketa bat eginenez ikus daitekeen moduan, Gipuzkoak maiatzean bakarrik egin du gora (+% 12,7) -gauza bera gertatu da bere hiriburuan (+% 9,5) eta barrualdean (+% 18,7)-. Bizkaian, bestalde, hilero % 10eko hazkundeak lortu dira gaukopuruak izandako gorakadari erreparatzen bazaio, eta, Araban, azkenik, gorakada ez da hain erregularra izan eta ekainak lortu du hazkunderik nabarmena (+% 9,7).

Baina, behar bada, daturik aipagarriena Estatuko turismoak ezagututako hazkunde baxua (+% 0,9 seihilekoan) eta turismo atzeritarrak ezagututako zabalkundea (+% 16,7 seihilekoan) da. Estatuko turismoaren moteltzea nabarmenagoa izan da Gipuzkoan (-% 1,3), eta turismo atzeritarraren gorakadak mesede egin die Bizkaia (+% 24) eta Arabari (+% 20,6).

Betetze-mailari dagokionez (% 48,4 hiruhilekoan), ez da ia aldaketarik sumatu, eskaintzak gora egin baitu (+% 7); batez besteko egonaldia ere ez da aldatu (1,85 egun).

Cabe esperar que a ello habrá contribuido Expovacaciones, Expoconsumo y Creamoda en Bilbao (casi 700 expositores y 270.000 visitantes) y el Festival Publicitario Iberoamericano "El Sol" en Donostia-San Sebastián, con más de 1.700 participantes.

Un análisis por territorios permite observar también que mientras Gipuzkoa sólo crece en Mayo (+12,7%), -circunstancia que comparten tanto su capital (+9,5% como el interior(+18,7%)-, las pernoctaciones en Bizkaia lo han hecho a un ritmo mensual sostenido del +10% y en Alava también, aunque más irregular, con máximo del +9,7% en Junio.

Pero quizás lo más destacable sea el bajo crecimiento del turismo estatal (+0,9% semestral) y la expansión del extranjero (+16,7% semestral). Mientras el primero afecta más a Gipuzkoa (-1,3%), la segunda beneficia a Bizkaia (+24%) y Alava (+20,6%).

En cuanto al grado de ocupación (48,4% trimestral) apenas varía dado el incremento de la oferta (+7%) así como tampoco la estancia media (1,85 días).

Bidaiariak emandako gauak. 2005-06-07. Lurralde Historikoak

Pernoctaciones de viajeros. 2005-2006-2007. Territorios Históricos



Iturria / Fuente: Eustat. Establezimendu Turistikoko Hartzailleen Inkesta / Encuesta de Establecimientos Turísticos Receptores.

Bizkaia da lurralderik dinamikoena; hileko +% 10eko hobekuntza erregistratu du. Arabak ere hobera egin du (+% 5,5 hiruhilekoan); Gipuzkoan, ordea, emaitza irregularragoak lortu dira eta maiatzean bakarrik egin da hobera (+% 12,7).

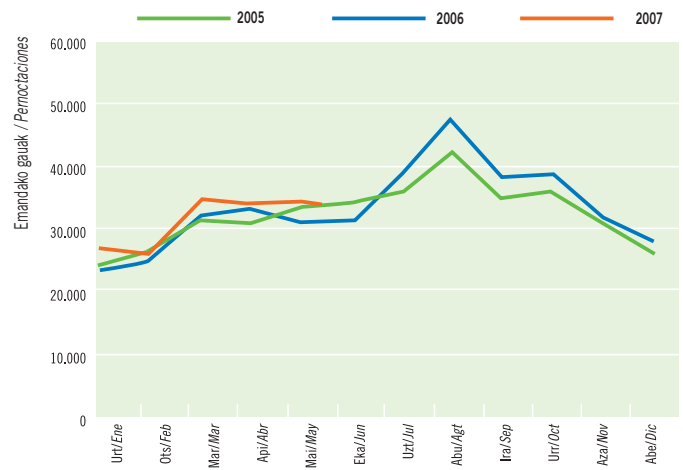
Hiriburuei dagokienez, Gasteizek (+% 5) eta Bilbok (+% 8) gora egin duten bitartean, Donostian aurreko kopuruei eustea lortu da bakarrik (-% 0,03).

El territorio más dinámico es Bizkaia con mejora regular del +10% mensual. También Álava evoluciona al alza (+5,5% trimestral) mientras Gipuzkoa, más irregular, sólo mejora en Mayo (+12,7%).

Entre las capitales crecen Vitoria-Gasteiz (+5%) y Bilbao (+8%) pero Donostia-San Sebastián se mantiene (-0,03%).

Bidaiariak emandako gauak. 2005-06-07. Vitoria-Gasteiz

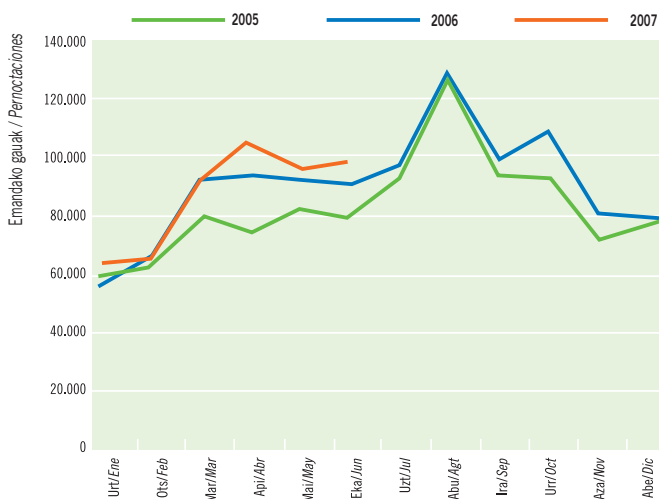
Pernoctaciones de viajeros. 2005-06-07. Vitoria-Gasteiz



Iturria / Fuente: Eustat. Establezimendu Turistikoko Hartzailleen Inkesta / Encuesta de Establecimientos Turísticos Receptores.

Bidaiariak emandako gauak. 2005-06-07. Bilbao

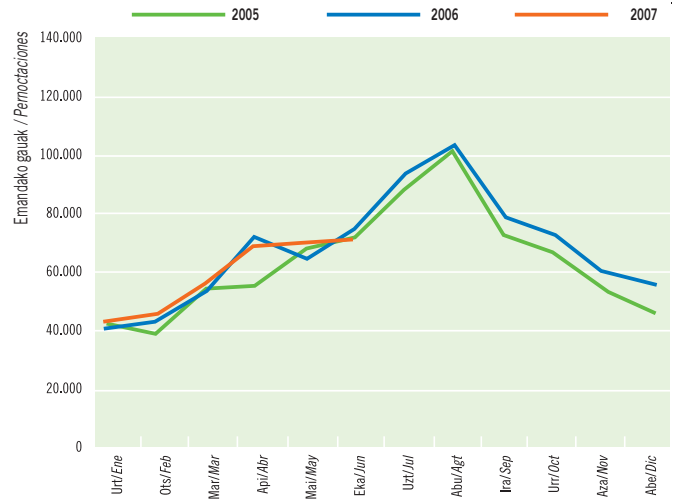
Pernoctaciones de viajeros. 2005-06-07. Bilbao



Iturria / Fuente: Eustat. Establezimendu Turistikoko Hartzailleen Inkesta / Encuesta de Establecimientos Turísticos Receptores.

Bidaiariak emandako gauak. 2005-06-07. Donostia-San Sebastián

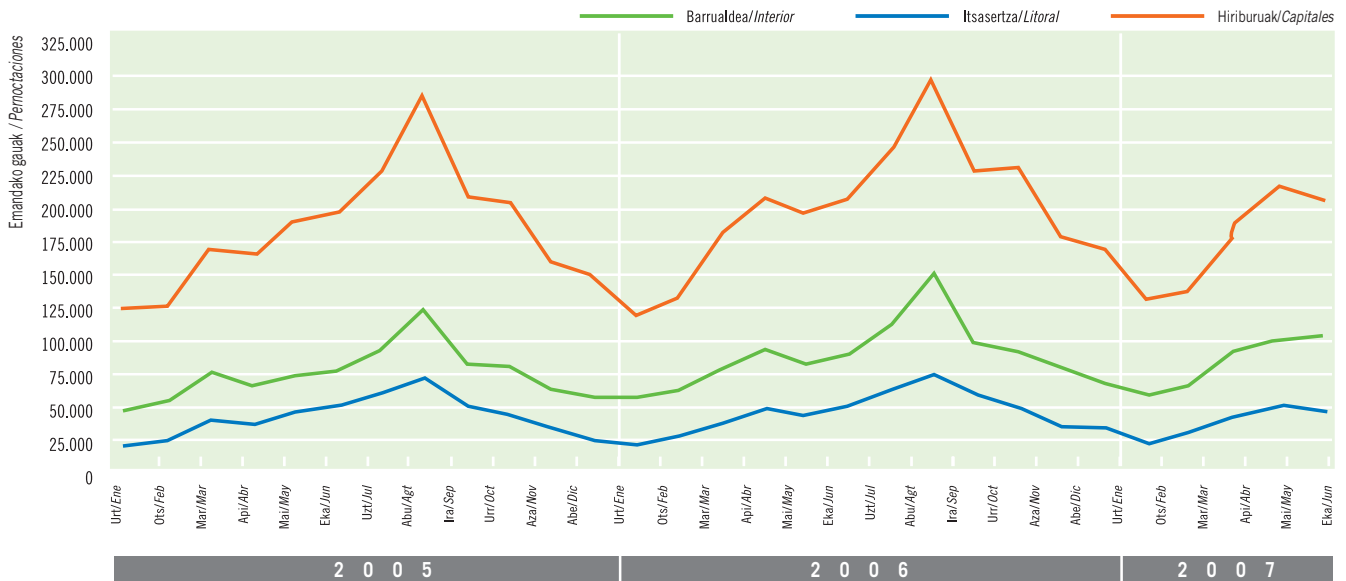
Pernoctaciones de viajeros. 2005-06-07. Donostia-San Sebastián



Iturria / Fuente: Eustat. Establezimendu Turistikoko Hartzailleen Inkesta / Encuesta de Establecimientos Turísticos Receptores.

Emandako gauak. 2005-06-07. Esparru geografikoak

Pernoctaciones. 2005-06-07. Zonas geográficas



Iturria /Fuente: Eustat. Establezimendu Turistikoko Hartzailen Inkesta / Encuesta de Establecimientos Turísticos Receptores.

Estatuko turismoa izan da oraingoan ere nagusi, baina 07-II aldirian duela urtebete baino emaitza kaskarragoak lortu ditu. Horrela, iaz baino 2.680 gau gehiago bakarrik erregistratu dira kopuru absolutuetan (+% 0,5), nahiz eta emaitzak aldatu egiten diren hilabeteen eta lurraldeen arabera.

Gutxiago izan dira apirilean (-% 3) hiru lurraldeetan. Ekainean (-% 1,6), berriz, Gipuzkoan bakarrik erregistratu dira beherakadak: 7.300 gau gutxiago erregistratu dira (-% 9) eta sei hilekoan -% 1,3 gutxiago izan dira bertarutako Estatuko turistak.

El turismo estatal mantiene su hegemonía como cliente pero en II-07 se muestra menos expansivo que hace un año y sólo protagoniza en términos absolutos 2.680 pernoctaciones más que entonces (+0,5%) aunque con diferencias según meses y territorios.

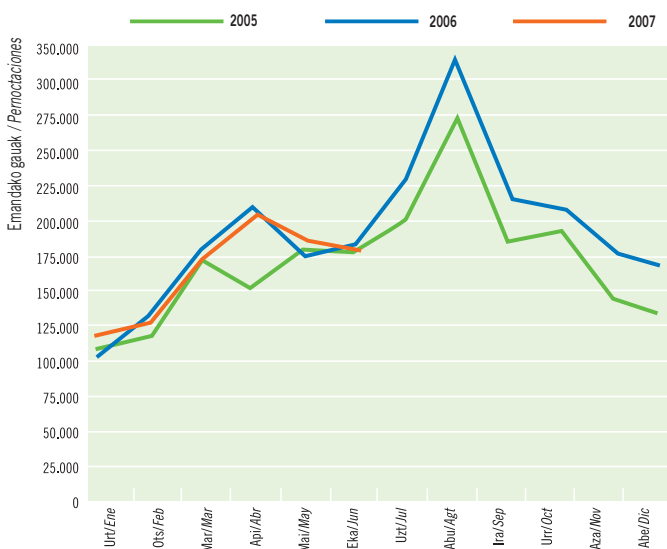
Su presencia ha disminuido en Abril (-3%) en los tres territorios mientras en Junio (-1,6%) sólo lo ha hecho en Gipuzkoa que pierde 7.300 pernoctaciones (-9%) y acumula un retroceso semestral del cliente estatal del -1,3%.

Estatuko turismoa egonkortzea lortu da, batez ere maiatzean 11.600 gau gehiago erregistratu direlako (+% 7). Gorakada horrek apirilean eta ekainean izandako beherakada (-% 3 eta -% 1,6 hurrenez hurren) orekatzeko balio izan du. Lurraldeka, Bizkaian bakarrik erregistratu da saldo positiboa segmentu horretan.

Estabilidad del turismo estatal gracias a las 11.600 pernoctaciones más protagonizadas en Mayo (+7%) que compensan las pérdidas de Abril (-3%) y Junio (-1,6%). Por territorios, sólo Bizkaia presenta saldo positivo en este segmento.

Estatutik bertarutakoek emandako gauak. 2005-06-07

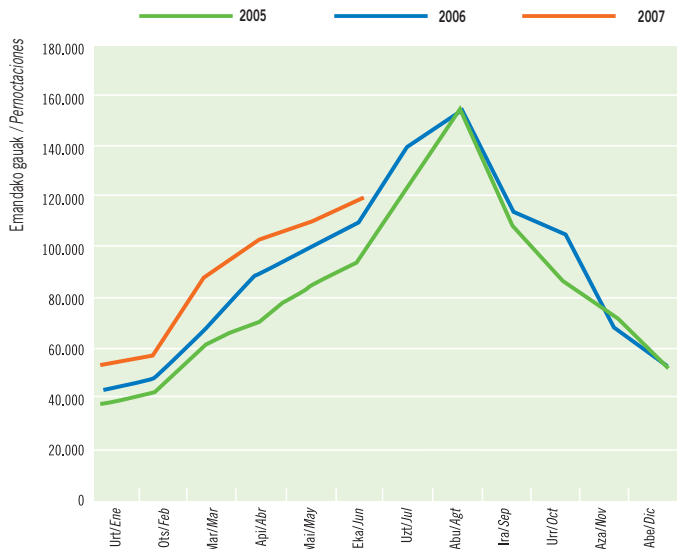
Pernoctaciones procedentes del Estado. 2005-06-07



Iturria /Fuente: Eustat. Establezimendu Turistikoko Hartzailen Inkesta / Encuesta de Establecimientos Turísticos Receptores.

Atzertirik bertarutakoek emandako gauak. 2005-06-07

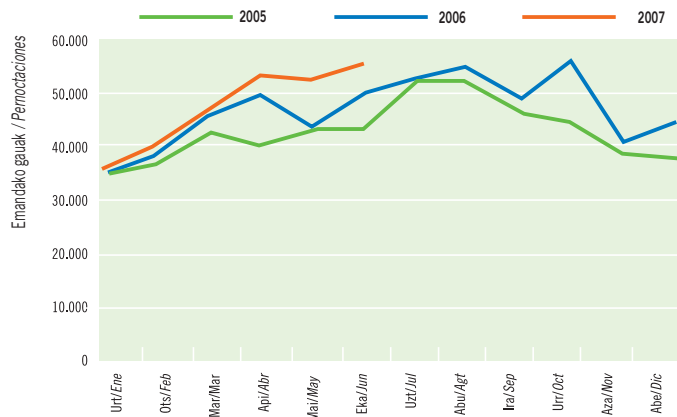
Pernoctaciones procedentes del extranjero. 2005-06-07



Iturria /Fuente: Eustat. Establezimendu Turistikoko Hartzailen Inkesta / Encuesta de Establecimientos Turísticos Receptores.

Euskal Herritik bertaratutakoek emandako gauak. 2005-06-07

Pernoctaciones procedentes del País Vasco. 2005-06-07



Iturria / Fuente: Eustat. Establezimendu Turistikoko Hartzaileren Inkesta / Encuesta de Establecimientos Turísticos Receptores.

Hiruhileko honetan eskainitako plazzen % 48,4 bete dira batez beste. Betetze-mailarik altuena apirilean (% 49,6) lortu da eta maiztzean, aitzitik, baxuena (% 46,7).

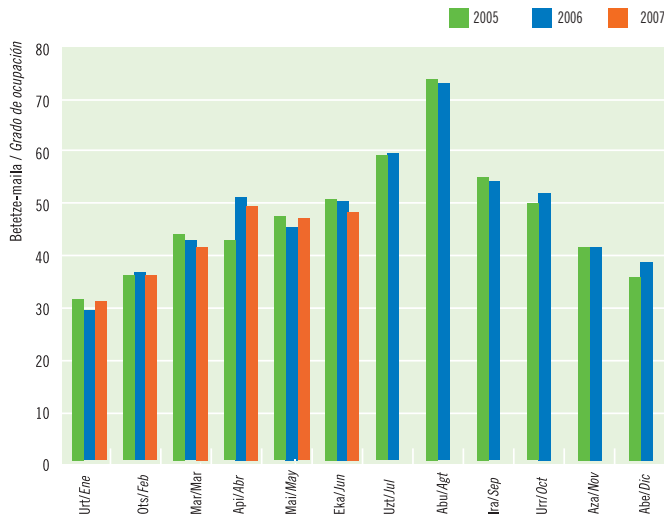
Plaza-kopuruak gora egin duela kontuan hartuta (+% 7), batez bestekoa hobetu da, 06-II aldian lortutakoarekin alderatuta.

Se ha alcanzado una ocupación media trimestral del 48,4% de las plazas con máximo en Abril (49,6%) y mínimo en Mayo (46,7%).

Dado el aumento de las plazas (+7%) el promedio no mejora respecto a II-06.

Betetze-maila. 2005-06-07. Euskadi

Grado de ocupación. 2005-06-07. Euskadi



Iturria / Fuente: Eustat. Establezimendu Turistikoko Hartzaileren Inkesta / Encuesta de Establecimientos Turísticos Receptores.

Jatorriaren arabera, behera egin du bezero nagusien agerpenak. Beherakada hori nabarmenagoa izan da madrildarren kasuan (-% 3) katalanen kasuan baino (-% 0,4).

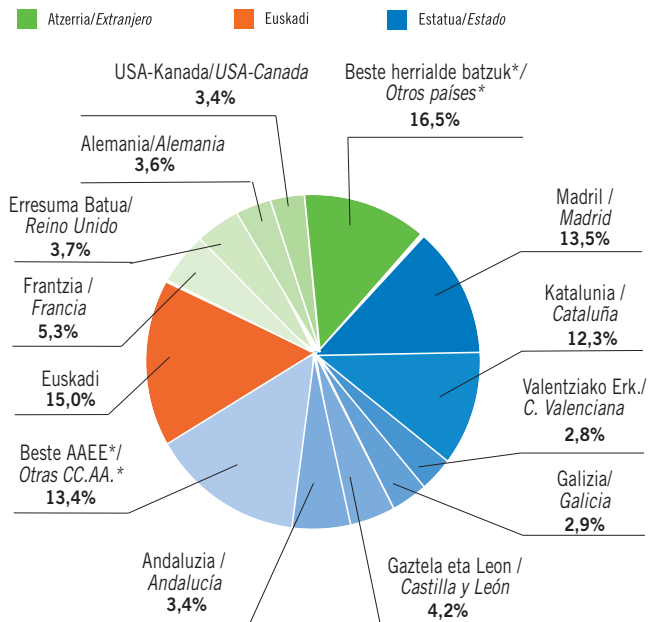
Estatuko turismoak ezagutu duen beherakada orekatzeko balio du turismo atzerritarrek ezagutu duen gorakadak (+% 14), batez ere Bizkaian (+% 24,7) eta Araban (+% 19,8). Agerpen handien duten bezeroen artean, azpimarratzekoa da turista alemanek eta estatubatuarrek hiruhileko honetan erakutsitako bilakaera positiboa (+% 27 eta +% 16 hurrenez hurren).

Por procedencias disminuye la afluencia de los principales clientes, más acusada en el caso de los madrileños (-3%) que de los catalanes (-0,4%).

El descenso del turismo estatal se compensa con la subida del turismo extranjero (+14%) sobre todo en Bizkaia (+24,7%) y Alava (+19,8%). Entre los clientes más numerosos destaca la evolución trimestral positiva de los alemanes (+27%) y estadounidenses (+16%).

Emandako gauak, jatorriaren arabera. 2007ko bigarren hiruhilekoa

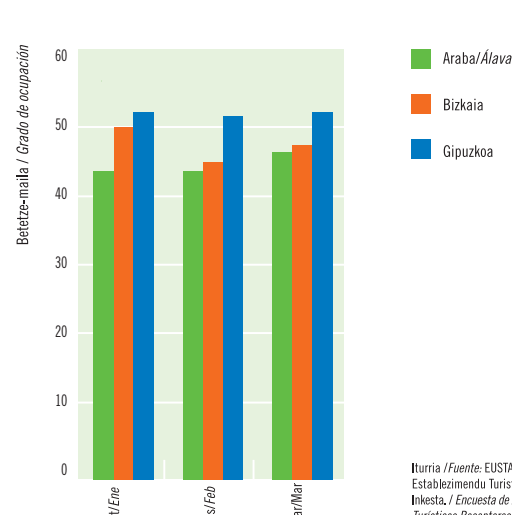
Pernoctaciones según procedencia. Segundo trimestre 2007



Elkarte Autonomo edo herrialde bat isolatuta ez da %3ra heltzen./Ninguna CC.AA. o país alcanza aisladamente el 3%.
Iturria/Fuente: Eustat. Establezimendu Turistikoko Hartzaileren Inkesta./Encuesta de Establecimientos Turísticos Receptores.

Betetze-maila. 2007ko lehenengo hiruhilekoa. Lurralde Historikoak

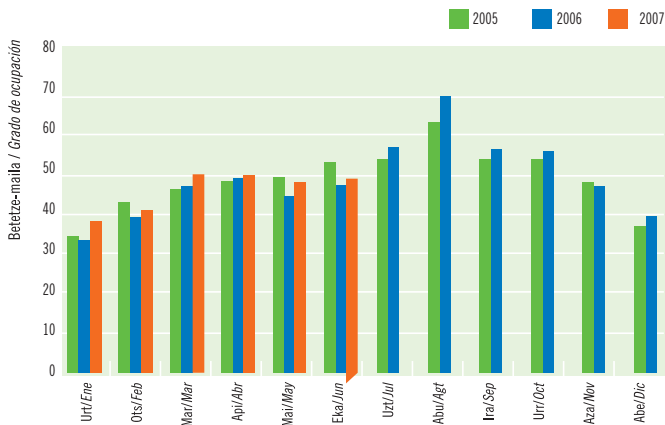
Grado de ocupación. Segundo trimestre 2007. Territorios Históricos



Iturria / Fuente: EUSTAT. Establezimendu Turistikoko Hartzaileren Inkesta. / Encuesta de Establecimientos Turísticos Receptores.

Betetze-maila. 2005-06-07. Vitoria-Gasteiz

Grado de ocupación. 2005-06-07. Vitoria-Gasteiz



Iturria / Fuente: Eustat. Establezimendu Turistikoko Hartzaileren Inkesta / Encuesta de Establecimientos Turísticos Receptores.

Gipuzkoan erregistratu da hileko betetze-mailarik altuena eta % 50etik gorako balioak lortu dira (% 52 ekainean). Hala ere, 06-II aldiko datuekin alderatuz, Gipuzkoan bakarrik erregistratu da bilakaera negatiboa (-% 6) hiruhileko honetan.

Gipuzkoa ostenta mensualmente la máxima ocupación con valores por encima del 50% (52% en Junio). Sin embargo respecto a II-06 es el único territorio cuyo promedio trimestral evoluciona a la baja (-6%).

Apirilean (Aste Santuarekin) erregistratutako betetze-mailarik altuena Bilbori dagokio (% 58,3), 2006ko emaitzak +% 9 hobetu dituelarik. Maiatzean eta ekainean, berriz, Donostia dugu onena, % 56,5eko eta % 59,9ko betetze-mailaekin hurrenez hurren.

La máxima ocupación en Abril, con Semana Santa, corresponde a Bilbao (58,3%) que mejora un +9% los resultados de 2006. En Mayo y Junio, es Donostia-San Sebastián con ocupaciones del 56,5% y 59,9% respectivamente.

2 3.777 plaza eskaini ditu 07 ekainean euskal hotelen sareak eta plaza horietatik 1.616 (+% 7,3) berriak dira. 2006an erregistratutako hazkunde-tasekin alderatuz, oraingoa baxuagoa izan da hazkundera; izan ere, zabalkunde handia ezagutu ondoren, moteldu egin da Bizkaiko eskaintza (+% 8). Gipuzkoan, bestalde, eskaintzak ezagututako gorakada bi-ziagoa izan da (+% 8) eta, Araban, azkenik, motelagoa (+% 2,8).

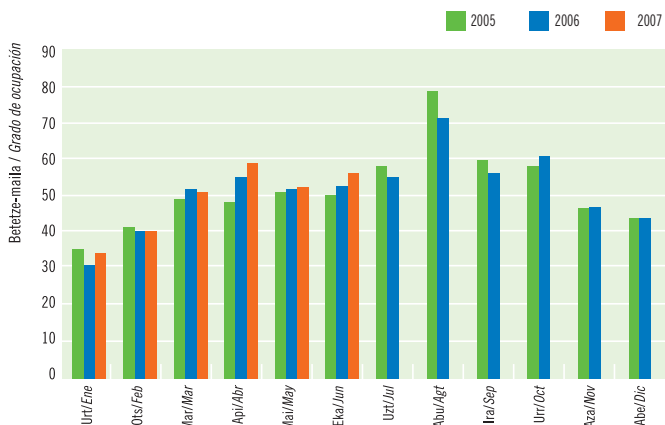
Euskadiko batez besteko betetze-mailari dagokionez, Euskadin % 48,4ko tasa erregistratu da (-% 0,1). Kontuan hartuta plaza-kopuruak izandako hazkundera (+% 8) gau-kopuruak izandakoa (+% 1,8) gairitu duela, Gipuzkoan behera egin du hiru hileko betetze-mailak (% 51,6), 06-II aldirian erregistratutakoarekin alderatuta (-% 6). Araban (% 44) eta Bizkaian (% 47), berriz, bilakaera positiboak erregistratu dira (+% 2,3 eta +% 2,6 hurrenez hurren).

2 3.777 plazas conformaban en junio'07 la red hotelera vasca, de las cuales 1.616 son nuevas (+7,3%). Supone una tasa de crecimiento inferior a las observadas a lo largo de 2006 debido a la ralentización, tras un período de fuerte expansión, de la vizcaína (+8%). Mientras, en Gipuzkoa la oferta crece más que en épocas recientes (+8%) manteniendo Álava un ritmo más pausado (+2,8%).

En cuanto a la ocupación el promedio trimestral en Euskadi es del 48,4% (-0,1%). De acuerdo al mayor crecimiento de las plazas (+8%) que de las pernoctaciones (+1,8%), Gipuzkoa ve descender su ocupación trimestral (51,6%) respecto a II-06 (-6%) mientras Álava con un 44% (+2,3%) y Bizkaia con un 47% (+2,6%) evolucionan positivamente.

Betetze-maila. 2005-06-07. Bilbao

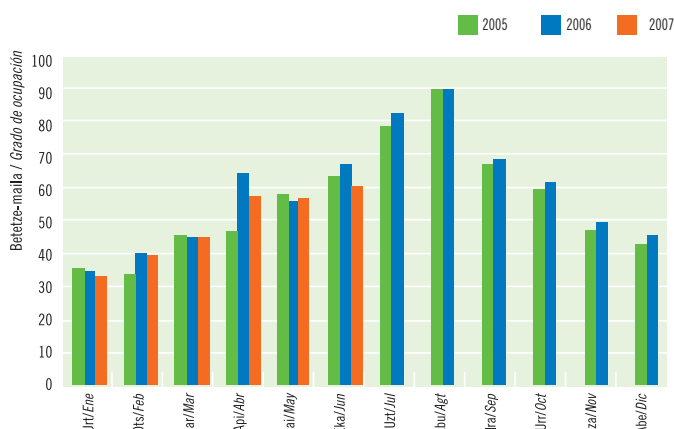
Grado de ocupación. 2005-06-07. Bilbao



Iturria / Fuente: Eustat. Establezimendu Turistikoko Hartzaileren Inkesta / Encuesta de Establecimientos Turísticos Receptores.

Betetze-maila. 2005-06-07. Donostia-San Sebastián

Grado de ocupación. 2005-06-07. Donostia-San Sebastián

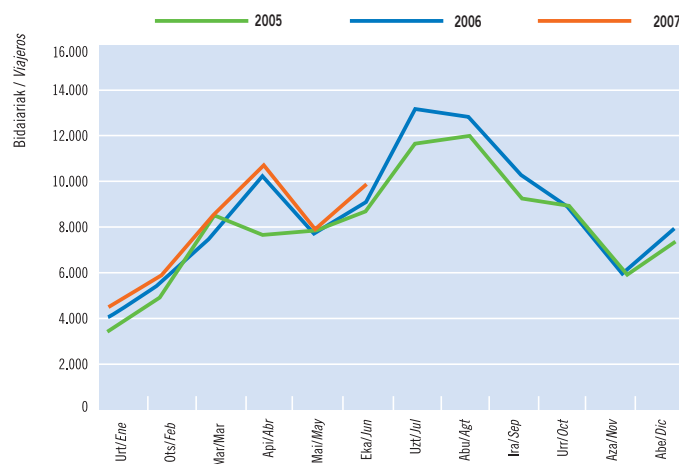


Iturria / Fuente: Eustat. Establezimendu Turistikoko Hartzaileren Inkesta / Encuesta de Establecimientos Turísticos Receptores.

LANDA TURISMOA | TURISMO RURAL

Bidaiarrien sarrerak. 2005-06-07. Euskadi

Entrada de viajeros. 2005-06-07. Euskadi



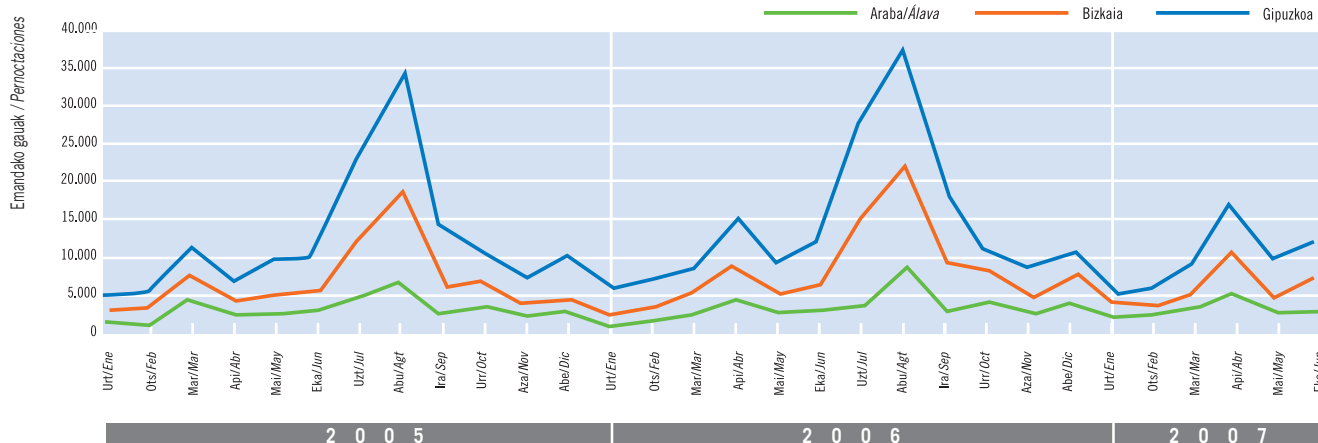
Iturria / Fuente: EUSTAT, Establezimendu Turistik Hartzailleen Inkesta / Encuesta de Establecimientos Turísticos Receptores.

Estatuko turismoak behera egin du maiatzean (-% 12) eta ekainean (-% 7) eta beherakada horiek nabarmenagoak izan dira Bizkaian. Horrela, hiruhileko honetan ia -% 6ko uzkurdura ezagutu du segmentu horrek, nahiz eta turista atzerritarrek izandako gorakadari esker (+% 67), uzkurdura orekatzea lortu den

El descenso del turismo estatal en Mayo (-12%) y Junio (-7%) afecta más a Bizkaia, donde este segmento retrocede en el trimestre casi un -6% aunque se ve compensado por la mayor afluencia de extranjeros (+67%).

Emandako gauak. 2005-06-07. Lurralde Historikoak

Pernoctaciones 2005-06-07. Territorios Históricos



Iturria / Fuente: EUSTAT, Establezimendu Turistik Hartzailleen Inkesta / Encuesta de Establecimientos Turísticos Receptores.

Apirilari eta Aste Santuari esker (+% 22), 07-II aldian ia % 15 gau gehiago erregistratu dira eta 77.000 ingurura iritsi dira. Kopuru erlatiboei erreparaturaz, Araban (+% 24) eta Bizkaian (+% 18) batez bestekoa gainditu duten hazkundeak erregistratu dira.

Gracias a Abril y Semana Santa (+22%), II-07 registra casi un 15% más de pernoctaciones y se aproxima a las 77.000. En términos relativos Alava (+24%) y Bizkaia (+18%) crecen por encima del promedio.

Landa-turismoko establezimendu-kopuruak gora egin du hiruhileko honetan berriro. Oraingoan, gainera, hiru lurraldeetan egin da gora. Ekainaren 30ean 308 establezimenduk (+% 8) eta 3.355 plazak (+% 14) osatzen zuten eskaintza; horien artean ia % 49 Gipuzkoan daude.

Bestalde, gora egin du, halaber, bidaiarrien mugimenduak eta hiruhileko honetan erregistratu diren ia 77.000 gauei esker, 06-II aldiko kopuruak +% 15 hobetzea lortu da.

Hilabeteka, apirilean (Aste Santuarekin) lortu dira emaitzarik onenak (+% 21,5). Ekainean emaitza kaskarragoak erregistratu dira (+% 8).

Hala ere, bezeroen jatorriari erreparatzen bazaio, portaera desberdinak bereiz daitezke. Estatuko turistek apirilean erregistratu dituzte kopururik altuenak (+% 14), baina maiatzean eta ekainean atzera egin dute (-% 12 eta -% 7 hurrenez hurren). Ondorioz, berau dugu bilakaera neurritsuena izan duen segmentua (+% 2). Turismo atzerritarrek, aitzitik, +% 45 egin du gora, maiatzean eta ekainean lortutako emaitzei esker. Turista atzerritarren artean aipamen berezia merezi dute portugaldarrek (+% 86 hiruhilekoan), beraiek baitira euskal landa-turismoaren bezero nagusia, frantsesen, alemanen eta britainiarren aurretik.

El número de establecimientos de turismo rural crece un trimestre más y en esta ocasión, además, en los tres territorios. A 30 de junio esta oferta estaba formada por 308 establecimientos (+8%) y 3.355 plazas (+14%) de las cuales casi el 49% están en Gipuzkoa.

Por su parte el movimiento de viajeros también evoluciona al alza y las casi 77.000 pernoctaciones registradas en el trimestre permiten mejorar casi un +15% la cifra de II-06.

Por meses, los mejores resultados corresponden a Abril con Semana Santa (+21,5%) mientras Junio ha sido el más contenido (+8%).

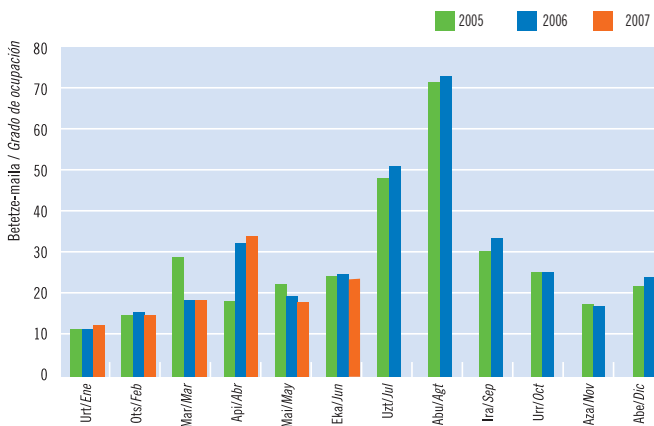
Sin embargo, la evolución según procedencia de los clientes ha sido desigual con un cliente estatal que, tras su mayor presencia en Abril (+14%), ha retrocedido tanto en Mayo como en Junio (-12% y -7%). Ello le hace ser el segmento más moderado (+2%) al contrario que el extranjero que ha crecido un +45%, gracias a Mayo y Junio. Entre los extranjeros hay que destacar a los de portugueses (+86% semestral) que constituyen ya el primer cliente del turismo rural vasco por delante de franceses, alemanes y británicos.

Hiruhilekoan plazen % 25,3 bete dira. Baliorik altuena apirilean (% 34) erregistratu da eta maiatzean baxuena (% 18,6). Hilero, Gipuzkoan erregistratu da batez bestekorik altuena. Batez besteko egonaldia hobetzea lortu da eta apirilean hiru egunetik gorakoa izan da.

Ocupación trimestral del 25,3% de las plazas con máximo valor en Abril (34%) y mínimo en Mayo (18,6%). Mensualmente el promedio más alto se da en Gipuzkoa. Mejora la estancia media que en Abril supera los tres días.

Betetze maila. 2005-06-07. Euskadi

Grado de ocupación. 2005-06-07. Euskadi

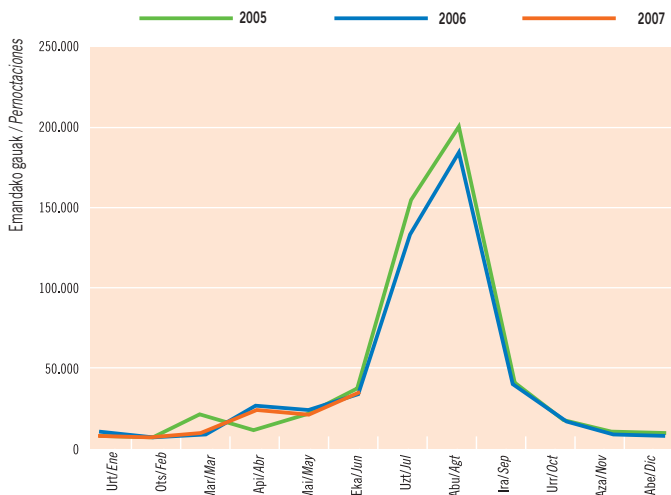


Iturria / Fuente: Eustat. Establezimendu Turistikoko Hartzaileren Inkesta / Encuesta de Establecimientos Turísticos Receptores.

KANPINAK | CAMPINGS

Bidaariak emandako gauak. 2005-06-07. Euskadi

Pernoctaciones de viajeros. 2005-06-07. Euskadi



Iturria / Fuente: INE. Encuesta de ocupación en acampamentos turísticos.

Laugarren hiruhilekoa jarraian da euskal kanpinen jarduerak behera egiten duena. Horrela, duela urtebete erregistratutako emaitzekin alderatuta, 07-II aldirian ia % 13 bidaiari gutxiago izan dira eta % 9 gau gutxiago erregistratu dira.

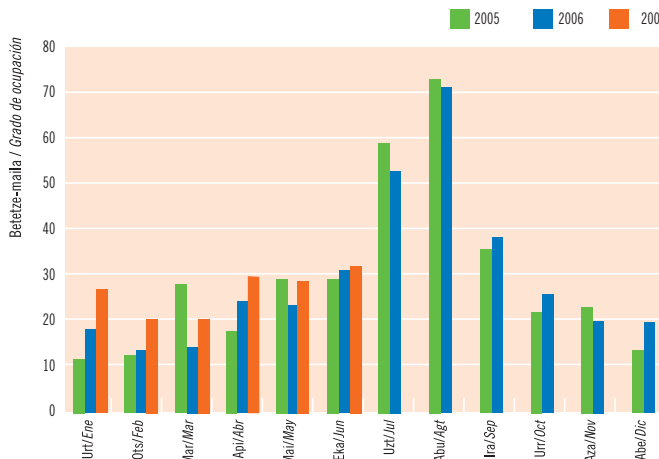
Por cuarto trimestre consecutivo, desciende la actividad de los campings vascos que en II-07 reciben casi un 13% menos de viajeros y un 9% menos de pernoctaciones que hace un año.

Ekainean hobera egin bada ere (+% 11) –atzerritar gehiago iritsi dira (+% 39)–, ez da lortu Estatuko turismoak apirilean (-% 17) eta maiatzean (-% 29) erregistratu duen uzkurdura orekatzea.

Aunque Junio experimenta una mejora particular del +11% –gracias a la mayor afluencia de extranjeros (+39%)– no consigue compensar el descenso del turismo estatal responsable de la contracción de Abril (-17%) y de Mayo (-29%).

Partzela bakoitzeko betetze-maila. 2005-06-07. Euskadi

Grado de ocupación por parcela. 2005-06-07. Euskadi

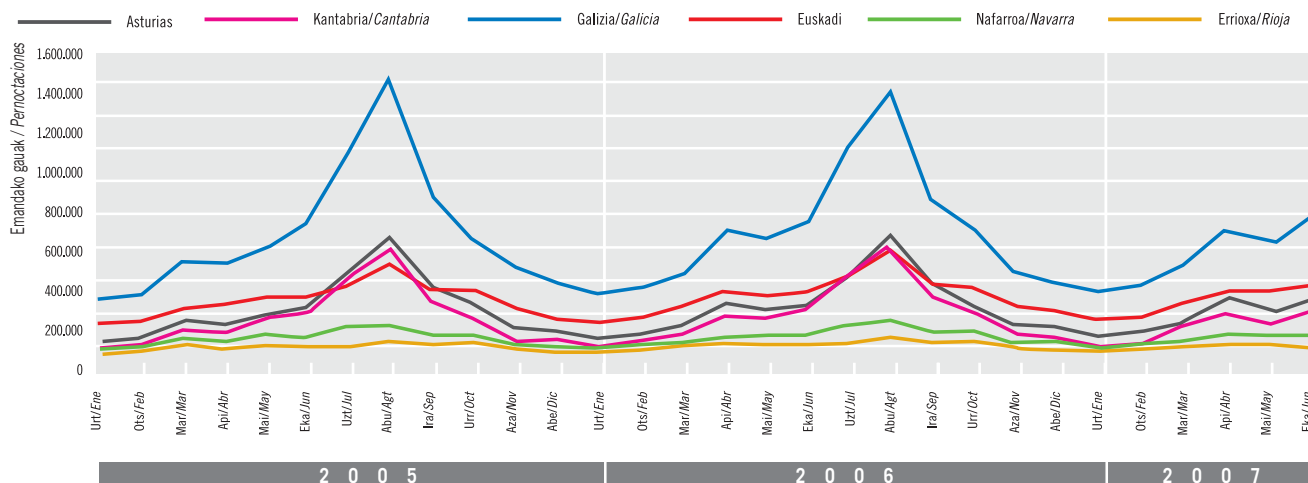


Iturria / Fuente: INE. Encuesta de ocupación en acampamentos turísticos.

ESTATUKO DATUAK | DATOS DEL ESTADO

Hotel-establezimenduak: bidaiariek emandako gauak. Inguru hurbileko Autonomia Elkartek. 2005-06-07

Establecimientos hoteleros: pernoctaciones de las CC.AA. del entorno próximo. 2005-06-07



Iturria/Fuente: INE, Encuesta de Ocupación Hotelera, 2003-2004-2005.

Espainia Berdea osatzen duten erkidegoen artean, Asturiasek erregistratu du bilakaerarik positiboena (+% 8 seihilekoan).

Hiruhileko honetan Espainia Berdeak hobera egin du, batez ere ekainean (+% 5,2), eta Kantabriak bakarrik eman du saldo negatiboa (-% 4).

Asturias lidera la evolución positiva de la España Verde (+8% semestral).

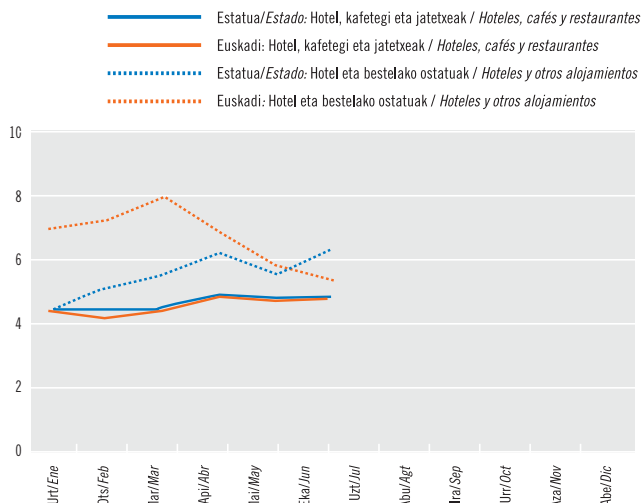
Referido al trimestre la España Verde mejora sobre todo en Junio (+5,2%) en el que sólo Cantabria presenta signo negativo (-4%).

Estatuan turismoaren hazkunde-tasa moteltzen joan da eta moteltze horrek eragina izan du Espainia Berdean. 2006ko lehen seihilekoan +% 12ko hobe-kuntza lortu zen baina, oraingoan, seihilekoan 7,27 milioi gau erregistratu dira, hau da, +% 4ko hobe-kuntza. Estatuan, bestalde, +% 10,75etik +% 2,8ra pasa da.

En el Estado el turismo asiste a una ralentización de su tasa de crecimiento que también afecta a la España Verde. Si en 2006 este ámbito creció en el primer semestre un +12%, ahora los 7,27 millones de pernoctaciones semestrales registradas suponen una mejora del +4%. Mientras en el Estado se ha pasado de un +10,75% a un +2,8%.

KPI: Hotel, kafetegi eta jatetxeen taldea. Hotel eta bestelako ostatu-azpitaldea. Urteko tasa. Euskadi eta Estatu. 2007

IPC: Grupo hoteles, cafés y restaurantes. Subgrupo hoteles y otros alojamientos. Tasa de variación anual. Euskadi y Estado. 2007



Iturria/Fuente: INE, Índice de Precios de Consumo. Base 2001

Egonkor mantendu da hileko KPI: 07-I aldiko balioak gáinditu dira baina Estatuko balioen azpitik daude. Hotelen berariazkoak behera egin du, martxoan gorakada handia ezagutu ondoren, eta 7,1 (apirila) eta 5,5 (ekaina) artean kokatu da.

Estabilidad mensual del IPC aunque con valores ligeramente más altos que I-07, pero inferiores a los estatales. El específico de hoteles evoluciona a la baja tras el fuerte repunte de Marzo oscilando entre un 7,1 (Abril) y un 5,5 (Junio).

Jarduera turistikoaren emaitza nagusiak

Principales resultados de la actividad turística

Ostatu Turistikoen Eskaintza: 2007ko ekaina

Oferta de Alojamientos Turísticos: junio 2007

	Hotel-estabuzimenduak / Establecimientos hoteleros			Landa Turismoa / Turismo Rural			Kanpinak / Campings	
	Estabuzimenduak / Establecimientos	Tokiak / Plazas	Gelak / Habitaciones	Estabuzimenduak / Establecimientos	Tokiak / Plazas	Gelak / Habitaciones	Estabuzimenduak / Establecimientos	Tokiak / Plazas
Euskadi:	395	23.777	12.661	308	3.355	1.548	17	9.150
Δ%*	3,1	7,3	7,5	8,1	13,9	11,5	0,0	-1,8
Araba-Álava:	62	3.433	1.882	62	603	287	-	-
Δ%*	1,6	2,8	2,6	10,7	11,9	13,9	-	-
Bizkaia	171	11.402	6.213	105	1.121	521	-	-
Δ%*	4,9	7,9	9,6	8,2	14,0	9,7	-	-
Gipuzkoa	162	8.942	4.566	141	1.631	740	-	-
Δ%*	1,9	8,3	6,8	6,8	14,5	12,0	-	-

* Gehikuntza, aurreko urteko aldi beraren aldean./ Incremento respecto al mismo período año anterior.

Iturria/Fuente: EUSTAT, Estabuzimendu Turistikoko Hartzaileren Inkesta/Encuesta de Establecimientos Turísticos Receptores. INE, Encuesta de Ocupación en Alojamientos Turísticos (acampamentos turísticos)

Hotel-estabuzimenduak

Establecimientos hoteleros

	Esparrua / Ambito	Sarrerak / Entrada de Viajeros	Gaualdiak / Pernotaciones							Betetze-maila % / Grado Ocupación %	Batez besteko egonaldia / Estancia Media (egunak/días)	Hotele-tako prezioen indizea / Índice de Precios Hoteleros (1)
			Guztira / Total	Jatorria / Residentes			Zonak / Zonas					
				Euskadi	Beste AEEE / Otras CC. AA.	Atzerria / Extranjero	Hiriburua / Capital	Itsasertza / Litoral	Barrualdea / Interior			
EUSKADI	Apirila/Abril	184.455	352.248	51.221	195.307	105.720	213.912	43.182	95.154	49,64	1,91	111,4
	Maiatza/Mayo	191.311	343.561	51.477	179.795	112.289	207.113	39.279	97.169	46,76	1,80	113,9
	Ekaina/Junio	189.208	347.758	53.867	172.372	121.519	211.114	44.220	92.424	48,75	1,84	115,1
	II-07	564.974	1.043.567	156.565	547.474	339.528	632.139	126.681	284.747	48,37	1,85	-
	Guztira/Total-07	960.725	1.758.422	278.344	938.105	541.973	1.079.237	198.304	480.881	42,71	1,83	-
	Δ%II-07*	6,65	6,11	11,02	0,49	14,08	4,66	0,57	12,33	-0,99	-0,50	-
	Δ% Total 07*	6,55	6,31	6,98	0,91	16,76	4,97	2,26	11,33	-0,14	-0,22	-
ARABA - ÁLAVA	Apirila/Abril	25.686	44.989	7.735	27.321	9.933	33.657	-	11.332	43,54	1,75	-
	Maiatza/Mayo	28.635	46.158	8.774	25.629	11.755	34.135	-	12.023	43,26	1,61	-
	Ekaina/Junio	28.925	47.396	8.659	25.767	12.970	33.418	-	13.978	46,02	1,64	-
	II-07	83.246	138.543	25.168	78.717	34.658	101.210	-	37.333	44,26	1,66	-
	Guztira/Total-07	145.635	246.697	46.345	140.722	59.630	188.326	-	58.371	40,66	1,69	-
	Δ%II-07	2,98	5,46	8,83	-0,73	19,76	5,40	-	5,65	2,25	2,42	-
	Δ% Total 07*	3,94	6,27	1,05	2,83	20,63	7,15	-	3,51	4,27	2,23	-
BIZKAIA	Apirila/Abril	88.408	169.260	22.608	86.194	60.458	108.062	15.484	45.714	49,70	1,91	-
	Maiatza/Mayo	88.998	157.595	20.723	81.094	55.778	99.695	12.417	45.483	44,77	1,77	-
	Ekaina/Junio	88.034	160.447	24.947	76.222	59.278	102.267	15.219	42.961	46,91	1,82	-
	II-07	265.440	487.302	68.278	243.510	175.514	310.024	43.120	134.158	47,10	1,84	-
	Guztira/Total-07	458.444	835.099	125.307	425.074	284.718	533.674	69.213	232.212	42,07	1,82	-
	Δ%II-07	10,21	10,32	5,23	3,14	24,71	8,02	-8,23	24,54	2,64	0,10	-
	Δ% Total 07*	9,03	9,19	4,45	2,28	24,20	5,73	-3,75	23,40	2,79	0,14	-
GIPUZKOA	Apirila/Abril	70.361	137.999	20.878	81.792	35.329	72.193	27.698	38.108	51,94	1,96	-
	Maiatza/Mayo	73.678	139.808	21.980	73.072	44.756	73.283	26.862	39.663	50,66	1,90	-
	Ekaina/Junio	72.249	139.915	20.261	70.383	49.271	75.429	29.001	35.485	52,16	1,94	-
	II-07	216.288	417.722	63.119	225.247	129.356	220.905	83.561	113.256	51,57	1,93	-
	Guztira/Total-07	356.646	676.626	106.692	372.309	197.625	357.237	129.091	190.298	44,37	1,90	-
	Δ%II-07*	3,95	1,79	19,06	-1,81	1,10	-0,03	5,81	2,56	-6,11	-2,08	-
	Δ% Total 07*	4,56	2,98	13,10	-1,30	6,53	2,75	5,80	1,56	-5,28	-1,51	-
ESTATUA(1) ESTADO	II-07	23.660.702	73.979.210	**	30.465.018	43.514.192	-	-	-	56,94	3,13	114,3***
	Guztira/Total-07	38.956.769	117.618.648	**	50.715.784	66.902.865	-	-	-	52,40	3,02	-
	Δ%-07*	2,55	1,20	-	3,47	-0,33	-	-	-	-1,75	-1,31	-
	Δ% Total 07*	3,41	2,83	-	3,52	2,32	-	-	-	-0,77	-0,56	-
	Kuota/Cuota Euskadi %	2,47	1,50	-	1,85	0,81	-	-	-	-	-	-

*Gehikuntza, aurreko urteko aldi beraren aldean./ Incremento respecto al mismo período año anterior.

***Beste AEEE* Egoiliarren artean barne hartuak./ Includidos en Residentes Otras CC.AA.

***Hiruhilekoaren azken hilabeteari dagozkio./ Correspondientes al último mes del trimestre.

Iturria/Fuente: EUSTAT, Estabuzimendu Turistikoko Hartzaileren Inkesta/Encuesta de Establecimientos Turísticos Receptores

(1) INE, Encuesta de Ocupación Hotelera e Índice de Precios Hoteleros.

Nekazalturismoak eta kanpinak

Establecimientos de turismo rural y campings

		Landa Turismoa / Turismo Rural							Kanpinak / Campings ⁽¹⁾				
Esparrua Ámbito	Sarrerak Entrada de Viajeros	Gaualdiak / Pernoctaciones					Betetze maila (%) Grado Ocupación (%)	Batez besteko egonaldia Estancia Media	Sarrera Entradas	Emandako Gauak / Pernoctaciones			Betetze- maila (%) Grado Ocupación (%)
		Guztira Total	Jatorria / Residentes			Guztira Total				Jatorria / Residentes			
			Euskadi	Beste AAE Otras CC. AA.	Atzerria Extranjero					Estatur Estado	Atzerria Extranjero		
EUSKADI	Apirila/Abril	10.791	34.037	9.953	21.355	2.729	34,06	3,15	7.992	19.450	12.156	7.294	29,77
	Maiatza/Mayo	7.910	19.387	7.465	7.584	4.338	18,63	2,45	6.700	13.368	7.077	6.292	28,49
	Ekaina/Junio	9.806	23.486	7.800	11.057	4.629	23,33	2,40	13.498	32.688	16.830	15.858	36,31
	II-07	28.507	76.910	25.218	39.996	11.696	25,31	2,70	28.190	65.506	36.063	29.444	31,55
	Guztira/Total-07	46.615	119.765	43.209	58.493	18.063	20,61	2,57	32.697	75.014	42.524	32.491	28,00
	Δ% II-07*	5,2	14,7	27,3	2,1	44,9	0,5	9,0	-12,56	-8,77	-20,92	12,40	12,21
	Δ% Total 07*	6,49	14,27	23,88	2,53	40,28	1,37	7,31	-8,72	-7,89	-19,28	12,97	24,84
ARABA - ÁLAVA	Apirila/Abril	1.821	5.718	2.417	2.919	382	31,61	3,14	-	-	-	-	-
	Maiatza/Mayo	1.502	3.614	1.745	1.213	656	19,33	2,41	-	-	-	-	-
	Ekaina/Junio	1.456	3.330	1.564	1.350	416	18,41	2,29	-	-	-	-	-
	II-07	4.779	12.662	5.726	5.482	1.454	23,08	2,65	-	-	-	-	-
	Guztira/Total-07	8.384	20.694	9.496	8.751	2.447	19,60	2,47	-	-	-	-	-
	Δ% II-07*	13,8	23,9	32,4	11,5	49,0	10,2	8,9	-	-	-	-	-
	Δ% Total 07*	26,95	35,73	33,97	27,83	86,51	21,32	6,92	-	-	-	-	-
BIZKAIA	Apirila/Abril	3.446	11.049	3.956	6.177	916	32,77	3,21	-	-	-	-	-
	Maiatza/Mayo	2.449	5.499	2.379	1.974	1.146	15,78	2,25	-	-	-	-	-
	Ekaina/Junio	3.464	7.676	3.064	2.778	1.834	22,82	2,22	-	-	-	-	-
	II-07	9.359	24.224	9.399	10.929	3.896	23,70	2,59	-	-	-	-	-
	Guztira/Total-07	14.839	37.965	14.483	17.513	5.969	19,59	2,56	-	-	-	-	-
	Δ% II-07*	7,93	17,55	40,33	-5,58	66,85	1,94	8,91	-	-	-	-	-
	Δ% Total 07*	7,90	19,76	28,28	4,28	64,98	5,75	10,98	-	-	-	-	-
GIPUZKOA	Apirila/Abril	5.524	17.270	3.580	12.259	1.431	35,89	3,13	-	-	-	-	-
	Maiatza/Mayo	3.959	10.274	3.341	4.397	2.536	20,33	2,60	-	-	-	-	-
	Ekaina/Junio	4.886	12.480	3.172	6.929	2.379	25,51	2,55	-	-	-	-	-
	II-07	14.369	40.024	10.093	23.585	6.346	27,27	2,79	-	-	-	-	-
	Guztira/Total-07	23.392	61.106	19.230	32.229	9.647	21,68	2,61	-	-	-	-	-
	Δ% II-07*	1,08	10,42	14,85	3,92	33,26	-2,99	9,25	-	-	-	-	-
	Δ% Total 07*	-0,11	5,61	16,53	-3,53	21,41	-6,29	5,73	-	-	-	-	-
ESTATUA ⁽¹⁾ ESTADO	II-07	711.831	1.894.136	**	1.548.926	345.211	19,69	2,66	1.685.063	6.567.001	3.738.060	2.828.942	31,51
	Guztira/Total-07	1.137.118	2.904.317	**	2.371.219	533.099	18,63	2,60	2.121.762	9.196.815	4.455.759	4.741.057	25,76
	Δ% II-07*	12,65	11,56	-	14,56	-0,18	3,31	-0,96	-2,65	2,09	0,88	3,75	-0,90
	Δ% Total 07*	12,24	9,85	-	12,14	0,74	1,12	-2,12	0,45	3,60	2,11	5,03	-21,96
	Kuota/Cuota Euskadi (%)	4,10	4,12	-	2,47	3,39	-	-	1,54	0,82	0,95	0,69	-

*Gehikuntza, aurreko urteko aldi beraren aldean./Incremento respecto al mismo período año anterior.

**"Beste AAE" Egoiliarren artean barne hartuak./Incluidos en Residentes Otras CC.AA.

Iturria/Fuente: EUSTAT, Establezimendu Turistikoko Hartzaileren Inkesta/Encuesta de Establecimientos Turísticos Receptores

(1)INE, Encuesta de Ocupación Hotelera e Índice de Precios Hoteleros.

KPI: Hotel, kafetegi eta jatetxeen taldea

IPC: Grupo hoteles, cafeterías y restaurantes

	Apirila Abril	Maiatza Mayo	Ekaina Junio
Estatua/Estado	5,0	4,9	5,0
Euskadi	4,9	4,8	4,9
Araba/Álava	4,2	4,1	4,1
Bizkaia (Bilbo-Bilbao)	4,9	4,8	4,8
Gipuzkoa(Donostia-SS)	5,3	5,4	5,7

Iturria/Fuente: INE, Índice de Precios de Consumo. Base 2001

Ostalaritza-establezimendutako landunak: 2007ko ekaina

Personal Ocupado en Establecimientos Hoteleros. Junio 2007

	Langile Ordaindu gabeak Personal no remunerado	Langile rdainduak Personal remunerado		Landunak Guztira Total Personal Ocupado
		Finkoak Fijo	Aldi Baterakoak Eventual	
Euskadi	259	2.884	957	4.100
Δ %*	7,0%	6,1%	-2,6%	4,0%
Araba/Álava	31	356	157	544
Bizkaia	133	1.485	413	2.031
Gipuzkoa	95	1.043	387	1.525

*Gehikuntza, aurreko urteko aldi beraren aldean./Incremento respecto al mismo período año anterior.
Iturria/Fuente: EUSTAT, Establezimendu Turistikoko Hartzaileren Inkesta/Encuesta de Establecimientos Turísticos Receptores

Establezimendu turistikoak: Emandako gauak, jatorriaren arabera. Urteko metatua

Establecimientos turísticos: Pernoctaciones según procedencia. Acumulado anual

Bertaratutakoek emandako gauak Pernoctaciones procedentes de:	Hotel-establezimenduak / Establecimientos hoteleros									Nekazal Turismoak / Turismo Rural			
	Euskal AE/CA de Euskadi			Araba/Álava		Bizkaia		Gipuzkoa		Euskal AE/CA de Euskadi			
	Metatutako Gaualdiak Pernoctaciones acumuladas	Δ% I-07*	Δ% Guztira/ Total 07*	Metatutako Gaualdiak Pernoctaciones acumuladas	Δ% Guztira/ Total 07*	Metatutako Gaualdiak Pernoctaciones acumuladas	Δ% Guztira/ Total 07*	Metatutako Gaualdiak Pernoctaciones acumuladas	Δ% Guztira/ Total 07*	Metatutako Gaualdiak Pernoctaciones acumuladas	Δ% I-07*	Δ% Guztira/ Total 07*	
Guztira/Total	1.758.422	6,1	6,3	246.697	30,7	835.099	34,2	676.626	26,9	119.765	14,7	14,3	
Euskal.AE/CA de Euskadi	278.344	11,0	7,0	46.345	20,7	125.307	24,0	106.692	37,0	43.209	27,3	23,9	
ESTATUA / ESTADO	Estatua Guztira / Resto del Estado	938.105	0,5	0,9	140.722	26,5	425.074	24,9	372.309	20,1	58.493	2,1	2,5
	Andaluzia/Andalucía	60.244	18,5	17,1	15.315	49,8	28.131	53,5	16.798	21,0	967	329,9	50,2
	Aragoi/Aragón	41.726	6,5	13,1	6.901	31,1	13.984	27,2	20.841	44,4	3.570	37,2	55,8
	Asturias/Asturias	39.072	6,9	11,7	6.796	37,8	18.224	25,6	14.052	38,8	1.231	-9,8	-32,7
	Balearrak/Baleares	16.830	-13,2	-5,8	1.291	-7,3	7.924	26,7	7.615	6,2	589	-31,1	-24,8
	Kanariak/Canarias	16.536	9,9	17,7	1.571	17,7	10.069	68,4	4.896	26,8	531	112,8	71,8
	Kantabria/Cantabria	28.882	34,8	21,9	4.924	44,8	13.382	62,4	10.576	35,7	1.585	-48,2	-21,9
	Gaztela eta Leon/ Castilla y León	25.008	-2,9	-1,7	3.582	19,0	12.855	29,2	8.571	37,2	855	-70,1	-67,6
	Gaztela eta Leon/ Castilla y León	78.396	8,5	11,9	15.511	47,1	32.721	35,2	30.164	27,3	3.699	-11,9	2,2
	Katalunia/Cataluña	209.244	-0,4	-1,2	26.397	15,2	82.131	13,4	100.716	27,1	18.308	10,0	6,0
	Valentziako Erk/C. Valenciana	52.011	-16,7	-9,1	7.256	20,3	25.391	39,9	19.364	-20,3	3.154	10,3	37,8
	Extremadura/ Extremadura	9.763	-6,2	-4,0	1.251	5,9	5.516	39,8	2.996	-4,5	156	-72,7	-50,2
	Galizia/ Galicia	53.930	-2,4	1,2	7.599	15,1	27.995	17,6	18.336	42,5	2.302	-1,6	13,4
	Errioxal/Rioja (la)	15.955	-10,2	-15,4	1.835	10,3	6.646	30,8	7.474	-5,7	1.830	-32,9	-23,6
	Madrid/Madrid	241.002	-3,1	-5,7	33.857	21,2	121.588	19,0	85.557	12,8	14.854	18,9	11,9
	Murtzial/Murcia	11.507	6,6	2,4	1.456	49,1	5.253	10,6	4.798	18,8	232	63,3	51,6
Nafarroa/Navarra	37.304	3,6	3,6	5.004	33,5	13.003	16,5	19.297	27,5	4.389	-18,9	-14,9	
Ceuta eta Melilla/ Ceuta y Melilla	695	-58,4	-33,8	176	134,7	261	-44,5	258	-18,9	241	-100,0	1.238,9	
Atzerrial/Extranjero	541.973	14,1	16,8	59.630	52,1	284.718	57,3	197.625	36,1	18.063	44,9	40,3	
Alemania/Alemania	57.992	27,2	18,8	6.025	23,5	34.553	61,4	17.414	34,6	1.692	57,6	32,1	
Austria/Austria	4.326	35,7	26,7	494	134,0	2.451	95,2	1.381	20,1	69	103,3	16,9	
Belgika/Bélgica	12.530	24,4	16,7	1.308	63,2	8.811	48,6	2.411	29,8	468	60,2	9,3	
Danimarka/Dinamarca	4.632	92,8	61,6	258	136,6	3.322	137,8	1.052	29,1	9	-50,0	-50,0	
Finlandia/Finlandia	5.553	8,3	37,2	216	314,8	3.492	99,5	1.845	237,3	26	-	13,0	
Frantzia/Francia	91.288	5,1	14,1	8.476	33,5	36.020	42,7	46.792	47,0	2.920	20,4	13,0	
Grezial/Grecia	2.415	10,6	-4,3	28	-60,6	1.879	10,6	508	24,2	0	-100,0	-100,0	
Holanda/Holanda	10.499	8,9	12,0	1.123	129,6	4.722	17,2	4.654	63,7	165	-62,4	-62,0	
Irlanda/Irlanda	13.121	54,1	68,9	2.359	699,0	5.462	182,2	5.300	120,1	71	-53,1	-64,3	
Italia/Italia	37.986	-6,6	1,8	3.692	72,2	23.186	30,3	11.108	-3,6	636	124,9	24,7	
Luxenburgol/ Luxemburgo	474	-58,5	-33,0	79	-20,3	207	-8,4	188	-14,2	0	-	-	
Portugal/Portugal	40.669	9,7	6,0	7.712	12,8	20.867	65,1	12.090	6,7	7.082	66,6	85,9	
Erresuma Batua/ Reino Unido	58.922	-5,9	-2,7	8.229	41,0	31.521	26,1	19.172	18,2	1.010	-2,5	-3,3	
Suedia/Suecia	8.158	56,4	51,1	1.216	452,2	4.326	55,6	2.616	68,2	143	120,0	53,8	
Europako besteak/ Resto Europa	40.522	42,4	39,3	4.158	118,5	24.281	86,9	12.083	45,0	1.650	389,8	125,4	
Iberoamerika/ Iberoamérica	40.056	2,2	10,1	4.065	36,0	20.144	30,6	15.847	57,1	791	147,1	147,2	
Usa-Kanada/ Canadá	47.284	16,1	20,7	4.661	59,7	20.234	68,6	22.389	53,4	462	5,2	-23,0	
Japonia/Japón	7.139	23,1	14,1	420	101,9	4.396	72,5	2.323	16,6	161	-94,9	67,7	
Beste herrialdeak/ Otros Países	58.407	36,9	41,0	5.111	83,5	34.844	133,0	18.452	27,0	708	-11,0	11,3	

*Gehikuntza aurreko urteko aldi beraren aldean./ Incremento respecto al mismo período año anterior.
Iturria /Fuente: EUSTAT, Establezimendu Turistiko Hartzaileen Inkesta./ Encuesta de Establecimientos Turísticos Receptores.

Lanketa / Elaboración: IKEI
Fotokonposaketa / Fotocomposición: mccgraphics
Inprimaketa / Impresión: mccgraphics
L.G. / D.L.: SS-431/2000

euskadi
atsegin handiz
con mucho gusto

Argibide gehiago behar izanez gero:
Harremanetarako telefonoa: 945 01 99 61 / Fax: 945 01 99 31 / e-mail: publituris@ej-gv.es
Web: www.eustat.es
www.euskadi.net/turismo (Euskal turismoaren estatistika orokorrak)

Para más información:
Teléfono de contacto: 945 01 99 61 / Fax: 945 01 99 31 / e-mail: publituris@ej-gv.es
Web: www.eustat.es
www.euskadi.net/turismo (Estadísticas generales del turismo vasco)

