



Euskal Turismoaren Begiralea Monitor del Turismo Vasco

Apirila (Aste Santua barne) erabakigarria izan da hiruhilekoan lortutako emaitzetan; horrela, bidaiarien bolumenak % 12,6ko gorakada ezagutu du eta % 14koa gau-kopuruak. Seiuhilekoan lortutako emaitzei dagokionez, bestalde, bi adierazleen kasuan % 10eko hobekuntza lortu da.

Abril, con Semana Santa, ha contribuido decisivamente a los resultados del trimestre que experimenta un crecimiento del +12,6% en el volumen de viajeros y del +14% en las pernoctaciones. En términos semestrales, ambos indicadores crecen en torno al +10%.

Bizkortu egin da hazkunde erritmoa

Aurreko seiuhilekoan adierazi genuenean euskal sektore turistikoak sortuko zen eszenategi sozio-politiko berria, emaitzak laster ikusiko zirelakoan geunden, nahiz eta Aste Santua azkarregi zen inolako aldaketarik antzemateko.

Hiruhilekoak orain arte erakutsi dituen datuen arabera, oraindik ilusio hori eduki dezakegu. Lehenengo seiuhilekoaren amaieran lortutako hazkundeak

% 10eko gorakada ezagutu du sarrera-kopuruan eta % 10,5ekoa, berriz, gau-kopuruan.

Hain zuzen, txosten hau argitaratzen hasi ginenetik estreinakoz lortu da apiril, maiatz eta ekainean hilean 300.000 gau baino gehiago erregistratzea, nahiz eta, bilakaera desberdina izan den lurraldeka.

Se acelera el ritmo de crecimiento

Cuando el trimestre pasado nos hacíamos eco del nuevo escenario socio-político en el que el sector turístico vasco iba a desarrollar su trabajo, albergábamos la ilusión de que esta nueva situación empezase pronto a mostrar resultados, si bien *Semana Santa* estaba demasiado cerca en el tiempo como para poder notarlo.

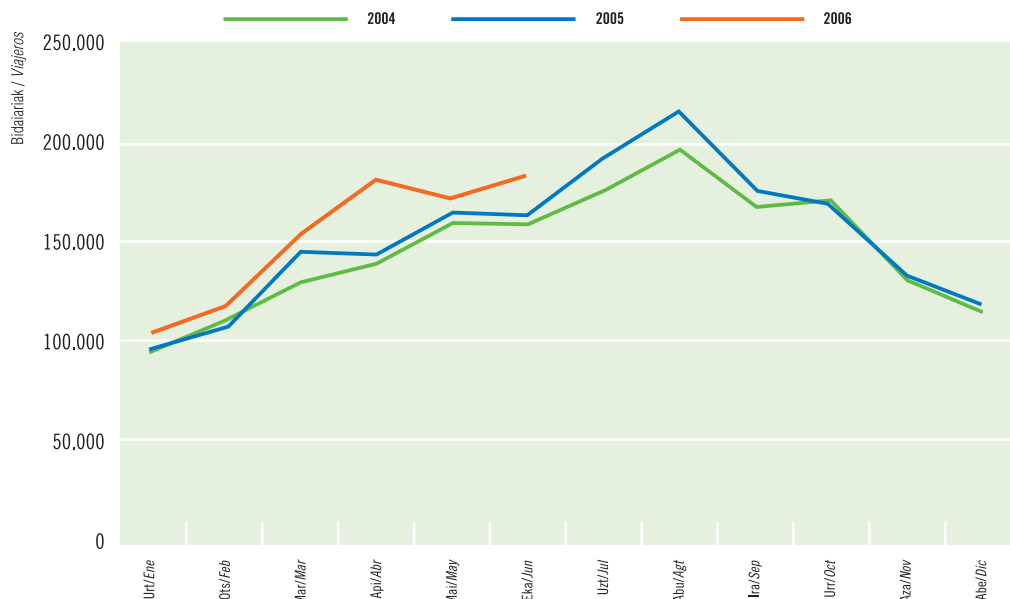
De momento, los datos del trimestre invitan a mantener

esta ilusión. El ritmo de crecimiento al cierre de los primeros seis meses es de un +10% en el caso de las entradas y de un +10,5% en las pernoctaciones.

De hecho, es la primera vez desde el inicio de la serie Monitor que, en Abril, Mayo y Junio, se superan de forma consecutiva las 300.000 pernoctaciones mensuales, aunque, con comportamientos diferentes por territorios.

Hotel establezimenduk:
Bidaiarien sarrerak.
2004-05-06. Euskadi

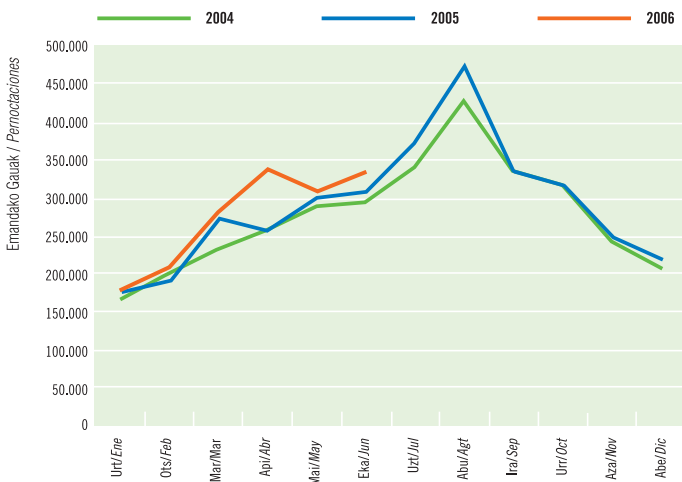
Establecimientos hoteleros:
Entrada de viajeros.
2004-05-06. Euskadi



HOTEL-ESTABLEZIMENDUAK | ESTABLECIMIENTOS HOTELEROS

Emandako gauak. 2004-05-06. Euskadi

Pernoctaciones de viajeros. 2004-05-06. Euskadi



Iturria / Fuente: Eustat, Establezimendu Turistikoko Hartzailleen Inkesta. / Encuesta de Establecimientos Turísticos Receptores.

Bilakaera desberdina ezagutu da hiru lurraldeetan eta hiriburuetan. Bizkaian erregistratu da hazkunderik nabarmenena esparru guztietan, eta seihilekoan izandako bilakaera positiboaren erakusleak dira Bilbon erregistratutako hazkundera (58.000 gau, +% 13) eta barrualdean erregistratutakoa (46.000 gau, +% 33).

Desigual evolución de los tres territorios y sus capitales. Bizkaia experimenta el mayor crecimiento en todos sus ámbitos. 58.000 pernoctaciones semestrales más registradas en Bilbao (+13%) y 46.000 en el interior (+33%) ilustran esta evolución positiva.

Araba da seihileko honetan gau-kopurua ugaritzea lortu ez duen lurralde bakarra, bidaiari-kopuruak % 10eko gorakada ezagutu badu ere. Barrualdean lortutako emaitzak bikainak izanik +% 32 apirilean, ez da nabikoa izan Gasteiz ezagututako uzkurdura orekatzeko.

Álava único territorio donde no crecen las pernoctaciones semestrales a pesar de contabilizar este trimestre un +10% de viajeros. Los buenos resultados del interior –sobre todo en Abril (+32%)– no compensan el retroceso de Vitoria-Gasteiz.

Horrela, apirilean lortutako hazkundera (+% 33) Aste Santuari esker lortu dela esan daiteke; maiatzean, berriz, % 3,7ko hazkundera lortu da eta % 8,8koa ekainean.

Esparru geografikoak eta bezero-segmentuak kontuan hartuta, oro har gora egin dela esan daiteke, nahiz eta aipamen berezia merezi duen barrualdean ezagututako dinamismoak (+% 25 hiruilekoan eta +% 18,5 seihilekoan) eta turismo atzeritarrak ezagututakoa (+% 18 hiruilekoan eta +% 15,7 seihilekoan). Horrela, hiru hileko betetzea % 48,9koa da eta 1,86 egun irauten ditu batez besteko egonaldiak.

Baina hobekuntza hori ezin daiteke lurralde guztietara zabaldu, izan ere, Araban sarre-ra gehiago erregistratu dira baina, aitzitik, gutxiago izan dira bertan igarotako gauak (-% 1,9 seihilekoan), maiatzean eta ekainean behera egin baitu gau-kopuruak.

Aurkako muturrean kokatu da Bizkaia. Emaitza bikainak erregistratu ditu: % 23ko eta % 17ko gorakadak ezagutu ditu (hiruilekoan eta seihilekoan hurrenez hurren), eta esparru geografiko eta segmentu guztietan egin da gora gainera.

Tartean kokatu da Gipuzkoa. Bilakaera positiboa ezagutu da hilabete guztietan, maiatzean izan ezik (+% 11 hiruilekoan eta +% 8 seihilekoan).

Así la mejora del +33% en Abril está condicionada por el cambio de fechas de Semana Santa mientras en Mayo se ha crecido un +3,7% y un +8,8% en Junio.

Por ámbitos geográficos y segmentos de clientes se aprecia un crecimiento generalizado aunque por su mayor dinamismo destaca el interior (+25% trimestral y + 18,5% semestral) y el turismo extranjero (+18% trimestral y +15,7% semestral). La ocupación trimestral es del 48,9% y 1,86 días la estancia media.

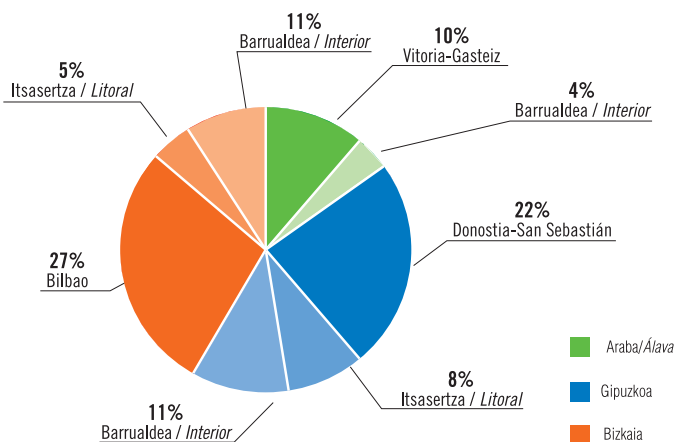
Sin embargo en los territorios, la mejora no es generalizada porque Álava crece en entradas pero no en pernoctaciones (-1,9% semestral) al descender éstas en Mayo y en Junio.

En el extremo opuesto, Bizkaia, cuya contribución es decisiva al crecer un +23% (trimestre) y +17% (semestre) en pernoctaciones, circunstancia de la que participan todos los ámbitos geográficos y segmentos.

En medio, Gipuzkoa con evolución positiva excepto Mayo (+11% trimestral y +8% semestral).

Emandako gauen espazio-banaketa. 2006ko bigarren hiruhilekoa

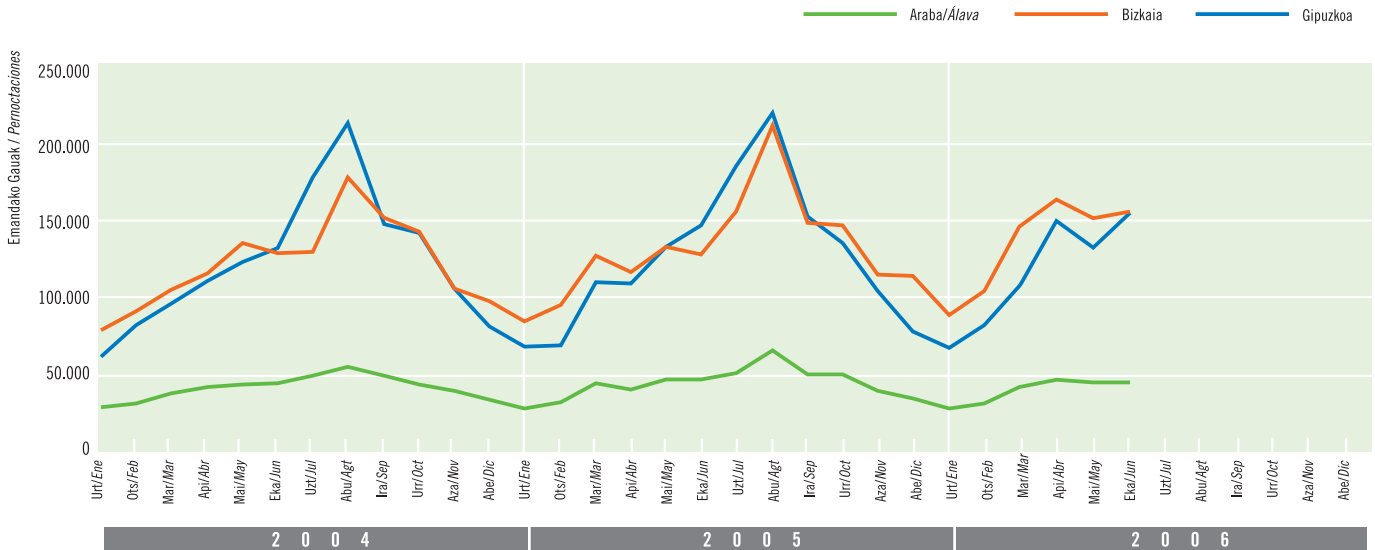
Distribución espacial de las pernoctaciones. Segundo trimestre 2006



Iturria / Fuente: Eustat, Establezimendu Turistikoko Hartzailleen Inkesta. / Encuesta de Establecimientos Turísticos Receptores.

Bidaiariak emandako gauak . 2004-05-06. Lurralde Historikoak

Pernoctaciones de viajeros. 2004-05-06. Territorios Históricos



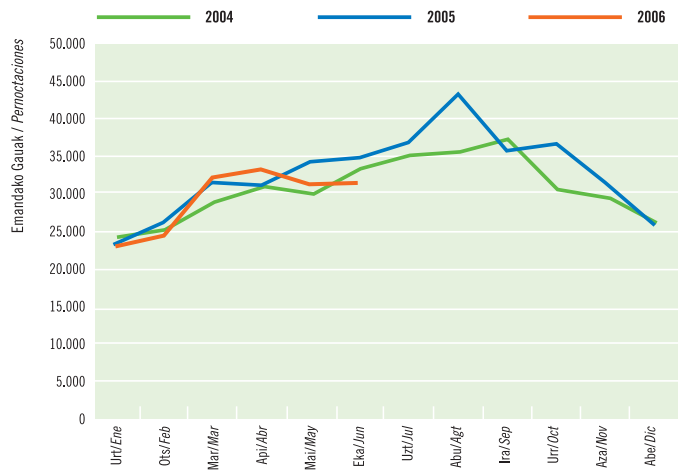
Iturria / Fuente: Eustat, Establezimendu Turistikoko Hartzailleen Inkesta. / Encuesta de Establecimientos Turísticos Receptores.

Aipamen berezia merezi du EAEko barrualdeak erakutsi duen bilakaera positiboak, 2005ean baino 67.350 gau gehiago erregistratuz (+%18,5). Hilabeteka, apirilean % 46ko gorakada ezagutu du gau-kopuruak eta % 14koa maiatzean. Gipuzkoa da hilabete guztietan hobera egitea lortu duen lurralde bakarra.

A destacar la positiva evolución del interior vasco que, en el semestre, registra 67.350 pernoctaciones más que en 2005 (+18,5%). Por meses, recibió un +46% de pernoctaciones en Abril, un +18% en Junio y un +14% en Mayo. En Gipuzkoa es el único ámbito que mejora todos los meses.

Bidaiariak emandako gauak. 2004-05-06. Vitoria-Gasteiz

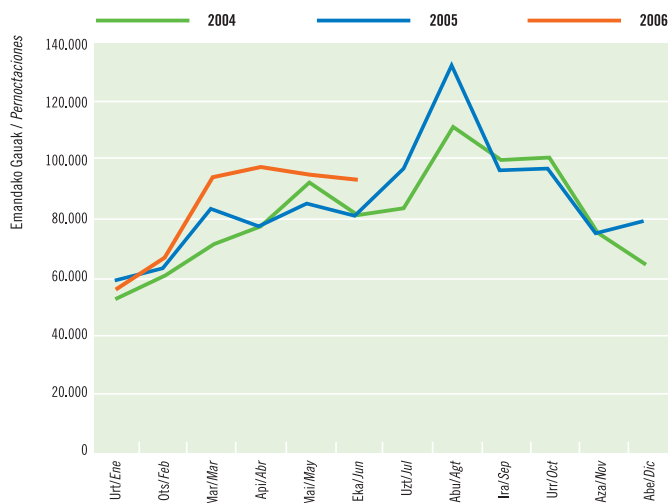
Pernoctaciones de viajeros. 2004-05-06. Vitoria-Gasteiz



Iturria / Fuente: Eustat, Establezimendu Turistikoko Hartzailleen Inkesta. / Encuesta de Establecimientos Turísticos Receptores.

Bidaiariak emandako gauak. 2004-05-06. Bilbao

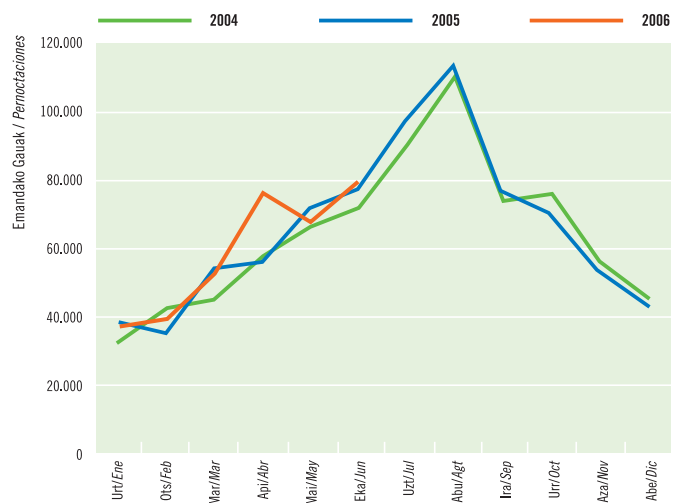
Pernoctaciones de viajeros. 2004-05-06. Bilbao



Iturria / Fuente: Eustat, Establezimendu Turistikoko Hartzailleen Inkesta. / Encuesta de Establecimientos Turísticos Receptores.

Bidaiariak emandako gauak. 2004-05-06. Donostia-San Sebastián

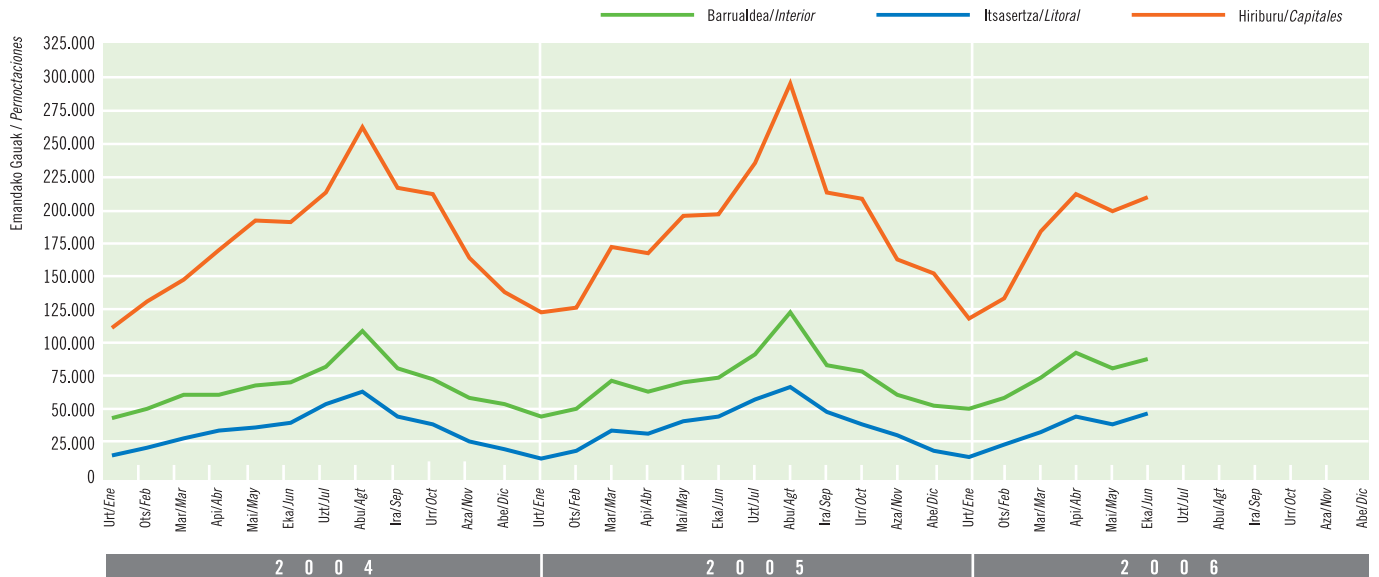
Pernoctaciones de viajeros. 2004-05-06. Donostia-San Sebastián



Iturria / Fuente: Eustat, Establezimendu Turistikoko Hartzailleen Inkesta. / Encuesta de Establecimientos Turísticos Receptores.

Emandako gauak. 2004-05-06. Lurralde Historikoak

Pernoctaciones. 2004-05-06. Zonas geográficas



Iturria / Fuente: Eustat, Establezimendu Turistik Hartzaileen Inkesta. / Encuesta de Establecimientos Turísticos Receptores.

Estatuko turistek 544.800 gau igaro dituzte gurean hiruhilekoan (+% 12,4) eta, ondorioz, seihilekoaren amaieran % 8,5koa izan da erregistratutako hazkundera (+% 8,3 2005ean).

Estatuko turismoak ezagutu duen hiru hileko hazkundera nabarmenagoa izan da apirilean (Aste Santua) eta ez hainbeste ekainean (+% 3); aitzitik, maiatzean % 1,5eko murrizketa erregistratu da. Hain zuzen, Bizkaian bakarrik lortu dute hileko saldo positiboa erregistratzea. Ildo horretan, apirilaz gain (+% 46) azpimarratzekoa da ekainean lortutakoa (-% 17,7).

El turismo estatal ha protagonizado 544.800 pernoctaciones trimestrales (+12,4%) que hacen cerrar el primer semestre con un crecimiento del +8,5% (+8,3% en 2005).

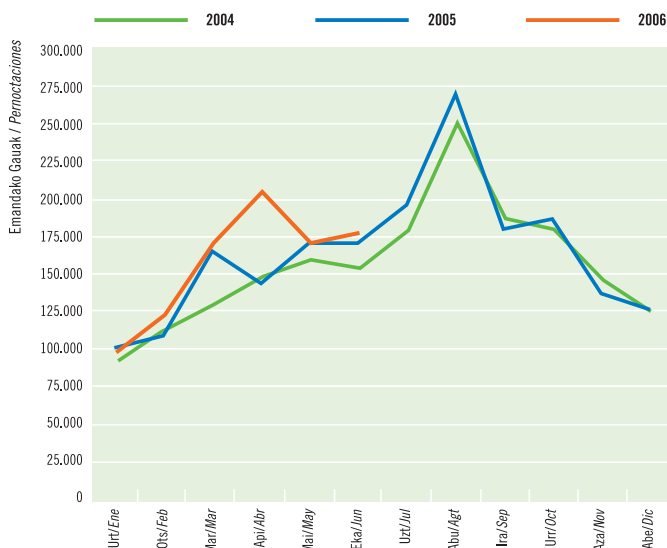
Esta mayor afluencia trimestral del turismo estatal se ha concentrado mayoritariamente en Abril (Semana Santa) y menos en Junio (+3%) porque en Mayo ha descendido un -1,5%. De hecho, Bizkaia es el único territorio en el que presenta un saldo mensual positivo y donde además de Abril (+46%) destaca también Junio (-17,7%).

Hiruhileko bonetan turismo atzerritarraren segmentuak erregistratu du hazkunde-tasarik altuena, laugarren aldiz jarraian: oraingoan % 18koa izan da biru hileko hazkundera. Lurralde guztiek emaitzak hobetu badituzte ere, bereziki azpimarratzekoa da Gipuzkoak erregistratu duen hazkundera (% 21,7 hiruhilekoan).

Por cuarto trimestre consecutivo la tasa de crecimiento más alta corresponde al turismo extranjero; en esta ocasión +18% trimestral. Aunque todos los territorios participan de esta coyuntura, Gipuzkoa lo hace más intensamente (+21,7% trimestral).

Estatutik bertaratutakoek emandako gauak. 2004-05-06

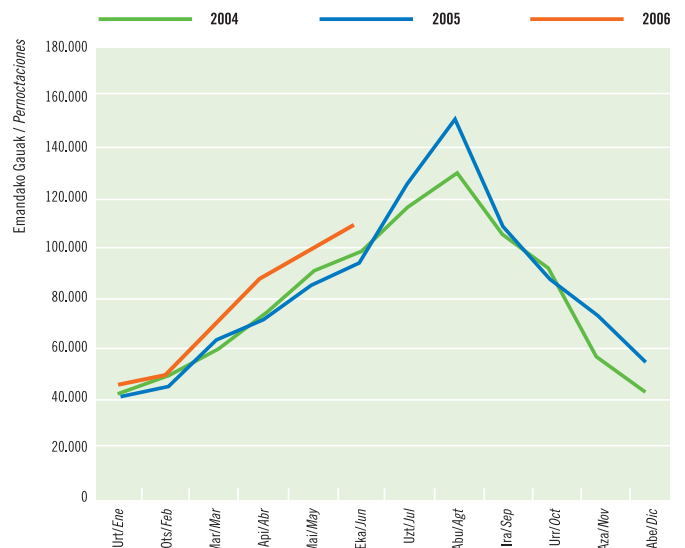
Pernoctaciones procedentes del Estado. 2004-05-06



Iturria / Fuente: Eustat, Establezimendu Turistik Hartzaileen Inkesta. / Encuesta de Establecimientos Turísticos Receptores.

Atzerritik bertaratutakoek emandako gauak. 2004-05-06

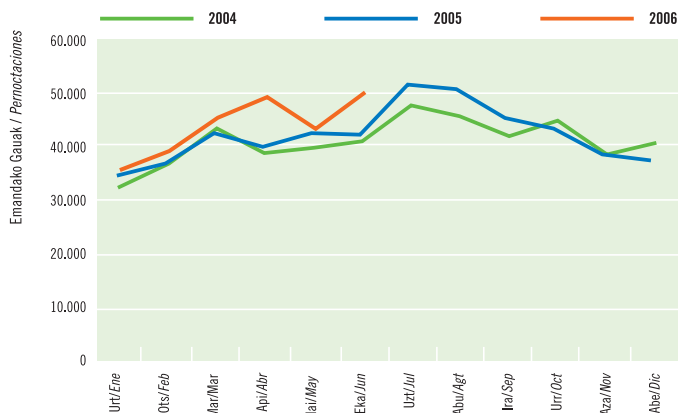
Pernoctaciones procedentes del extranjero. 2004-05-06



Iturria / Fuente: Eustat, Establezimendu Turistik Hartzaileen Inkesta. / Encuesta de Establecimientos Turísticos Receptores.

Euskal Herritik bertaratutakoek emandako gauak. 2004-05-06

Pernoctaciones procedentes del País Vasco. 2004-05-06



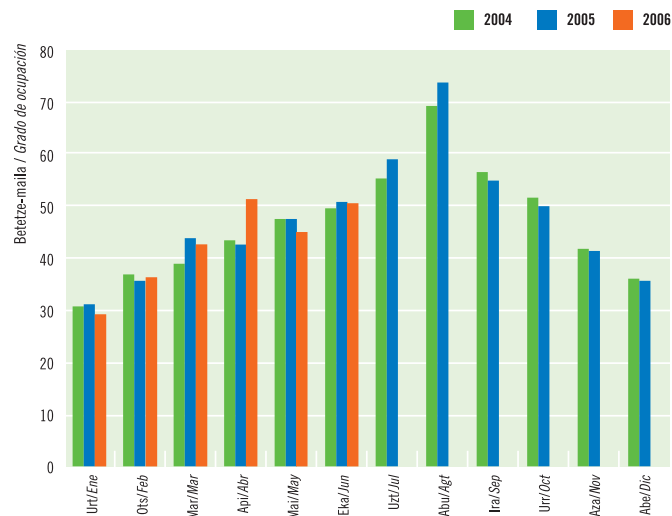
Iturria / Fuente: Eustat. Establezimendu Turistikoko Hartzaileren Inkesta. / Encuesta de Establecimientos Turísticos Receptores.

Plazen eskaintza zabaldu egin da (+% 10) eta biru hileko betetze-maila % 48,9koa izan da. Sei hileko datuei erreparaturaz, % 42,8ko batez besteko betetzea lortu da (+% 1,2). Duela urtebeteko eskaintza egin izan balitz, % 46,7ko betetzea lortuko zen (+% 10,4).

Con un +10% más de plazas disponibles, el grado de ocupación trimestral se sitúa en el 48,9%. En términos semestrales, resulta una ocupación media del 42,8% (+1,2%) pero manteniendo las mismas plazas que hace un año hubiese sido del 46,7% (+10,4%).

Betetze-maila. 2004-05-06. Euskadi

Grado de ocupación. 2004-05-06. Euskadi



Iturria / Fuente: Eustat. Establezimendu Turistikoko Hartzaileren Inkesta. / Encuesta de Establecimientos Turísticos Receptores.

Jatorrizko autonomia-erkidegoak kontuan hartuta, hazkunderik nabarmenenak orain arte bisitari gutxien jartzen zuten erkidegoetan erregistratu dira, hala nola Valentzia (+% 25,3), Andaluzia (+% 12) edo Galizia (+% 11,3), eta inguruko autonomia-erkidegoak (Nafarroa, Errioxa eta Kantabria).

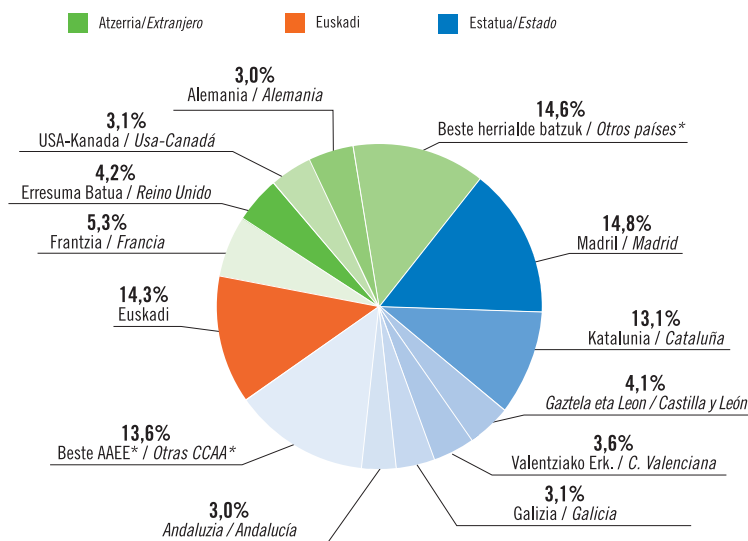
Baina turismo atzerritarrek bakarrik lortu du hileko % 15eko hazkunderik gaitztea. Azpimarratzekoak dira turista frantsesak (+% 17), britainiarrak (+% 20), estatubatuarrek (+% 25) eta portugaldarrak (+% 77).

Por CC.AA. de procedencia, han crecido sobre todo clientes menos numerosos como son los valencianos (+25,3%), los andaluces (+12,%) o los gallegos (+11,3%) y de CC.AA. limítrofes (navarros, riojanos y cántabros).

Pero el turismo que presenta crecimientos mensuales superiores al 15% es el extranjero. Destacan los franceses (+17%), los británicos (+20%), los estadounidenses (+25%) y los portugueses (+77%).

Emandako gauak, jatorriaren arabera. 2006ko bigarren hiruhilekoa

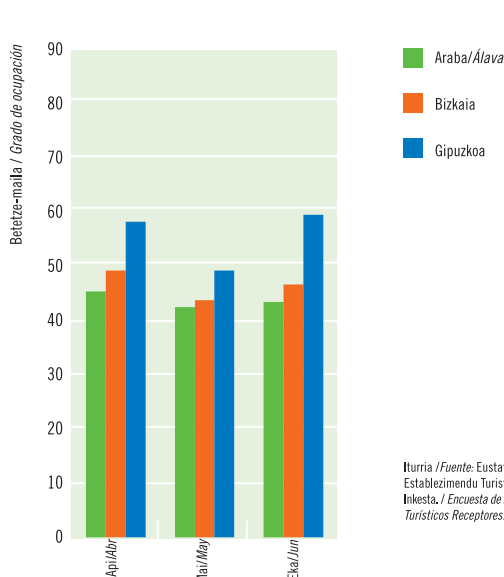
Pernoctaciones según procedencia. Segundo trimestre 2006



*.Elkarte Autonomo edo herrialde bat isolatuta ez da %3ra heltzen. / Ninguna CC.AA. o país alcanza aisladamente el 3%. Iturria/Fuente: Eustat. Establezimendu Turistikoko Hartzaileren Inkesta. Encuesta de Establecimientos Turísticos Receptores.

Betetze-maila. 2006ko aigarren hiruhilekoa. Lurralde Historikoak

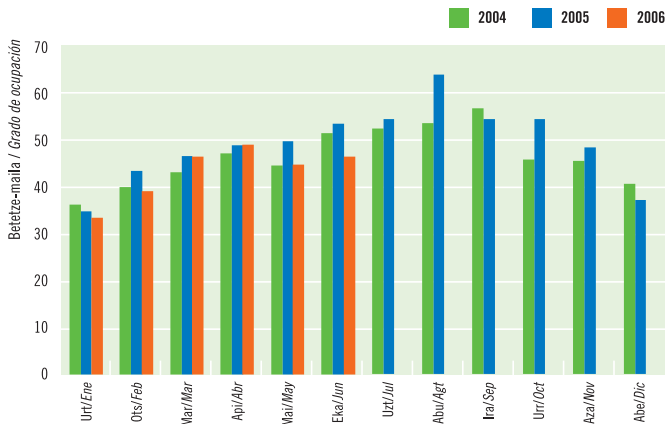
Grado de ocupación. Primer trimestre 2006. Territorios históricos



Iturria / Fuente: Eustat. Establezimendu Turistikoko Hartzaileren Inkesta. / Encuesta de Establecimientos Turísticos Receptores.

Betetze-maila. 2004-05-06. Vitoria-Gasteiz

Grado de ocupación. 2004-05-06. Vitoria-Gasteiz



Iturria / Fuente: Eustat, Establezimendu Turistik Hartzailen Inkesta. / Encuesta de Establecimientos Turísticos Receptores.

2005eko ekainetik 1.970 hotel-plaza sortu dira (+% 10), eta horietatik 1.622 Bizkaiak eskaini ditu (+% 18).

Hazkunde horren ondorioz, ez da hain nabarmena izan sei hileko gau-kopuruaren eta betetze-mailaren gorakada (% 42,8), hain zuzen % 1,2koa.

Hala ere, azken urteetan erregistratutako betetze-mailak kontuan hartuta ikus daitekeen moduan, apirila (% 51,3) eta ekaina (% 50,3) azken sei urteetako baliorik altuenen parean daudela ikus daiteke eta, zenbaitetan, gainditu egin dira gainera.

Baina Arabak beheranzko bilakaera ezagutu duen bitartean (% 39ko sei hileko betetzea), Bizkaiaren plazen ugartzea eta gau-kopurua parean geratzea lortu da eta sei hileko betetze-mailari eutsi zaio (% 40,9); Gipuzkoak, azkenik, ia % 6ko hobekuntza ezagutu du sei hileko batez bestekoan eta bertan erregistratu dira hileko betetze-mailarik altuenak.

Desde Junio'05 se han creado 1.970 plazas hoteleras (+10%), de las cuales 1.622 en Bizkaia (+18%).

Este aumento casi neutraliza el crecimiento de las pernoctaciones y el grado de ocupación semestral (42,8%) sólo mejora un +1,2%.

Sin embargo, un análisis de la ocupación mensual de los últimos años pone de manifiesto que tanto en Abril (51,3%) como en Junio (50,3%) se han alcanzado o prácticamente igualado valores máximos de ocupación de los últimos seis años.

Ahora bien mientras Álava (39% ocupación semestral) evoluciona a la baja (-5,6%), Bizkaia logra equilibrar el aumento de las plazas y las pernoctaciones y mantiene su ocupación semestral (40,9%) y Gipuzkoa mejora casi un +6% su promedio semestral liderando mensualmente la ocupación.

Apirilean erregistratu da batez besteko betetze-mailarik onena (% 51,3). 2000. urtetik lortutako emaitzarik bikainena da eta ia zortzi portzentaje-puntutan gainditu du 2004ko apirilean erregistratutakoa (%43,7; gogoan izan orduan ere Aste Santua apirilean izan zela). Maiatzean atzera egin bada ere (% 45), ekainean emaitzak hobetzea lortu da (% 50,3).

Abril con un 51,3% de ocupación media ostenta su mejor resultado desde 2000 y casi ocho puntos porcentuales por encima de Abril, también con Semana Santa (43,7%).

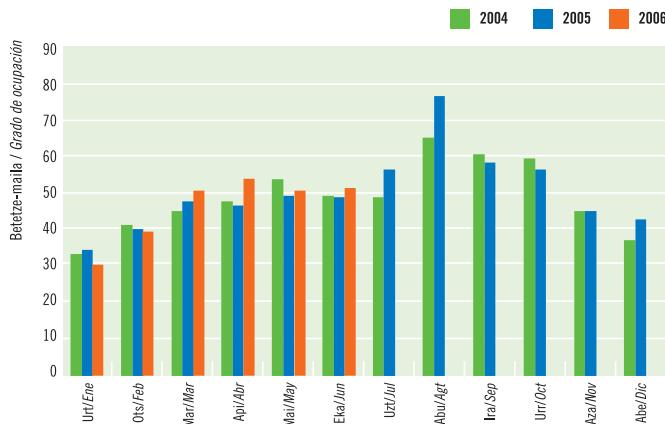
El ligero retroceso de Mayo (45%) da paso a un Junio más estable (50,3%).

Hileko betetze-mailari erreparaturaz, Gipuzkoak lortu du altuena (% 58,9), eta hiriburuen artean Donostiak (% 64,9), batez ere ekainean. Bilakaerari dagokionez, Gipuzkoan erregistratu da, halaber, hobekuntzarik nabarmenena (+% 5,9koa da sei hileko indizea).

Mensualmente la ocupación más alta corresponde a Gipuzkoa y, entre las capitales, a Donostia-San Sebastián. con máximo en Junio (58,9% y 64,9% respectivamente). En términos de evolución, también es el territorio que mejora más (+5,9% en el índice semestral).

Betetze-maila. 2004-05-06. Bilbao

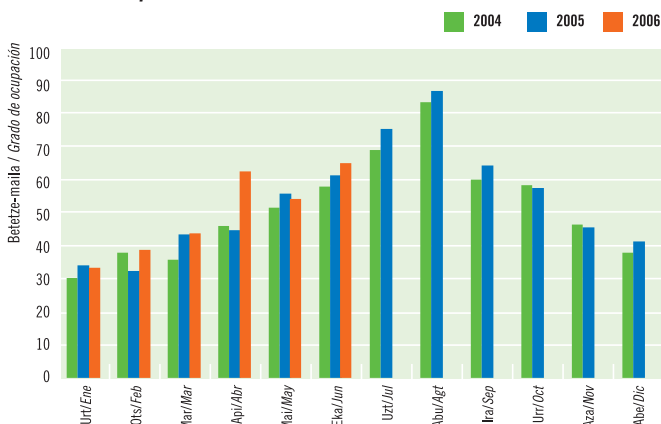
Grado de ocupación. 2004-05-06. Bilbao



Iturria / Fuente: Eustat, Establezimendu Turistik Hartzailen Inkesta. / Encuesta de Establecimientos Turísticos Receptores.

Betetze-maila. 2004-05-06. Donostia-San Sebastián

Grado de ocupación. 2004-05-06. Donostia-San Sebastián

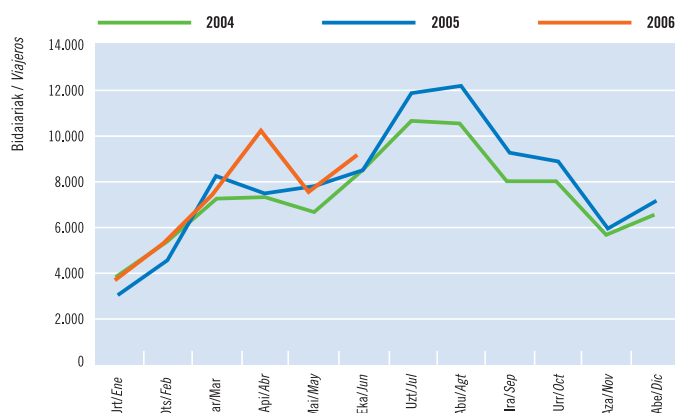


Iturria / Fuente: Eustat, Establezimendu Turistik Hartzailen Inkesta. / Encuesta de Establecimientos Turísticos Receptores.

LANDA TURISMOA | TURISMO RURAL

Bidaiarren sarrerak. 2004-05-06. Euskadi

Entrada de viajeros. 2004-05-06. Euskadi



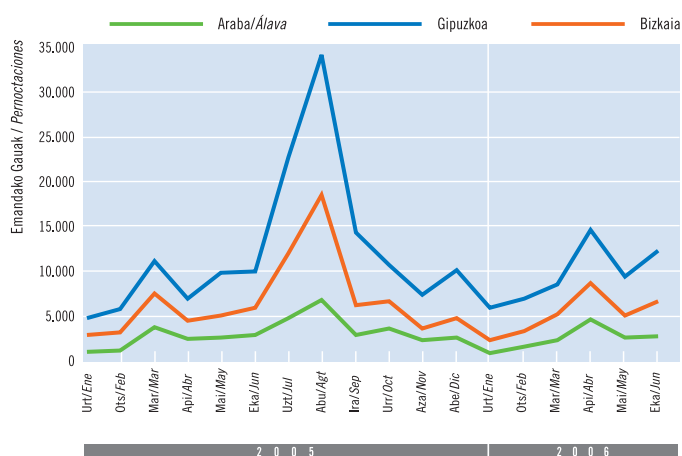
Iturria / Fuente: Eustat, Establezimendu Turistikoko Hartzailen Inkesta. / Encuesta de Establecimientos Turísticos Receptores.

Ekainean % 15 gehiago izan dira gurean igarotako gauak, eta maiatza da atzera egin duen hilabete bakarra. Turismo atzerritarrek gora egin du (+% 30 sei hilekoan) Araban (+% 12) eta, batez ere, Gipuzkoan (+% 58).

Con un +15% de pernoctaciones en Junio, Mayo se queda como único mes con evolución negativa. El turismo extranjero al alza (+30% semestral) tanto en Alava (+12%) como, sobre todo en Gipuzkoa (+58%).

Emandako gauak. 2005-06. Lurralde historikoak

Pernoctaciones. 2005-06. Territorios Históricos



Iturria / Fuente: Eustat, Establezimendu Turistikoko Hartzailen Inkesta. / Encuesta de Establecimientos Turísticos Receptores.

06-II aldian 67.073 gau igaro dituzte bisitariek, eta, apirilko emaitzei esker, 05-II aldian baino beren bat gehiago izan dira; gogoan hartu 05-II aldian ez zela Aste Santua egokitu.

Sei hileko datuei erreparatuz, % 13 gehiago izan dira igarotako gauak (+% 19 Gipuzkoan).

En II-06 se han registrado 67.073 pernoctaciones, lo que supone, gracias a Abril, casi un tercio más que en II-05 que no contó con Semana Santa. En términos semestrales, las pernoctaciones han crecido un +13% (+19% en Gipuzkoa).

2005eko ekainetik gora egin du landa-turismoak eskaintako plaza-kopuruak (+% 13) eta gaur egun ia 3.000 plaza eskaintzen dira. Nabarmenagoa izan da hazkunde hori Bizkaian (+% 22), Gipuzkoarekin (+%13) eta Arabarekin alderatuta (+% 2).

Plaza-kopuruaren hazkundearekin batera, bidaiarien mugimenduak ere hobera egin du, baina kontuan hartuta Aste Santua egokitu den hiruhilekoa desberdina dela 2005ean eta 2006ean, sei hilekoan lortutako hazkundera erabiliko dugu erregistratutako bilakaera hobeto baloratzeko.

2006 hasieratik dagoeneko 2005ean baino 12.079 gau gehiago egin dira gurean (+% 13). Horietatik % 77 Gipuzkoan (+% 19). Gipuzkoaren kasuan, apirilean lortutako emaitza bikainez gain, ekainak ezagutu duen bilakaera positiboa azpimarratu behar da. Hain zuzen, 2.236 gau gehiago erregistratu dira ekainean (+% 22), eta Estatuko turisten agerpena handia izan da.

Jatorriaren arabera, aipamen berezia merezi du orain arte agerpen handia zuten bezeroen bilakaera positiboak, besteak beste: madrildarrak (+% 18), nafarrak (+% 32), Gaztela eta Leondarrak (+% 136) eta, atzerritarren artean, portugal-darrak (+% 80).

Las plazas de turismo rural han crecido un 13% desde junio '05 y se acercan ya a las 3.000. Se trata de un crecimiento más pronunciado en Bizkaia (+22%) que en Gipuzkoa (+13%) y Álava (+2%).

En este escenario expansivo, el movimiento de viajeros también evoluciona positivamente pero como Semana Santa ha variado de trimestre respecto a 2005, el incremento semestral es el que permite valorar mejor esta evolución.

En lo que va de año se han registrado 12.079 pernoctaciones más que en 2005 (+13%) de las cuales el 77% se han producido en Gipuzkoa (+19%). En este territorio, además de Abril, hay que destacar el buen comportamiento de Junio que experimenta una mejora particular de 2.236 pernoctaciones (+22%) procedentes principalmente del turismo estatal.

Atendiendo a la procedencia, destaca la evolución positiva que experimentan clientes de cierta importancia como son los madrileños (+18%), los navarros (+32%), los castellano-leoneses (+31%), los castellano-manchegos (+136%), y, entre los extranjeros, los portugueses (+80%).

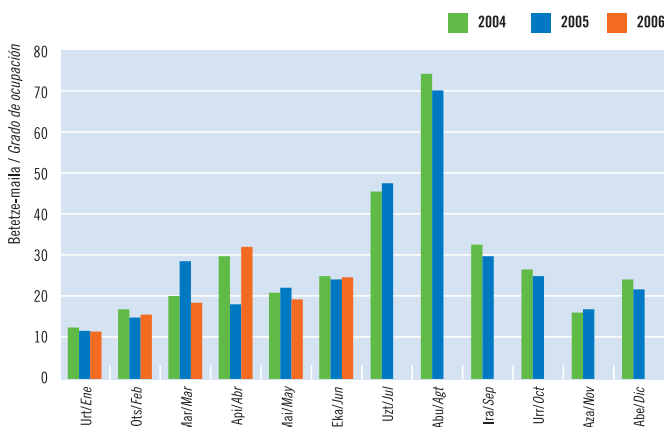
Hiru hileko batez besteko betetze-maila % 25,2koa da eta % 20,3koa, berriz, urtekoa, bortaz, sei hileko indizeak % 1,4ko hobekuntza txikia ezagutu du, batez ere plaza-kopuruak izandako hazkundearen eraginez (+% 13).

Gipuzkoan erregistratu dira emaitzarik onenak, eta, hilabeteka, apirilean.

Con una ocupación media trimestral del 25,2% y del 20,3% en lo que va de año, el índice semestral sólo mejora un 1,4%, dado el aumento de las plazas (+13%). Los mejores resultados corresponden a Gipuzkoa y, por meses, a Abril.

Betetze-maila. 2004-05-06. Euskadi

Grado de ocupación. 2004-05-06. Euskadi

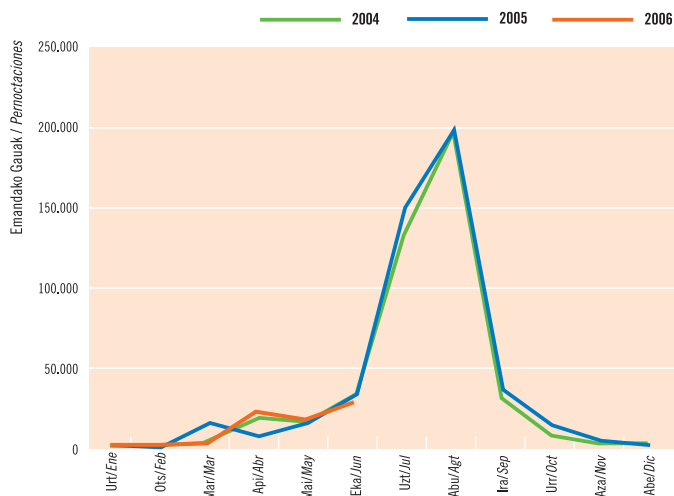


Iturria / Fuente: Eustat, Establezimendu Turistikoko Hartzaileen Inkesta. / Encuesta de Establecimientos Turísticos Receptores.

KANPINAK | CAMPINGS

Bidaiariak emandako gauak. 2004-05-06. Euskadi

Pernoctaciones de viajeros. 2004-05-06. Euskadi



Iturria / Fuente: INE, Encuesta de ocupación en acampamentos turísticos.

Apirilari eta Aste Santuari esker, euskal kanpinetan 71.800 gau gehiago egin dira hiruhilekoan. Hala ere, 05-II aldiko datuekin alderatuz % 23ko hobekuntza lortu bada ere, 04-II aldikoekin alderatuz (gogoratu orduan ere apirilean izan zela zubia), % 4 besterik ez da hobetu.

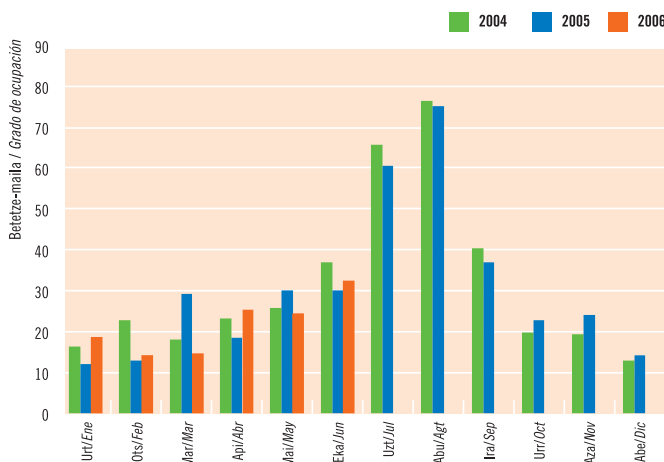
Gracias a Abril y Semana Santa, los campings vascos han registrado 71.800 pernoctaciones trimestrales. Aunque respecto a II-05 supone una mejora del +23% ésta es sólo del +4% si nos remontamos a II-04, cuando el puente festivo también coincidió en Abril.

Ekainean ez da lortu hiru hileko hobekuntzarekin bat egitea eta % 13 gau gutxiago erregistratu dira (-% 16 Estatuko turismoa). Azken bi urteetan, aitzitik, 33.000tik gora gau erregistratu dira. Horrenbestez, % 22,4koa izan da sei hileko betetze-maila (-% 5).

Junio no participa de la mejora trimestral y registra un 13% menos de pernoctaciones (-16% turismo estatal) tras dos años consecutivos en los que se superaron las 33.000. La ocupación semestral queda en un 22,4% (-5%).

Partzela bakoitzeko betetze maila. 2004-05-06. Euskadi

Grado de ocupación por parcela. 2004-05-06. Euskadi

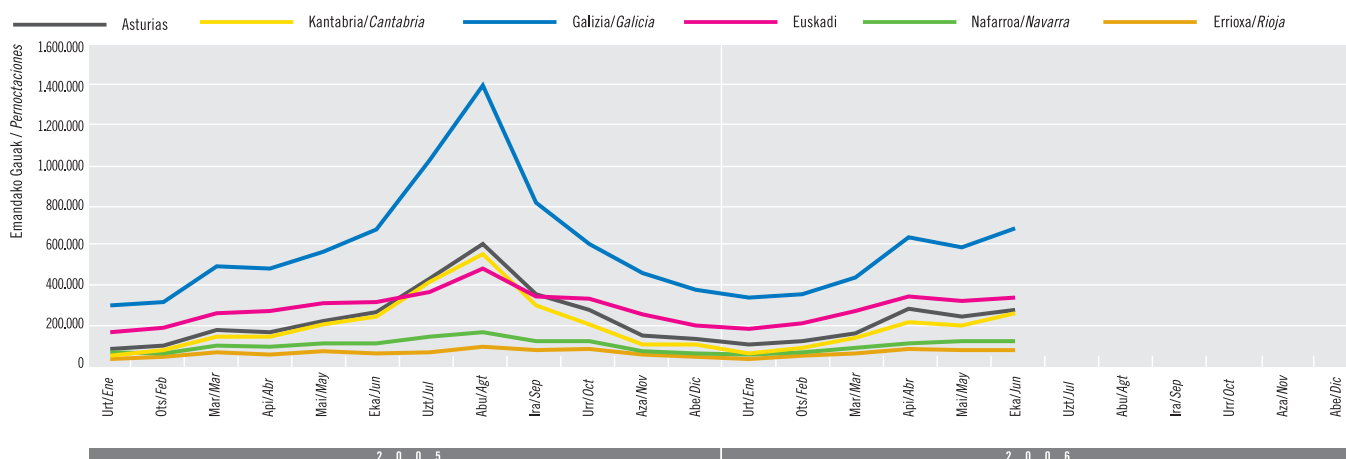


Iturria / Fuente: INE, Encuesta de ocupación en acampamentos turísticos.

ESTATUKO DATUAK | DATOS DEL ESTADO

Hotel-estabuzimenduak: bidaiariak emandako gauak. Inguru hurbileko Autonomia Elkarateak. 2005-06

Establecimientos hoteleros: pernoctaciones de las CC.AA. del entorno próximo. 2005-06



Iturria / Fuente: INE Encuesta de Ocupación Hotelera, 2005-2006

Galizia da Espainia Berdea osatzen duten erkidegoetan nagusi, nabiz eta, oraingoan, besteen atzetik geratu den bertan erregistratutako hazkundea (% 8,9 seibilekoan).

Hiru hileko eta sei hileko datuei erreparaturaz (+% 23 eta +% 18 hurrenez hurren), Asturiasen erregistratu da bilakaerarik positiboena.

Aunque Galicia se mantiene como primer destino de la España Verde, crece menos que el resto (+8,9% semestral). Tanto en términos trimestrales (+23%) como semestrales (+18%) la evolución más positiva corresponde a Asturias.

06-II aldiari positiboa izan da Espainia Berdearen bilakaera, eta 05-II aldiarekiko % 13 gehiago izan dira bertan igarotako gauak. Emaitza horri esker, sei hileko hobekuntza ia % 12koa da eta Estatuan lortutakoa (% 10,8) gaitzen du. Azpimarratzekoa da apirilean lortutako hazkundea. Hain zuzen, duela urtebete baino 520.000 gau gehiago erregistratu dira hiruhilekoan eta horietatik 413.000 (% 80) apirilean.

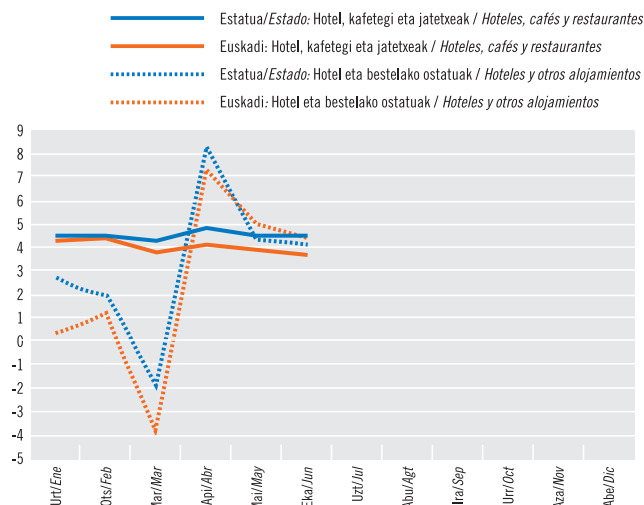
En II-06 la España Verde mantiene su evolución positiva y recibe un 13% más de pernoctaciones que en II-05; este resultado le permite acumular una mejora semestral de casi el 12%, y superar la estatal (10,8%). El protagonista de la mejora trimestral es Abril que concentra 413.000 (80%) de las casi 520.000 pernoctaciones trimestrales más recibidas que hace un año.

KPI: Hotel, kafetegi eta jatetxeen taldea. Hotel eta bestelako ostaluen azpitaldea. Urteko aldaketa tasa. Euskadi eta Estatu. 2006

IPC: Grupo hoteles, cafés y restaurantes. Subgrupo hoteles y otros alojamientos. Tasa de variación anual. Euskadi y Estado. 2006

KPIk apirilean erregistratu du hazkunderik nabarmenena (% 4,1; Aste Santua), baina Estatukoaren azpitik geratu da. Apirila ondorengo bilabeteetan 4tik beherako balioak erregistratu dira. Azpimarratzekoa da hotelen berariazko indizeak ezagutu duen hazkundea (7,3 apirilean).

Con unos valores mensuales inferiores a los estatales, máximo crecimiento del IPC en Abril con Semana Santa, (4,1), mientras los meses posteriores se mantiene por debajo del valor 4. Importante subida del específico de hoteles (7,3 en Abril).



Iturria / Fuente: INE. Índice de Precios de Consumo. Base 2001

Jarduera turistikoaren emaitza nagusiak

Principales resultados de la actividad turística

Ostatu Turistikoaren Eskaintza: 2006 ekaina

Oferta de Alojamientos Turísticos: junio 2006

	Hotel-estabiezimendua / Establecimientos hoteleros			Landa Turismoa / Turismo Rural			Kanpinak / Campings	
	Estabiezimendua / Establecimientos	Tokiak / Plazas	Gelak / Habitaciones	Estabiezimendua / Establecimientos	Tokiak / Plazas	Gelak / Habitaciones	Estabiezimendua / Establecimientos	Tokiak / Plazas
Euskadi:	383	22.161	11.781	285	2.946	1.388	17	9.318
Δ%*	8,8	9,8	7,5	4,8	13,3	7,2	6,3	3,7
Araba-Álava:	61	3.341	1.835	56	539	252	—	—
Δ%*	3,4	4,0	2,2	-3,4	1,7	-4,9	—	—
Bizkaia:	163	10.567	5.670	97	983	475	—	—
Δ%*	18,1	18,1	16,1	10,2	22,3	17,6	—	—
Gipuzkoa:	159	8.253	4.276	132	1.424	661	—	—
Δ%*	2,6	2,7	-0,1	4,8	12,5	5,6	—	—

* Gehikuntza, aurreko urteko aldi beraren aldean. / Incremento respecto al mismo período año anterior.
Iturria / Fuente: EUSTAT, Estabiezimendua Turistiko Hartzaileen Inkesta / Encuesta de Establecimientos Turísticos Receptores
INE, Encuesta de Ocupación en Alojamientos Turísticos (acampamentos turísticos).

Hotel-estabiezimendua

Establecimientos hoteleros

Esparrua / Ambito	Sarrerak / Entrada de Viajeros	Gaualdiak / Pernoctaciones							Betetze-maila % / Grado Ocupación %	Batez besteko egonaldia / Estancia Media (egunak/días)	Hotele-tako prezioen indizea / Índice de Precios Hoteleros (1)	
		Guztira / Total	Jatorria / Residentes			Zonak / Zonas						
			Euskadi	Beste AEEE / Otras CC. AA.	Atzerria / Extranjero	Hiriburua / Capital	Itsasertza / Litoral	Barrualdea / Interior				
EUSKADI	Apirila/Abril	178.946	338.831	48.703	201.370	88.758	206.331	42.800	89.700	51,27	1,89	107,2
	Maiatza/Mayo	169.718	309.937	42.877	168.181	98.879	193.650	37.736	78.551	45,09	1,83	107,9
	Ekaina/Junio	181.082	334.680	49.445	175.244	109.991	204.017	45.425	85.238	50,34	1,85	109,5
	II-06	529.746	983.448	141.025	544.795	297.628	603.998	125.961	253.489	48,85	1,86	—
	Guztira/Total-06	901.683	1.654.025	260.174	929.665	464.186	1.028.155	193.920	431.950	42,78	1,83	—
	Δ%II-06*	12,56	14,11	12,89	12,41	17,97	10,87	9,93	25,18	3,96	1,37	—
Δ% Total 06*	9,91	10,48	8,93	8,48	15,67	7,74	8,78	18,47	1,21	0,52	—	
ARABA - ÁLAVA	Apirila/Abril	27.181	44.715	7.464	28.348	8.903	33.197	—	11.518	44,77	1,65	—
	Maiatza/Mayo	27.248	43.446	7.482	25.704	10.260	31.324	—	12.122	42,02	1,59	—
	Ekaina/Junio	26.411	43.204	8.180	25.247	9.777	31.507	—	11.697	43,10	1,64	—
	II-06	80.840	131.365	23.126	79.299	28.940	96.028	—	35.337	43,29	1,63	—
	Guztira/Total-06	140.108	232.149	45.863	136.853	49.433	175.760	—	56.389	38,99	1,66	—
	Δ%II-06	10,21	-0,41	-18,94	2,54	11,13	-3,59	—	9,41	-3,39	-9,64	—
Δ% Total 06*	5,76	-1,87	-12,75	-2,34	12,65	-2,44	—	-0,08	-5,62	-7,22	—	
BIZKAIA	Apirila/Abril	81.386	153.529	23.303	88.535	41.691	97.838	16.421	39.270	48,53	1,89	—
	Maiatza/Mayo	77.883	142.416	18.906	75.238	48.272	95.374	14.023	33.019	43,26	1,83	—
	Ekaina/Junio	81.572	145.770	22.674	72.325	50.771	93.796	16.544	35.430	45,98	1,79	—
	II-06	240.841	441.715	64.883	236.098	140.734	287.008	46.988	107.719	45,89	1,83	—
	Guztira/Total-06	420.469	764.824	119.973	415.608	229.243	504.732	71.909	188.183	40,93	1,82	—
	Δ%II-06	19,87	22,83	39,89	22,89	16,19	18,41	18,06	39,11	3,77	2,47	—
Δ% Total 06*	16,31	17,19	25,36	16,70	14,17	12,98	11,80	32,92	0,05	0,76	—	
GIPUZKOA	Apirila/Abril	70.379	140.587	17.936	84.487	38.164	75.296	26.379	38.912	57,46	2,00	—
	Maiatza/Mayo	64.587	124.075	16.489	67.239	40.347	66.952	23.713	33.410	48,70	1,92	—
	Ekaina/Junio	73.099	145.706	18.591	77.672	49.443	78.714	28.881	38.111	58,85	1,99	—
	II-06	208.065	410.368	53.016	229.398	127.954	220.962	78.973	110.433	54,93	1,97	—
	Guztira/Total-06	341.106	657.052	94.338	377.204	185.510	347.663	122.011	187.378	46,84	1,93	—
	Δ%II-06*	5,97	10,81	6,01	6,60	21,72	8,97	5,60	19,05	7,76	4,57	—
Δ% Total 06*	4,51	8,08	4,16	4,57	18,44	6,20	7,07	12,48	5,88	3,42	—	
ESTATUA(1) / ESTADO	II-06	23.073.151	73.101.794	**	29.444.005	43.657.789	—	—	—	57,95	3,17	110,6***
	Guztira/Total-06	37.672.419	114.378.936	**	48.992.502	65.386.435	—	—	—	52,81	3,04	—
	Δ%II-06*	20,31	14,94	—	14,21	15,43	—	—	—	9,66	-4,47	—
	Δ% Total 06*	18,35	10,75	—	8,88	12,18	—	—	—	6,61	-6,43	—
	Kuota/Cuota Euskadi %	2,39	1,45	—	1,90	0,71	—	—	—	—	—	—

* Gehikuntza, aurreko urteko aldi beraren aldean. / Incremento respecto al mismo período año anterior.

** "Beste AEEE" Egoiliarren artean barne hartuak. / Incluidos en Residentes otras CC.AA.

*** Hiruhilekoaren azken hilabetearen dagozkio. / Correspondientes al último mes del trimestre.

Iturria / Fuente: EUSTAT, Estabiezimendua Turistiko Hartzaileen Inkesta. / Encuesta de Establecimientos Turísticos Receptores.
(1)INE, Encuesta de Ocupación Hotelera e Índice de Precios Hoteleros.

Landa Turismoko establezimenduak eta kanpinak

Establecimientos de turismo rural y campings

Landa Turismoa / Turismo Rural								Kanpinak / Campings ⁽¹⁾						
Esparrua Ámbito	Sarrerak Entrada de Viajeros	Gaualdiak / Pernoctaciones					Betetze maila (%) Grado Ocupación (%)	Batez besteko egonaldia Estancia Media	Sarrera Entradas	Emandako Gauak / Pernoctaciones				Betetze- maila (%) Grado Ocupación (%)
		Guztira Total	Jatorria / Residentes			Guztira Total				Jatorria / Residentes				
			Euskadi	Beste AAEE Otras CC. AA.	Atzerria Extranjero					Estatua Estado	Atzerria Extranjero			
EUSKADI	Apirila/Abril	10.269	28.023	7.133	18.756	2.134	32,03	2,73	9.708	23.572	18.235	5.337	25,30	
	Maiatza/Mayo	7.612	17.306	5.833	8.587	2.886	19,12	2,27	8.515	18.854	9.420	9.435	24,49	
	Ekaina/Junio	9.207	21.744	6.845	11.846	3.053	24,60	2,36	14.017	29.375	17.951	11.424	32,15	
	II-06	27.088	67.073	19.811	39.189	8.073	25,18	2,48	32.240	71.801	45.606	26.196	28,12	
	Guztira/Total-06	43.773	104.806	34.880	57.050	12.876	20,33	2,39	35.820	81.438	52.679	28.760	22,43	
	Δ%II-06*	12,1	32,2	3,8	55,3	25,7	17,2	17,9	23,90	23,11	33,03	8,96	3,36	
	Δ% Total 06*	8,56	13,03	1,96	17,43	29,58	1,44	4,11	6,00	3,75	3,72	3,81	-4,93	
ARABA - ÁLAVA	Apirila/Abril	1.705	4.658	1.720	2.619	319	29,13	2,73	—	—	—	—	—	
	Maiatza/Mayo	1.171	2.744	1.392	1.091	261	16,48	2,34	—	—	—	—	—	
	Ekaina/Junio	1.325	2.817	1.213	1.208	396	17,42	2,13	—	—	—	—	—	
	II-06	4.201	10.219	4.325	4.918	976	20,94	2,43	—	—	—	—	—	
	Guztira/Total-06	6.604	15.246	7.088	6.846	1.312	16,15	2,31	—	—	—	—	—	
	Δ%II-06*	-7,7	23,4	2,0	41,1	76,2	18,9	33,8	—	—	—	—	—	
	Δ% Total 06*	-6,82	3,88	-10,22	22,08	11,75	3,62	11,47	—	—	—	—	—	
BIZKAIA	Apirila/Abril	3.235	8.764	2.229	5.895	640	30,09	2,71	—	—	—	—	—	
	Maiatza/Mayo	2.579	5.170	2.129	2.373	668	17,23	2,00	—	—	—	—	—	
	Ekaina/Junio	2.857	6.674	2.340	3.307	1.027	22,63	2,34	—	—	—	—	—	
	II-06	8.671	20.608	6.698	11.575	2.335	23,25	2,38	—	—	—	—	—	
	Guztira/Total-06	13.752	31.702	11.290	16.794	3.618	18,53	2,31	—	—	—	—	—	
	Δ%II-06*	14,47	31,80	5,18	64,56	4,52	10,48	15,14	—	—	—	—	—	
	Δ% Total 06*	4,07	7,61	-0,31	16,71	-3,37	-9,72	3,40	—	—	—	—	—	
GIPUZKOA	Apirila/Abril	5.329	14.601	3.184	10.242	1.175	34,47	2,74	—	—	—	—	—	
	Maiatza/Mayo	3.862	9.392	2.312	5.123	1.957	21,41	2,43	—	—	—	—	—	
	Ekaina/Junio	5.025	12.253	3.292	7.331	1.630	28,68	2,44	—	—	—	—	—	
	II-06	14.216	36.246	8.788	22.696	4.762	28,11	2,55	—	—	—	—	—	
	Guztira/Total-06	23.417	57.858	16.502	33.410	7.946	23,14	2,47	—	—	—	—	—	
	Δ%II-06*	18,21	35,12	3,68	54,25	30,97	20,31	14,30	—	—	—	—	—	
	Δ% Total 06*	16,97	19,07	10,10	16,88	58,32	7,19	1,79	—	—	—	—	—	
II-06	631.922	1.697.868	**	1.352.024	345.843	19,06	2,69	1.730.963	6.432.276	3.705.503	2.726.772	31,80		
Guztira/Total-06	1.013.145	2.643.776	**	2.114.569	529.206	15,72	2,61	2.112.220	8.877.563	4.363.762	4.513.800	33,00		
Δ%II-06*	37,54	46,48	—	57,95	14,08	27,52	6,50	14,96	14,28	22,10	5,12	8,09		
Δ% Total 06*	26,12	23,47	—	26,01	14,26	7,08	-2,10	5,17	3,78	5,55	2,12	4,53		
Kuota/Cuota Euskadi (%)	4,32	3,96	—	2,70	2,43	—	—	1,70	0,92	1,21	0,64	—		

* Gehikuntza, aurreko urteko aldi beraren aldean. / Incremento respecto al mismo período año anterior.
 ** "Beste AAEE" Egoiliarren artean barne hartuak. / Incluidos en Residentes otras CC.AA.
 Iturria / Fuente: EUSTAT, Establezimendu Turistikoko Hartzaileren Inkesta. / Encuesta de Establecimientos Turísticos Receptores.
 (1) INE, Encuesta de ocupación en alojamientos de turismo rural y en acampamentos turísticos.

KPI: Hotel, kafetegi eta jatetxeen taldea

IPC: Grupo hoteles, cafeterías y restaurantes

	Apirila/ Abril	Maiatza/ Mayo	Ekaina/ Junio
Estatua / Estado	4,8	4,5	4,5
Euskadi	4,1	3,9	3,7
Araba / Álava	4,8	4,6	4,5
Bizkaia (Bilbao)	3,6	3,5	3,2
Gipuzkoa (Donostia-SS)	4,6	4,3	4,3

Iturria / Fuente: INE, Índice de Precios de Consumo. Base 2001.

Ostalaritza-establezimendutako landunak: 2006ekaina

Personal Ocupado en Establecimientos Hoteleros. Junio 2006

	Langile Ordaindu gabeak Personal no remunerado	Langile rdainduak Personal remunerado		Landunak Guztira Total Personal Ocupado
		Finkoak Fijo	Aldi Baterakoak Eventual	
Euskadi	242	2.718	983	3.943
Δ%*	14,7%	3,5%	10,3%	5,8%
Araba / Álava	29	372	129	530
Bizkaia	126	1.442	426	1.994
Gipuzkoa	87	904	428	1.419

*Gehikuntza, aurreko urteko aldi beraren aldean. / Incremento respecto al mismo período año anterior.
 Iturria / Fuente: EUSTAT, Establezimendu Turistikoko Hartzaileren Inkesta. / Encuesta de Establecimientos Turísticos Receptores.

Establezimendu turistikoak: Emandako gauak, jatorriaren arabera. Urteko metatua

Establecimientos turísticos: Pernoctaciones según procedencia. Acumulado anual

Bertaratutakoek emandako gauak Pernoctaciones procedentes de:	Hotel-establezimenduak / Establecimientos hoteleros									Nekazal Turismoak / Turismo Rural			
	Euskal AE/CA de Euskadi			Araba/Álava		Bizkaia		Gipuzkoa		Euskal AE/CA de Euskadi			
	Metatutako Gaualdiak Pernoctaciones acumuladas	Δ% II-06*	Δ% Guztira/Total 06*	Metatutako Gaualdiak Pernoctaciones acumuladas	Δ% Guztira/Total 06*	Metatutako Gaualdiak Pernoctaciones acumuladas	Δ% Guztira/Total 06*	Metatutako Gaualdiak Pernoctaciones acumuladas	Δ% Guztira/Total 06*	Metatutako Gaualdiak Pernoctaciones acumuladas	Δ% II-06*	Δ% Guztira/Total 06*	
Guztira / Total	1.654.025	14,1	10,5	232.149	22,0	764.824	45,3	657.052	36,4	104.806	32,2	13,0	
Euskal.AE / CA de Euskadi	260.174	12,9	8,9	45.863	8,5	119.973	49,4	94.338	28,1	34.880	3,8	2,0	
ESTATUA / ESTADO	Estatua Guztira / Resto del Estado	929.665	12,4	8,5	136.853	20,8	415.608	45,3	377.204	31,5	57.050	55,3	17,4
	Andaluzia / Andalucía	51.464	18,0	12,5	12.792	25,5	22.177	47,5	16.495	37,4	644	-70,9	-1,8
	Aragoi / Aragón	36.892	7,7	3,6	6.970	22,1	13.289	40,8	16.633	22,6	2.291	5,5	4,6
	Asturias / Asturias	34.979	13,4	10,1	6.328	17,8	17.166	50,2	11.485	34,9	1.828	-23,2	4,4
	Balearak / Baleares	17.867	80,5	36,0	1.834	73,2	7.824	77,3	8.209	51,7	783	347,9	143,9
	Kanariak / Canarias	14.055	-3,5	5,0	1.519	31,6	7.520	86,9	5.016	-16,5	309	-29,1	5,5
	Kantabria / Cantabria	23.698	17,4	30,5	4.118	18,8	10.267	110,3	9.313	63,4	2.030	-7,9	-3,2
	Gaztela-Mantxa / Castilla-La Mancha	25.438	43,5	18,0	3.869	39,2	12.517	50,3	9.052	37,6	2.638	122,6	136,2
	Gaztela eta Leon / Castilla y León	70.044	14,5	11,6	12.471	8,1	29.654	51,5	27.919	40,0	3.620	93,3	30,6
	Katalunia / Cataluña	211.879	14,7	5,3	27.774	28,8	87.568	42,9	96.537	25,4	17.276	73,7	1,7
	Valentziako Erk. / C.Valenciana	57.191	26,7	25,3	7.181	-17,9	23.008	63,6	27.002	84,8	2.289	116,0	37,2
	Extremadura / Extremadura	10.168	3,9	2,0	1.557	-23,0	4.812	40,7	3.799	42,9	313	—	101,9
	Galizia / Galicia	53.313	12,9	11,3	7.871	-4,6	28.594	67,9	16.848	29,4	2.030	58,0	-5,5
	Errioxa / Rioja(la)	18.851	36,0	41,1	2.393	4,1	6.615	92,2	9.843	69,8	2.394	184,1	116,7
	Madril / Madrid	255.529	-0,2	0,2	34.303	40,0	124.595	28,9	96.631	21,5	13.276	35,8	18,4
	Murtzia / Murcia	11.241	11,5	17,2	1.078	26,4	5.701	67,5	4.462	32,2	153	-10,7	-25,0
	Nafarroa / Navarra	36.006	25,9	15,8	4.720	30,0	13.774	47,6	17.512	36,6	5.158	92,1	32,3
	Ceuta eta Melilla / Ceuta y Melilla	1.050	26,1	5,7	75	-48,6	527	53,6	448	15,5	18	—	260,0
ATZERRIA / EXTRANJERO	Atzerria / Extranjero	464.186	18,0	15,7	49.433	42,1	229.243	43,4	185.510	53,1	12.876	25,7	29,6
	Alemania / Alemania	48.795	-6,3	-5,4	5.916	-14,4	26.298	18,3	16.581	39,0	1.281	57,1	4,7
	Austria / Austria	3.414	-14,1	-1,2	247	238,4	1.792	-3,0	1.375	126,2	59	-9,1	13,5
	Belgika / Bélgica	10.739	0,3	-1,0	1.073	5,2	7.013	33,3	2.653	51,0	428	327,0	219,4
	Danimarka / Dinamarca	2.866	-7,0	4,6	119	30,8	1.733	43,6	1.014	43,6	18	—	—
	Finlandia / Finlandia	4.046	55,8	38,6	83	-33,1	2.287	44,7	1.676	107,9	23	-100,0	-43,9
	Frantzia / Francia	79.975	17,1	9,4	7.766	36,8	32.309	59,1	39.900	32,7	2.585	-3,1	7,1
	Grezia / Grecia	2.524	-6,9	77,1	71	129,0	1.990	179,5	463	88,2	9	0,0	0,0
	Holanda / Holanda	9.376	16,8	10,6	551	-33,3	5.003	65,5	3.822	21,7	434	26,5	13,6
	Irlanda / Irlanda	7.767	-21,9	-22,6	406	84,5	3.692	-15,7	3.669	2,9	199	59,2	180,3
	Italia / Italia	37.314	9,2	13,0	2.582	52,1	21.570	28,6	13.162	56,1	510	-73,3	-56,4
	Luxenburgo / Luxemburgo	707	-34,0	-5,4	145	281,6	268	230,9	294	8,5	0	-100,0	-100,0
	Portugal / Portugal	38.380	77,4	85,8	8.282	97,8	15.706	158,2	14.392	94,3	3.809	86,2	79,8
	Erresuma Batua / Reino Unido	60.586	19,5	11,5	7.642	45,4	31.943	24,9	21.001	87,3	1.044	26,0	41,1
	Suedia / Suecia	5.398	20,7	17,3	306	-11,0	3.339	22,8	1.753	88,3	93	132,1	93,8
	Europako besteak / Resto Europa	29.092	10,3	13,4	2.351	72,6	16.571	79,2	10.170	5,9	732	110,8	279,3
	Iberoamerika / Iberoamérica	36.380	43,0	44,2	3.653	133,1	19.104	83,9	13.623	76,6	320	83,3	33,3
	Usa-Kanada-Canadá	39.159	25,3	11,4	4.115	145,1	16.246	29,8	18.798	35,4	600	96,6	45,6
	Japonia / Japón	6.256	8,8	3,8	240	-43,9	3.661	5,3	2.355	135,0	96	1460,0	1820,0
	Beste herrialdeak / Otros Países	41.412	37,9	32,4	3.885	19,6	18.718	50,0	18.809	139,0	636	-35,4	20,7

*Gehikuntza aurreko urteko aldi beraren aldean./ Incremento respecto al mismo período año anterior.

Iturria / Fuente: EUSTAT, Establezimendu Turistiko Hartzaileren Inkesta./ Encuesta de Establecimientos Turísticos Receptores.

EUSKADI
atsegín handiz
con mucho gusto

Argibide gehiago behar izanez gero:

Harremanetarako telefona: 945 01 99 61 / Fax: 945 01 99 31 / e-mail: publituris@ej-gv.esWeb: www.eustat.eswww.euskadi.net/turismo (Euskal turismoaren estatistika orokorrak)

Para más información:

Teléfono de contacto: 945 01 99 61 / Fax: 945 01 99 31 / e-mail: publituris@ej-gv.esWeb: www.eustat.eswww.euskadi.net/turismo (Estadísticas generales del turismo vasco)

Lege Gordailua / Depósito Legal. SS-431/2.000