

Euskal Turismoaren Begiralea

Monitor del Turismo Vasco

2008ko lehen hiruhilekoan 422.568 sarrera eta 776.506 gau erregistratu dira eta +6,8 eta +8,6 hobetu dira, hurrenez hurren, 07-I aldiko emaitzak. 05-I aldiarekin alderatuz (orduan ere Aste Santua lehen hiruhilekoan izan zen), oraingoan 141.200 gau gehiago erregistratu dira (+22%).

2008 se estrena con 422.568 entradas y 776.506 pernотaciones trimestrales que permiten mejorar en un +6,8% y un +8,6% respectivamente los resultados de I-07. Referido a I-05 -también con Semana Santa en el primer trimestre- se han registrado 141.200 pernотaciones más que entonces (+22%).

Hasiera bikaina, estatuko turismoaren gorakadarekin

2008an Monitoreak hamar urte betetzen ditu, eta atzera begiratzen badugu, igaro den hamarkada honetan sektoreak izan duen zabalkundea azpimarratu behar da.

Lehen Monitorea argitaratu zenean (99-I), 273 hotel-establezimendu zeuden, 2.160 lagun zeuden enplegatu, 14.835 plaza eskaini ziren eta 18.800 gaueko mugimendua erregistratu zen. Landa-turismoari dagokionez, 175 establezimendu zeuden eta 18.800 gau erregistratu ziren.

Gaur egun (08-I), 406 hotel-establezimendu daude, 4.084 lagunek egiten dute lan bertan, 22.813 plaza eskaini dira eta hiruhilekoan 776.500 gau erregistratu dira. Gainera, aipatutakoaz gain, 327 landaturismoko establezimendu daude eta 66.450 gau erregistratu dituzte.

Sektoreak izandako hazkundera baieztatzeaz gain, Monitorea- ren serieari esker, gure turismoaren funtsezko osagai batzuk ezagutu ahal izan dira, hala nola bidaiatzeko arrazoiak (aisialdia, negozioak), norakoak, turisten jatorria, batez besteko egonaldia, eta abar.

Buen arranque con un turismo estatal al alza

En este 2008, el Monitor cumple diez años y echando la vista atrás no podemos menos de reconocer la expansión del sector en la década transcurrida.

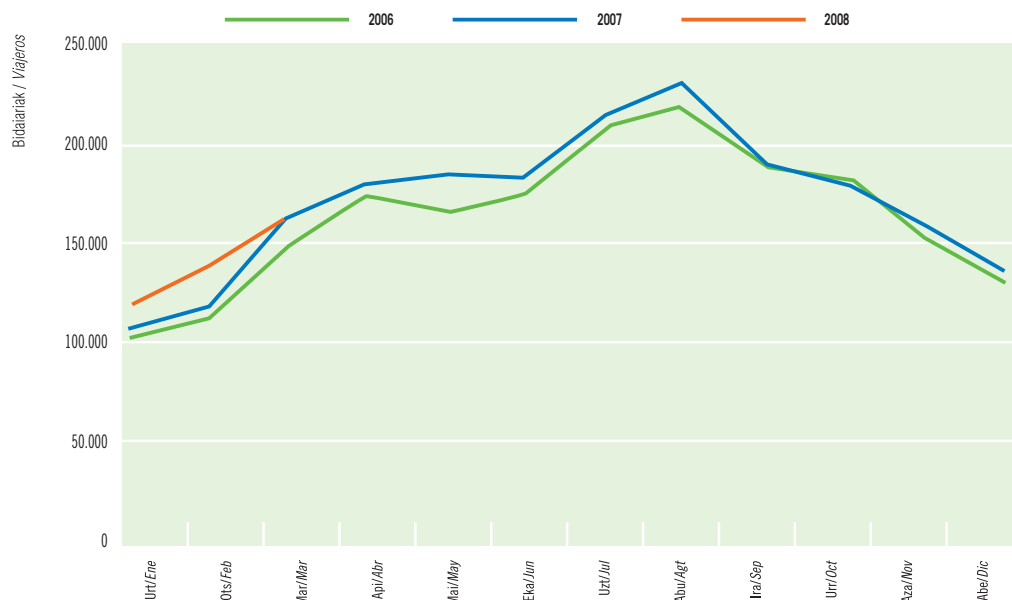
Cuando salió a la luz el primer Monitor (I-99) los establecimientos hoteleros eran 273, con un empleo de 2.160 personas y una oferta de 14.835 plazas que contabilizaron 495.700 pernотaciones trimestrales. En cuanto al turismo rural, había 175 establecimientos con un movimiento de 18.800 pernотaciones.

Hoy, en I-08, los establecimientos hoteleros suman 406, con 4.084 personas ocupadas y una oferta de 22.813 plazas que han registrado 776.500 pernотaciones trimestrales. A esto hay que añadir otros 327 establecimientos de turismo rural con una actividad de 66.450 pernотaciones.

Además de constatar la expansión del sector, la serie temporal del Monitor ha contribuido a que conozcamos con precisión los componentes claves de nuestro turismo respecto a motivaciones (ocio, negocios), destinos, procedencia de turistas, estancia media, etc.

Hotel-establezimenduak:
Bidaiarien sarrerak.
2006-07-08. Euskadi

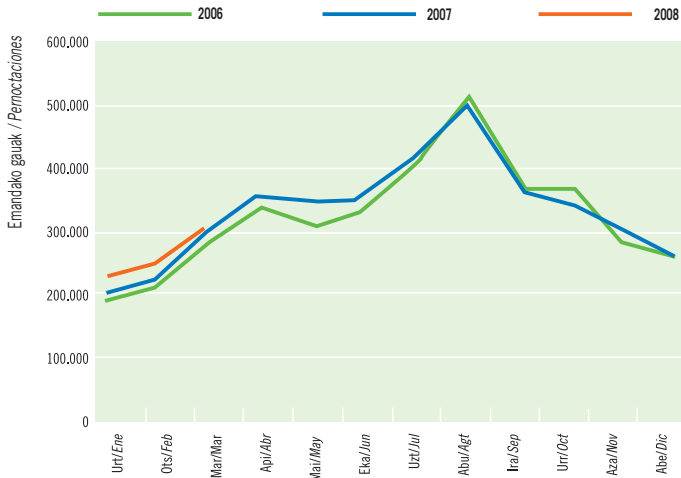
Establecimientos hoteleros:
Entrada de viajeros.
2006-2007-2008. Euskadi



HOTEL-ESTABLEZIMENDUAK | ESTABLECIMIENTOS HOTELEROS

Hotel-establezimenduak: Emandako gauak. 2006-07-08. Euskadi

Establecimientos hoteleros: Pernoctaciones de viajeros 2006-2007-2008 Euskadi



Iturria / Fuente: Eustat. Establezimendu Turistikoko Hartzaileren Inkesta / Encuesta de Establecimientos Turísticos Receptores.

Urtarrilean eta otsailean lortutako emaitza bikainei esker (+% 15 eta +% 14 hurrenez hurren), Gipuzkoa dugu 08-I aldiko lurralderik dinamikoena (+% 11,5); hain zuzen, hiruhileko honetan 2007an baino 61.650 gau gehiago erregistratu dira eta horietatik ia 30.000 Gipuzkoan erregistratu dira.

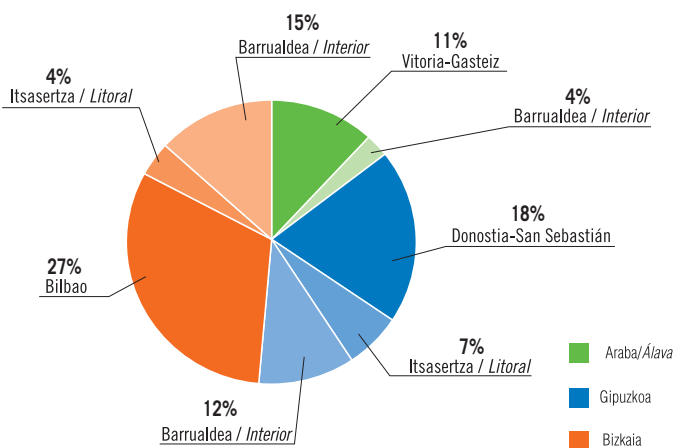
Los buenos resultados de Enero (+15%) y Febrero (+14%) contribuyen a que Gipuzkoa sea en I-08 el territorio más dinámico (+11,5%); de hecho concentra casi 30.000 de las 61.650 pernoctaciones más recibidas en el trimestre respecto a 2007.

Arabian eta Bizkaian behera egin du martxoan (Aste Santua) izandako sarrera kopuruak (-% 5,7 eta -% 1,3 hurrenez hurren). Beherakada erregistratu da, halaber, Araban erregistratutako gau kopuruan (-% 3), Gasteizek erakutsi duen portaeragatik (-% 8).

Álava y Bizkaia coinciden ambas en un descenso de las entradas en Marzo (Semana Santa) (-5,7% y -1,3%) que se extiende a las pernoctaciones en el caso alavés (-3%), por el comportamiento de Vitoria-Gasteiz (-8%).

Hotel-establezimenduak: Emandako gauen espazio-banaketa. 2008ko lehenengo hiruhilekoa

Establecimientos hoteleros: Distribucion espacial de las pernoctaciones. Primer trimestre 2008



Iturria / Fuente: Eustat. Establezimendu Turistikoko Hartzaileren Inkesta / Encuesta de Establecimientos Turísticos Receptores.

Esandakoaz gain, denboran izandako aldaketak barne hartu dira Monitorearen azterketaren barruan, Monitorearen etengabeko hobekuntza eta helburuen definizioa laguntzeko.

Eta 08-I aldirik alderdirik azpimarragarriena Estatuko turismoak izandako indartzea da. Izan ere, 2007an turismoak behera egin zuen hoteletan (-% 4,4) eta landaturismoan (-% 6,85).

Esanak esan, hotelak eta landa-turismoa batera hartuta, 85.242 gau gehiago erregistratu dira eta horietatik % 67 Estatuko turismoak egin ditu (+% 14); zehazkiago, 31.709 katalanak izan dira.

Hiruhileko osoan hobera egin da (Estatuko turismoa) eta hiru lurraldeetan izan da gorakada. Hala ere, hotelei dagokienez, otsaila da hilabeterik bikaina (% 14) eta landa-turismoari dagokienez, berriz, urtarrila (+% 99) eta martxo (+% 103) dira.

Azpimarratzekoa da, era belean, turismo atzerritarrak eta beste adierazle batzuk, betetze-maila, batez besteko egonaldia, eta abar, erakutsitako portaera bikaina. Salbuespena da martxoan hotelen KPIk izan duen gorakada.

Pero también, el Monitor ha hecho de las variaciones en el tiempo una variable de análisis para la mejora continua y la definición de objetivos.

Y en I-08 la variación más destacada es la recuperación del turismo estatal, tras un 2008 en el que su afluencia descendió tanto en hoteles (-4,4%) como en turismo rural (-6,85%).

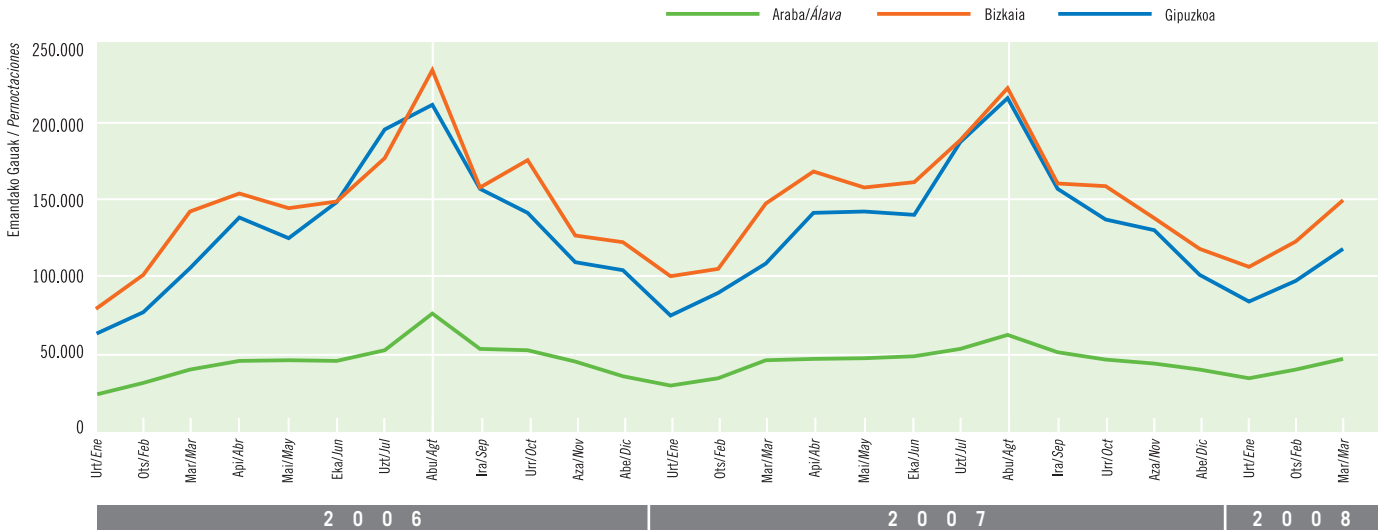
Ahora, sumando hoteles y turismo rural se han registrado 85.242 pernoctaciones más, de las cuales el 67% proceden del turismo estatal (+14%), y, concretamente, 31.709 de catalanes.

Es una recuperación (turismo estatal) constante a lo largo del trimestre y de la que participan los tres territorios. Ahora bien, mientras en los hoteles, Febrero ha sido el mes más expansivo (14%), en los establecimientos de turismo rural lo han sido Enero (+99%) y Marzo (+103%).

A destacar también el buen comportamiento del turismo extranjero y otros indicadores como grado de ocupación y estancia media, con la excepción de la subida en Marzo del IPC de hoteles.

Hotel-estabuzimenduak: Bidaariak emandako gauak. 2006-07-08. Lurralde Historikoak

Establecimientos hoteleros: Pernoctaciones de viajeros. 2006-2007-2008. Territorios Históricos



Iturria / Fuente: Eustat. Establezimendu Turistikoko Hartzailen Inkesta / Encuesta de Establecimientos Turísticos Receptores.

Azken bi urteetako joerarekin bat egin da eta 08-I aldian barrualdea ageri da esparru dinamikoa bezala (-% 19), 37.000 gau gehiago erregistratu direlarik.

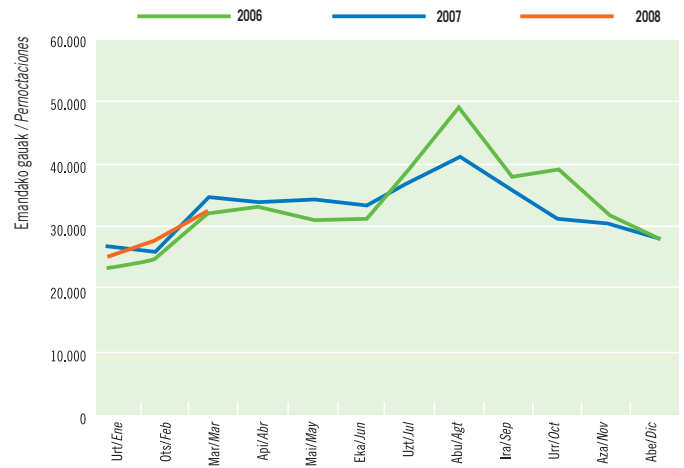
Hiriburuei dagokienez, Donostia izan da, hiler, hiribururik erregularrena, bai eta hiruhilekoan hazkunde handiena ezagutu duena ere (+% 7).

Manteniendo su tónica de los dos últimos años, nuevamente en I-08 el interior aparece como el ámbito más dinámico (+19%), con un aumento neto de 37.000 pernoctaciones.

Entre las capitales, Donostia-San Sebastián es mensualmente la más regular y también la que más crece en el trimestre (+7%).

Hotel-estabuzimenduak: Bidaariak emandako gauak. 2006-07-08. Vitoria-Gasteiz

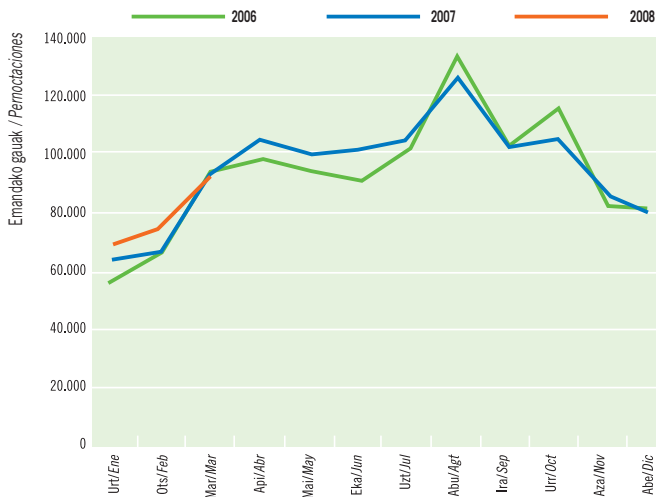
Establecimientos hoteleros: Pernoctaciones de viajeros. 2006-07-08. Vitoria-Gasteiz



Iturria / Fuente: Eustat. Establezimendu Turistikoko Hartzailen Inkesta / Encuesta de Establecimientos Turísticos Receptores.

Hotel-estabuzimenduak: Bidaariak emandako gauak. 2006-07-08. Bilbao

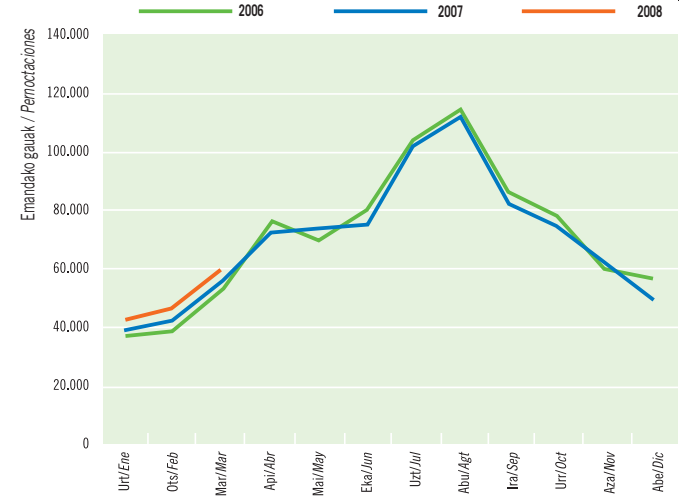
Establecimientos hoteleros: Pernoctaciones de viajeros. 2006-07-08. Bilbao



Iturria / Fuente: Eustat. Establezimendu Turistikoko Hartzailen Inkesta / Encuesta de Establecimientos Turísticos Receptores.

Hotel-estabuzimenduak: Bidaariak emandako gauak. 2006-07-08. Donostia-San Sebastián

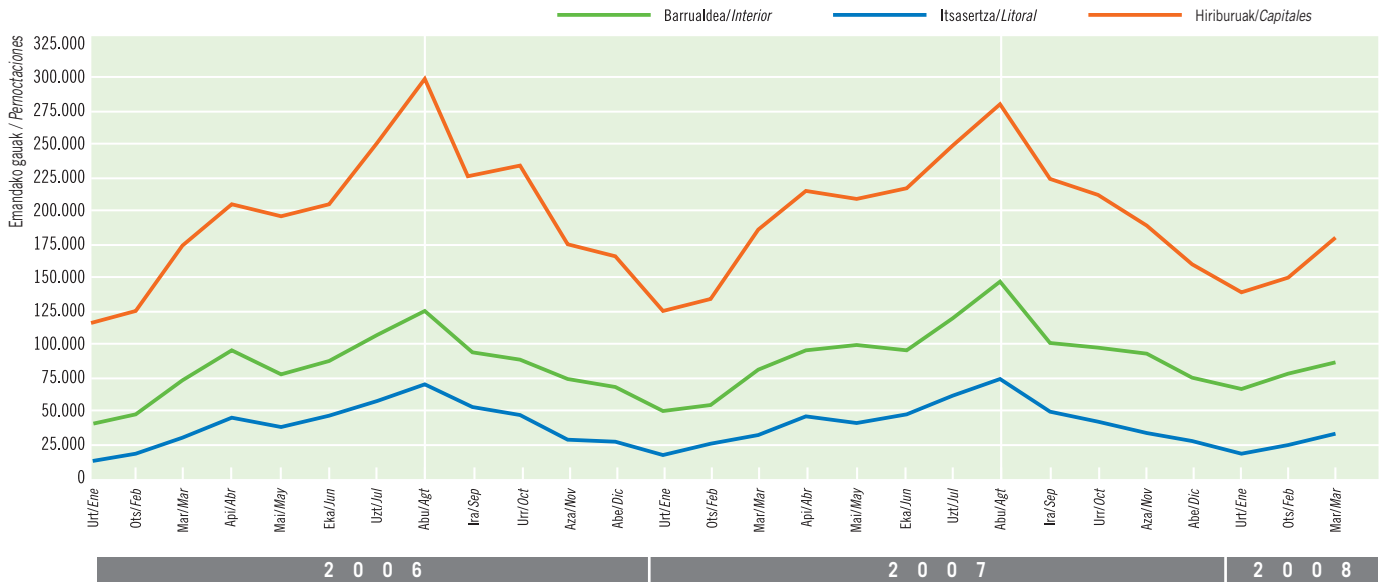
Establecimientos hoteleros: Pernoctaciones de viajeros. 2006-07-08. Donostia-San Sebastián



Iturria / Fuente: Eustat. Establezimendu Turistikoko Hartzailen Inkesta / Encuesta de Establecimientos Turísticos Receptores.

Hotel-establezimenduak: Emandako gauak. 2006-07-08. Lurralde Historikoak

Establecimientos hoteleros: Pernoctaciones. 2006-07-08. Zonas geográficas



Iturria / Fuente: Eustat. Establezimendu Turistikoko Hartzaileren Inkesta / Encuesta de Establecimientos Turísticos Receptores.

O8-I aldian areagotu egin da hiru bezero-moten agerpena (euskaldunak, Estatukoak eta atzerriarrak), batez ere Estatuko turismoarena.

Hain zuzen, aipatu segmen-tuak hiruhileko honetan 07-I aldian baino 42.440 gau gehiago (+% 10,9) erregistratu ditu eta horietatik % 52 turista katalanek egindakoak dira.

Estatuko turismoak hiru hila-beteetan erakutsi du bilakaera positiboa eta hiru lurraldeetan gainera (-% 10 eta +% 11 hurrenez hurren).

En I-08 ha aumentado la afluencia de los tres tipos de clientes (vasco, estatal y extranjero) pero sobre todo lo ha hecho el turismo estatal.

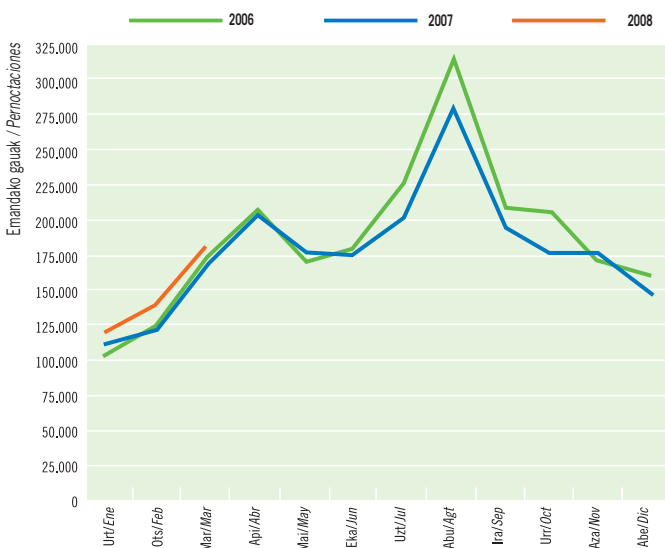
Concretamente este segmento ha protagonizado 42.440 pernoctaciones trimestrales más que en I-07 (+10,9%), de las cuales el 52% corresponden a catalanes.

Esta evolución positiva del turismo estatal ha sido constante a lo largo de los meses y también compartida por los tres territorios (entre +10% y +11%).

Azken hiruhilekoetan Estatuko turismoak erakutsi duen bilakaera negatiboa etetea lortu da eta, 08-I aldian, +% 11ko hazkundea erregistratu da. Azpimarratzekoa da segmentu honek otsailean erakutsi duen portaera bikaina (+% 14).

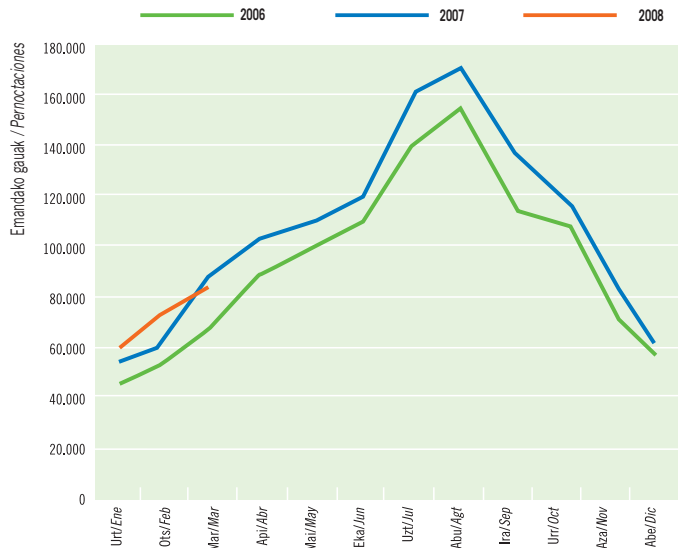
Se rompe la evolución negativa de los últimos trimestres del turismo estatal y en I-08 crece un +11%. A destacar el buen comportamiento de este segmento en Febrero (+14%).

Hotel-establezimenduak: Estatutik bertaratutakoek emandako gauak. 2006-07-08
Establecimientos hoteleros: Pernoctaciones procedentes del Estado. 2006-07-08



Iturria / Fuente: Eustat. Establezimendu Turistikoko Hartzaileren Inkesta / Encuesta de Establecimientos Turísticos Receptores.

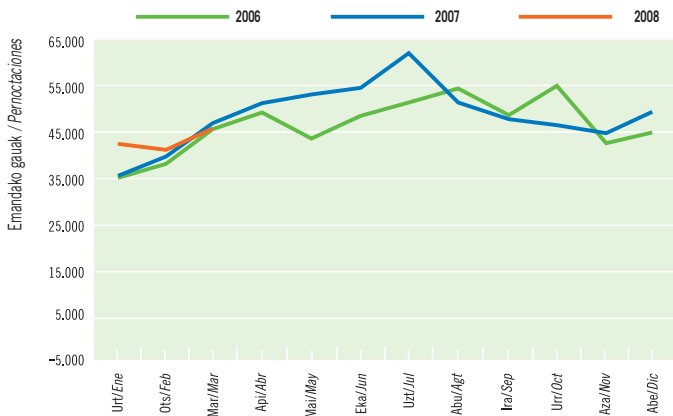
Hotel-establezimenduak: Atzeritik bertaratutakoek emandako gauak. 2006-07-08
Establecimientos hoteleros: Pernoctaciones procedentes del extranjero. 2006-07-08



Iturria / Fuente: Eustat. Establezimendu Turistikoko Hartzaileren Inkesta / Encuesta de Establecimientos Turísticos Receptores.

Hotel-establezimenduak:
Euskal Herriatik bertaratutakoek emandako gauak. 2006-07-08

Establecimientos hoteleros:
Pernoctaciones procedentes del País Vasco. 2006-07-08



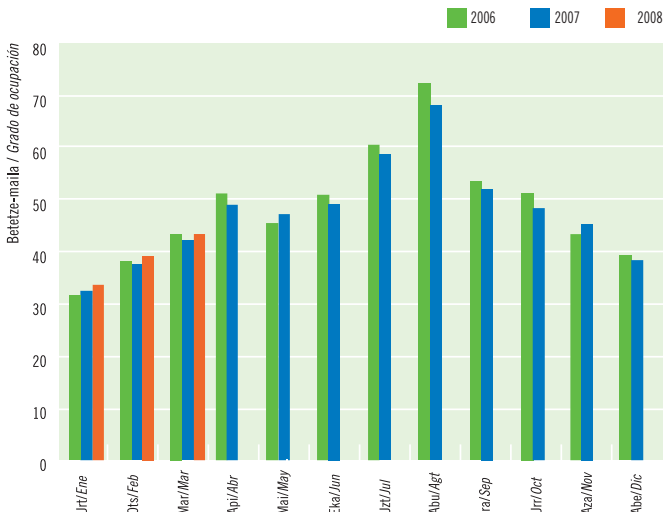
Iturria / Fuente: Eustat. Establezimendu Turistikoko Hartzaileren Inkesta / Encuesta de Establecimientos Turísticos Receptores.

08-I aldian hileko betetzea % 33,2 (urtarrila) eta % 43,5 (martxoa) artean mugitu da; hiruhileko honetan, beraz, batez beste plazzen % 39 bete da, 07-I aldian % 36,5 bete zelarik (+% 7).

En I-08 la ocupación mensual ha oscilado entre un 33,2% (Enero) y un 43,5% (Marzo); supone un promedio trimestral del 39% de las plazas ocupadas frente al 36,5% obtenido en I-07 (+7%).

Hotel-establezimenduak:
Betetze-maila. 2006-07-08. Euskadi

Establecimientos hoteleros:
Grado de ocupación. 2006-07-08. Euskadi



Iturria / Fuente: Eustat. Establezimendu Turistikoko Hartzaileren Inkesta / Encuesta de Establecimientos Turísticos Receptores.

2007an hain emaitza onak (+% 15,5) lortu zituen turismo atzerritarri dagokionez, 08-I aldian +% 6ko hobekuntza ezagutu du, nahiz eta hilabeteko kopuruei erreparatu, portaera irregularra izan da oraingoan. +% 21eko gorakada ezagutu du otsailean eta +% 10ekoa urtarrilean, nahiz eta -% 6ko beherakada izan duen martxoan.

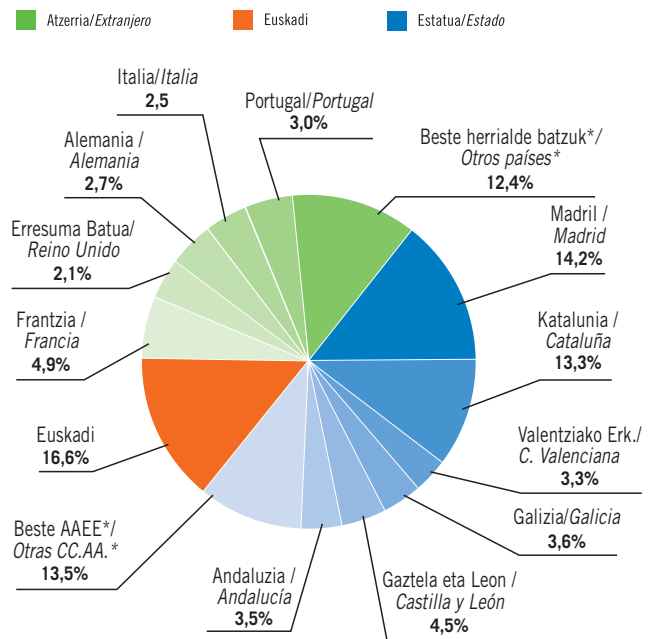
Bezere nagusien artean azpimarratzekoa da portugaldarren dinamismoa (+% 32,7), eta azpimarratzekoa da, halaber, britainiarren beherakada (-% 17).

En cuanto al turismo extranjero tan expansivo en 2007 (+15,5%), ha crecido en I-08 un +6% aunque en términos mensuales presenta un comportamiento más irregular. Crece un +21% en Febrero y un +10% en Enero pero descendiendo un 6% en Marzo.

Entre los principales clientes destaca el dinamismo de los portugueses (+32,7%) pero también el descenso de los británicos (-17%).

Emandako gauak, jatorriaren arabera. 2008ko lehenengo hiruhilekoa

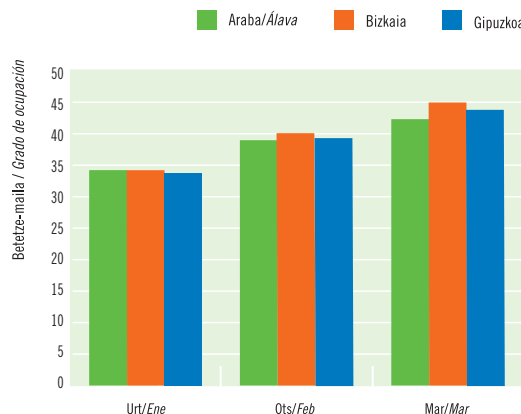
Pernoctaciones según procedencia. Primer trimestre 2008



* Elkarte Autonomo edo herrialde bat isolatuta ez da %3ra heltzen / Ninguna CC.AA. o país alcanza aisladamente el 3%. Iturria / Fuente: Eustat. Establezimendu Turistikoko Hartzaileren Inkesta / Encuesta de Establecimientos Turísticos Receptores.

Hotel-establezimenduak:
Betetze-maila. 2007ko lehenengo hiruhilekoa. Lurralde Historikoak

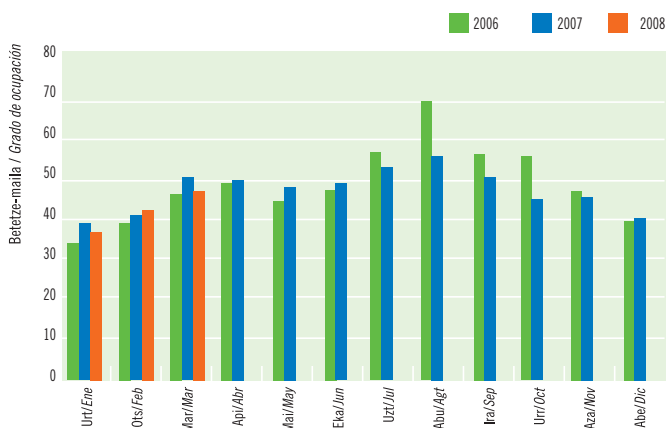
Establecimientos hoteleros:
Grado de ocupación. Primer trimestre 2008. Territorios Históricos



Iturria / Fuente: Eustat. Establezimendu Turistikoko Hartzaileren Inkesta / Encuesta de Establecimientos Turísticos Receptores.

Hotel-establezimenduak: Betetze-maila. 2006-07-08. Vitoria-Gasteiz

Establecimientos hoteleros: Grado de ocupación. 2006-07-08. Vitoria-Gasteiz



Iturria / Fuente: Eustat. Establezimendu Turistikoko Hartzaileren Inkesta / Encuesta de Establecimientos Turísticos Receptores.

Bilbo da martxoan (Biurtekoa eta Aste Santua) betetze-maila altuena lortu duen euskal hiriburua (% 47,8), nahiz eta 2007an Ferroforma-ri esker lortu zuen batez bestekoaren (% 49,5) azpitik dagoen (-% 3,3).

Bilbao es en Marzo (Bienal y Semana Santa), la capital vasca con mayor grado de ocupación, (47,8%) aunque resulta un -3,3% inferior al que obtuvo ese mes en 2007 con Ferroforma (49,5%).

Bizkaiak lortu ditu otsailean (% 39,3) eta martxoan (% 44,3) betetze-maila maximoak eta, horri esker, hiruhileko batez bestekoa altuagoa da (% 39,5).

Bizkaia ostenta tanto en Febrero (39,3%) como en Marzo (44,3%) los máximos niveles de ocupación que contribuyen a que también su promedio trimestral sea el más alto (39,5%).

O7-IV aldian hoteles-kaintzaren egonkortasuna azpimarratu zen (+% 0,6), eta, orain, 1999tik estreinakoz, plaza kopuruak behera egin du (-% 1,9). Behera egin da Araban (-% 3) eta Bizkaian (-% 4); Gipuzkoan, aitzitik, gora egin da (+% 1,3).

Esanak esan, hileko gau kopuruak izandako gorakadari esker, hileko betetze-mailak gora egin du eta, ondorioz, gora egin du hiruhileko betetze-mailak. Azken horri dagokionez, plazen % 39 bete da (+% 7) eta, hilabeteka, % 33ko batez bestekoa erregistratu da urtarrilean (+% 7) eta % 43,5ekoa martxoan (+% 4,7).

Lurraldeka, hiru hileko betetze-maila % 38,3 (Araba) eta % 39,5 (Bizkaia) artean kokatu da eta Gipuzkoa dago erdian (% 38,8).

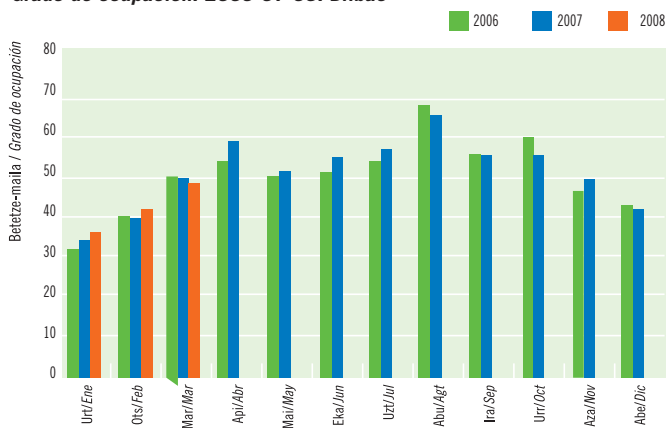
En 1-08 se aludió a la estabilidad de la oferta hotelera (+0,6%) y ahora, por primera vez desde 1999, las plazas evolucionan a la baja (-1,9%). Se trata de un descenso que se localiza en Álava (-3%) y en Bizkaia (-4%) porque en Gipuzkoa la oferta crece ligeramente (+1,3%).

En este escenario, el incremento mensual de las pernoctaciones se ve reflejado en unos niveles más altos de ocupación mensual y, por ende, trimestral. Este último se sitúa en un 39% de las plazas (+7%), mientras que en términos mensuales ha oscilado entre un 33% en Enero (+7%) y un 43,5% en Marzo (+4,7%).

Por territorios, las ocupaciones trimestrales oscilan entre un 38,3% (Álava) y un 39,5% (Bizkaia), con Gipuzkoa en medio (38,8%).

Hotel-establezimenduak: Betetze-maila. 2006-07-08. Bilbao

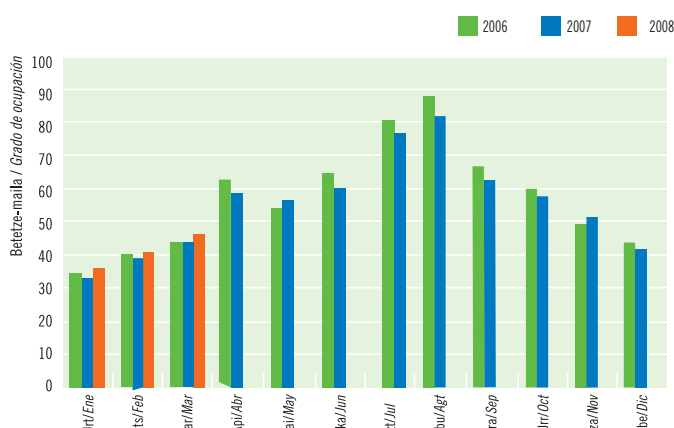
Establecimientos hoteleros: Grado de ocupación. 2006-07-08. Bilbao



Iturria / Fuente: Eustat. Establezimendu Turistikoko Hartzaileren Inkesta / Encuesta de Establecimientos Turísticos Receptores.

Hotel-establezimenduak: Betetze-maila. 2006-07-08. Donostia-San Sebastián

Establecimientos hoteleros: Grado de ocupación. 2006-07-08. Donostia-San Sebastián

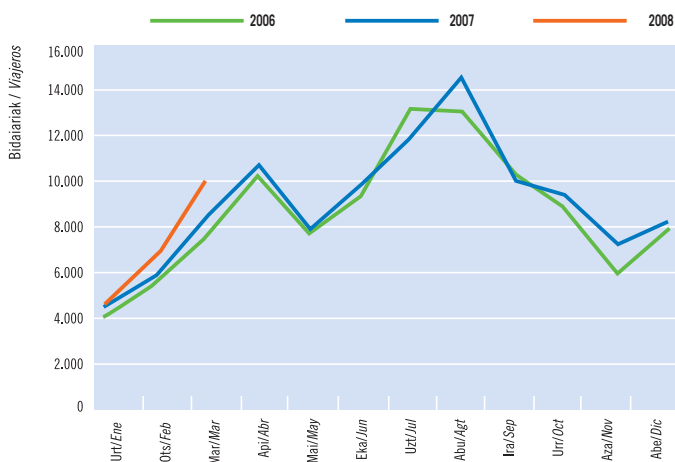


Iturria / Fuente: Eustat. Establezimendu Turistikoko Hartzaileren Inkesta / Encuesta de Establecimientos Turísticos Receptores.

LANDA TURISMOA | TURISMO RURAL

Landa Turismoa: Bidaiarien sarrerak. 2006-07-08. Euskadi

Turismo rural: Entrada de viajeros. 2006-07-08. Euskadi



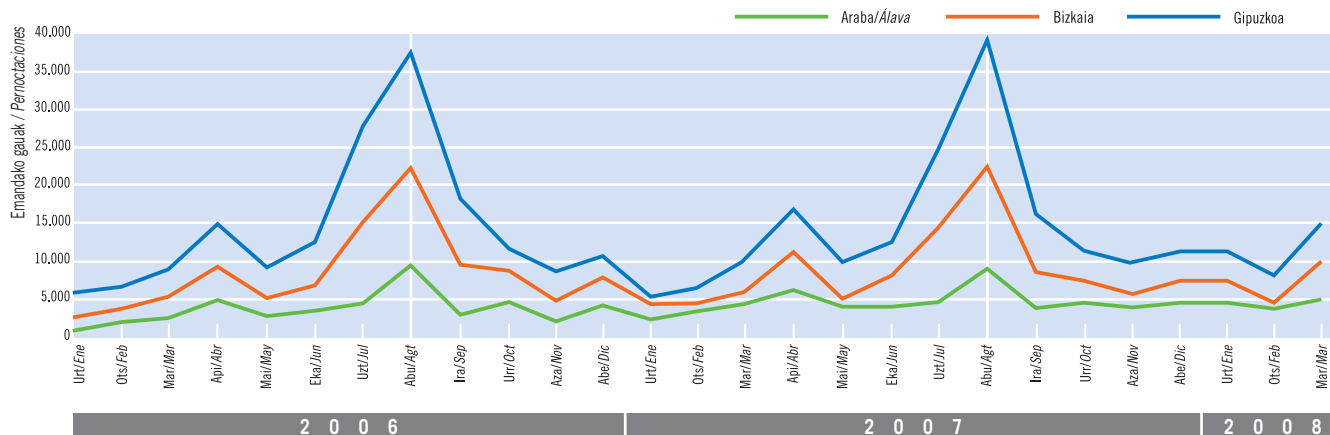
Iturria / Fuente: EUSTAT, Establezimendu Turistik Hartzailen Inkesta / Encuesta de Establecimientos Turísticos Receptores.

Hiru lurraldeetan bilakaera positiboa erakutsi du gurean erregistratutako gau kopuruak. Horrela, hiruhileko hazkundeak +% 49 (Bizkaia) eta +% 63 (Araba) artean kokatu dira. Hiruen artean azpimarratzekoa da urtarrila, batez ere Gipuzkoan (+% 114).

Evolución positiva de las pernoctaciones en los tres territorios con incrementos trimestrales entre el +49% (Bizkaia) y el +63% (Álava). Destaca en los tres el buen comportamiento de Enero, especialmente en Gipuzkoa (+114%).

Landa Turismoa: Emandako gauak. 2006-07-08. Lurralde Historikoak

Turismo rural: Pernoctaciones 2006-07-08. Territorios Históricos



Iturria / Fuente: Eustat. Establezimendu Turistik Hartzailen Inkesta / Encuesta de Establecimientos Turísticos Receptores.

08-I aldian euskal landa-turismoak portaera ona erakutsi du. Bidaiarien mugimenduari dagokionez, 20.582 sarrera (+% 13,7) eta 66.446 gau (+% 55) erregistratu dira. Azpimarratzekoa da urtarrila: 10.750 gau gehiago (+% 94) erregistratu dira.

Buen comportamiento de I-08 para el turismo rural vasco cuyo movimiento de viajeros se concreta en 20.582 entradas (+13,7%) y 66.446 pernoctaciones (+55%). A destacar Enero con un incremento particular de 10.750 pernoctaciones (+94%).

07-I aldiarekiko +% 1,7 egin du gora landaturismoko plazzen eskaintzak. 3.300 plaza gehiago eskaini dira, nahiz eta hazkunde hori Araban (+% 7) eta Bizkaian (+% 1,6) erregistratu den bakarrik, Gipuzkoa kanpoan utzita (-% 0,3).

Jarduerari errepertuz, martxo bilakaera ona azpimarratu behar da Martxoan izan da Aste Santua eta, horri esker, 07-I aldian baino 10.353 gau gehiago erregistratu dira (+% 55), baina urtarrilean izandakila-kaera are harrigarria da.

luz, jada, urtarrila izan zen 07-I aldiko hilabeterik onena (+% 21) eta 2008an berriro ere lortu du onena izatea, erregistratutako gauek +% 94ko hazkunde ezagutu dutelarik. Kopuru absolutuetan, 10.750 gau gehiago erregistratu dira (50 sarrera gutxiago) ea horietatik 5.780 (% 54) Gipuzkoan erregistratu dira.

Segmentuka, 08-I aldian Estatuko turismoak izan du hazkunderik nabarmenena (+% 82), batez ere Gipuzkoan (+% 120). Jatorriaren arabera, azpimarratzekoak dira turista katalanak: 07-I aldian 4.390 gau erregistratuzetik 13.865 gau erregistrazera pasa dira (+% 216). Azpimarratzekoak dira, halaber, turista andaluziarrak (+% 349) eta Gaztela eta Leondik etorritakoak (+% 183).

Respecto a I-07 la oferta de plazas de turismo rural ha crecido un +1,7% y asciende a 3.300 plazas aunque este aumento de concentra en Álava (+7%) y Bizkaia (+1,6%) pero no en Gipuzkoa (-0,3%).

En términos de actividad se podía esperar la buena evolución de Marzo gracias a Semana Santa, y así lo corroboran las 10.353 pernoctaciones más registradas que en I-07 (+55%), pero la evolución de Enero es más sorprendente.

Ya el año pasado Enero resultó el mes más expansivo de I-07 (+21%), y en 2008 lo vuelve a ser con un incremento de las pernoctaciones del +94%. En términos absolutos se han contabilizado 10.750 pernoctaciones más (con 50 entradas menos), de las cuales 5.780 (54%) corresponden a Gipuzkoa.

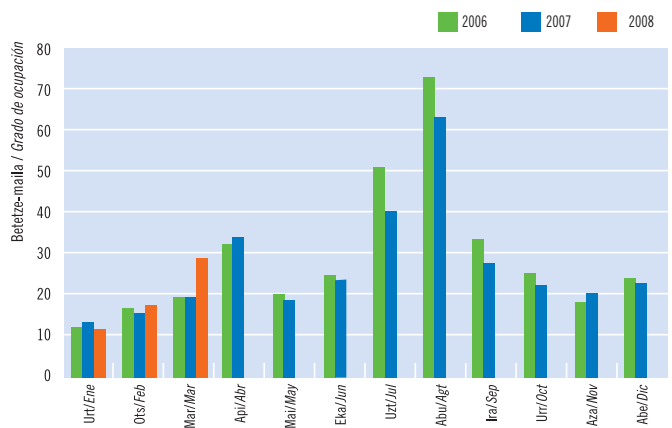
Por segmentos, en I-08 ha crecido sobre todo el turismo estatal (+82%) y más en Gipuzkoa (+120%). Por procedencias destacan los catalanes que pasan de 4.390 pernoctaciones en I-07 a 13.865 (+216%). También los andaluces (+349%) y los castellano-manchegos (+183%).

Landa-turismoko establezimenduetako hiru hileko betetzea % 23koa da, eta martxoan lortu da maximoa (% 28,5). Lurraldeka, Bizkaiko % 21,2 eta Gipuzkoako % 24 artean kokatu da batez bestekoa.

La ocupación trimestral en los establecimientos de turismo rural se sitúa en un 23% de las plazas con máximo del 28,5% en Marzo. Por territorios el promediol ha oscilado entre un 21,2% de Bizkaia y un 24% de Guipuzkoa.

Betetze maila. 2006-07-08. Euskadi

Grado de ocupación. 2006-07-08. Euskadi

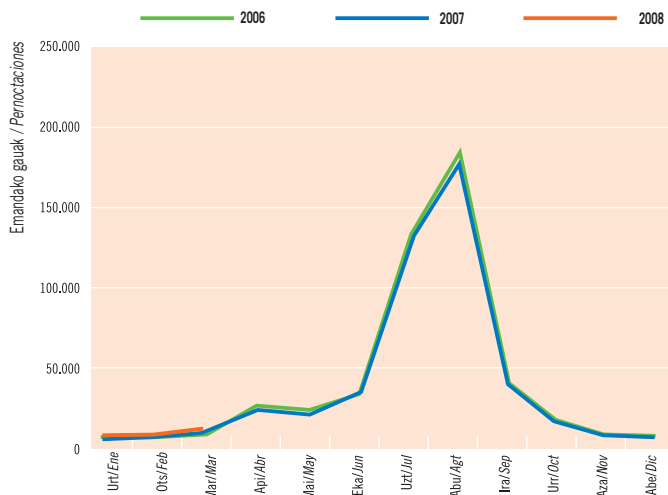


Iturria / Fuente: Eustat. Establezimendu Turistikoko Hartzailleen Inkesta / Encuesta de Establecimientos Turísticos Receptores.

KANPINAK | CAMPINGS

Kanpinak: Bidaiariek emandako gauak. 2006-07-08. Euskadi

Campings: Pernoctaciones de viajeros. 2006-07-08. Euskadi



Iturria / Fuente: INE. Encuesta de ocupación en acampamentos turísticos.

7.900 plaza eskaini dira eta 08-I aldian 6.300 sarrera eta 14.183 gau erregistratu dira kanpinetan. Azken horietatik 9.700 martxoan erregistratutako gauak dira eta 07-I aldiarekiko +% 98ko hobekuntza izan da, Aste Santuari esker.

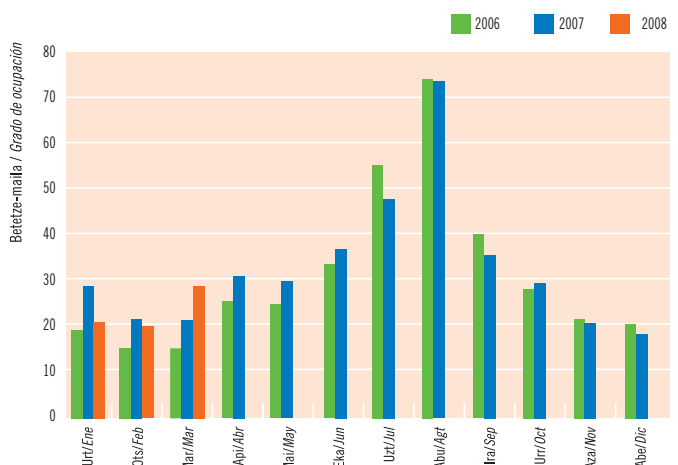
Con 7.900 plazas disponibles, los campings registran, en I-08, 6.300 entradas y 14.183 pernoctaciones; de éstas últimas, 9.700 se producen en Marzo que registra una mejora del +98% respecto a I-07 gracias a Semana Santa.

Martxoan hobera egin da Estatuko turismoari esker (+% 127,5), eta otsailean lortutako hobekuntza (+% 36) turismo atzerritarri esker lortu da (+% 91). Hiru hileko betetzea % 23,3koa da eta martxoan lortu da maximoa (% 27,4).

Marzo crece gracias al turismo estatal (+127,5%) mientras que Febrero (+36%) lo hace gracias al extranjero (+91%). La ocupación trimestral se sitúa en un 23,3% con máximo en Marzo de 27,4%.

Kanpinak: Partzela bakoitzeko betetze-maila. 2006-07-08. Euskadi

Campings: Grado de ocupación por parcela. 2006-07-08. Euskadi

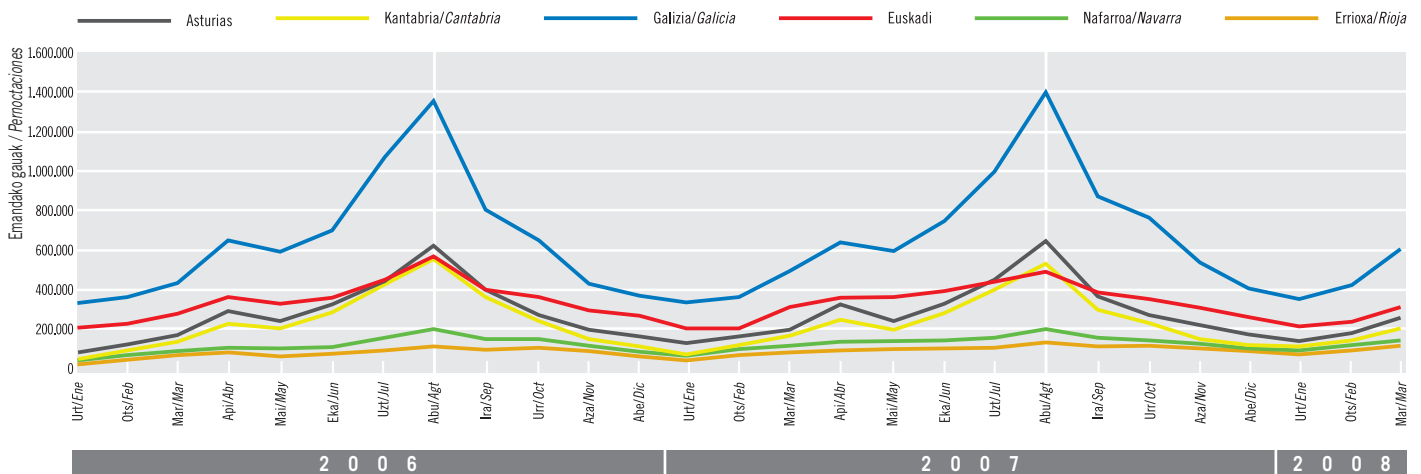


Iturria / Fuente: INE. Encuesta de ocupación en acampamentos turísticos.

ESTATUKO DATUAK | DATOS DEL ESTADO

Hotel-estabuzimenduak: Bidaiariek emandako gauak. Inguru hurbileko Autonomia Elkarteak. 2006-07-08

Establecimientos hoteleros: Pernoxtaciones de las CC.AA. del entorno próximo. 2006-07-08



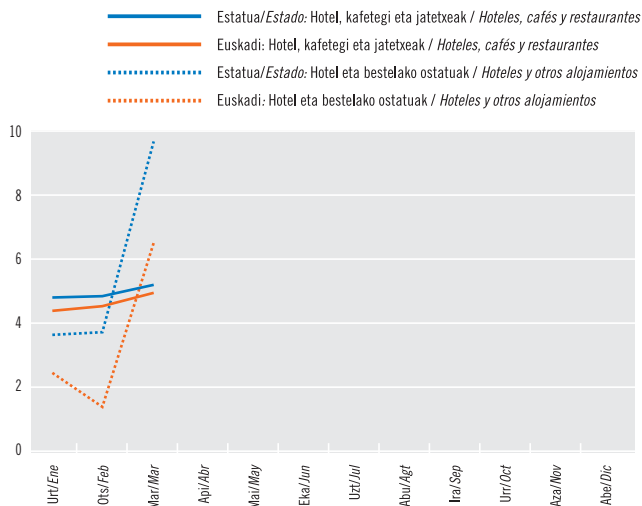
Iturria / Fuente: INE, Encuesta de Ocupación Hotelera, 2006-2007-2008.

08-I aldian biru milioi gauetik gora erregistratu dira Espainia Berdean (+% 13) eta Estatuan (% 7) baino nabarmenagoa izan da gorakada. Autonomia-erkidegoen arabera, azpimarratzekoa da Asturiasek erakutsitako portaera (+% 19).

Con algo más de tres millones de pernoxtaciones recibidas en I-08, la España Verde crece (+13%) más que el Estado (7%). Por CC.AA. destaca la evolución de Asturias (+19%).

KPI: Hotel, kafetegi eta jatetxeen taldea. Hotel eta bestelako ostaluen azpitaldea. Urteko tasa. Euskadi eta Estatu. 2008

IPC: Grupo hoteles, cafés y restaurantes. Subgrupo hoteles y otros alojamientos. Tasa de variación anual. Euskadi y Estado. 2008



Iturria / Fuente: INE, Índice de Precios de Consumo. Base 2001

08-I hiruhilekoa oso positiboa izan da Espainia Berdearentzat; gau kopuruak +% 12,9ko gorakada ezagutu du, eta Estatu norako guztiak batera hartuta, % 6,5eko kuota erregistratu du. Hobera egin da orokorrean, baina azpimarratzekoak dira Asturiasek (+% 18,7) eta Galizian (+% 13,8) lortutako gorakadak. Hilabeteka, martxoaz gain (Aste Santua), otsaila (+% 14,6), batez ere Euskadin (+% 20,5), azpimarratu behar dira.

-08 puede calificarse como un trimestre muy positivo para la España Verde; registra un crecimiento particular del +12,9% de las pernoxtaciones que le otorgan, como destino en el Estado, una cuota del 6,5%. La mejora es generalizada pero más intensa en Asturias (+18,7%) y Galicia (+13,8%). Por meses, además de Marzo (Semana Santa) hay que destacar Febrero (+14,6%), especialmente en Euskadi (+20,5%).

Hotel, kafetegi eta jatetxeen KPIk gora egin du hilero (4,2-tik 4,8-ra), eta Estaturako baino baxuagoa da. Hotelen eta hainbat establezimenduren berariazko kuotak bilakaera irregularragoa erakutsi du (% 6,5).

Tendencia mensual creciente del IPC de hoteles, cafés y restaurantes (de 4,2 a 4,8) que se mantiene inferior al estatal. Evolución más irregular del específico de hoteles y otros alojamientos con fuerte subida en Marzo (6,5%).

Jarduera turistikoaren emaitza nagusiak

Principales resultados de la actividad turística

Ostatu Turistikoen Eskaintza: 2008ko martxoa

Oferta de Alojamientos Turísticos: marzo 2008

	Hotel-establimenduak / Establecimientos hoteleros			Nekazalturismoa / Turismo Rural			Kanpinak / Campings	
	Establimenduak / Establecimientos	Tokiak / Plazas	Gelak / Habitaciones	Establimenduak / Establecimientos	Tokiak / Plazas	Gelak / Habitaciones	Establimenduak / Establecimientos	Tokiak / Plazas
Euskadi:	406	22.813	12.310	327	3.300	1.643	14	7.898
Δ%*	2,8	-1,9	-2,0	6,9	1,7	8,6	7,7	3,1
Araba-Álava:	63	3.306	1.843	70	619	313	-	-
Δ%*	0,0	-3,1	-2,6	12,9	7,3	14,7	-	-
Bizkaia	171	10.741	5.837	109	1.113	568	-	-
Δ%	0,6	-4,0	-5,2	4,8	1,6	10,1	-	-
Gipuzkoa	172	8.766	4.630	148	1.568	762	-	-
D%*	6,2	1,3	2,5	5,7	-0,3	5,2	-	-

* Gehikuntza, aurreko urteko aldi beraren aldean / Incremento respecto al mismo período año anterior.
Iturria / Fuente: EUSTAT, Establimendu Turistiko Hartzaileren Inkesta / Encuesta de Establecimientos Turísticos Receptores.
INE, Encuesta de Ocupación en Alojamientos Turísticos (acampamentos turísticos)

Hotel-establimenduak

Establecimientos hoteleros

	Esparrua / Ámbito	Sarrerak / Entrada de Viajeros	Gaualdiak / Pernocaciones							Betetze-maila % / Grado Ocupación %	Batez besteko egonaldia / Estancia Media (egunak/días)	Hotele-tako prezioen indizea / Índice de Precios Hoteleros (1)
			Guztira Total	Jatorria / Residentes			Zonak / Zonas					
				Euskadi	Beste AAEE / Otras CC. AA.	Atzerria / Extranjero	Hiriburua / Capital	Itsasertza / Litoral	Barrualdea / Interior			
EUSKADI	Urtarrila/Enero	119.493	218.959	42.142	116.864	59.953	135.344	18.505	65.110	33,25	1,83	103,6
	Otsaila/Febrero	138.647	249.910	41.393	136.907	71.610	147.194	24.750	77.966	38,83	1,80	107,3
	Martxoa/Marzo	164.428	307.637	45.161	179.299	83.177	182.561	35.025	90.051	43,50	1,87	108,6
	Guztira/Total-08	422.568	776.506	128.696	433.070	214.740	465.099	78.280	233.127	39,08	1,84	-
	Δ%-08*	6,78	8,62	5,68	10,86	6,07	4,03	9,29	18,86	7,10	1,73	-
ARABA - ÁLAVA	Urtarrila/Enero	19.511	32.764	6.379	18.739	7.646	25.035	-	7.729	33,33	1,68	-
	Otsaila/Febrero	20.670	36.324	6.516	22.148	7.660	27.268	-	9.056	38,03	1,76	-
	Martxoa/Marzo	24.483	43.040	7.514	27.425	8.101	32.302	-	10.738	42,00	1,76	-
	Guztira/Total I-08	64.664	112.128	20.409	68.312	23.407	84.605	-	27.523	38,27	1,73	-
	Δ%-08*	3,65	3,67	-3,63	10,17	-6,27	-2,88	-	30,83	3,91	0,03	-
BIZKAIA	Urtarrila/Enero	57.593	106.809	20.153	56.659	29.997	69.194	5.960	31.655	33,39	1,85	-
	Otsaila/Febrero	67.985	121.210	19.097	62.941	39.172	74.140	9.040	38.030	39,34	1,78	-
	Martxoa/Marzo	79.055	147.634	20.212	82.119	45.303	91.160	12.611	43.863	44,34	1,87	-
	Guztira/Total I-08	204.633	375.653	59.462	201.719	114.472	234.494	27.611	113.548	39,53	1,84	-
	Δ%-08*	6,03	8,01	4,27	11,10	4,82	4,85	5,82	15,80	8,01	1,87	-
GIPUZKOA	Urtarrila/Enero	42.389	79.386	15.610	41.466	22.310	41.115	12.545	25.726	33,03	1,87	-
	Otsaila/Febrero	49.992	92.376	15.780	51.818	24.778	45.786	15.710	30.880	38,50	1,85	-
	Martxoa/Marzo	60.890	116.963	17.435	69.755	29.773	59.099	22.414	35.450	43,04	1,92	-
	Guztira/Total I-08	153.271	288.725	48.825	163.039	76.861	146.000	50.669	92.056	38,82	1,88	-
	Δ%-08*	9,20	11,52	12,05	10,86	12,59	7,09	11,29	19,49	7,23	2,12	-
ESTATUA (1) / ESTADO	Guztira/Total I-08	16.139.038	46.636.889	**	22.162.357	24.474.532	-	-	-	47,17	2,89	114,8***
	Δ%-08*	5,51	6,87	-	9,44	4,64	-	-	-	2,14	1,29	-
	Kuota/Cuota Euskadi %	2,62	1,67	-	2,21	0,72	-	-	-	-	-	-

*Gehikuntza, aurreko urteko aldi beraren aldean./Incremento respecto al mismo período año anterior.

***Beste AAEE* Egoiliarren artean barne hartuak./Incluidos en Residentes Otras CC.AA.

***Hiruhilekoaren azken hilabeteari dagozkio./Correspondientes al último mes del trimestre.

Iturria / Fuente: EUSTAT, Establimendu Turistiko Hartzaileren Inkesta / Encuesta de Establecimientos Turísticos Receptores (1)INE, Encuesta de Ocupación Hotelera e Índice de Precios Hoteleros.

Landa Turismoko establezimenduak eta kanpinak

Establecimientos de turismo rural y campings

Nekazalturismoak / Establecimientos de Turismo Rural										Kanpinak / Campings ⁽¹⁾				
Esparrua Ámbito	Sarrerak Entrada de Viajeros	Guztira Total	Gaualdiak / Pernoctaciones			Betetze maila (%) Grado Ocupación (%)	Batez besteko egonaldia Estancia Media	Sarrera Entradas	Emandako Gauak / Pernoctaciones			Betetze- maila (%) Grado Ocupación (%)		
			Jatorria / Residentes						Jatorria / Residentes					
			Euskadi	Beste AAEE Otras CC. AA.	Atzerria Extranjero				Estatua Estado	Atzerria Extranjero				
EUSKADI	Urtarrila/Enero	4.178	22.176	10.540	9.774	1.862	10,73	2,52	684	1.602	912	690	20,43	
	Otsaila/Febrero	6.691	15.147	5.837	6.641	2.669	16,58	2,26	1.415	2.851	1.422	1.429	18,85	
	Martxoa/Marzo	9.713	29.123	9.022	17.180	2.921	28,47	3,00	4.207	9.730	7.349	2.381	27,43	
	Guztira/Total I-08	20.582	66.446	25.399	33.595	7.452	23,03	3,23	6.306	14.183	9.683	4.500	23,29	
	Δ% I-08*	13,66	55,05	41,18	81,62	17,04	49,08	36,41	39,92	49,17	49,87	47,69	-0,54	
ARABA - ÁLAVA	Urtarrila/Enero	808	4.339	2.967	1.249	123	8,49	1,95	-	-	-	-	-	
	Otsaila/Febrero	1.596	3.505	1.313	1.744	448	19,72	2,2	-	-	-	-	-	
	Martxoa/Marzo	1.628	5.257	3.135	1.732	390	27,40	3,23	-	-	-	-	-	
	Guztira/Total I-08	4.032	13.101	7.415	4.725	961	23,87	3,25	-	-	-	-	-	
	Δ% I-08*	11,84	63,11	96,68	44,54	-3,22	50,69	45,84	-	-	-	-	-	
BIZKAIA	Urtarrila/Enero	1.319	6.991	4.265	2.461	265	10,10	2,54	-	-	-	-	-	
	Otsaila/Febrero	1.653	4.040	1.375	1.740	925	13,58	2,44	-	-	-	-	-	
	Martxoa/Marzo	3.211	9.383	2.398	5.672	1.313	27,19	2,92	-	-	-	-	-	
	Guztira/Total I-08	6.183	20.414	8.038	9.873	2.503	21,19	3,30	-	-	-	-	-	
	Δ% I-08*	12,83	48,56	58,10	49,95	20,74	41,26	31,67	-	-	-	-	-	
GIPUZKOA	Urtarrila/Enero	2.051	10.846	3.308	6.064	1.474	12,08	2,73	-	-	-	-	-	
	Otsaila/Febrero	3.442	7.602	3.149	3.157	1.296	17,34	2,21	-	-	-	-	-	
	Martxoa/Marzo	4.874	14.483	3.489	9.776	1.218	29,80	2,97	-	-	-	-	-	
	Guztira/Total I-08	10.367	32.931	9.946	18.997	3.988	23,99	3,18	-	-	-	-	-	
	Δ% I-08*	14,90	56,20	8,85	119,77	20,81	53,72	35,95	-	-	-	-	-	
ESTATUA ⁽¹⁾ ESTADO	Guztira/Total I-08	498.965	1.372.462	**	1.173.336	199.125	14,36	2,75	564.410	3.262.367	1.282.468	1.979.900	38,12	
	Δ% I-08*	17,32	35,86	-	42,69	5,98	23,06	15,80	29,24	24,05	78,69	3,55	41,70	
	Kuota/Cuota Euskadi(%)	4,12	4,84	-	2,86	3,74	-	-	1,11	0,43	0,75	0,23	-	

*Gehikuntza, aurreko urteko aldi beraren aldean./Incremento respecto al mismo período año anterior.

**Beste AAEE* Egoiliarren artean barne hartuak./Incluidos en Residentes Otras CC.AA.

Iturria / Fuente: EUSTAT, Establezimendu Turistiko Hartzaileren Inkesta / Encuesta de Establecimientos Turísticos Receptores

(1)INE, Encuesta de Ocupación Hotelera e Índice de Precios Hoteleros.

KPI: Hotel, kafetegi eta jatetxeen taldea

IPC: Grupo hoteles, cafeterías y restaurantes

	Urria Octubre	Azaroa Noviembre	Abendua Diciembre
Estatua/Estado	4,8	4,8	5,2
Euskadi	4,2	4,4	4,8
Araba/Álava	4,1	4,2	4,4
Bizkaia(Bilbo-Bilbao)	4,6	4,4	4,5
Gipuzkoa(Donostia-SS)	3,9	4,4	5,4

Iturria / Fuente: INE, Índice de Precios de Consumo. Base 2001

Ostalaritza-establezimendutako landunak: 2008ko martxoa

Personal Ocupado en Establecimientos Hoteleros. Marzo 2008

	Langile Ordaindu gabeak Personal no remunerado	Langile rdainduak Personal remunerado		Landunak Guztira Total Personal Ocupado
		Finkoak Fijo	Aldi Baterakoak Eventual	
Euskadi	239	2.952	893	4.084
Δ %*	-8,1%	1,2%	-5,4%	-0,9%
Araba/Álava	26	324	167	517
Bizkaia	104	1.506	372	1.982
Gipuzkoa	109	1122	354	1.585

*Gehikuntza, aurreko urteko aldi beraren aldean./Incremento respecto al mismo período año anterior.

Iturria / Fuente: EUSTAT, Establezimendu Turistiko Hartzaileren Inkesta / Encuesta de Establecimientos Turísticos Receptores.

Establezimendu turistikoak: Emandako gauak, jatorriaren arabera. Urteko metatua

Establecimientos turísticos: Pernoctaciones según procedencia. Acumulado anual

Bertaratutakoek emandako gauak Pernoctaciones procedentes de:	Hotel-establezimenduak / Establecimientos hoteleros									Nekazal turismoak / Establecimientos de Turismo Rural			
	Euskal AE/CA de Euskadi			Araba/Álava		Bizkaia		Gipuzkoa		Euskal AE/CA de Euskadi			
	Metatutako Gaualdiak Pernoctaciones acumuladas	Δ% I-08*	Δ% Guztira/ Total 08*	Metatutako Gaualdiak Pernoctaciones acumuladas	Δ% Guztira/ Total 08*	Metatutako Gaualdiak Pernoctaciones acumuladas	Δ% Guztira/ Total 08*	Metatutako Gaualdiak Pernoctaciones acumuladas	Δ% Guztira/ Total 08*	Metatutako Gaualdiak Pernoctaciones acumuladas	Δ% I-08*	Δ% Guztira/ Total 08*	
Guztira/Total	776.506	8,6	8,6	112.128	3,7	375.653	8,0	288.725	11,5	66.446	55,0	55,0	
Euskal AE/CA de Euskadi	128.696	5,7	5,7	20.409	-3,6	59.462	4,3	48.825	12,1	25.399	41,2	41,2	
ESTATUA / ESTADO	Estatua Guztira / Resto del Estado	433.070	10,9	10,9	68.312	10,2	201.719	11,1	163.039	10,9	33.595	81,6	81,6
	Andaluzia / Andalucía	26.833	6,9	6,9	5.363	-33,7	13.068	28,1	8.402	23,4	1.176	348,9	348,9
	Aragoi / Aragón	18.659	1,6	1,6	3.018	-13,9	7.110	22,3	8.531	-5,7	1.916	37,0	37,0
	Asturias/Asturias	15.968	-10,8	-10,8	2.447	-28,4	7.135	-8,5	6.386	-4,5	716	59,1	59,1
	Balearrak/Baleares	6.861	-3,9	-3,9	713	10,5	3.711	10,5	2.437	-22,3	230	3,6	3,6
	Kanariak/Canarias	6.816	-6,7	-6,7	764	3,8	3.190	-36,3	2.862	82,8	195	-2,0	-2,0
	Kantabria/Cantabria	12.528	5,7	5,7	2.074	19,5	5.826	11,1	4.628	-5,0	775	-7,5	-7,5
	Gaztela-Mantxa/Castilla-La Mancha	11.302	16,4	16,4	1.444	-9,9	5.371	1,8	4.487	58,8	1.346	183,4	183,4
	Gaztela eta Leon/ Castilla y León	34.962	1,1	1,1	6.888	-1,2	15.579	11,0	12.495	-7,8	1.820	36,5	36,5
	Katalunia/Cataluña	102.902	27,6	27,6	15.009	55,4	46.360	30,3	41.533	17,2	13.865	215,8	215,8
	Valentziako Erk/C. Valenciana	25.983	15,3	15,3	4.905	45,9	11.101	5,0	9.977	16,1	2.233	81,0	81,0
	Extremadura/ Extremadura	4.308	10,9	10,9	546	7,5	2.066	-0,9	1.696	31,4	102	-8,9	-8,9
	Galizia/ Galicia	27.789	15,2	15,2	4.615	42,9	14.333	14,4	8.841	5,8	657	-27,2	-27,2
	Errioxa/Rioja (la)	6.098	-10,4	-10,4	863	5,2	2.077	-26,9	3.158	0,4	397	-41,5	-41,5
Madrid/Madrid	109.980	10,0	10,0	16.809	14,8	55.033	3,3	38.138	18,7	5.721	25,0	25,0	
Murtzia/Murcia	4.583	2,8	2,8	798	-11,6	2.545	18,6	1.240	-12,1	504	833,3	833,3	
Nafarroa/Navarra	17.109	8,0	8,0	2.034	-0,8	7.005	22,7	8.070	-0,1	1.942	71,9	71,9	
Ceuta eta Melilla/Ceuta y Melilla	389	0,0	0,0	22	-84,3	209	95,3	158	11,3	0	0,0	0,0	
ATZERRIA / EXTRANJERO	Atzerria/Extranjero	214.740	6,1	6,1	23.407	-6,3	114.472	4,8	76.861	12,6	7.452	17,0	17,0
	Alemania/Alemania	21.308	6,8	6,8	2.534	-8,1	12.745	11,7	6.029	4,2	247	38,0	38,0
	Austria/Austria	1.835	21,9	21,9	226	-3,4	1.238	29,4	371	18,2	0	0,0	0,0
	Belgika/Bélgica	5.163	18,7	18,7	469	-10,0	3.479	15,9	1.215	47,1	260	0,0	0,0
	Danimarka/Dinamarca	1.294	19,0	19,0	333	205,5	697	-1,0	264	-3,6	0	-	-
	Finlandia/Finlandia	1.685	-36,2	-36,2	85	-3,4	1.179	-38,0	421	-35,2	0	0,0	0,0
	Frantzia/Francia	37.755	4,1	4,1	3.469	-0,6	14.806	7,3	19.480	2,6	1.068	24,6	24,6
	Grezia/Grecia	1.033	-32,7	-32,7	45	-	505	-59,9	483	75,0	0	0,0	0,0
	Holanda/Holanda	3.888	10,7	10,7	277	-21,8	2.118	30,3	1.493	-2,6	27	68,8	68,8
	Irlanda/Irlanda	1.641	-52,3	-52,3	230	-73,2	748	-43,8	663	-47,0	18	0,0	0,0
	Italia/Italia	19.087	14,3	14,3	1.189	-34,2	11.014	8,8	6.884	44,4	661	242,5	242,5
	Luxenburgoa/Luxemburgo	381	14,4	14,4	26	-62,9	170	19,7	185	52,9	0	-	-
	Portugal/Portugal	23.511	32,7	32,7	4.098	51,7	10.976	10,8	8.437	64,9	2.379	-24,7	-24,7
	Erresuma Batua/ Reino Unido	16.478	-17,4	-17,4	1.970	-36,0	9.135	-19,6	5.373	-2,5	344	43,9	43,9
	Suedia/Suecia	2.221	-31,5	-31,5	213	-39,5	1.357	-30,2	651	-31,4	0	0,0	0,0
	Europako besteak/ Resto Europa	18.242	20,8	20,8	2.396	20,9	11.269	19,3	4.577	24,4	1.326	92,2	92,2
	Iberoamerikar/ Iberoamérica	19.938	20,9	20,9	1.916	-16,9	9.383	15,3	8.639	43,0	779	136,8	136,8
Usa-Kanada/Canadá	12.927	5,4	5,4	1.279	-13,9	6.788	1,8	4.860	18,1	36	0,0	0,0	
Japonia/Japón	2.649	0,3	0,3	152	-47,2	1.484	4,4	1.013	8,8	0	0,0	0,0	
Beste herrialdeak/ Otros Países	23.704	0,0	0,0	2.500	0,3	15.381	9,4	5.823	-18,5	307	-31,5	-31,5	

*Gehikuntza aurreko urteko aldi beraren aldean./ Incremento respecto al mismo período año anterior.
Iturria / Fuente: EUSTAT, Establezimendu Turistik Hartzaileen Inkesta / Encuesta de Establecimientos Turísticos Receptores.

Lanketa / Elaboración: IKEI
Fotokonposaketa / Fotocomposición: eps, s.l.
Inprimaketa / Impresión: Gráficas Santamaría S.A.
L.G. / D.L.: SS-431/2000



Argibide gehiago behar izanez gero:
Harremanetarako telefonoa: 945 01 99 61 / Fax: 945 01 99 31 / e-mail: publituris@ej-gv.es
Web: www.eustat.es
www.euskadi.net/turismo (Euskal turismoaren estatistika orokorrak)

Para más información:
Teléfono de contacto: 945 01 99 61 / Fax: 945 01 99 31 / e-mail: publituris@ej-gv.es
Web: www.eustat.es
www.euskadi.net/turismo (Estadísticas generales del turismo vasco)

