



Euskal Turismoaren Begiralea Monitor del Turismo Vasco

Antzekoa izan da sarrera-kopuruak eta gau-kopuruak 07-01 aldian izan duten bilakaera (+% 6,4 eta +% 6,6 hurrenez hurren), eta, ondorioz, 06-I hiruhilekoa baino dinamikoagoa izan da oraingoa. Kopuru absolutuei erreparaturaz, 395.750 bidaiari etorri dira gurera eta 714.855 gau igaro dituzte.

Una evolución pareja de las entradas y pernoctaciones, con tasas del +6,4% y +6,6% respectivamente, hacen de este I-07 un trimestre algo más dinámico que I-06, también sin Semana Santa como este año. En términos absolutos se han recibido 395.750 viajeros y registrado 714.855 pernoctaciones.

Hiruhilekoak zertxobait egin du gora baina bilakaera desberdinarekin 2006arekiko

2006ko emaitza bikainak gogoan ditugula hasi dugu 2007. urtea. Eta 2007an sortutako itxaropenak betetzea eta sektoreko profesionalen lan bikaina azpimarratzea gustatuko litzaiguke.

Hiruhileko honetan ia +% 9 hotel-plaza gehiago eskaini dira; +% 14 gehiago izan dira eskainitako landa-turismoko plazak eta duela urtebete baino % 10 gehiago izan da soldatako langileen kopurua; gurera etorritako bisitari-kopuruari erreparatzen bazaio, % 6tik gorako hazkuntza

deia lortu da, Estatuko kopuruak gaintitu direlarik bietan (+% 4,8 eta +% 5,7 hurrenez hurren). Era berean, azpimarratzekoa da turista atzeritarren agerpen handiagoa (+% 21,6).

KPIri dagokionez, hotel, kafetegia eta jatetxeen orokorrak ez du aldaketa handirik ezagutu eta Estatukoa baino zertxobait baxuagoa da. Hotelen berariazkoak, berriz, gora egin du urtarrean (% 7,1) eta are gehiago otsailean (% 7,4) eta martxoan (% 8,1).

El trimestre crece ligeramente aunque de forma diferente a 2006

Nos asomamos a un nuevo año saboreando todavía los buenos resultados de 2006 y esperando que este recién estrenado 2007 no defraude las expectativas y el buen hacer de los profesionales del sector, que mantiene su condición de sector en expansión.

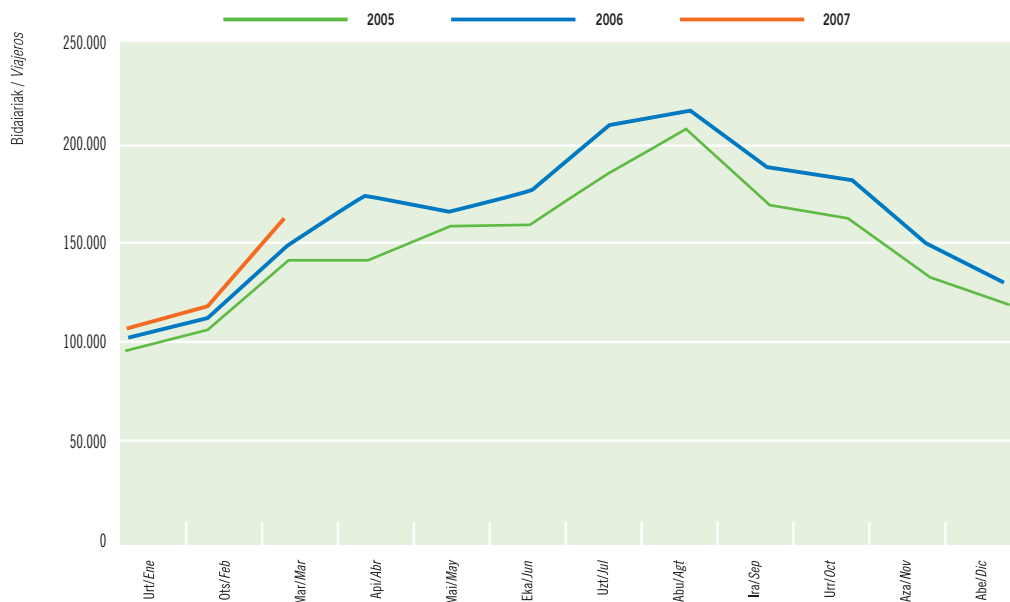
Este trimestre, esta expansión se concreta en casi un 9% más de plazas hoteleras, un +14% de plazas de turismo rural y también un 10% más de empleo fijo remunerado que hace un año, y respecto a la afluencia,

en un crecimiento superior al 6%, tanto en términos de entradas como de pernoctaciones, mejorando en ambos casos las tasas del Estado (+4,8% y +5,7% respectivamente); destaca, además, la mayor afluencia de extranjeros (+21,6%).

En cuanto al IPC, el general de hoteles, cafeterías y restaurantes se mantiene mensualmente bastante estable y ligeramente inferior al estatal, pero el específico de hoteles sube en Enero (7,1%) y aún más en Febrero (7,4%) y Marzo (8,1%).

Hotel establezimenduak:
Bidaiarien sarrerak.
2005-06-07. Euskadi

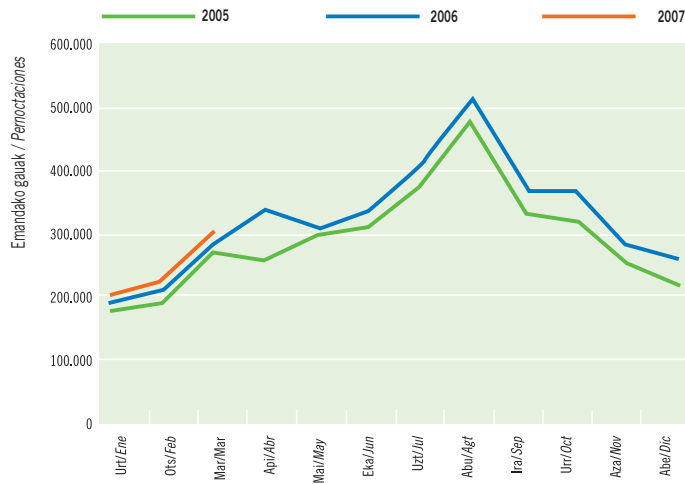
Establecimientos hoteleros:
Entrada de viajeros.
2005-2006-2007. Euskadi



HOTEL-ESTABLEZIMENDUAK | ESTABLECIMIENTOS HOTELEROS

Emandako gauak. 2005-06-07. Euskadi

Pernoctaciones de viajeros. 2005-06-07. Euskadi



Iturria / Fuente: Eustat. Establezimendu Turistikoko Hartzaien Inkesta / Encuesta de Establecimientos Turísticos Receptores.

Hiruhilekoan 44.280 gau gehiago erregistratu dira gurean (+% 6,6); gau horietatik 24.690 Bizkaia bereganatu ditu, eta bertan erregistratu da hazkunderik nabarmenena (+% 7,6). Zerikusi handia izan du hazkunde horretan urtarrilean lortutako emaitza bikainak (12.000 gau gehiago, +% 14).

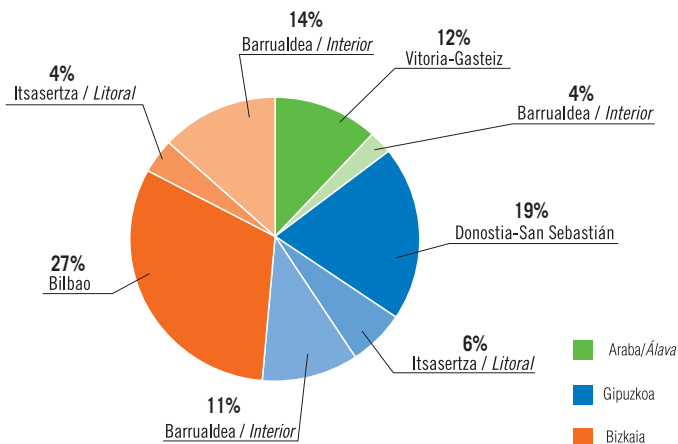
De las 44.280 pernoctaciones trimestrales más recibidas (+6,6%), 24.690 corresponden a Bizkaia que es el territorio que más crece (+7,6%). A ello ha contribuido el buen resultado de Enero con 12.000 pernoctaciones más (+14%).

Araban, Bizkaian bezala, emaitza bikainak lortu dituzte (+% 7,3), batez ere urtarrilean (+% 8,4). Gasteiz izan da hazkunde handieneko esparrua (+% 14). Gipuzkoan (+% 5) hiriburuak ezagutu du bilakaerarik onena (+% 7,6), otsailean batez ere (+% 8,8).

Buen resultado también de Álava (+7,3%) que comparte con Bizkaia un mes de Enero muy expansivo (+8,4%), sobre todo en Vitoria-Gasteiz (+14%). En Gipuzkoa (+5%), el ámbito que mejor evoluciona es la capital (+7,6%) sobre todo en febrero (+8,8%).

Emandako gauen espazio-banaketa. 2007ko lehenengo hiruhilekoa

Distribucion espacial de las pernoctaciones. Primer trimestre 2007



Iturria / Fuente: Eustat. Establezimendu Turistikoko Hartzaien Inkesta / Encuesta de Establecimientos Turísticos Receptores.

Lurraldeka, Bizkaian erregistratu da hazkunderik nabarmenena eta 06-I aldian baino 24.690 gau gehiago erregistratu dira (+% 7,6); kopuru horietatik 20.700 atzerritarrek egindakoak dira (+% 23). Hala ere, 2006ko martxoan Makina-Erremintaren Biurtekoa izan bazen ere, 2007ko martxoan Ferroforma antolatu da, eta nahiz eta 7.500 gau gehiago erregistratu diren (+% 5), zonen arabera desberdina izan da eragina. Horrela, martxoan Bilbok 1.500 gau galdu ditu (-% 1,6) eta barrualdeak (Bilbo Handia barne) 8.650 irabazi (+% 26), eta bera dugu hiruhileko honetako esparru bizkaitar dinamikoena (+% 22). Edozein modutan, Bizkaian urtarrilean erregistratu da bilakaera erlatibo bikainena (+% 14) eta hobekuntza hori Bilbon (+% 13) eta barrualdean (+% 19) nabarmendu da.

Arabari dagokionez, hiruhilekoan lortutako hobekuntza Bizkaikoaren parean geratu da (+% 7,3); nabarmenki egin du gora turista atzerritarren segmentuak (+% 22) eta batez ere Gasteizen nabarmendu da gorakada, hiruhilekoan 7.400 gau gehiago erregistratu direlarik (+% 9).

Gipuzkoak erakutsi du bilakaera positibo neurritsuena (+% 5), eta, hemen ere, nabarmenagoa izan da turista atzerritarren agerpena (+% 18,6).

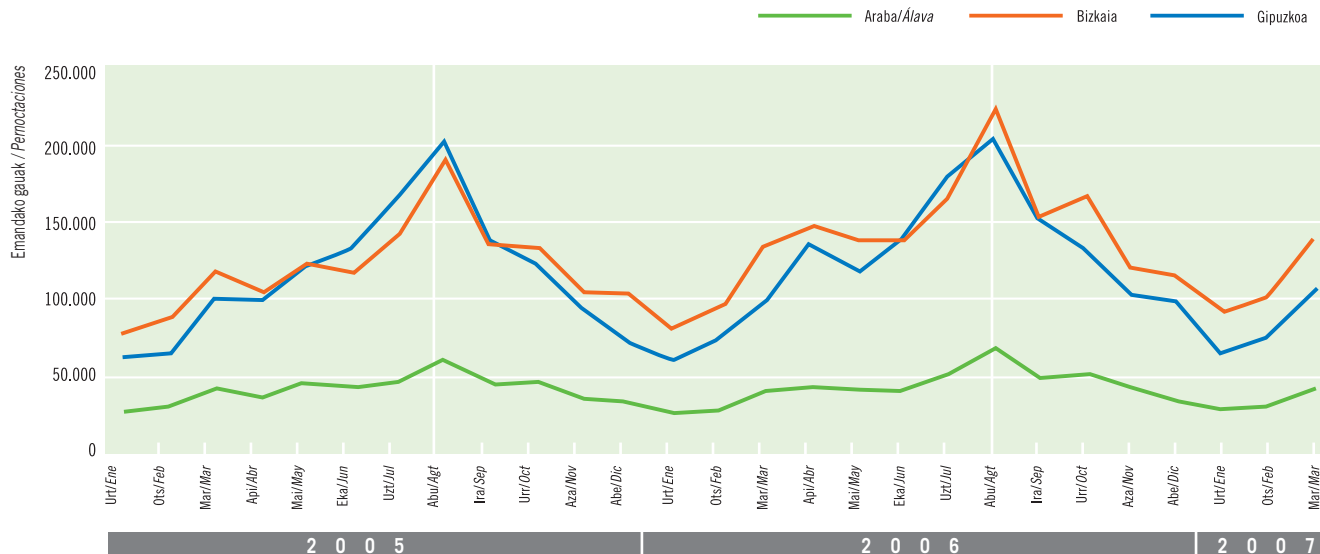
Por territorios, el máximo crecimiento corresponde a Bizkaia con 24.690 pernoctaciones más que en I-06 (+7,6%); de éstas 20.700 son de extranjeros (+23%). Ahora bien, si en Marzo'06 fue la Bienal de Máquina-Herramienta, en Marzo'07 ha sido Ferroforma y aunque hay 7.500 pernoctaciones más (+5%), el impacto por zonas es irregular. Así, en Marzo, Bilbao pierde 1.500 (-1,6%) para ganar 8.650 (+26%) el interior, (incluido el Gran Bilbao), que se convierte así en el ámbito vizcaíno más dinámico del trimestre (+22%). Con todo, en Bizkaia la mejor evolución relativa corresponde a Enero (+14%) de la que sí participa Bilbao (+13%) y también el interior del territorio (+19%).

En cuanto a Álava la mejora trimestral es similar a la vizcaína (+7,3%), con fuerte aumento también del turista extranjero (+22%), y centrada en Vitoria-Gasteiz que registra 7.400 pernoctaciones trimestrales más (+9%).

Gipuzkoa es el territorio de evolución positiva más contenida (+5%) pero compartiendo también la mayor afluencia de extranjeros (+18,6%).

Bidaiariak emandako gauak. 2005-06-07. Lurralde Historikoak

Pernoctaciones de viajeros. 2005-06-07. Territorios Históricos



Iturria /Fuente: Eustat. Establezimendu Turistikoko Hartzaileren Inkesta / Encuesta de Establecimientos Turísticos Receptores.

Barrualdeak lortu du bilakaerarik bikainena eta 17.670 gau gehiago (+ % 9,9) erregistratu dira; horietatik % 99,5 Bizkaiko barrualdean erregistratu dira (% 21,9).

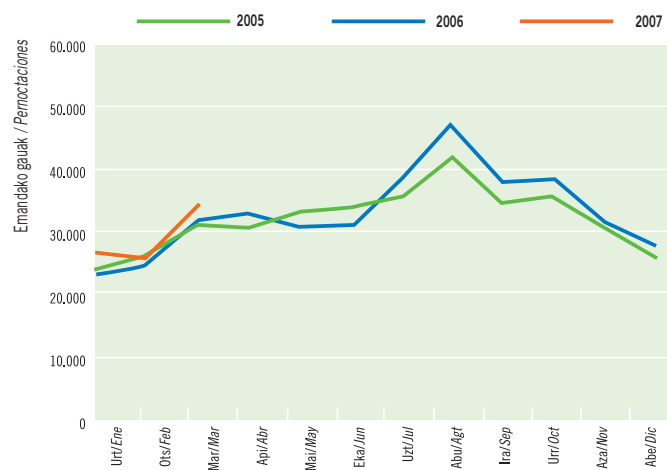
Hiriburuen artean, Gasteizek ezagutu du hedapen handiena (+% 9,3) eta Bilbok txikiena (+% 2,7), nahiz eta bikain hasi zuten urtea (+% 13 urtarrilean).

El interior es el ámbito que mejor evoluciona con 17.670 pernoctaciones más (+9,9%), de las cuales el 99,5% se han producido en el interior vizcaíno (+21,9%).

Entre las capitales, la más expansiva ha sido Vitoria-Gasteiz (+9,3%) y la menos Bilbao (+2,7%) a pesar del buen comienzo de Enero (+13%).

Bidaiariak emandako gauak. 2005-06-07. Vitoria-Gasteiz

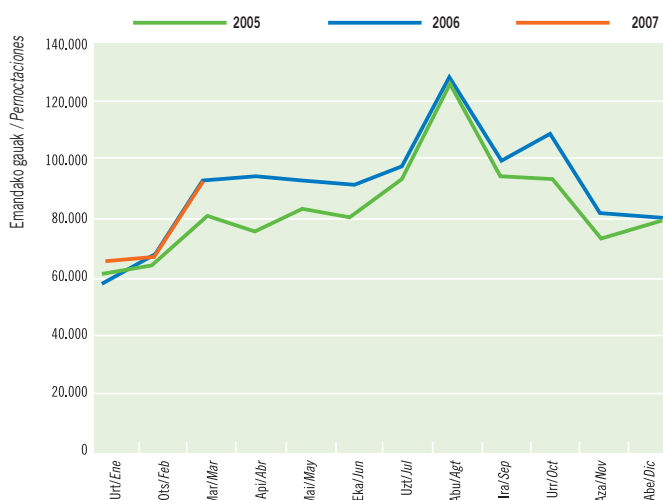
Pernoctaciones de viajeros. 2005-06-07. Vitoria-Gasteiz



Iturria /Fuente: Eustat. Establezimendu Turistikoko Hartzaileren Inkesta / Encuesta de Establecimientos Turísticos Receptores.

Bidaiariak emandako gauak. 2005-06-07. Bilbao

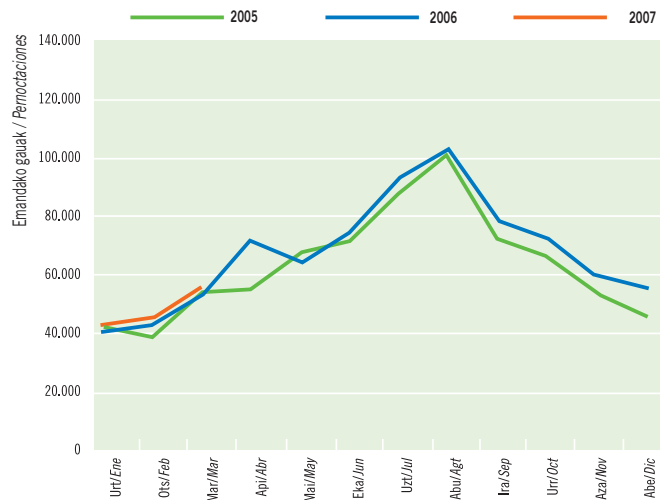
Pernoctaciones de viajeros. 2005-06-07. Bilbao



Iturria /Fuente: Eustat. Establezimendu Turistikoko Hartzaileren Inkesta / Encuesta de Establecimientos Turísticos Receptores.

Bidaiariak emandako gauak. 2005-06-07. Donostia-San Sebastián

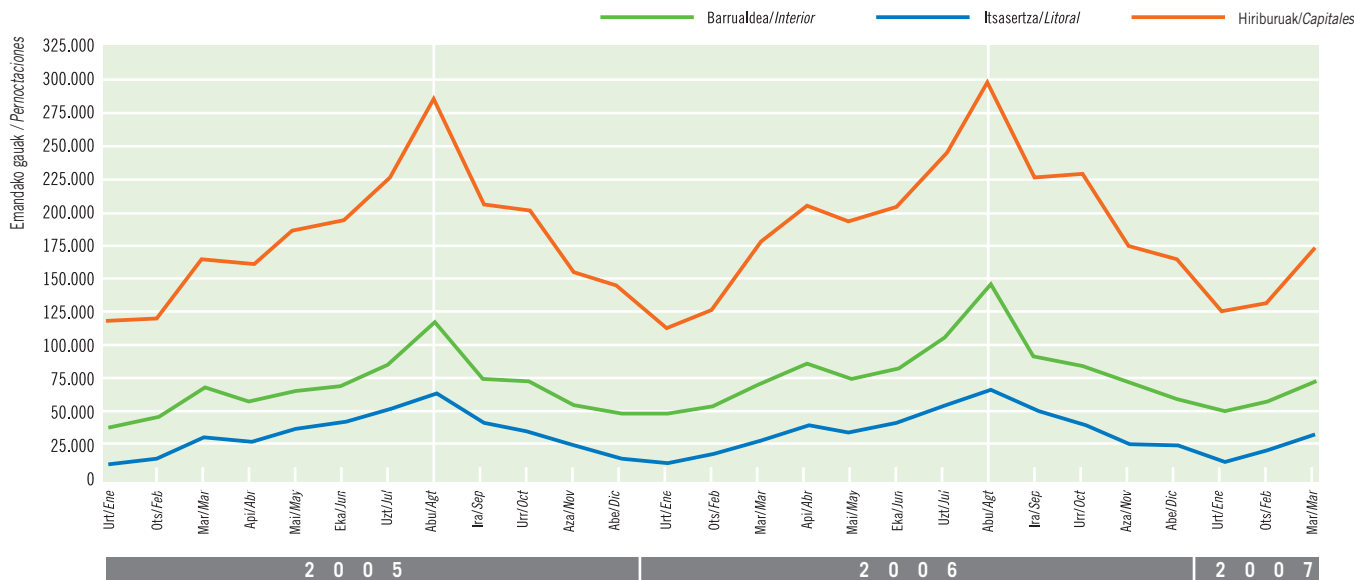
Pernoctaciones de viajeros. 2005-06-07. Donostia-San Sebastián



Iturria /Fuente: Eustat. Establezimendu Turistikoko Hartzaileren Inkesta / Encuesta de Establecimientos Turísticos Receptores.

Emandako gauak. 2005-06-07. Esparru geografikoak

Pernoctaciones. 2005-06-07. Zonas geográficas



Iturria /Fuente: Eustat. Establezimendu Turistikoko Hartzailen Inkesta / Encuesta de Establecimientos Turísticos Receptores.

Hiruhileko bezeroen jatorriari dagokionez, ondorengoa azpimarra daiteke: Estatuko turismoak gurean igarotako gauak 390.630 izan dira eta +% 1,5koa izan da hiruhileko hazkundea. Hazkunde hori urtarrilean lortu da, 10.500 gau gehiago (+% 11) erregistratu direlarik. Otsailean (-% 0,8) eta martxoan (-% 2,3), berriz, atzera egin du Estatuko turismoak. Beherakada horrek ez du Araba eragin eta hilero erregistratu dira hazkundeak bertan (+% 7,5-8 artean).

Urtarrilean azpimarratzekoa da katalanen (+% 14) eta kanariarren (+% 120) agerpena.

En cuanto a la procedencia del cliente, el trimestre ha sido desigual. Así las 390.630 pernoctaciones del turismo estatal suponen sólo un aumento trimestral del +1,5%, que, además, se debe a Enero, que registra 10.500 pernoctaciones más (+11%), porque en Febrero (-0,8%) y Marzo (-2,3%) el turismo estatal retrocede. Este descenso no afecta a Álava donde crece mensualmente (+7,5-8%).

En Enero destaca especialmente la afluencia de catalanes (+14%) y canarios (+120%).

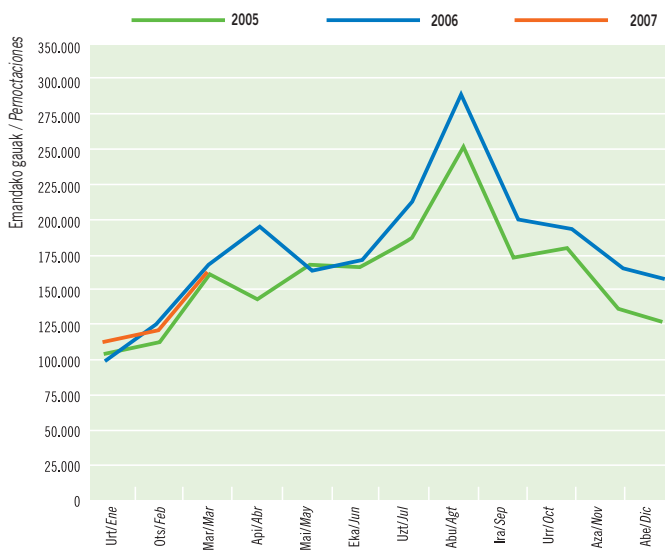
Turismo atzerritarrek gorakada izugarria ezagutu du: 06-I aldian baino ia 36.000 gau gehiago erregistratu dira hiruhilekoan (+% 21,6). Gau horietatik 19.300 (+% 27,7) martxoan erregistratu dira (Ferroforma). Estatuko turismoa egonkor mantendu da hiruhilekoan (+% 1,5), eta urtarrilean bakarrik egin du hobera (+ % 11).

Fuerte crecimiento del turismo extranjero con casi 36.000 pernoctaciones trimestrales más que en I-06 (+21,6%). De éstas, 19.300 (+27,7%) se concentran en Marzo (Ferroforma).

Estabilidad trimestral del turismo estatal (+1, 5%) que sólo mejora en Enero (+11%).

Estatutik bertaratutakoek emandako gauak. 2005-06-07

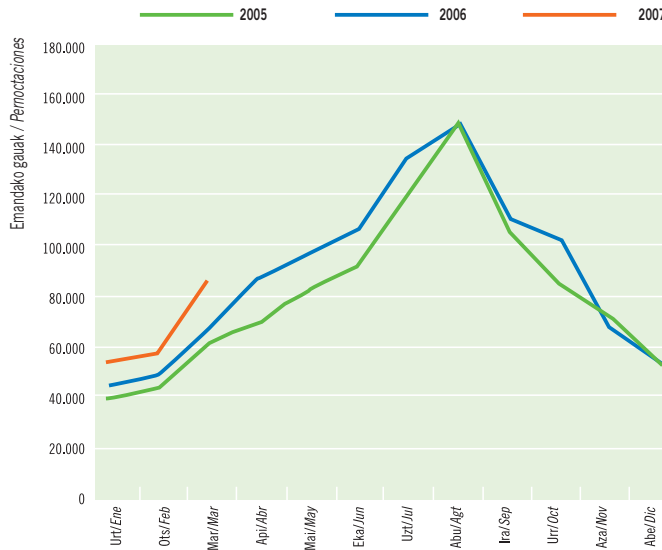
Pernoctaciones procedentes del Estado. 2005-06-07



Iturria /Fuente: Eustat. Establezimendu Turistikoko Hartzailen Inkesta / Encuesta de Establecimientos Turísticos Receptores.

Atzerritik bertaratutakoek emandako gauak. 2005-06-07

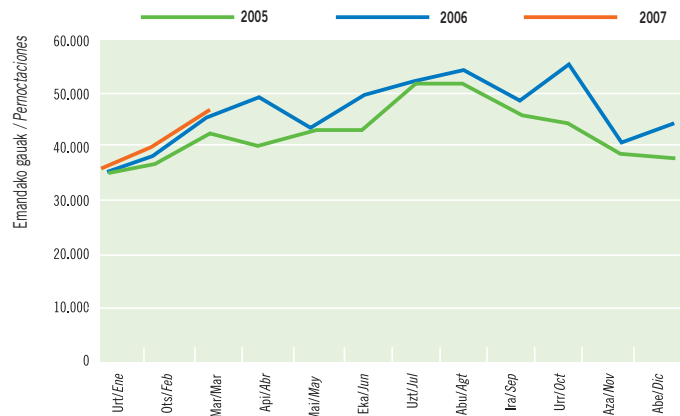
Pernoctaciones procedentes del extranjero. 2005-06-07



Iturria /Fuente: Eustat. Establezimendu Turistikoko Hartzailen Inkesta / Encuesta de Establecimientos Turísticos Receptores.

Euskal Herritik bertarututakoek emandako gauak. 2005-06-07

Pernoctaciones procedentes del País Vasco. 2005-06-07



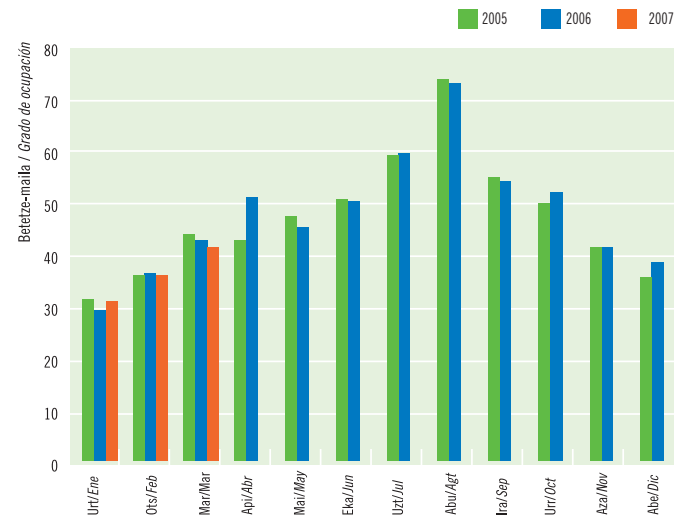
Iturria / Fuente: Eustat. Establezimendu Turistikoko Hartzaileren Inkesta / Encuesta de Establecimientos Turísticos Receptores.

Hiruhileko betetze-maila % 36,5koa izan da. Horrela, +% 0,9 hobetu dira 06-I aldiko emaitzak, plaza-kopuruak ezagutu duen hazkundera (+% 8,7) gau-kopuruak ezagututakoa (+% 6,6) baino handiagoa delako. Martxoan % 41,6ko betetze-maila lortu da, hau da, hiruhileko gehienekoa.

Con un 36,5% de ocupación trimestral, el promedio apenas mejora un +0,9% respecto a I-06 dada la mayor expansión de las plazas (+8,7%) que de las pernoctaciones (+6,6%). Marzo, con una ocupación del 41,6%, máximo trimestral.

Betetze-maila. 2005-06-07. Euskadi

Grado de ocupación. 2005-06-07. Euskadi



Iturria / Fuente: Eustat. Establezimendu Turistikoko Hartzaileren Inkesta / Encuesta de Establecimientos Turísticos Receptores.

Hala ere, turismo atzerri-tarra izan da protagonista nagusia: urtarrilean eta otsailen +% 17ko hazkundera ezagutu ditu eta martxoan +% 28koa (Ferroforma). Hain zuzen ere, 2006ko datuekin alderatuta, Bizkaian atzerri-tarrak 12.660 gau gehiago erregistratu dituzte (+% 33,7).

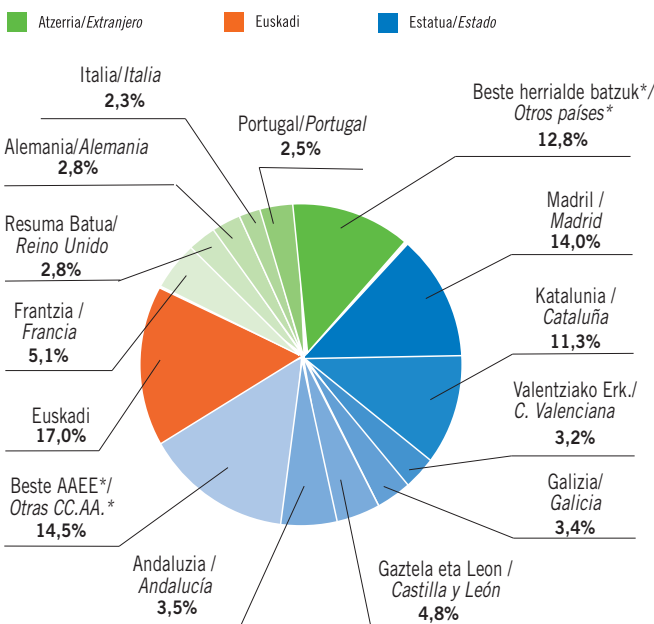
Turismo atzerri-tarrak gora egin du kasu guztietan, baina batez ere frantsesen kasuan (+% 37), Europako gainerako herrialdeen kasuan (+% 71), beste herrialde batzuen kasuan (+% 45) eta USA-Kanadaren (+% 57) kasuan.

Sin embargo, el gran protagonista ha sido el turismo extranjero que, en Enero y Febrero, registra incrementos mensuales del +17% y en Marzo del +28% (Ferroforma). Concretamente Bizkaia recibe, en Marzo, 12.660 pernoctaciones más de extranjeros que en 2006 (+33,7%).

Todas las procedencias aumentan pero especialmente franceses (+37%), resto de Europa (+71%), otros países (+45%) y USA-Canadá (+57%).

Emandako gauak, jatorriaren arabera. 2007ko lehenengo hiruhilekoa

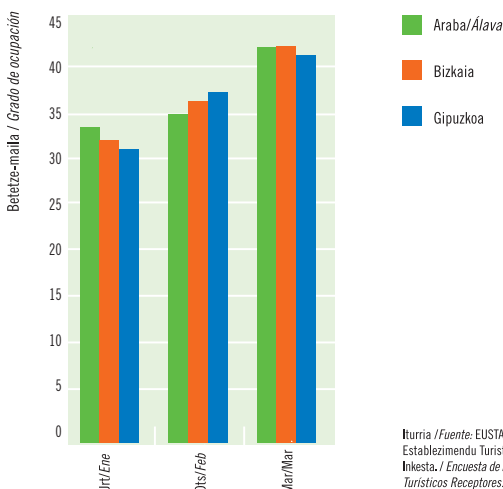
Pernoctaciones según procedencia. Primer trimestre 2007



Elkarte Autonomo edo herrialde bat isolatuta ez da %3ra heltzen./Ninguna CC.AA. o país alcanza aisladamente el 3%. Iturria/Fuente: Eustat. Establezimendu Turistikoko Hartzaileren Inkesta./Encuesta de Establecimientos Turísticos Receptores.

Betetze-maila. 2007ko lehenengo hiruhilekoa. Lurralde Historikoak

Grado de ocupación. Primer trimestre 2007. Territorios históricos

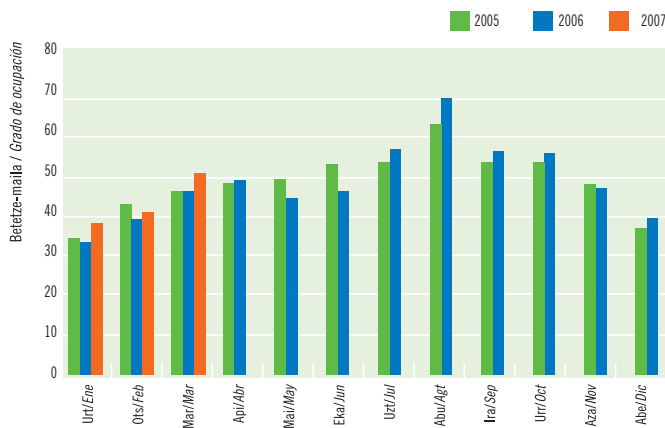


Iturria / Fuente: EUSTAT Establezimendu Turistikoko Hartzaileren Inkesta. / Encuesta de Establecimientos Turísticos Receptores.

Iturria / Fuente: Eustat. Establezimendu Turistikoko Hartzaileren Inkesta / Encuesta de Establecimientos Turísticos Receptores.

Betetze-maila. 2005-06-07. Vitoria-Gasteiz

Grado de ocupación. 2005-06-07. Vitoria-Gasteiz



Iturria / Fuente: Eustat. Establezimendu Turistikoko Hartzaileren Inkesta / Encuesta de Establecimientos Turísticos Receptores.

Hiriburuka, Gasteizek erregistratu ditu betetze-mailarik altuenak: % 37,9 (urtarrila) eta % 50,3 (martxoa) arteko portzentajeak erregistratu dira. Erakutsitako bilakaera positiboari erreparatu, Arabako hiriburua azpimarratu behar da, batez ere urtarrila (+% 13,6ko hobekuntza partikularra).

Por capitales, Vitoria-Gasteiz registra todos los meses los niveles más de ocupación que oscilan entre un 37,9% (enero) a un 50,3% (marzo). Por su evolución positiva destaca, en la capital alavesa, Enero, con una mejora particular del +13,6%.

Aldaketa gutxi ezagutu ditu hiru lurraldeetako hiruhileko betetze-mailak. Araban erregistratu da batez bestekorik altuena (+% 6,7), plazzen % 36,8 bete direlarik; eta Gipuzkoak erregistratu du baxuena, % 36,2ko portzentajearekin (-% 3,8).

Grado de ocupación trimestral con pocos cambios en los tres territorios. El promedio más alto corresponde a Álava con un 36,8% de plazas ocupadas (+6,7%) y el más bajo, a Gipuzkoa, 36,2% (-3,8%).

2006an biziagotu egin zen hotel-eskaintzaren hazkunde-erritmoa. Oraingoz zertxobait moteldu egin da, nahiz eta oraindik erritmo bizia dela esan daitekeen (+% 8,7). Eskaintzak gorakada handiagoa ezagutu du Bizkaian (+% 9) eta Gipuzkoan (+% 10,5), Araban baino (+% 3).

Arabako eskaintza egonkorragoa izan da eta hiruhilekoan ia 7.400 gau erregistratu dira (+% 7,3) eta, ondorioz, Araba da hiruhileko betetze-mailarik altuena duen lurraldea (% 36,8) eta 06-I aldiarekin alderatuta bilakaera bikainena erakutsi duena (+% 6,7).

Bizkaian % 36,6koa izan da hiruhileko betetze-maila (+% 2,6), eta urtarrilean lortu da hobekuntzarik nabarmenena (+% 11).

Gipuzkoan gau-kopuruak lortutako hazkundeak (+% 5) ez du lortu plaza-kopuruak izandakoaren parean geratzea (+% 10,5) eta -% 3,8 gutxitu da hiruhileko betetzea.

En 2006 se aceleró el ritmo de crecimiento de la oferta hotelera que, de momento, se frena ligeramente aunque todavía puede considerarse alto (+8,7%). La oferta ha crecido más en Bizkaia (+9%) y Gipuzkoa (+10,5%) que en Álava (+3%).

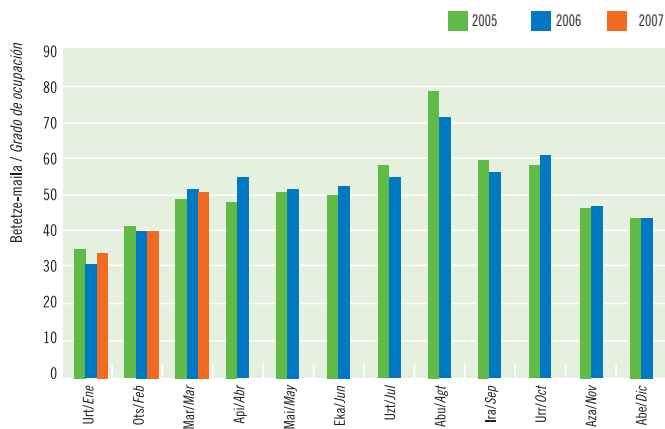
Esta mayor estabilidad alavesa de la oferta, unido a las casi 7.400 pernóctaciones trimestrales más registradas (+7,3%) contribuye a que sea el territorio con mayor grado de ocupación trimestral (36,8%) y de mejor evolución respecto a I-06 (+6,7%).

En Bizkaia, la ocupación trimestral ha sido del 36,6% (+2,6%), siendo Enero el mes que más ha mejorado (+11%).

En Gipuzkoa, el incremento de las pernóctaciones (+5%) no compensa el de las plazas (+10,5%) y su ocupación trimestral disminuye un -3,8%.

Betetze-maila. 2005-06-07. Bilbao

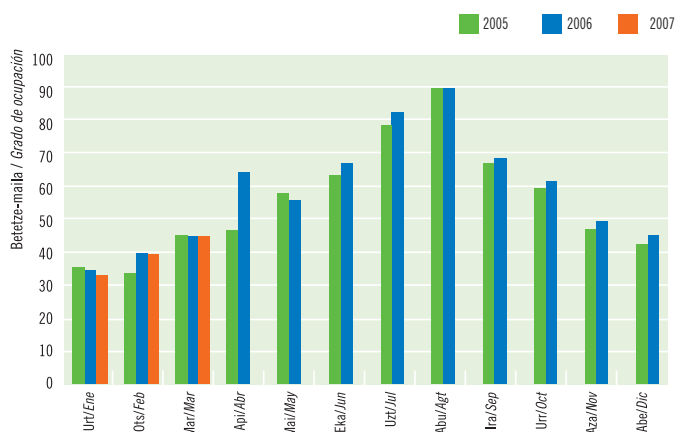
Grado de ocupación. 2005-06-07. Bilbao



Iturria / Fuente: Eustat. Establezimendu Turistikoko Hartzaileren Inkesta / Encuesta de Establecimientos Turísticos Receptores.

Betetze-maila. 2005-06-07. Donostia-San Sebastián

Grado de ocupación. 2005-06-07. Donostia-San Sebastián

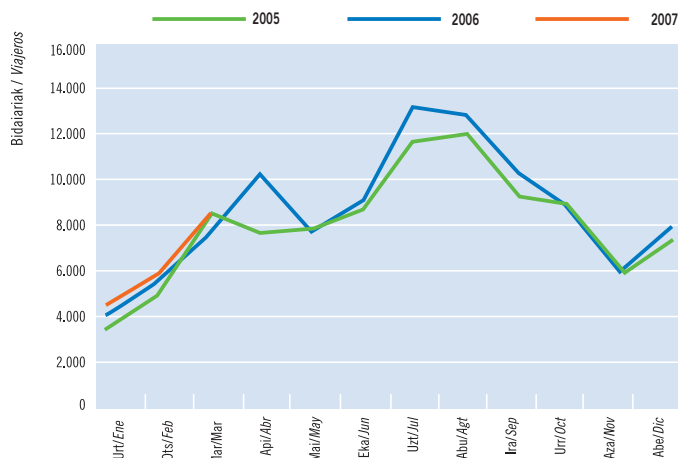


Iturria / Fuente: Eustat. Establezimendu Turistikoko Hartzaileren Inkesta / Encuesta de Establecimientos Turísticos Receptores.

LANDA TURISMOA | TURISMO RURAL

Bidaiarien sarrerak. 2005-06-07. Euskadi

Entrada de viajeros. 2005-06-07. Euskadi



Iturria / Fuente: EUSTAT, Establezimendu Turistikoko Hartzaileren Inkesta / Encuesta de Establecimientos Turísticos Receptores.

Landa-turismoko establezimenduetan bidaiariak egindako sarrera-kopuruak eta bertan igarotako gau-kopuruak bilakaera positiboa eduki dute hilabeteka. Kopuru absolutuetan, lehen hiruhileko honetan 18.100 sarrera (+% 8,5) eta 42.855 gau erregistratu dira (+% 13,6).

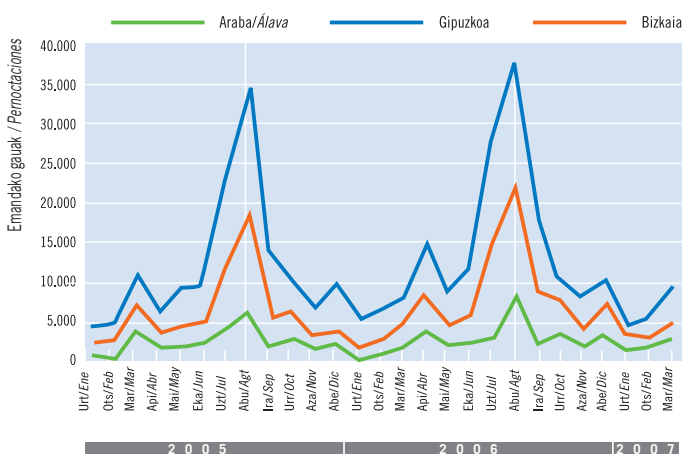
Positiva evolución mensual de las entradas y pernотaciones de viajeros en los establecimientos de turismo rural. En cifras absolutas se han registrado, en este primer trimestre, 18.100 entradas (+8,5%) y 42.855 pernотaciones (+13,6%).

Araba da landa-turismoak ezagutu duen bilakaera positiboaren protagonista nagusia: 06-I aldian baino 1.200 sarrera gehiago (+% 50) eta 3.000 gau gehiago (+% 60) erregistratu dira.

Álava lidera la evolución positiva del turismo rural con 1.200 entradas (+50%) y 3.000 pernотaciones trimestrales más (+60%) que en I-07.

Emandako gauak. 2005-06-07. Lurralde Historikoak

Pernотaciones 2005-06-07. Territorios históricos



Iturria / Fuente: EUSTAT, Establezimendu Turistikoko Hartzaileren Inkesta / Encuesta de Establecimientos Turísticos Receptores.

Marxoaren amaieran, landa-turismoko establezimenduetan 3.245 plazako eskaintza egin zen, hortaz, urtean % 14ko hazkundea izan dela esan daiteke; eta hiru lurraldeetan nabarmendu da aipatu hazkundea.

Jarduerari erreparatzen bazaio, aurrean ez da Aste Santurik egokitu lehen hiruhilekoan, baina, hala ere, hori ez da oztopo izan azpisektoreak bilakaera positiboa erakusteko, eta, orainoan ere (42.855 gau), 05-I aldiko (Aste Santua barne) gau-kopurua (41.987) gaintzeta lortu da.

Kopuru erlatiboetan, urtarrilean erregistratu da hazkunderik nabarmenena (+% 21) eta ondoren kokatu da martxoa (+%15). Lurraldeka, Araban (+% 60) eta Bizkaian (+% 24) lortu da hobera egitea, baina ez Gipuzkoan (-% 2,5). Gipuzkoan martxoan bakarrik lortu da gora egitea (+% 13).

Bezerearen jatorriari erreparatzen bazaio, Gipuzkoan nagusi den Estatuko turismoak behera egin du (-% 19) eta, ondorioz, bertan erregistratuko hiruhileko hazkunde-tasa (+% 3,6) guztietan baxuena da; turismo atzeritarrek, berriz, gora egin du (+% 32,5).

Azaroaren amaieran, landa-turismoko establezimenduetan 3.245 plaza eskaintza egin zen, hortaz, urtean % 14ko hazkundea izan dela esan daiteke; eta hiru lurraldeetan nabarmendu da aipatu hazkundea.

Jarduerari erreparatzen bazaio, aurrean ez da Aste Santurik egokitu lehen hiruhilekoan, baina, hala ere, hori ez da oztopo izan azpisektoreak bilakaera positiboa erakusteko, eta, orainoan ere (42.855 gau), 05-I aldiko (Aste Santua barne) gau-kopurua (41.987) gaintzeta lortu da.

Kopuru erlatiboetan, urtarrilean erregistratu da hazkunderik nabarmenena (+% 21) eta ondoren kokatu da martxoa (+%15). Lurraldeka, Araban (+% 60) eta Bizkaian (+% 24) lortu da hobera egitea, baina ez Gipuzkoan (-% 2,5). Gipuzkoan martxoan bakarrik lortu da gora egitea (+% 13).

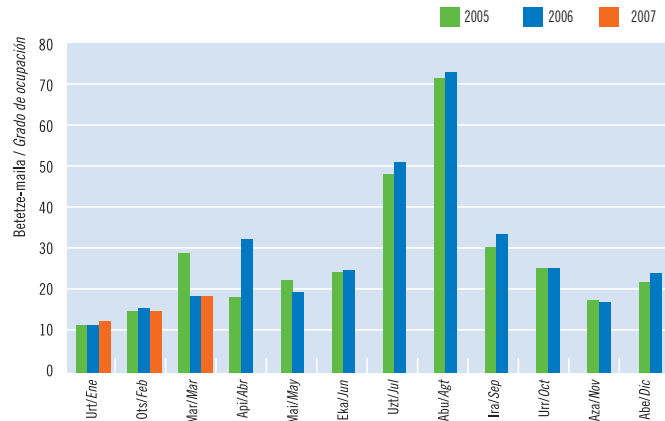
Atendiendo al origen del cliente, el descenso en Gipuzkoa (-19%) del mayoritario turismo estatal hace que su tasa trimestral de crecimiento (+3,6%) sea, con diferencia, la más baja mientras el turismo extranjero (+32,5%) resulta el más expansivo.

Hileko betetze-maila % 12,5 (urtarrilean) eta % 18,7 (martxoan) artean kokatu da. Hiruhileko kopuruei erreparaturaz, % 15,5eko batez bestekoa lortu da (+% 2); lurralde historikoka ez da ia aldaketarik gertatu.

La ocupación mensual oscila entre un 12,5% de las plazas en enero y un 18,7% en marzo. En términos trimestrales supone un promedio de 15,5% (+2%) que, por territorios históricos, se mantiene sin apenas cambios.

Betetze maila. 2005-06-07. Euskadi

Grado de ocupación. 2005-06-07. Euskadi

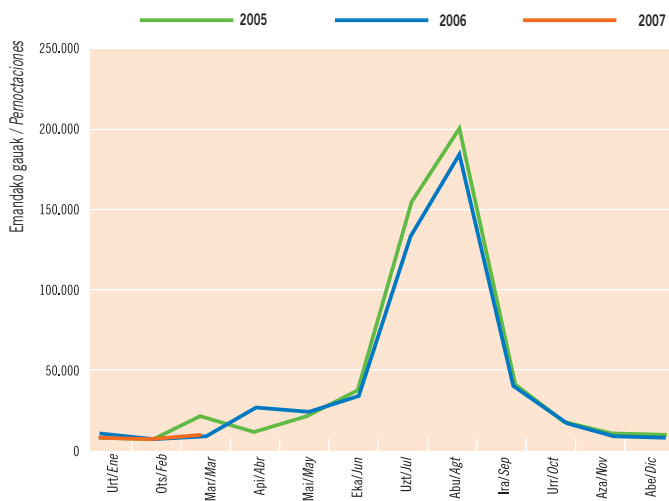


Iturria / Fuente: Eustat. Establezimendu Turistikoko Hartzaileren Inkesta / Encuesta de Establecimientos Turísticos Receptores.

KANPINAK | CAMPINGS

Bidaiariak emandako gauak. 2005-06-07. Euskadi

Pernoctaciones de viajeros. 2005-06-07. Euskadi



Iturria / Fuente: INE. Encuesta de ocupación en acampamentos turísticos.

07-I aldian 4.500 sarrera (+% 26) eta 9.500 gau (-% 1,3) erregistratu dira kanpinetan; horietatik % 32 turista atzerritarrei dagozkie. Zentzu horretan, turista atzerritarrek gurean igarotako gauak +% 18,8 ugaritu dira martxoko emaitzei esker (+% 37).

Los campings han registrado en I-07 4.500 entradas (+26%) y 9.500 pernoctaciones (-1,3%); de éstas el 32% corresponden a extranjeros cuyas pernoctaciones trimestrales han aumentado un +18,8% gracias a Marzo (+37%).

Estatuko turismoak bilakaera irregularra erakutsi du hilabeteka, eta martxoan bakarrik lortu du gora egitea (+% 5).

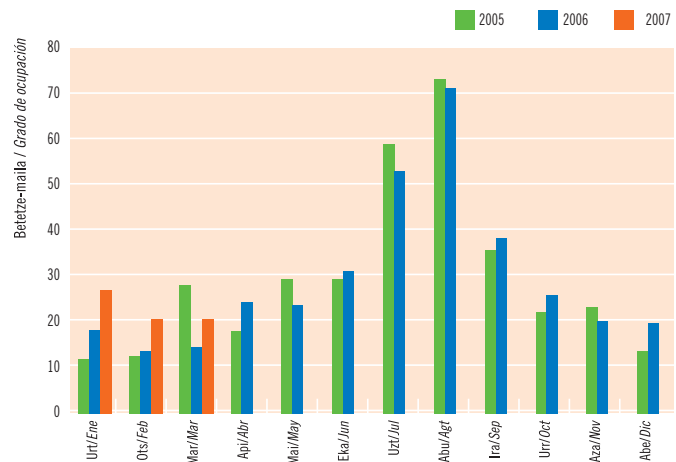
Hiruhileko betetze-maila % 23,4koa da. Izandako bilakaera positiboa plaza-kopuruaren beherakadak (-% 6,5) ekarri du.

Irregular evolución mensual del turismo estatal que sólo crece en Marzo (+5%).

El grado de ocupación trimestral por parcela es del 23,4% con una evolución positiva derivada, exclusivamente, del descenso de las plazas (-6,5%).

Partzela bakoitzeko betetze-maila. 2005-06-07. Euskadi

Grado de ocupación por parcela. 2005-06-07. Euskadi

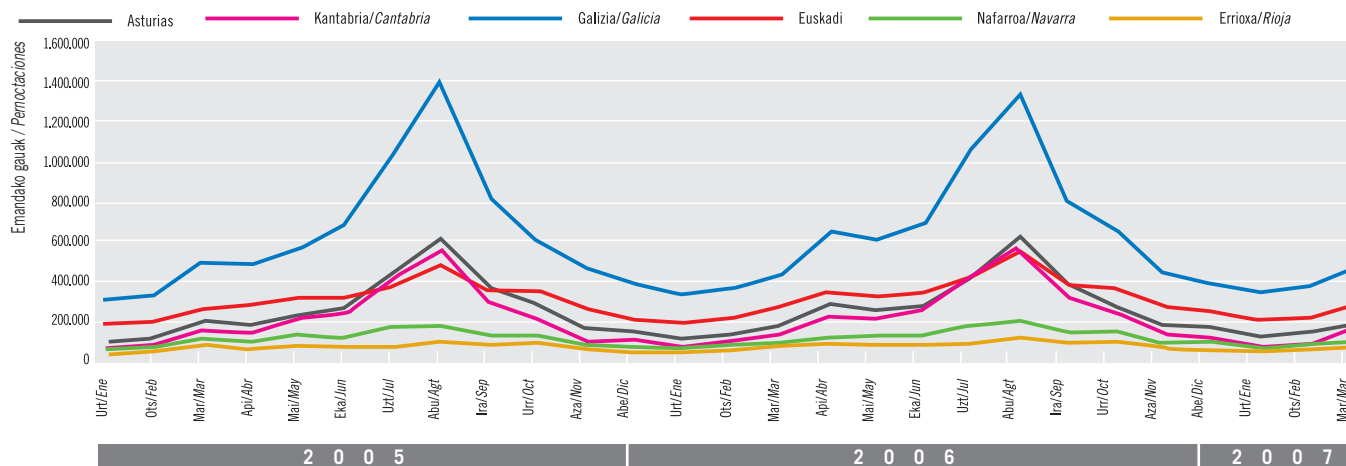


Iturria / Fuente: INE. Encuesta de ocupación en acampamentos turísticos.

ESTATUKO DATUAK | DATOS DEL ESTADO

Hotel-estabuzimenduak: bidaiariak emandako gauak. Inguru hurbileko Autonomia Elkarteak. 2005-06-07

Establecimientos hoteleros: pernociaciones de las CC.AA. del entorno próximo. 2005-06-07



Iturria/Fuente: INE, Encuesta de Ocupación Hotelera, 2003-2004-2005.

Hileko hazkundera +% 9 (urtarrila) eta +% 12,4 (martxoa) artekoa izan da. Asturiasek erakutsitako bilakaera funtsezkoa izan da Europa Berdeak Estatuan duen kuotari eusteko (% 6).

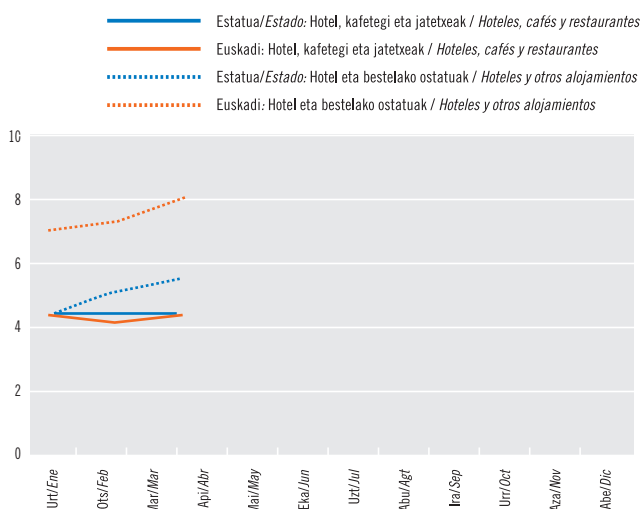
Con un crecimiento mensual particular entre un +9% (enero) y un +12,4% (marzo), Asturias contribuye decisivamente a que la Europa Verde mantenga en I-07 su cuota en el Estado (6%).

07-1 aldian 2,67 milioi gau erregistratu dira Espainia Berdean eta 06-1 aldiko emaitzak +% 5 hobetu dira (+% 5,7 Estatukoa). Hilabeteka eta autonomia-erkidegoka gorabehera handiak ikus daitezke: +% 1,4 (otsaila) eta +% 8,5 (martxoa); eta +% 2,4 (Euskadi) eta +% 10,8 (Asturias).

La España Verde recibe 2,67 millones de pernociaciones en I-07 mejorando un +5% respecto a I-06 (+5,7% estatal). Se trata de una mejoría muy irregular en lo que a meses y Comunidades se refiere y que oscila entre un +1,4% (febrero) y un +8,5% (marzo) y, por Comunidades, entre un +2,4% (Euskadi) y un +10,8% (Asturias).

KPI: Hotel, kafetegi eta jatetxeen taldea. Hotel eta bestelako ostatuak azpitaldea. Urteko tasa. Euskadi eta Estatua. 2007

IPC: Grupo hoteles, cafés y restaurantes. Subgrupo hoteles y otros alojamientos. Tasa de variación anual. Euskadi y Estado. 2007



Iturria/Fuente: INE, Índice de Precios de Consumo. Base 2001

Hotel, kafetegi eta jatetxeen KPI nahiko egonkor mantendu da eta Estatukoaren parean egon da; hotelen berariazko indizeak, berriz, hazkunde nabarmena ezagutu du eta 7,1 (urtarrila) eta 8,1 (matxoa) arteko tasak erregistratu dira.

Mientras el IPC de hoteles, cafés y restaurantes se mantiene mensualmente bastante estable y similar al estatal, el específico de hoteles experimenta un importante crecimiento mensual, con tasas entre un 7,1 (Enero) y un 8,1 (Marzo).

Jarduera turistikoaren emaitza nagusiak

Principales resultados de la actividad turística

Ostatu Turistikoen Eskaintza: 2007ko martxo

Oferta de Alojamientos Turísticos: marzo 2007

	Hotel-establimenduak / Establecimientos hoteleros			Landa Turismoa / Turismo Rural			Kanpinak / Campings	
	Establimenduak / Establecimientos	Tokiak / Plazas	Gelak / Habitaciones	Establimenduak / Establecimientos	Tokiak / Plazas	Gelak / Habitaciones	Establimenduak / Establecimientos	Tokiak / Plazas
Euskadi:	395	23.252	12.565	306	3.245	1.513	13	7.657
Δ%*	3,1	8,7	8,6	7,4	13,9	10,6	-7,1	-6,5
Araba-Álava:	63	3.413	1.893	62	577	273	-	-
Δ%*	3,3	3,3	3,4	10,7	13,6	12,3	-	-
Bizkaia	170	11.189	6.155	104	1095	516	-	-
Δ%*	3,7	9,1	10,2	7,2	13,5	9,3	-	-
Gipuzkoa	162	8.650	4.517	140	1.573	724	-	-
Δ%*	2,5	10,5	8,8	6,1	14,2	10,9	-	-

* Gehikuntza, aurreko urteko aldi beraren aldean./ Incremento respecto al mismo período año anterior.
Iturria/Fuente: EUSTAT, Establezimendu Turistiko Hartzaileen Inkesta/Encuesta de Establecimientos Turísticos Receptores.
INE, Encuesta de Ocupación en Alojamientos Turísticos (acampamentos turísticos)

Hotel-establimenduak

Establecimientos hoteleros

Esparrua / Ambito	Sarrerak / Entrada de Viajeros	Gaualdiak / Pernoctaciones							Betetze-maila % / Grado Ocupación %	Batez besteko egonaldia / Estancia Media (egunak/días)	Hotele-tako prezioen indizea / Índice de Precios Hoteleros (1)	
		Guztira / Total	Jatorria / Residentes			Zonak / Zonas						
			Euskadi	Beste AAE E / Otras CC. AA.	Atzerria / Extranjero	Hiriburua / Capital	Itsasertza / Litoral	Barrualdea / Interior				
EUSKADI	Urtarril/Enero	108.287	196.765	35.436	106.786	54.543	128.643	15.955	52.167	31,08	1,82	104,8
	Otsail/Febrero	120.941	218.591	39.881	119.703	59.007	134.657	23.612	60.322	36,11	1,81	108,1
	Martxo/Marzo	166.523	299.499	46.462	164.142	88.895	183.798	32.056	83.645	41,55	1,80	108,9
	Guztira/Total-07	395.751	714.855	121.779	390.631	202.445	447.098	71.623	196.134	36,49	1,81	-
	Δ % I-07*	6,40	6,60	2,21	1,50	21,55	5,41	5,39	9,90	0,86	0,19	-
ARABA - ÁLAVA	Urtarril/Enero	17.288	31.004	6.868	16.115	8.021	26.458		4.546	33,01	1,79	-
	Otsail/Febrero	19.142	32.801	6.533	19.590	6.678	25.558		7.243	34,92	1,71	-
	Martxo/Marzo	25.959	44.349	7.776	26.300	10.273	35.100		9.249	41,92	1,71	-
	Guztira/Total-07	62.389	108.154	21.177	62.005	24.972	87.116		21.038	36,83	1,73	-
	Δ % I-07*	5,27	7,31	-6,86	7,73	21,86	9,26		-0,07	6,66	1,94	-
BIZKAIA	Urtarril/Enero	53.633	96.910	17.759	51.170	27.981	63.539	6.904	26.467	31,01	1,81	-
	Otsail/Febrero	59.241	105.012	19.512	54.479	31.021	66.985	8.619	29.408	36,09	1,77	-
	Martxo/Marzo	80.130	145.875	19.758	75.915	50.202	93.126	10.570	42.179	42,06	1,82	-
	Guztira/Total-07	193.004	347.797	57.029	181.564	109.204	223.650	26.093	98.054	36,60	1,80	-
	Δ % I-07*	7,45	7,64	3,52	1,14	23,38	2,72	4,70	21,86	2,62	0,18	-
GIPUZKOA	Urtarril/Enero	37.366	68.851	10.809	39.501	18.541	38.646	9.051	21.154	30,38	1,84	-
	Otsail/Febrero	42.558	80.778	13.836	45.634	21.308	42.114	14.993	23.671	36,66	1,90	-
	Martxo/Marzo	60.434	109.275	18.928	61.927	28.420	55.572	21.486	32.217	40,75	1,81	-
	Guztira/Total-07	140.358	258.904	43.573	147.062	68.269	136.332	45.530	77.042	36,20	1,84	-
	Δ % I-07*	5,50	4,95	5,45	-0,50	18,61	7,60	5,79	0,13	-3,77	-0,52	-
ESTATUA(1) / ESTADO	Guztira/Total-07	15.296.067	43.639.438	**	20.250.766	23.388.673	-	-	-	46,18	2,85	112,0***
	Δ % I-07*	4,77	5,72	-	3,59	7,64	-	-	-	1,15	0,81	-
	Kuota/Cuota Euskadi %	2,59	1,64	-	1,93	0,87	-	-	-	-	-	-

*Gehikuntza, aurreko urteko aldi beraren aldean./ Incremento respecto al mismo período año anterior.

***"Beste AAE E" Egoiliarren artean barne hartuak./ Includidos en Residentes Otras CC.AA.

***Hiruhilekoaren azken hilabetearen dagozkio./ Correspondientes al último mes del trimestre.

Iturria/Fuente: EUSTAT, Establezimendu Turistiko Hartzaileen Inkesta/Encuesta de Establecimientos Turísticos Receptores

(1)INE, Encuesta de Ocupación Hotelera e Índice de Precios Hoteleros.

Nekazalturismoak eta kanpinak

Establecimientos de turismo rural y campings

Landa Turismoa / Turismo Rural									Kanpinak / Campings ⁽¹⁾				
Esparrua Ámbito	Sarrerak Entrada de Viajeros	Gaualdiak / Pernoctaciones				Betetze maila (%) Grado Ocupación (%)	Batez besteko egonaldia Estancia Media	Sarrera Entradas	Emandako Gauak / Pernoctaciones			Betetze- maila (%) Grado Ocupación (%)	
		Guztira Total	Jatorria / Residentes						Guztira Total	Jatorria / Residentes			
			Euskadi	Beste AAE Otras CC. AA.	Atzerria Extranjero					Estatua Estado	Atzerria Extranjero		
EUSKADI	Urtarrila/Enero	4.228	11.426	4.668	4.901	1.857	12,49	2,70	980	2.497	1.888	609	27,87
	Otsaila/Febrero	5.579	12.659	6.082	5.139	1.438	14,84	2,27	924	2.092	1.343	749	21,34
	Martxoal/Marzo	8.301	18.770	7.241	8.457	3.072	18,66	2,26	2.603	4.919	3.230	1.689	21,43
	Guztira/Total-07	18.108	42.855	17.991	18.497	6.367	15,45	2,37	4.507	9.508	6.461	3.047	23,41
	Δ % 1-07*	8,53	13,57	19,39	3,56	32,56	2,03	4,65	25,89	-1,34	-8,65	18,84	53,89
ARABA - ÁLAVA	Urtarrila/Enero	923	2.305	1.139	928	238	13,21	2,50	-	-	-	-	-
	Otsaila/Febrero	1.220	2.396	1.236	1.100	60	15,59	1,96	-	-	-	-	-
	Martxoal/Marzo	1.462	3.331	1.395	1.241	695	18,62	2,28	-	-	-	-	-
	Guztira/Total-07	3.605	8.032	3.770	3.269	993	15,84	2,23	-	-	-	-	-
	Δ % 1-07*	50,02	59,78	36,45	69,55	195,54	43,57	6,50	-	-	-	-	-
BIZKAIA	Urtarrila/Enero	1.440	4.054	1.368	2.036	650	13,58	2,82	-	-	-	-	-
	Otsaila/Febrero	1.539	3.995	1.702	1.747	546	14,37	2,60	-	-	-	-	-
	Martxoal/Marzo	2.501	5.692	2.014	2.801	877	16,77	2,28	-	-	-	-	-
	Guztira/Total-07	5.480	13.741	5.084	6.584	2.073	15,00	2,51	-	-	-	-	-
	Δ % 1-07*	7,85	23,86	10,71	26,15	61,57	11,55	14,84	-	-	-	-	-
GIPUZKOA	Urtarrila/Enero	1.865	5.067	2.161	1.937	969	11,47	2,72	-	-	-	-	-
	Otsaila/Febrero	2.820	6.268	3.144	2.292	832	14,87	2,22	-	-	-	-	-
	Martxoal/Marzo	4.338	9.747	3.832	4.415	1.500	19,99	2,25	-	-	-	-	-
	Guztira/Total-07	9.023	21.082	9.137	8.644	3.301	15,61	2,34	-	-	-	-	-
	Δ % 1-07*	-1,93	-2,45	18,45	-19,32	3,67	-12,52	-0,53	-	-	-	-	-
ESTATUA ⁽¹⁾ ESTADO	Guztira/Total-07	425.287	1.010.181	**	822.293	187.888	11,67	2,38	436.699	2.629.814	717.699	1.912.115	19,28
	D%1-07*	11,56	6,79	-	7,84	2,47	-2,34	-4,27	14,54	7,55	9,03	7,00	-45,80
	Kuota/Cuota Euskadi %	4,26	4,24	-	2,25	3,39	-	-	1,03	0,36	0,90	0,16	-

*Gehikuntza, aurreko urteko aldi beraren aldean./Incremento respecto al mismo período año anterior.

**Beste AAE* Egoiliarren artean barne hartuak./Incluidos en Residentes Otras CC.AA.

Iturria/Fuente: EUSTAT, Establezimendu Turistik Hartzaileen Inkesta/Encuesta de Establecimientos Turísticos Receptores

(1)INE, Encuesta de Ocupación Hotelera e Índice de Precios Hoteleros.

KPI: Hotel, kafetegi eta jatetxeen taldea

IPC: Grupo hoteles, cafeterías y restaurantes

	Urria/ Octubre	Azaroa/ Noviembre	Abendua/ Diciembre
Estatua/Estado	4,6	4,6	4,7
Euskadi	4,7	4,4	4,6
Araba/Álava	4,3	4,2	4,3
Bizkaia (Bilbo-Bilbao)	4,9	4,9	4,6
Gipuzkoa(Donostia-SS)	4,5	4,2	4,9

Iturria/Fuente: INE, Índice de Precios de Consumo. Base 2001

Ostalaritza-establezimendutako landunak: 2007ko martxo

Personal Ocupado en Establecimientos Hoteleros. Marzo 2007

	Langile Ordaindu gabeak Personal no remunerado	Langile rdainduak Personal remunerado		Landunak Guztira Total Personal Ocupado
		Finkoak Fijo	Aldi Baterakoak Eventual	
Euskadi	260	2.918	944	4.122
Δ %*	11,6%	9,7%	4,8%	8,6%
Araba/Álava	30	360	148	538
Bizkaia	134	1.482	418	2.034
Gipuzkoa	96	1076	378	1.550

*Gehikuntza, aurreko urteko aldi beraren aldean./Incremento respecto al mismo período año anterior.

Iturria/Fuente: EUSTAT, Establezimendu Turistik Hartzaileen Inkesta/Encuesta de Establecimientos Turísticos Receptores

Establezimendu turistikoak: Emandako gauak, jatorriaren arabera. Urteko metatua

Establecimientos turísticos: Pernoctaciones según procedencia. Acumulado anual

Bertaraturatutako emandako gauak Pernoctaciones procedentes de:	Hotel-establezimenduak / Establecimientos hoteleros								Nekazal Turismoak / Turismo Rural			
	Euskal AE/CA de Euskadi			Araba/Álava		Bizkaia		Gipuzkoa		Euskal AE/CA de Euskadi		
	Metatutako Gaualdiak Pernoctaciones acumuladas	Δ% I-07*	Δ% Guztira/ Total 07*	Metatutako Gaualdiak Pernoctaciones acumuladas	Δ% Guztira/ Total 07*	Metatutako Gaualdiak Pernoctaciones acumuladas	Δ% Guztira/ Total 07*	Metatutako Gaualdiak Pernoctaciones acumuladas	Δ% Guztira/ Total 07*	Metatutako Gaualdiak/ Pernoctaciones acumuladas	Δ% I-07*	Δ% Guztira/ Total 07*
Guztira / Total	714.855	6,6	6,6	108.154	7,3	347.797	7,6	258.904	5,0	42.855	13,6	13,6
Euskal.AE / CA de Euskadi	121.779	2,2	2,2	21.177	-6,9	57.029	3,5	43.573	5,4	17.991	19,4	19,4
ESTATUA / ESTADO												
Estatua Guztira / Resto del Estado	390.631	1,5	1,5	62.005	7,7	181.564	1,1	147.062	-0,5	18.497	3,6	3,6
Andaluzia/Andalucía	25.091	15,1	15,1	8.083	60,2	10.202	1,0	6.806	2,4	262	-45,4	-45,4
Aragoi/Aragón	18.368	22,8	22,8	3.505	19,9	5.814	8,4	9.049	35,7	1.399	97,3	97,3
Asturias/Asturias	17.899	17,9	17,9	3.418	40,8	7.797	5,5	6.684	24,7	450	-53,2	-53,2
Balearrak/Baleares	7.138	6,5	6,5	645	-15,1	3.358	-4,2	3.135	28,6	222	-11,2	-11,2
Kanariak/Canarias	7.309	29,2	29,2	736	22,9	5.007	58,3	1.566	-17,4	199	30,1	30,1
Kantabria/Cantabria	11.847	7,1	7,1	1.735	-14,0	5.242	19,3	4.870	4,8	838	42,8	42,8
Gaztela-Mantxa/ Castilla-La Mancha	9.706	0,4	0,4	1.603	17,2	5.278	1,1	2.825	-8,3	475	-65,3	-65,3
Gaztela eta Leon/ Castilla y León	34.568	16,6	16,6	6.973	27,2	14.040	6,9	13.555	22,9	1.333	42,9	42,9
Katalunia/Cataluña	80.667	-2,6	-2,6	9.656	-11,6	35.577	-1,7	35.434	-0,7	4.391	-5,0	-5,0
Valentziako Erk/C. Valenciana	22.535	3,2	3,2	3.362	16,1	10.577	20,9	8.596	-15,6	1.234	125,2	125,2
Extremadura/ Extremadura	3.884	-0,4	-0,4	508	18,1	2.085	7,6	1.291	-15,8	112	-26,3	-26,3
Galizia/ Galicia	24.113	5,9	5,9	3.229	-10,4	12.530	1,1	8.354	23,4	903	48,5	48,5
Errioxa/Rioja (la)	6.808	-21,4	-21,4	820	-14,4	2.842	14,7	3.146	-39,8	679	0,1	0,1
Madril/Madrid	100.015	-9,1	-9,1	14.639	-6,8	53.254	-6,4	32.122	-14,1	4.575	-1,2	-1,2
Murtzia/Murcia	4.459	-3,7	-3,7	903	94,6	2.146	-20,9	1.410	-3,2	54	22,7	22,7
Nafarroa/Navarra	15.835	3,6	3,6	2.050	6,5	5.708	1,1	8.077	4,7	1.130	-0,8	-0,8
Ceuta eta Melilla/ Ceuta y Melilla	389	23,5	23,5	140	438,5	107	-55,2	142	184,0	241	0,0	0,0
ATZERRIA / EXTRANJERO												
Atzerria/Extranjero	202.445	21,5	21,5	24.972	21,9	109.204	23,4	68.269	18,6	6.367	32,6	32,6
Alemania/Alemania	19.949	5,6	5,6	2.756	9,1	11.408	1,1	5.785	14,1	179	-44,2	-44,2
Austria/Austria	1.505	12,7	12,7	234	207,9	957	29,3	314	-39,5	8	0,0	0,0
Belgika/Bélgica	4.348	4,5	4,5	521	36,0	3.001	-1,5	826	12,8	37	0,0	0,0
Danimarka/Dinamarca	1.087	5,8	5,8	109	159,5	704	39,7	274	-43,0	0	-	-
Finlandia/Finlandia	2.641	94,6	94,6	88	125,6	1.903	84,0	650	128,9	0	0,0	0,0
Frantzia/Francia	36.278	31,3	31,3	3.489	22,0	13.803	32,7	18.986	32,2	857	-1,7	-1,7
Grezia/Grecia	1.536	-11,2	-11,2	0	-100,0	1.260	-12,4	276	15,5	0	0,0	0,0
Holanda/Holanda	3.513	18,6	18,6	354	71,0	1.626	-13,2	1.533	73,8	16	-57,9	-57,9
Irlanda/Irlanda	3.437	131,9	131,9	857	460,1	1.330	82,9	1.250	107,6	18	0,0	0,0
Italia/Italia	16.700	15,0	15,0	1.808	25,6	10.125	9,0	4.767	25,6	193	-38,3	-38,3
Luxemburgo/ Luxemburgo	333	-9,3	-9,3	70	2,9	142	-22,4	121	4,3	0	-	-
Portugal/Portugal	17.720	1,5	1,5	2.701	-35,1	9.904	49,2	5.115	-23,2	3.160	117,2	117,2
Erresuma Batua/ Reino Unido	19.953	4,1	4,1	3.078	12,1	11.365	-0,1	5.510	9,2	239	-5,5	-5,5
Suedia/Suecia	3.244	43,7	43,7	352	120,0	1.943	44,9	949	25,5	0	0,0	0,0
Europako besteak/ Resto Europa	15.107	34,4	34,4	1.982	60,1	9.445	47,3	3.680	2,4	690	28,7	28,7
Iberoamerika/ Iberoamérica	16.488	23,8	23,8	2.307	68,0	8.138	4,9	6.043	44,3	329	147,4	147,4
Usa-Kanada-Canadá	12.269	36,3	36,3	1.486	21,4	6.669	45,4	4.114	28,9	36	-81,5	-81,5
Japonia/Japón	2.641	1,5	1,5	288	58,2	1.422	-7,7	931	5,9	157	0,0	0,0
Beste herrialdeak/ Otros Países	23.696	47,5	47,5	2.492	59,1	14.059	68,7	7.145	16,0	448	30,2	30,2

*Gehikuntza aurreko urteko aldi beraren aldean. / Incremento respecto al mismo período año anterior.

Iturria / Fuente: EUSTAT, Establezimendu Turistiko Hartzaileen Inkesta. / Encuesta de Establecimientos Turísticos Receptores.

Lanketa / Elaboración: IKEI
Fotokonposaketa / Fotocomposición: mccgraphics
Inprimaketa / Impresión: mccgraphics
L.G. / D.L.: SS-431/2000

EUSKADI
atsegin handiz
con mucho gusto

Argibide gehiago behar izanez gero:
Harremanetarako telefonoa: 945 01 99 61 / Fax: 945 01 99 31 / e-mail: publituris@ej-gv.es
Web: www.eustat.es
www.euskadi.net/turismo (Euskal turismoaren estatistika orokorrak)

Para más información:
Teléfono de contacto: 945 01 99 61 / Fax: 945 01 99 31 / e-mail: publituris@ej-gv.es
Web: www.eustat.es
www.euskadi.net/turismo (Estadísticas generales del turismo vasco)