



Euskal Turismoaren Begiralea Monitor del Turismo Vasco

Euskal turismoak 2002 urtean lortutako amaierako balantzea positiboa izan da: 1.500.000 bidaiari baino gehiago (+%9) eta 2.850.000 (+%8) gau igaro dituzte gurean. Hiruhileko honetako emaitzetan eragin handia izan du 01-IV aldian baino %17 gau gehiago igaro direla Bizkaian.

Balance final positivo para el turismo vasco en 2002, con más de 1.500.000 viajeros (+9%) y 2.850.000 pernoctaciones (+8%). Este trimestre gracias, principalmente, a los resultados de Bizkaia, con un 17% más de pernoctaciones que en IV-01.

2002. Urtea: turista-sarrera bikaina; betetze-maila baxuagoa

Azken hiruhilekoan hainbat festa ospatu dira (Domu Santu eguna, Konstituzioaren Zubia, Gabonak) eta hainbat feria eta biltzar antolatu, hala nola Ferroforma Bilbaon (urriak 20-23) edo Gastronomía Biltzarra Donostian (azaroak 18-21); datuok ikusita pentsa zitekeen urtea ixteko saldo positiboa lortuko zela, azken bi urteotako joera negatiboa apurtuz. Aurreikuspenak bete egin dira eta hiruhilekoan %8 gehiago izan dira gurera etorritako bidaiariak; horrela, ur-

teko emaitzei dagokienez, bidaiarien hazkunde-indizea %9 da -%8 bertan igarotako gauena-, 1999an lortutakoa gaindituz, hain zuzen emaitza positiboa lortu zen azken urtea (+%7). Emaitzok are garrantzitsuagoak dira kontuan hartzen bada Estatuan ezagututako atzerapena (-%3,5 gau gutxiago) eta beste hainbat Autonomia Erkidegotan izandakoa, hala nola, Asturias (-%1,5), Nafarroa (-%0,7) edo Kantabria (+%0,4).

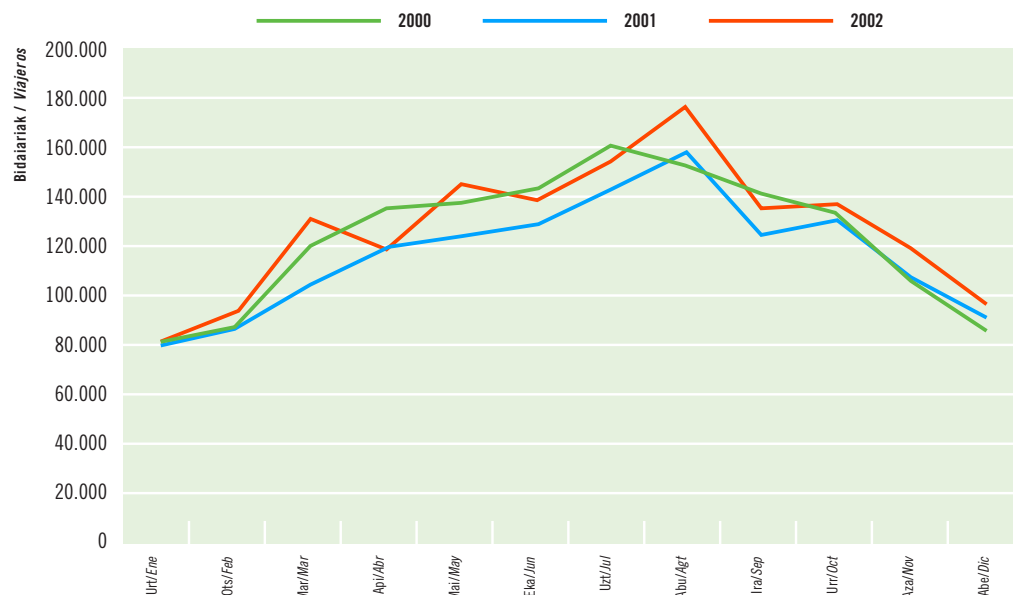
2002 año de máxima afluencia turística, pero no de mejor ocupación

La coincidencia de varias fiestas (Todos los Santos, Puente de Constitución, Navidad) así como la celebración de ferias y congresos como Ferroforma en Bilbao (20-23 de Octubre) o el Congreso de Gastronomía en Donostia (18-21 de Noviembre) le otorgaban a priori, a este último trimestre, unas expectativas prometedoras para poder cerrar el año con un saldo positivo que rompiese la tendencia negativa de los dos últimos años.

Las expectativas se han cumplido y el 8% más de entradas trimestrales de viajeros hace que, en el cómputo anual, el índice de crecimiento de viajeros sea del 9%, -8% de pernoctaciones-, superando así el observado en 1999, último año de signo positivo (+7%). Estos resultados cobran mayor relevancia si se tiene en cuenta la recesión en el Estado (-3,5% de pernoctaciones) y otras CC.AA. próximas como Asturias (-1,5%), Navarra (-0,7%) o Cantabria (+0,4%).

Hotel-establezimenduak:
Bidaiarien sarrerak.
2000-01-02. Euskadi.

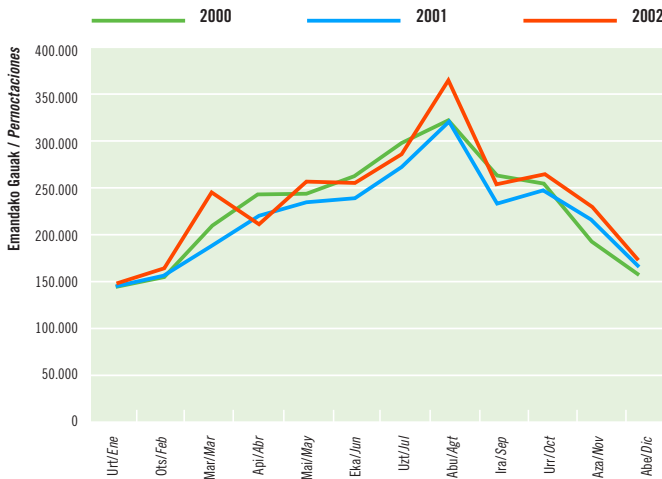
Establecimientos hoteleros:
Entrada de viajeros.
2000-01-02. Euskadi.



HOTEL-ESTABLEZIMENDUAK | ESTABLECIMIENTOS HOTELEROS

Emandako gauak. 2000-01-02. Euskadi

Pernoctaciones de viajeros. 2000-01-02. Euskadi



Iturria / Fuente: Eustat. Establezimendu Turistikoko Hartzailen Inkesta. / Encuesta de Establecimientos Turísticos Receptores.

Lurraldeka, emaitza desberdinak lortu dira hiruhileko bonetan. Araban bidaiariaren sarrera egonkortzea lortu da; Gipuzkoan, berriz, bazkundera geldotu da (+%6) eta Bizkaian, aitzitik, bizkortu (+%14) eta are gehiago ugartu da bertan igarotako gau-kopurua (+%17).

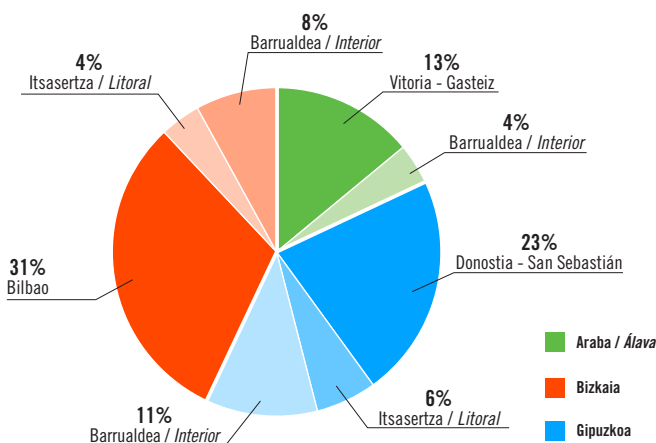
Trimestre irregular según los territorios. Se estabiliza la entrada de viajeros en Álava, se ralentiza su crecimiento en Gipuzkoa (+6%) y se acelera en Bizkaia (+14%), más aún las pernoctaciones (+17%).

Bizkaian igarotako gauak 23.000 gehiago izan dira urrian –Ferroforma– eta 18.000 gehiago azaroan; horri esker lortu da Gipuzkoak hiruhileko bonetan lortutako emaitzak hobetzea (+%3).

La expansión de Bizkaia (+17%) gracias a las casi 23.000 pernoctaciones más en Octubre –Ferroforma– y 18.000 en Noviembre. Diciembre (+13%) salva el trimestre en Gipuzkoa (+3%).

Emandako gauen espazio-banaketa. 2002ko laugarren hiruhilekoa

Distribución espacial de las pernoctaciones. Cuarto trimestre 2002



Iturria / Fuente: Eustat. Establezimendu Turistikoko Hartzailen Inkesta. / Encuesta de Establecimientos Turísticos Receptores.

Hala ere, lurralde guztiek ez dute bilakaera positibo berdina eza-gutu. Araban igarotako gauak %8,5 gutxiago izan dira –2000 eta 2001 urteetan goranzko joerari eustea lortu da– eta urte amaierako saldoan %1,5 gau gutxiago lortu dira.

Kontrako muturrean ageri dira Bizkaia eta Gipuzkoa; bidaiariaren sarrerei dagokienez bi lurraldeetan lortu da egoera hobetzea (+%10 urteko), baina emaitza hobeak lortu ditu Bizkaia bertan igarotako gauei dagokienez (+%12). Zentzu horretan eragin handia izan dute barrualdean lortutako emaitzek, hots, 2001ean baino 42.200 gau gehiago izan dira (+%26).

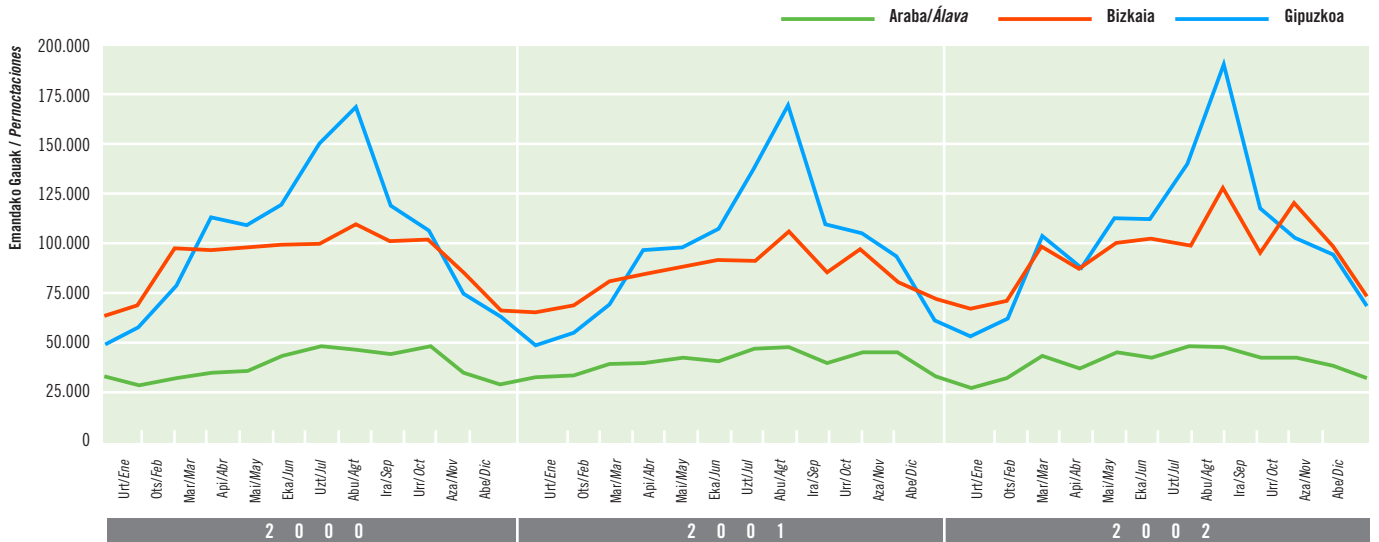
2003. urterako bidaiariaren sarrerak goranzko joerari eustea espero da, izan ere, euskal turismoaren egitura kontuan hartuta ez dirudi Prestigeren itzal beltzak eragin handia izango duenik turisten ohituretan.

Ahora bien, no todos los territorios participan en esta evolución positiva. Con una pérdida trimestral en las pernoctaciones del 8,5%, Álava –que en 2000 y 2001 había conseguido mantener su particular evolución al alza– salda el año con una ligera pérdida del 1,5% de las pernoctaciones. En el otro extremo Bizkaia y Gipuzkoa, ambas con una recuperación similar en cuanto a entradas (+10% anual) pero de mayor venta-ja vizcaína si se refiere a las pernoctaciones (+12%). A ello ha contribuido la expansión de la zona interior con 42.200 pernoctaciones más que en 2001 (+26%).

Solo cabe esperar que en el 2003 la afluencia de visitantes mantenga su tendencia al alza ya que dada la estructura del turismo vasco, la sombra del Prestige, no parece que afectará al grueso de los turistas que nos visitan.

Bidaiariak emandako gauak. 2000-01-02. Lurralde Historikoak

Pernoctaciones de viajeros. 2000-01-02. Territorios Históricos



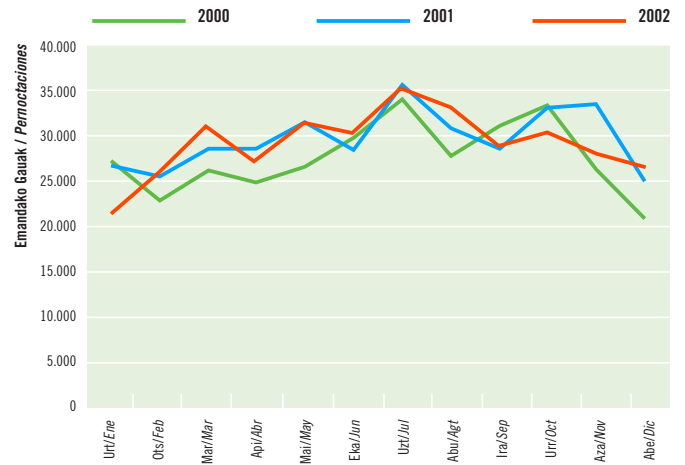
Iturria / Fuente: Eustat. Establezimendu Turistikoko Hartzaileren Inkesta. / Encuesta de Establecimientos Turísticos Receptores.

Barrualdean lortu da hirubileko dinamismo (+%10) eta urteko dinamismo (+%9) handiena, Bizkaiari eskerrak. Gasteizek lortu ditu emaitzarik txarrenak eta horrek murriztu edo gutxitu egin du Bilbaon eta Donostian lortutako emaitza bikainen eragina (+%10 urteko, hurrenez hurren).

Mayor dinamismo trimestral (+10%) y anual (+9%) en el interior; gracias a Bizkaia. Los peores resultados de Vitoria reducen el impacto del auge experimentado en Bilbao y San Sebastián (+10% anual, respectivamente).

Bidaiariak emandako gauak. 2000-01-02. Vitoria-Gasteiz

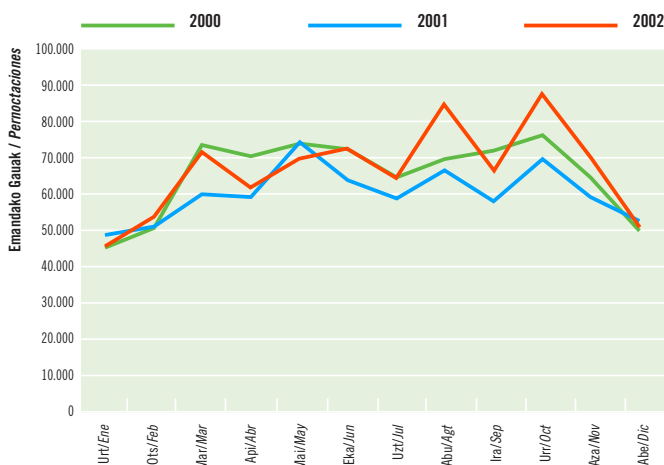
Pernoctaciones de viajeros. 2000-01-02. Vitoria-Gasteiz



Iturria / Fuente: Eustat. Establezimendu Turistikoko Hartzaileren Inkesta. / Encuesta de Establecimientos Turísticos Receptores.

Bidaiariak emandako gauak. 2000-01-02. Bilbao

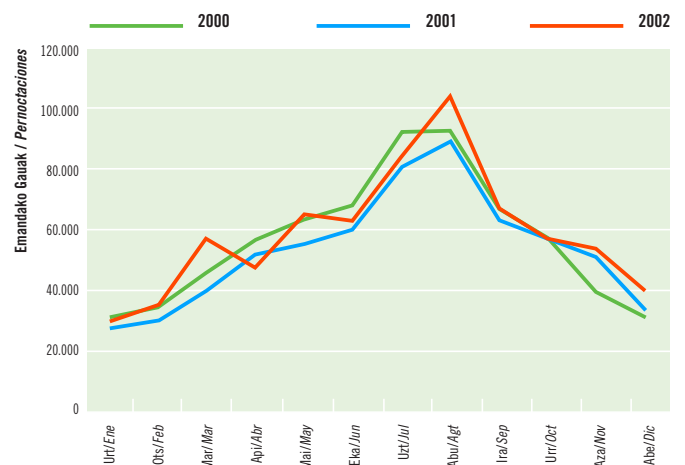
Pernoctaciones de viajeros. 2000-01-02. Bilbao



Iturria / Fuente: Eustat. Establezimendu Turistikoko Hartzaileren Inkesta. / Encuesta de Establecimientos Turísticos Receptores.

Bidaiariak emandako gauak. 2000-01-02. Donostia-San Sebastián

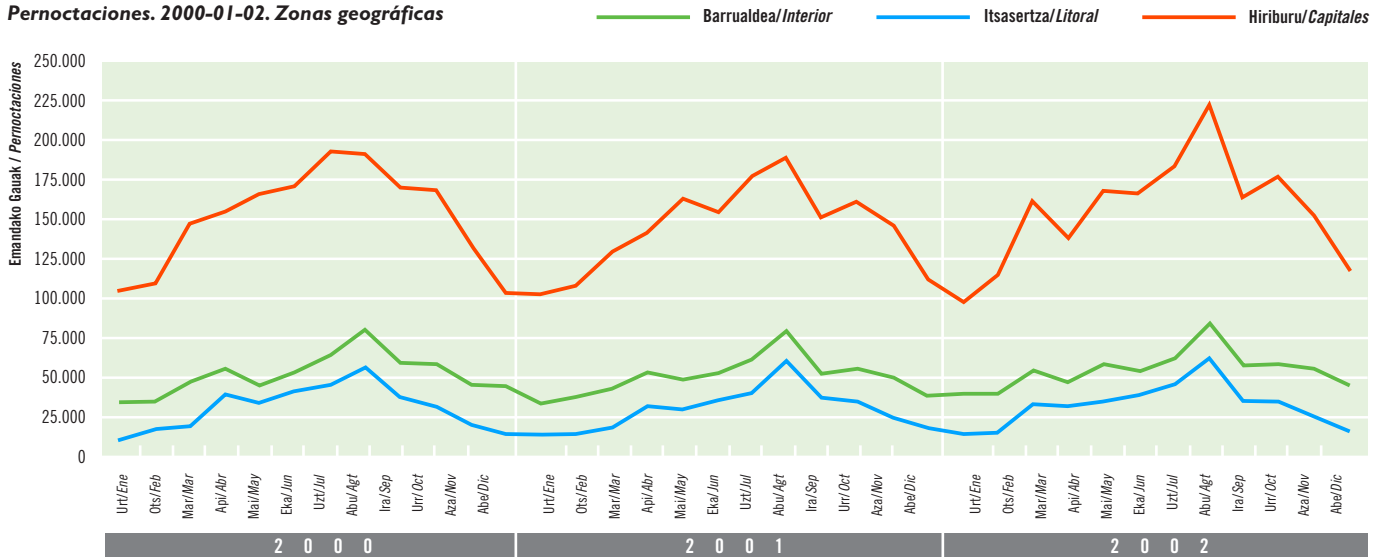
Pernoctaciones de viajeros. 2000-01-02. Donostia-San Sebastián



Iturria / Fuente: Eustat. Establezimendu Turistikoko Hartzaileren Inkesta. / Encuesta de Establecimientos Turísticos Receptores.

Emandako gauak. 2000-01-02. Lurralde Historikoak

Pernoctaciones. 2000-01-02. Zonas geográficas



Iturria / Fuente: Eustat. Establezimendu Turistikoko Hartzaileren Inkesta. / Encuesta de Establecimientos Turísticos Receptores.

Estatutik etorritako turista-kopuruak gora egin du eta guztira 121.000 gau gehiago igaro dituzte gurean (+%8,6); lurraldeka lortutako banaketa desberdina izan da. Bizkaia lortu ditu emaitzarik bikainenak eta Arabak, aitzitik, atzera egin du. Estatuko turistek gurean igarotako gau-kopurua areagotu egin da Bizkaian (+%26), nagusiki urrian eta azaroan lortutako emaitzek eraginda. Bizkaiko barrualdeak ere susperraldia ezagutu du.

La recuperación del turismo procedente del Estado se concreta en 121.000 pernoctaciones más (+8,6%) aunque con efectos desiguales en los territorios. Bizkaia la más favorecida mientras Álava retrocede. Las pernoctaciones estatales en el trimestre solo crecen en Bizkaia (+26%) principalmente por los resultados de Octubre y Noviembre. Importante expansión del interior vizcaino.

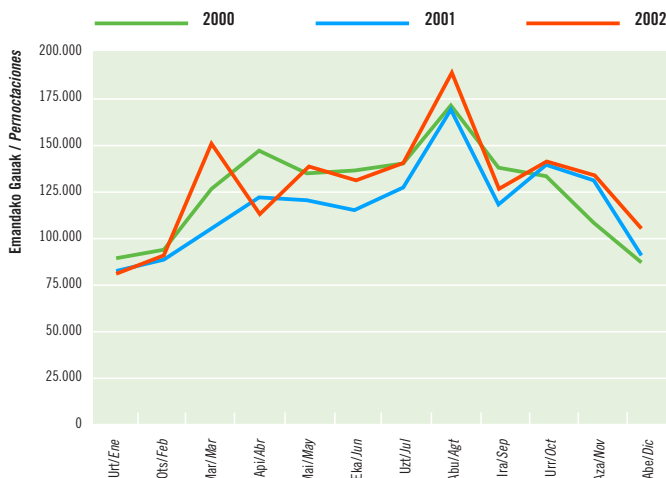
Madridarrek (+%11) katalanek (%1,3) baino gorakada handiagoa ezagutu dute. Biek eutsi diote hirubileko hegemoniari.

2002. urtea betiko bezeroak berreskuratu diren eta beste hainbat (valentziarrak eta andaluzak) erakarri diren urtetzat jo daiteke.

Mayor subida de madrileños (+11%) que de catalanes (1,3%). Ambos mantienen su hegemonía trimestral. 2002 consolida la recuperación de los clientes tradicionales y otros como valencianos y andaluces.

Estatutik bertaratutakoek emandako gauak. 2000-01-02

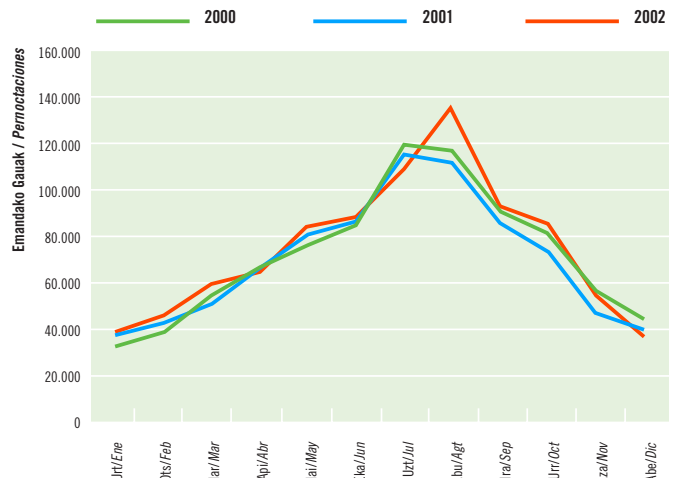
Pernoctaciones procedentes del Estado. 2000-01-02



Iturria / Fuente: Eustat. Establezimendu Turistikoko Hartzaileren Inkesta. / Encuesta de Establecimientos Turísticos Receptores.

Atzerritik bertaratutakoek emandako gauak. 2000-01-02

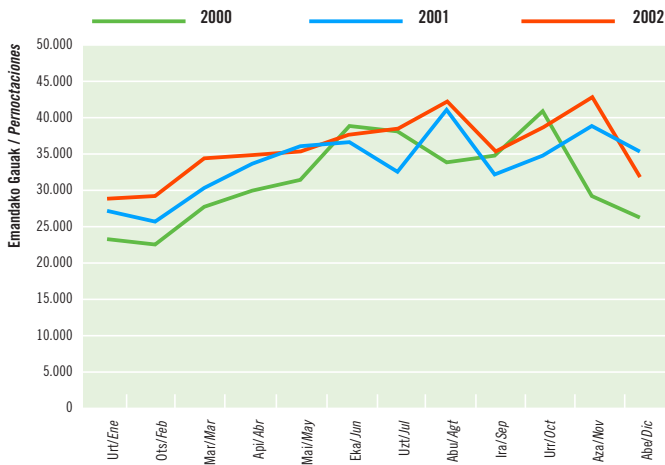
Pernoctaciones procedentes del extranjero. 2000-01-02



Iturria / Fuente: Eustat. Establezimendu Turistikoko Hartzaileren Inkesta. / Encuesta de Establecimientos Turísticos Receptores.

Euskal Herritik bertaratutakoek emandako gauak. 2000-01-02

Pernoctaciones procedentes del País Vasco. 2000-01-02



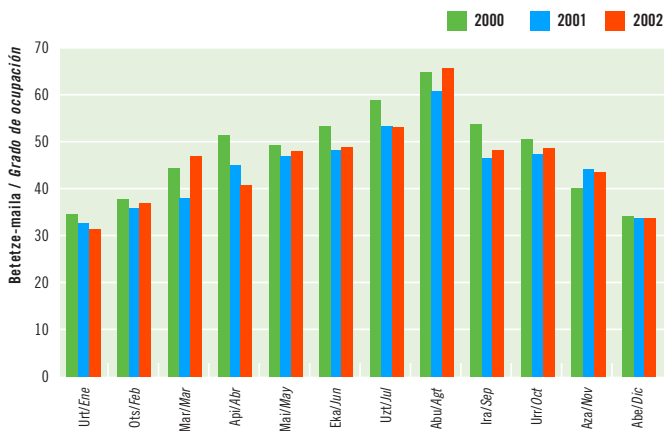
Iturria / Fuente: Eustat. Establezimendu Turistikoko Hartzaileren Inkesta. / Encuesta de Establecimientos Turísticos Receptores.

%6 gehiago izan dira eskainitako plazak eta lortu den betetze-maila 2001eko laugarren hiruhilekoan lortutakoaren parekoa da (%42). Urrian lortu da hiruhileko emaitza bikainena.

Con un 6% más de plazas, grado de ocupación trimestral similar al del cuarto trimestre de 2001 (42%). Octubre, máximo trimestral.

Betetze-maila. 2000-01-02. Euskadi

Grado de ocupación. 2000-01-02. Euskadi



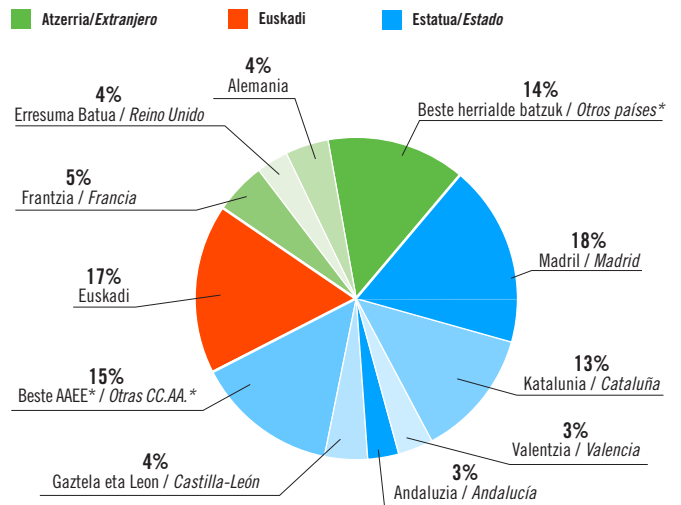
Iturria / Fuente: Eustat. Establezimendu Turistikoko Hartzaileren Inkesta. / Encuesta de Establecimientos Turísticos Receptores.

Laugarren hiruhilekoa izan da urte osoko hiruhileko indartsuena atzerriko bisitarien sarrerei dagokienez (+%11); horrela, urteko tasa %7,6koa izan da. Gipuzkoa da susperraldi indartsuena ezagutu duen lurraldea, bai hiruhilekoan (+%25) bai urtean (+%11). Hiruhilekoan gorakada handien izan dutenak: portugaldarrak (+%41) –hobetzen eta frantsesak (+%42). Frantsesak dira nagusi urteko kopuruei dagokienez.

El cuarto trimestre ha resultado ser el más expansivo del año en cuanto a afluencia de extranjeros (+11%) y la tasa anual queda en un 7,6%. Tanto trimestral (+25%) como anualmente (+11%), la mejora afecta más a Gipuzkoa. Los más expansivos del trimestre: portugueses (+41%) –en recuperación– y franceses (+42%). Estos últimos confirman su primacía anual.

Emandako gauak, jatorriaren arabera. 2002ko laugarren hiruhilekoa

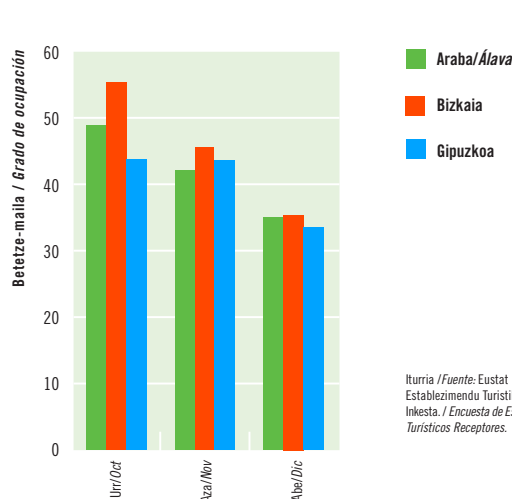
Pernoctaciones según procedencia. Cuarto trimestre 2002



*:Elkarte Autonomo edo herrialde bat isolatuta ez da %3ra heltzen. / *:Ninguna CC.AA. o país alcanza aisladamente el 3%.
Iturria / Fuente: Eustat. Establezimendu Turistikoko Hartzaileren Inkesta. / Encuesta de Establecimientos Turísticos Receptores.

Betetze-maila. 2002ko laugarren hiruhilekoa. Lurralde Historikoak

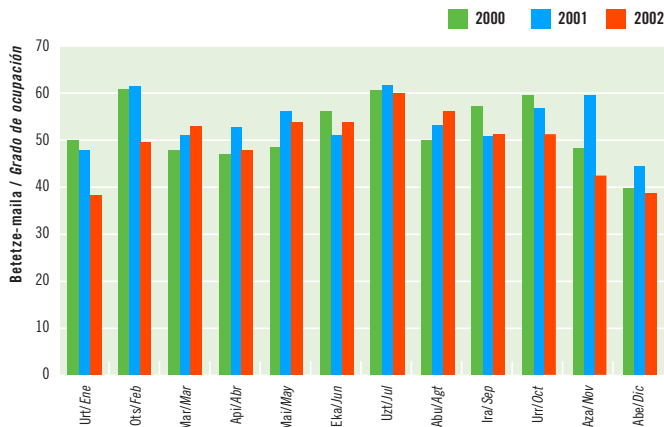
Grado de ocupación. Cuarto trimestre 2002. Territorios históricos



Iturria / Fuente: Eustat. Establezimendu Turistikoko Hartzaileren Inkesta. / Encuesta de Establecimientos Turísticos Receptores.

Betetze-maila. 2000-01-02. Vitoria-Gasteiz

Grado de ocupación. 2000-01-02. Vitoria-Gasteiz



Iturria / Fuente: Eustat. Establezimendu Turistikoko Hartzailen Inkesta. / Encuesta de Establecimientos Turísticos Receptores.

Lugarren hiruhileko honetan lortutako betetze-maila %42koa izan da eta batez besteko egonaldia 1,90. 2001eko laugarren hiruhileko datuekiko betetze-maila ez da ia aldatu, gurean igarotako gau-kopurua eta hoteleko plaza-kopurua neurri berean ugartu baita (+%6). Bizkaia lortu ditu hiruhileko jarduera-indize altuenak; urriko eta batez ere azaroko emaitzen ondorioz Bizkaiko batez bestekoak %10 egin du gora. Aitzitik, hiruhileko honetan Arabak %17ko beharakada ezagutu du eta urteko amaierako saldoa negatiboa izan da (%6,7). Urteko kopuruei erreparatuz gero, Bizkaiaren ondoen Gipuzkoa dugu bilakaera positiboa izan duen lurraldea, %46,22ko betetze-maila lortu duelarik.

La ocupación resultante este cuarto trimestre es del 42% de las plazas mientras la estancia media se sitúa en 1,90. Respecto al cuarto trimestre del 2001, la ocupación apenas ha variado ya que las pernoctaciones han aumentado en una proporción similar al aumento de las plazas hoteleras (+6%). Los mayores índices de actividad trimestral corresponden a Bizkaia cuyo promedio ha aumentado un 10% como consecuencia de los resultados de Noviembre pero sobre todo de Octubre. Por el contrario, Álava experimenta un decrecimiento en el trimestre del 17% que supone un saldo final anual negativo del 6,7%. En términos anuales, Gipuzkoa, con un 46,22% de ocupación, resulta el territorio de evolución más positiva tras Bizkaia.

Bizkaiko establezimenduek izan dute portaera bikainena; borrela, urrian -ferroforma- lortu da aldi osoko emaitza bikainena (%55).

Araba da, urteko batez besteko bikainena duena (%49) eta bilakaera positiboa izan ez duen bakarra.

Mejor comportamiento mensual de los establecimientos vizcaínos que obtienen en Octubre -Ferroforma- el máximo del período (55%).

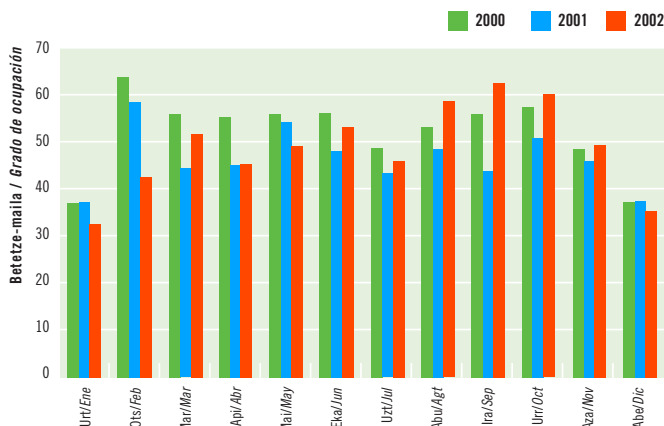
Álava, con el mejor promedio anual (49%), única excepción en la evolución positiva.

Orokorrean hobekuntza ezagutu da, Gasteizko hotelen kasuan izan ezik. Bereziki azpimarragarria da Bilbaok urrian lortutako betetze-maila (%60), 2001eko emaitzak hamar puntutan gaindituz.

El empeoramiento de los hoteles vitorianos impide hablar de mejora generalizada. De destacar la ocupación de Octubre en Bilbao (60%) que consigue superar en diez puntos los resultados de 2001.

Betetze-maila. 2000-01-02. Bilbao

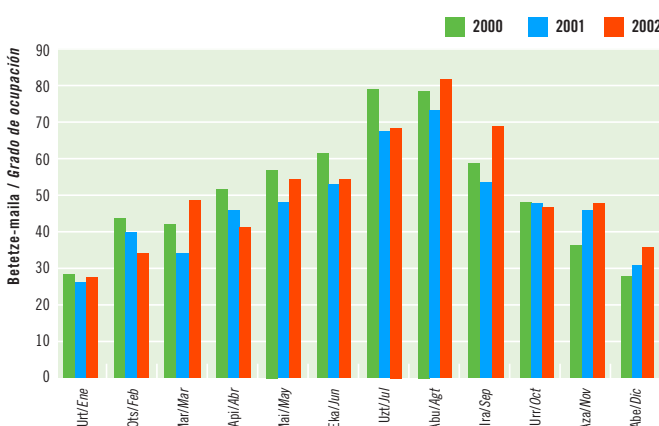
Grado de ocupación. 2000-01-02. Bilbao



Iturria / Fuente: Eustat. Establezimendu Turistikoko Hartzailen Inkesta. / Encuesta de Establecimientos Turísticos Receptores.

Betetze-maila. 2000-01-02. Donostia-San Sebastián

Grado de ocupación. 2000-01-02. Donostia-San Sebastián



Iturria / Fuente: Eustat. Establezimendu Turistikoko Hartzailen Inkesta. / Encuesta de Establecimientos Turísticos Receptores.

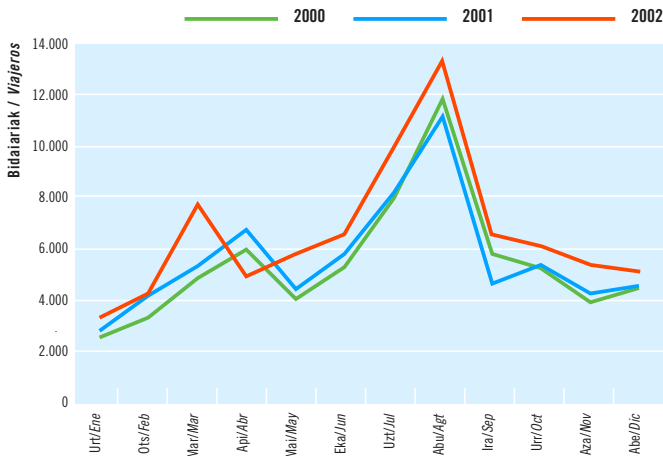
LANDA-TURISMOKO ESTABLEZIMENDUAK | TURISMO RURAL

01-IV aldiarekiko 2.400 bidaiari gehiago izan dira hirubilekoan (+%17); horrela, urte amaieran %17ko hazkunde orokorra lortu dela esango dugu. Gipuzkoa da hobekuntza nabarmenena izan duen lurraldea.

2.400 viajeros más en el trimestre (+17%) que en IV-01, permiten cerrar el año con un incremento global también del 17%. La mejoría es más evidente en Gipuzkoa.

Bidaiarien sarrerak. 2000-01-02. Euskadi

Entrada de viajeros. 2000-01-02. Euskadi



Iturria / Fuente: Eustat. Establezimendu Turistikoa Hartzaileen Inkesta. / Encuesta de Establecimientos Turísticos Receptores.

Gurean igarotako gau-kopuruak izandako gorakada (+%16) atzerritarren agerpen handiagoak eta barrualdeko turismoak eragin dute batik bat. Urteko kopuruei erreparatu gero, estatuko turismoa da hazkunde handien izan duen multzoa (+%22).

La mayor presencia de extranjeros y el turismo interior principales responsables del incremento trimestral de las pernoctaciones (+16%). En términos anuales, el turismo estatal constituye el segmento de máximo crecimiento (+22%).

2002. urtean landa-establezimenduen sareak %11ko areagotzea ezagutu du; gainera, bidaiarien mugimendua ere hobetu egin da eta 2001ean baino %16 gau gehiago igaro dira gurean. Emaitzen hobekuntzan lagundu du estatuko turismoaren hedapenak (+%22) –madrildarrak eta katalanak–, nahiz eta turista atzerritarrek zertxobait gutxitu diren –Frantzia–.

Betetze-mailak ere gora egin du (%30) eta batez besteko egonaldia ez da gehiegi aldatu (2,6).

Hiruhileko honetan adierazle bilakaera positiboa izan da; horrela, gurean igarotako hilabeteko gau-kopurua nahiko orekatua izan da (12.200-13.000). Emaitza baxuenak azaroan lortu badira ere, bilakaerari dagokionez berau dugu hedapen handien ezagutu duen hilabetea (+%13). Gipuzkoa da hiruhileko eta urteko emaitza onenak lortu dituen lurraldea. Azaroan barrualdeko turismoak 100 gau gehiago igaro ditu gurean. Atzerriko turismoak ere hedapen handia izan du (azaroa eta abendua).

En 2002, la red de establecimientos rurales ha crecido un 11% y el movimiento de viajeros lo ha hecho a un ritmo mayor con un 16% más de pernoctaciones anuales que en 2001. A ello ha contribuido la fuerte expansión del turismo estatal (+22%), –madrileños y catalanes–, mientras el turismo extranjero ha experimentado un ligero retroceso (-3%) que no afecta al primer cliente –Francia–.

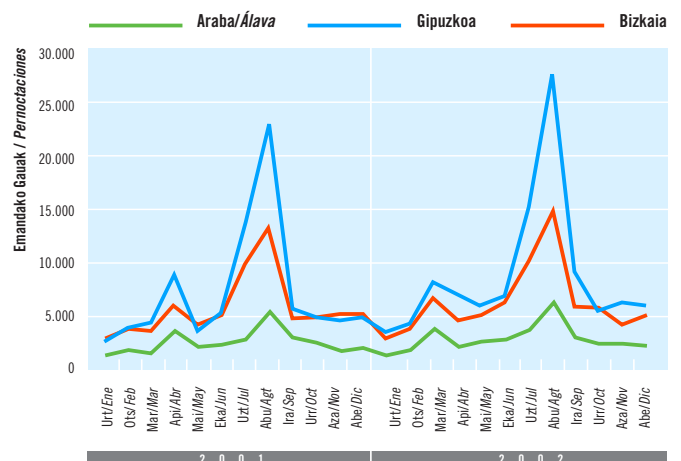
Aumenta también el grado de ocupación (30%) mientras la estancia media se mantiene más estable (2,6).

El trimestre ha compartido también esta evolución positiva de los indicadores con un volumen mensual de pernoctaciones bastante equilibrado (12.200-13.000). Aunque el mínimo corresponde a Noviembre, en términos de evolución es el mes más expansivo (+13%).

Mejores resultados trimestrales y anuales en Gipuzkoa donde solo en Noviembre se han producido mil pernoctaciones más del turismo interior. Fuerte expansión también del turismo extranjero (Octubre y Diciembre).

Emandako gauak. 2001-02. Lurralde historikoak

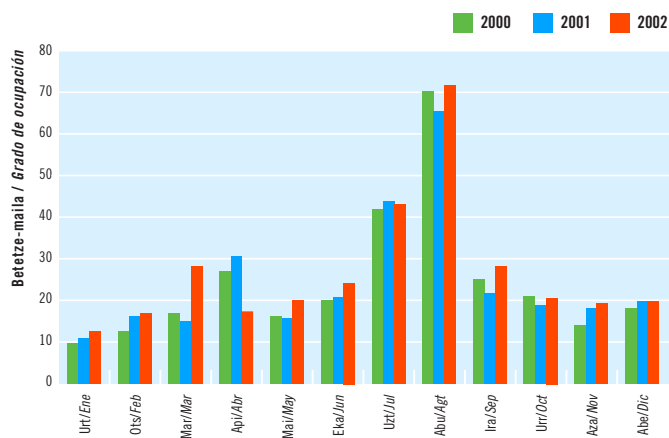
Pernoctaciones 2001-02. Territorios históricos



Iturria / Fuente: Eustat. Establezimendu Turistikoa Hartzaileen Inkesta. / Encuesta de Establecimientos Turísticos Receptores.

Betetze-maila. 2000-01-02. Euskadi

Grado de ocupación. 2000-01-02. Euskadi



Iturria / Fuente: Eustat. Establezimendu Turistikoko Hartzailen Inkesta. / Encuesta de Establecimientos Turísticos Receptores.

%19,5 da hirubileko honetan lortutako betetze-maila. Plazzen eskaintzak gora egin du (+%11) eta urte amaieran %30eko batez bestekoa lortu da eta 2001eko betetze-maila %18 bobetu.

Grado de ocupación trimestral del 19,5%. Con una oferta de plazas al alza (+11%), el año se cierra con un promedio próximo al 30% y una mejora de la ocupación del 18% respecto a 2001.

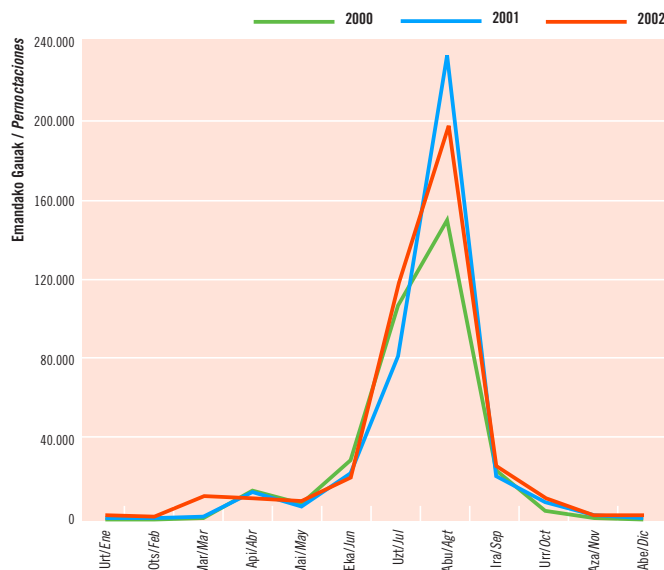
KANPINA | CAMPINGS

Neguoro gertatzen den bezala, jarduera ez da handiegia izan, 01-IV aldiarekiko sarrerek gora egin badute ere (+%8), baina ez gurean igarotako gau-kopuruak. Urteko balantze positiboa atzerritarren agerpen handiagoak eragin du (+%9).

Actividad testimonial propia del invierno aunque aumentan las entradas respecto a IV-01 (+8%), no así las pernoctaciones. Balance anual positivo gracias a la mayor afluencia de extranjeros (+9%).

Bidaiariak emandako gauak. 2000-01-02. Euskadi

Pernoctaciones de viajeros. 2000-01-02. Euskadi



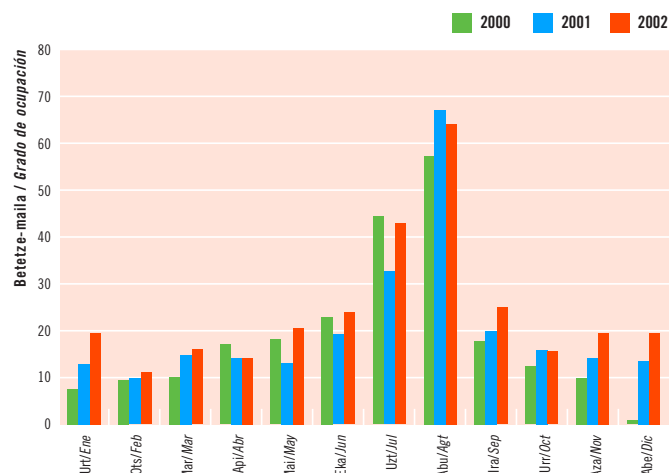
Iturria / Fuente: INE., Encuesta de ocupación en acampamentos turísticos.

Urriak bereganatu du gurean igarotako gauen %73 eta apirileko eta maiatzeko emaitzak gainditu ditu. Abenduan atzerritar-kopuruak gorakada izugarria izan du, +%72, 2001eko datuekiko.

Octubre concentra el 73% de las pernoctaciones trimestrales y supera los resultados de Abril y Mayo. Importante aumento de extranjeros en Diciembre, +72% respecto a 2001.

Partzela bakoitzeko betetze maila. 2000-01-02. Euskadi

Grado de ocupación por parcela. 2000-01-02. Euskadi

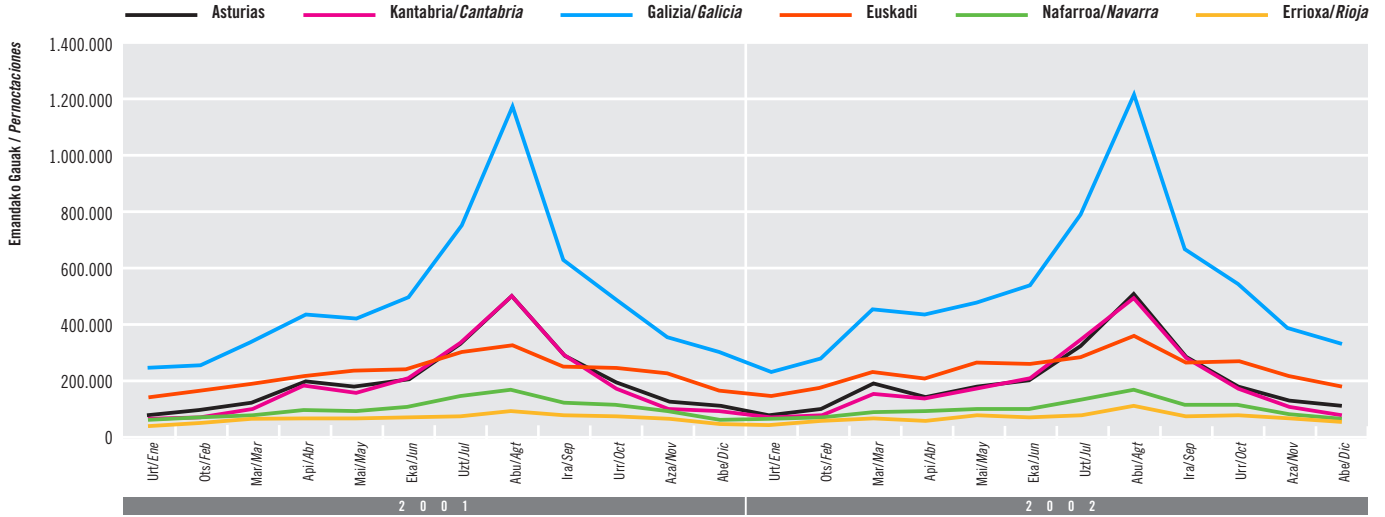


Iturria / Fuente: INE., Encuesta de ocupación en acampamentos turísticos.

ESTATUKO DATUAK | DATOS DEL ESTADO

Hotel-estabuzimendua: bidaiariek emandako gauak. Inguru hurbileko Autonomia Elkarreak. 2001-02

Establecimientos hoteleros: pernociaciones de las CC.AA. del entorno próximo. 2001-02



Iturria / Fuente: INE, Encuesta de Ocupación Hotelera, 2001-2002.

Estatuko turistek gurean igarotako gau-kopuruak %3,5eko beherakada izan du; Espainia Berdean hobekuntza lortu da, 2001eko datuak %4 bobetu direlarik. Galizia (+%7,2) eta Euskadi (%4,7) dira bilakaera positiboa izan duten erkidegoak.

Frente al descenso del 3,5% en las pernociaciones estatales, la España Verde cierra con una mejora anual del 4% respecto a 2001. Galicia (+7,2%) y Euskadi (4,7%) protagonistas de la evolución positiva.

2001-IV aldia baino %4,7 gau gehiago igaro dira Espainia Berdean. 2001ean baino milioi erdi gehiago lortu dira –Estatuak zortzi milioi galdu ditun bitartean–; horrela, kuota %5,7 izatetik %6,2ra igaroda. Urrian eta abenduan dinamismo handiagoa izan da, Galizia eta Euskadiri esker.

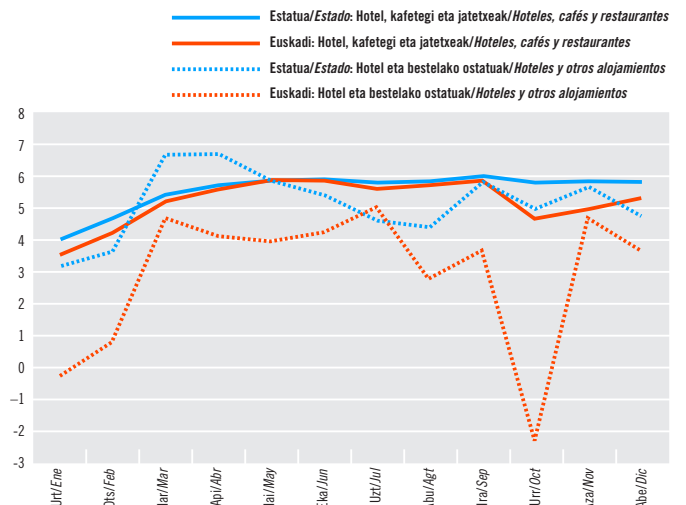
Con un 4,7% más de pernociaciones trimestrales que en IV-2001, la España Verde consolida su importancia como destino. Medio millón de pernociaciones anuales más que en 2001 –cuando se han perdido ocho millones en el Estado– suponen aumentar su cuota de 5,7% a 6,2%. Mayor dinamismo de Octubre y Diciembre gracias a Galicia y Euskadi.

Azaroan behera egin ondoren (4,7), euskal KPIk bilero egin du gora abendura bitartean (5,3). Estatuan, KPI altuagoa izan da eta hilabetekoa egonkorragoa. Hotelen berriazko KPI baxuagoa izan da, gora-behera gehiagorekin.

Tras descender en Noviembre (4,7), el IPC vasco crece mensualmente hasta Diciembre (5,3). En el Estado, mayor IPC aunque mensualmente estable (5,8). Especifico de hoteles siempre inferior aunque más fluctuante.

KPI: Hotel, kafetegi eta jatetxeen taldea. Hotel eta bestelako ostatuak azpitaldea. Urteko tasa. Euskadi eta Estatua. 2002

IPC: Grupo hoteles, cafés y restaurantes. Subgrupo hoteles y otros alojamientos. Tasa de variación anual. Euskadi y Estado. 2002



Iturria / Fuente: INE, Índice de precios de Consumo. Base 2001

Jarduera turistikoaren emaitza nagusiak

Principales resultados de la actividad turística

Ostatu Turistikoen Eskaintza: 2001ko abendua

Oferta de Alojamientos Turísticos: diciembre 2001

	Hotel-estabiezimenduak/Establecimientos hoteleros			Landa turismoko estabiezimenduak/Turismo Rural			Kanpinak**/Campings**	
	Estabiezimenduak Establecimientos	Tokiak Plazas	Gelak Habitaciones	Estabiezimenduak Establecimientos	Tokiak Plazas	Gelak Habitaciones	Estabiezimenduak Establecimientos	Tokiak Plazas
Euskadi:	340	16.584	9.117	235	2.105	1.064	21	10.229
Δ%*	6,9	5,5	6,4	11,4	11,1	13,3	-4,5	1,7
Araba-Álava:	61	3.080	1.737	61	420	216	2	494
Δ%*	7,0	17,9	18,0	38,6	10,2	12,5	0,0	0,0
Bizkaia	128	6.781	3.787	76	667	337	5	2.283
Δ%*	7,6	3,4	5,0	13,4	10,1	12,0	-16,7	-9,5
Gipuzkoa	151	6.723	3.593	108	1.018	511	14	7.452
Δ%*	6,3	2,6	3,1	8,0	12,1	14,6	0,0	-0,8

* Gehikuntza, aurreko urteko aldi beraren aldean./Incremento respecto al mismo período año anterior.

** 2002 ko Gida Profesionalek ateratako datuak./Datos extraídos de la Guía Profesional 2002.

Iturria/Fuente: EUSTAT, Estabiezimendu Turistiko Hartzaileen Inkesta./Encuesta de Establecimientos Turísticos Receptores.

Hotel-estabiezimenduak

Establecimientos hoteleros

Esparrua/Ámbito	Gaualdiak/Pernoctaciones								Betetze maila % Grado Ocupación (%)	Batez besteko egonaldia Estancia Media (egunak/días)	Hoteletako prezioen indizea Índice Precios Hoteleros (1)	
	Sarrerak Entrada de Viajeros	Guztira Total	Jatorria/Residentes			Zonak/Zonas						
			Euskadi	Beste AAEE Otras CC.AA.	Atzerria Extranjero	Hiriburua Capital	Itsasertza Litoral	Barrualdea Interior				
EUSKADI	Urria/Octubre	135.802	263.955	38.737	139.954	85.264	175.063	32.870	56.022	48,45	1,94	106,4
	Azaroa/Noviembre	117.516	228.890	42.779	131.965	54.146	151.282	23.659	53.949	43,54	1,95	105,1
	Abendua/Diciembre	97.366	172.920	31.802	104.148	36.970	116.514	13.691	42.715	33,64	1,78	103,2
	IV-02	129.734	243.861	34.161	150.479	59.221	159.579	31.411	52.871	46,57	1,88	103,0
	Guztira/Total-02	1.512.081	2.847.751	429.488	1.527.271	890.992	1.847.303	367.450	632.998	45,76	1,88	-
	D%IV-02*	7,96	6,13	4,57	4,33	11,28	6,85	-4,49	9,58	0,36	-1,61	-
D% Total 02*	9,02	8,03	6,83	8,63	7,58	7,73	8,23	8,79	2,60	-1,09	-	
ARABA-ÁLAVA	Urria/Octubre	24.840	41.578	9.788	21.865	9.925	30.466		11.112	48,49	1,67	-
	Azaroa/Noviembre	22.487	37.906	8.855	22.005	7.046	28.053		9.853	41,35	1,69	-
	Abendua/Diciembre	18.922	32.425	8.533	19.833	4.059	26.433		5.992	33,96	1,71	-
	IV-02	66.249	111.909	27.176	63.703	21.030	84.952		26.957	41,01	1,69	-
	Guztira/Total-02	275.756	473.852	102.343	259.766	111.743	350.243		123.609	46,91	1,73	-
	D%IV-02*	0,00	-8,49	2,66	-12,77	-7,74	-7,27		-12,13	-17,21	-8,45	-
D% Total 02*	4,15	-1,50	-3,58	-3,48	5,61	-1,65		-1,07	-6,74	-4,79	-	
BIZKAIA	Urria/Octubre	55.838	119.812	13.056	66.483	40.273	87.508	12.111	20.193	54,67	2,15	-
	Azaroa/Noviembre	48.648	97.058	11.688	57.328	28.042	69.545	8.676	18.837	45,05	2,00	-
	Abendua/Diciembre	40.507	72.696	11.745	42.762	18.189	50.152	6.347	16.197	34,58	1,79	-
	IV-02	144.993	289.566	36.489	166.573	86.504	207.205	27.134	55.227	44,91	2,00	-
	Guztira/Total-02	585.020	1.134.332	143.525	609.840	380.967	795.192	132.662	206.478	44,81	1,92	-
	D%IV-02*	14,39	16,92	6,16	25,52	7,34	14,27	5,56	35,92	9,86	2,36	-
D% Total 02*	10,31	11,90	15,39	16,09	4,65	10,32	3,10	25,70	5,48	0,44	-	
GIPUZKOA	Urria/Octubre	55.124	102.565	15.893	51.606	35.066	57.089	20.759	24.717	42,75	1,86	-
	Azaroa/Noviembre	46.381	93.926	22.236	52.632	19.058	53.684	14.983	25.259	42,96	2,03	-
	Abendua/Diciembre	37.937	67.799	11.524	41.553	14.722	39.929	7.344	20.526	32,53	1,79	-
	IV-02	139.442	264.290	49.653	145.791	68.846	150.702	43.086	70.502	39,62	1,90	-
	Guztira/Total-02	651.305	1.239.567	183.620	657.665	398.282	701.868	234.788	302.911	46,22	1,91	-
	D%IV-02*	5,77	2,69	4,49	-5,78	24,92	6,49	-9,89	3,63	-0,57	-2,67	-
D% Total 02*	10,05	8,61	7,07	7,56	11,14	10,04	11,37	3,51	4,00	-0,95	-	
ESTATUA (1) ESTADO	IV-02	12.462.537	41.343.511	**	17.304.168	24.039.344	-	-	-	40,01***	3,05***	105,1***
	Guztira/Total-02	59.976.957	222.671.464	**	86.549.034	136.122.432	-	-	-	-	-	-
	D%IV-02*	2,29	-1,57	-	1,67	-3,78	-	-	-	-	-	-
	D% Total 02*	-0,03	-3,47	-	0,84	-6,02	-	-	-	-	-	-
	Kuota/ Cuota Euskadi %	2,52	1,28	-	1,76	0,65	-	-	-	-	-	-

* Gehikuntza, aurreko urteko aldi beraren aldean./Incremento respecto al mismo período año anterior.

** «Beste AAEE» Egoiliarren artean barne hartuak./Incluidos en Residentes Otras CC.AA.

*** Hiruhilekoaren azken hilabeteari dagokio./Correspondientes al último mes del trimestre.

Iturria/Fuente: EUSTAT, Estabiezimendu Turistiko Hartzaileen Inkesta/Encuesta de Establecimientos Turísticos Receptores.

(1) INE, Encuesta de Ocupación Hotelera e Índice de Precios Hoteleros.

Landa Turismoko establezimenduak eta kanpinak

Establecimientos de turismo rural y campings

Esparrua/Ámbito	Landa Turismoko establezimenduak/Turismo rural							Kanpinak/ Campings					
	Sarrerak Entrada de Viajeros	Gaualdiak/Pernoctaciones					Betetze maila % Grado Ocupación (%)	Batez besteko egonaldia Estancia Media	Sarrerak Entradas	Gaualdiak/Pernoctaciones			Betetze maila % Grado Ocupación (%)
		Guztira Total	Jatorria/Residentes			Atzerria Extranjeros				Guztira Total	Jatorria/Residente		
			Euskadi	Beste AEEE OTRAS CC.AA.							Estaturia Estado	Atzerria Extranjero	
EUSKADI	Urria/Octubre	6.072	12.985	5.120	5.956	1.909	20,12	2,14	4.352	9.778	6.787	2.992	14,99
	Azaroa/Noviembre	5.340	12.199	5.977	5.549	673	18,18	2,28	928	1.769	1.265	504	18,98
	Abendua/Diciembre	5.082	12.592	5.676	5.642	1.274	19,30	2,48	688	1.791	968	823	19,64
	IV-02	16.494	37.776	16.773	17.147	3.856	19,50	2,29	5.968	13.338	9.020	4.319	-
	Guztira/Total-02	78.301	203.951	67.675	111.392	24.884	29,56	2,69	138.625	405.732	232.277	173.457	-
	D%IV-02*	17,04	11,03	13,16	3,82	43,67	3,61	-5,14	8,19	0,47	-4,87	13,84	-
	D%Total 02*	16,85	16,07	15,25	22,08	-3,37	18,18	2,58	5,87	2,15	-2,48	9,09	-
ARABA-ÁLAVA	Urria/Octubre	1.073	2.220	992	762	466	18,60	2,07	-	-	-	-	-
	Azaroa/Noviembre	1.033	2.073	1.089	928	56	17,41	2,01	-	-	-	-	-
	Abendua/Diciembre	827	2.032	1.324	708	-	15,61	2,46	-	-	-	-	-
	IV-02	2.933	6.325	3.405	2.398	522	17,68	2,16	-	-	-	-	-
	Guztira/Total-02	13.313	31.414	12.971	15.164	3.279	24,32	2,42	-	-	-	-	-
	D%IV-02*	23,65	9,07	63,23	-27,05	22,54	7,68	-11,65	-	-	-	-	-
	D%Total 02*	6,67	12,92	13,77	15,75	-1,15	14,86	18,92	-	-	-	-	-
BIZKAIA	Urria/Octubre	2.541	5.515	2.104	2.857	554	27,04	2,17	-	-	-	-	-
	Azaroa/Noviembre	1.703	3.952	2.111	1.727	114	19,09	2,32	-	-	-	-	-
	Abendua/Diciembre	1.941	4.824	2.121	2.167	536	23,33	2,49	-	-	-	-	-
	IV-02	6.185	14.291	6.336	6.751	1.204	23,24	2,31	-	-	-	-	-
	Guztira/Total-02	27.491	72.073	26.220	35.574	10.279	31,81	2,71	-	-	-	-	-
	D%IV-02*	7,60	4,63	-4,75	18,05	-6,52	-1,21	-2,79	-	-	-	-	-
	D%Total 02*	10,01	11,88	12,37	16,36	-2,26	8,32	5,12	-	-	-	-	-
GIPIZKOA	Urria/Octubre	2.458	5.250	2.024	2.337	889	16,30	2,14	-	-	-	-	-
	Azaroa/Noviembre	2.604	6.174	2.777	2.894	503	19,29	2,37	-	-	-	-	-
	Abendua/Diciembre	2.314	5.736	2.231	2.767	738	18,18	2,48	-	-	-	-	-
	IV-02	7.376	17.160	7.032	7.998	2.130	17,80	2,33	-	-	-	-	-
	Guztira/Total-02	37.497	100.464	28.484	60.654	11.326	30,03	2,77	-	-	-	-	-
	D%IV-02*	23,49	17,82	15,56	6,50	119,59	6,81	-4,45	-	-	-	-	-
	D%Total 02*	26,93	20,35	18,74	27,50	-4,97	26,19	-1,97	-	-	-	-	-
ESTATUA (1) ESTADO	IV-02	339.596	821.732	**	720.839	100.893	19,52***	2,75***	407.726	2.125.453	695.804	1.429.649	30,33***
	Guztira/Total-02	1.371.394	4.107.020	**	3.426.531	680.489	-	-	5.992.326	31.171.144	16.153.007	15.018.138	-
	D%IV-02*	10,90	2,17	-	2,37	0,82	-	-	8,84	0,93	-6,99	5,29	-
	D%Total 02*	16,98	24,47	-	20,79	25,37	-	-	-2,36	-0,30	-6,70	7,65	-
	Kuota/ Cuota Euskadi (%)	5,71	4,97	-	3,25	3,66	-	-	2,31	1,30	1,44	1,15	-

* Gehikuntza, aurreko urteko aldi beraren aldean./Incremento respecto al mismo período año anterior.
 ** «Beste AEEE» Egoiliarren artean barne hartuak./Incluidos en Residentes Otras CC.AA.
 *** Hiruhilekoaren azken hilabeteari dagozkio./Correspondientes al último mes del trimestre.
 Iturria/Fuente: EUSTAT, Establezimendu Turistikoko Hartzaileren Inkesta/Encuesta de Establecimientos Turísticos Receptores.
 (1) INE, Encuesta de Ocupación Hotelera e Índice de Precios Hoteleros.

KPI: Hotel, kafetegi eta jatetxeen taldea

IPC: Grupo hoteles, cafeterías y restaurantes

	Urria Octubre	Azaroa Noviembre	Abendua Diciembre
Estatua/Estado	5,8	5,8	5,8
Euskadi	4,7	5,0	5,3
Araba/Álava	4,2	5,0	4,9
Bizkaia	4,4	4,7	5,4
Gipuzkoa	5,3	5,5	5,3

Iturria/Fuente: INE, Índice de Precios de Consumo. Base 2001.

Ostalaritza-establezimendutako landunak: 2002ko abendua

Personal Ocupado en Establecimientos Hosteleros. Diciembre 2002

	Langile ordaindu gabeak Personal no remunerado	Langile ordainduak Personal remunerado		Landunak Guztira Total Personal Ocupado
		Finkoak Fijo	Aldi Baterakoak Eventual	
Euskadi	202	2.149	692	3.043
Δ%*	0,0	4,4	25,4	8,2
Araba/Álava	41	333	104	478
Bizkaia	85	1.001	286	1.372
Gipuzkoa	76	815	302	1.193

* Gehikuntza, aurreko urteko aldi beraren aldean./Incremento respecto al mismo período año anterior.
 Iturria/Fuente: EUSTAT, Establezi-mendu Turistikoko Hartzaileren Inkesta/Encuesta de Establecimientos Turísticos Receptores.

Establezimendu turistikoak: Emandako gauak, jatorriaren arabera. Urteko metatua

Establecimientos turísticos: Pernoctaciones según procedencia. Acumulado anual

Bertaratutakoek emandako gauak Pernoctaciones procedentes de:	Hotel-establezimenduak/Establecimientos hoteleros									Landa Turismoko establezimenduak Establecimientos de turismo rural		
	Euskal.AE/CA de Euskadi			Araba/Álava		Bizkaia		Gipuzkoa		Euskal.AE/CA de Euskadi		
	Metatutakoak Gaualdia Pernoctaciones acumuladas	Δ% IV-02%	Δ% Guztira Total 02	Metatutakoak Gaualdia Pernoctaciones acumuladas	Δ% Guztira Total 02	Metatutakoak Gaualdia Pernoctaciones acumuladas	Δ% Guztira Total 02	Metatutakoak Gaualdia Pernoctaciones acumuladas	Δ% Guztira Total 02	Metatutakoak Gaualdia Pernoctaciones acumuladas	Δ% IV-02%	Δ% Guztira Total 02
Guztira/Total	2.847.751	6,1	8,0	473.852	-1,5	1.134.332	11,9	1.239.567	8,6	203.951	11,0	16,1
Euskal.AE/CA de Euskadi	429.488	4,6	6,8	102.343	-3,6	143.525	15,4	183.620	7,1	67.675	13,2	15,2
ESTATUA GUZTIRA/RESTO DEL ESTADO	1.527.271	4,3	8,6	259.766	-3,5	609.840	16,1	657.665	7,6	111.392	3,8	22,1
Andaluzia / Andalucía	82.053	4,0	11,0	13.976	-31,4	35.232	43,4	32.845	13,3	3.656	6,8	11,4
Aragoi / Aragón	60.738	4,3	4,3	12.825	3,3	18.904	0,0	29.009	7,7	4.781	-18,5	8,7
Asturias / Asturias	45.970	12,8	7,5	7.365	-15,0	19.676	11,2	18.929	15,3	2.564	-57,7	22,3
Balearrak / Baleares	21.539	-2,6	43,2	2.990	-28,1	8.557	66,0	9.992	74,4	778	-21,2	18,4
Kanariak / Canarias	18.993	23,7	29,6	2.042	-11,8	9.486	97,5	7.465	-0,9	1.033	-35,1	113,4
Kantabria / Cantabria	30.958	0,2	2,8	6.334	-18,6	10.745	3,1	13.879	16,5	4.015	18,4	113,2
Gaztela-Mantxa / Castilla-LaMancha	38.453	-13,2	12,1	6.261	-7,3	16.908	-4,2	15.284	54,3	2.351	140,9	2,8
Gaztela eta Leon / Castilla y León	105.340	4,7	1,7	24.669	1,2	36.525	1,1	44.146	2,6	5.466	11,2	23,6
Katalunia / Cataluña	367.251	1,3	8,0	57.577	10,0	136.541	19,0	173.133	0,0	39.079	-9,1	16,5
Valentziako Erk / C.Valenciana	86.865	-0,9	15,6	17.075	6,8	37.590	30,9	32.200	5,7	6.913	-40,3	34,7
Extremadura / Extremadura	13.289	-4,9	-7,8	1.800	-26,6	5.131	-16,8	6.358	9,6	371	120,8	41,1
Galizia / Galicia	80.925	7,0	10,3	16.147	-15,6	32.983	18,8	31.795	20,1	7.025	37,6	66,4
Errioxa / Rioja (la)	24.279	-12,1	4,1	3.506	-3,4	7.779	15,0	12.994	0,5	1.946	-32,7	4,1
Madril / Madrid	477.681	10,9	10,1	78.578	1,5	212.413	15,7	186.690	8,0	24.423	27,8	21,4
Murtzia / Murcia	14.866	-20,9	-7,7	3.093	-22,9	5.870	-7,7	5.903	2,8	883	-31,6	62,6
Nafarroa / Navarra	55.834	3,2	3,1	5.419	-13,8	14.276	-3,0	36.139	9,0	5.791	9,7	-0,5
Ceuta eta Melilla / Ceuta y Melilla	2.237	-57,9	-20,0	109	-89,0	1.224	-1,0	904	59,7	317	-	50,2
ATZERRIA/EXTRANJERO	890.992	11,3	7,6	111.743	5,6	380.967	4,7	398.282	11,1	24.884	43,7	-3,4
Alemania / Alemania	106.967	5,8	6,2	24.657	10,2	44.232	3,6	38.078	6,7	4.332	-23,2	-5,0
Austria / Austria	9.447	-29,6	34,7	2.358	318,1	3.655	-2,7	3.434	27,6	93	-	-41,9
Belgika / Bélgica	20.289	6,9	12,8	3.656	34,0	7.565	2,0	9.068	15,7	1.563	-65,4	18,8
Danimarka / Dinamarca	5.949	-10,1	1,1	484	-19,5	2.927	1,9	2.538	5,4	33	-100,0	-49,2
Finlandia / Finlandia	6.677	-19,5	5,6	166	-67,1	2.828	13,5	3.683	10,7	68	-	-20,0
Frantzia / Francia	139.134	41,9	23,0	16.747	10,5	48.960	27,5	73.427	23,3	5.356	207,5	34,4
Grezia / Grecia	2.832	110,6	22,4	402	9,2	1.430	6,2	1.000	66,9	28	-	55,6
Holanda / Holanda	22.829	-29,4	-15,8	2.013	32,2	9.110	-39,1	11.706	9,9	1.158	-60,5	-46,3
Irlanda / Irlanda	10.619	78,0	8,0	806	16,8	5.835	36,4	3.978	-18,2	537	0,0	42,8
Italia / Italia	92.285	2,0	17,8	6.661	-4,0	39.693	8,8	45.931	31,5	2.800	-42,3	-21,5
Luxenburgo / Luxemburgo	1.248	22,1	47,0	229	316,4	606	-2,6	413	140,1	18	-	-87,1
Portugal / Portugal	46.454	41,4	35,9	6.056	-17,8	21.151	56,0	19.247	45,2	1.601	903,1	358,7
Erresuma Batua / Reino Unido	132.397	-0,3	12,0	21.959	14,1	69.200	10,2	41.238	13,9	3.344	16,7	-20,5
Suedia / Suecia	12.003	-12,5	12,5	918	-5,0	6.011	-1,5	5.074	41,1	203	-25,0	-16,8
Europako besteak / Resto Europa	41.926	-12,2	4,4	3.380	27,7	22.051	-7,8	16.495	21,3	678	633,3	-9,4
Iberoamerika / Iberoamérica	60.691	5,4	-15,7	6.017	-13,7	20.727	-23,6	33.947	-10,4	503	-93,0	-60,5
Usa-Kanada - Canadá	91.909	7,9	-14,8	7.428	-5,7	31.609	-19,3	52.872	-13,2	1.187	34,1	-10,5
Japonia / Japón	13.634	99,8	32,6	914	-64,0	8.117	61,9	4.603	68,4	175	-	414,7
Beste herrialdeak / Otros Países	73.702	11,6	13,1	6.892	3,0	35.260	13,7	31.550	14,8	1.207	1.261,7	5,7

*Gehikuntza aurreko urteko aldi beraren aldean./ Incremento respecto al mismo periodo año anterior.
Iturria/Fuente: EUSTAT, Establezimendu Turistiko Hartzailen Inkesta./Encuesta de Establecimientos Turísticos Receptores.



Argibide gehiago behar izanez gero:
Harremanetarako telefonoa: 945 01 99 61 / Fax: 945 01 99 31 / e-mail: publituris@ej-gv.es
Web: www.euskadi.net/turismo / Euskal turismoaren estatistika orokorrak
www.eustat.es

Para más información:
Teléfono de contacto: 945 01 99 61 / Fax: 945 01 99 31 / e-mail: publituris@ej-gv.es
Web: www.euskadi.net/turismo / Estadísticas generales del turismo vasco
www.eustat.es

Legedordailua / Depósito Legal. SS-431/2000