



# Euskal Turismoaren Begiralea Monitor del Turismo Vasco

*Apirila (Aste Santua) eta ekainean lortutako emaitza bikainei esker -417.000 bidaiari etorri dira gurera eta 763.000 gau igaro dituzte-, 2002an baino emaitza hobekuntza nabarmenagoa izan da gurera etorritako bidaiari-kopuruan, igarotako gau-kopuruan baino.*

*Gracias a Abril (Semana Santa) y a Junio, 417.000 viajeros recibidos y 763.000 pernoctaciones contribuyen a cerrar el semestre con un ligero saldo positivo respecto a 2002, mayor en términos de viajeros que de pernoctaciones.*

## Lehen sehilekoan zertxobait hobetu dira iazko emaitzak

Urteko lehen sehilekoan lortutako emaitzak ikusita esan daiteke iazko kopuruak hobetu direla pixka bat: %1,7 bidaiari gehiago etorri da eta %0,6 gau gehiago igaro dituzte bertan. Bigarren hiruhilekoari dagokionez, iaz baino dinamikoagoa izan dela esan daiteke -Aste Santua tartean-, gainera, gurera etorritako 417.000 bidaiariei (+%5) eta igarotako 763.072 gauetarako (+%6), sehileko batez bestekoa hobetu da neurri handi batean. Hala ere, hazkunde heterogeneoa izan da. Horrela, apirile-

an izandako hobekuntza gauza jakina zen eta maiatzean gauza bera gertatuko zela uste zen -orduan dira Expovacaciones eta Expoconsumo Bilbon (235.000 bisitari inguru eta milioi erdi enpresa baino gehiago), eta Donostiako Publizitate Zinemaren Jaialdia (1.300 bisitari)-. Haatik, %3 bidaiari gutxiago izan da gurean maiatzean, nahiz eta ekainari esker (azken zazpi urteetako bikainena), gauzak orekatzea lortu den: 2000. urteko 141.3000 bidaiariko errekorra gainditu eta 6.000 bidaiari inguru gehiago izan dira.

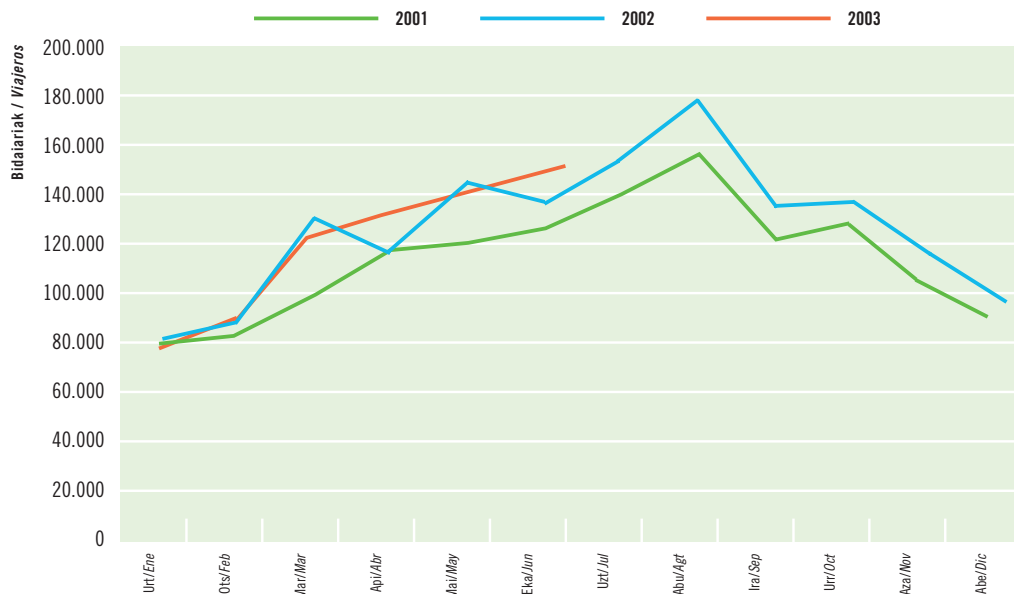
## Primer semestre ligeramente expansivo

Trascurrida la mitad del año, la situación cabría calificarla de ligeramente expansiva, con un incremento total de 1,7% de viajeros y de 0,6% de pernoctaciones. Referido al trimestre, éste ha resultado más dinámico que II-02 -en parte por Semana Santa- y mejora claramente el promedio semestral gracias a los 417.000 viajeros recibidos (+5%) y las 763.072 pernoctaciones registradas (+6%). Pero el crecimiento es heterogéneo. Si la mejora de Abril

era previsible, Mayo cabía pensar que también con Expovacaciones y Expoconsumo en Bilbao (casi 235.000 visitantes y más de medio millar de empresas) y el Festival de Cine Publicitario en Donostia (1.300 asistentes). Y sin embargo la entrada de viajeros ha disminuido ese mes un 3% aunque se compensa con el mejor Junio de los últimos siete años: 147.000 viajeros (+8%), que mejoran en casi 6.000 viajeros el máximo histórico: 141.300 (2000).

**Hotel establezimendua:**  
**Bidaiarien sarrerak.**  
**2001-02-03. Euskadi.**

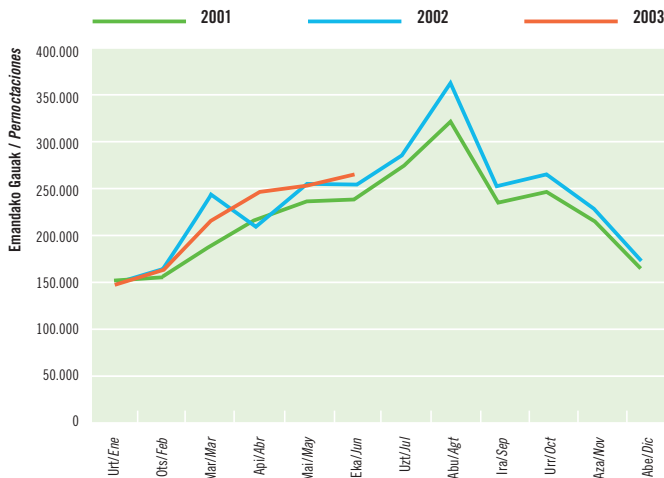
**Establecimientos hoteleros:**  
**Entrada de viajeros.**  
**2001-02-03. Euskadi.**



HOTEL-ESTABLEZIMENDUAK | ESTABLECIMIENTOS HOTELEROS

Emandako gauak. 2001-02-03. Euskadi

Pernoctaciones de viajeros. 2001-02-03. Euskadi



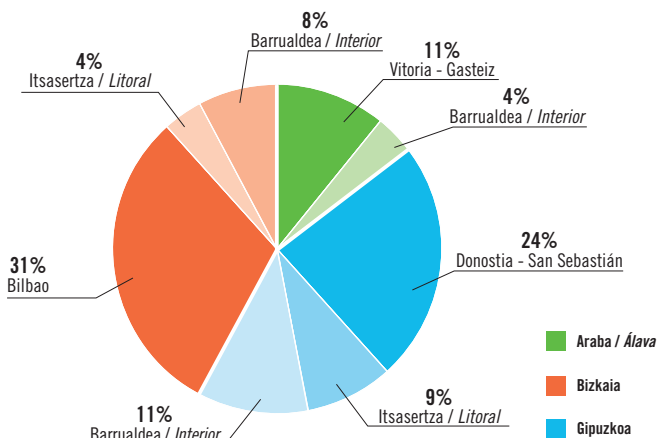
Iturria / Fuente: Eustat. Establezimendu Turistikoko Hartzaileren Inkesta. / Encuesta de Establecimientos Turísticos Receptores.

*Aste Santua eta ekaina tartean izan direla kontuan hartuta, Bizkaiko barnealdean (+%19) eta Gipuzkoakoan (+%23) emaitza bikainak lortu dira. Bizkaiko kostaldea dugu atzera egin duen bakarra (-%3).*

*Buen comportamiento del interior vizcaíno (+19%) y guipuzcoano (+23%) gracias a Semana Santa y a Junio. El litoral vizcaíno única zona del Territorio con balance negativo (-3%).*

Emandako gauen espazio-banaketa. 2003ko bigarren hiruhilekoa

Distribución espacial de las pernoctaciones. Segundo trimestre 2003



Iturria / Fuente: Eustat. Establezimendu Turistikoko Hartzaileren Inkesta. / Encuesta de Establecimientos Turísticos Receptores.

*Lurraldeen arabera egoera desberdinak ikus daitezke. Hiruhilekoan Gipuzkoak jaso du bidaiari gehien, 02-II aldian baino 28.000 gau gehiago igaro dituztelarik bertan; Araban, ordea, %5 gutxiago izan dira bertara iritsitako bidaiariak.*

*Resultados trimestrales heterogéneos según Territorios. Máxima afluencia trimestral en Gipuzkoa que registra 28.000 pernoctaciones más que en II-02 (+9%), mientras Álava pierde en el período casi un 5% de viajeros.*

Lurraldeen arabera, Bizkaia eta bereziki Gipuzkoa dira aisialdia igarotzeko gehien aukeratu diren lurraldeak -%11 eta %27 gau gehiago igaro dituzte bidaiariarik apirilean-; Araba, aitzitik, baztertuta geratu da eta, eskaintza hobetu bada ere (+%17), hiruhilekoan izandako betetze-mailak %19 behera egin du.

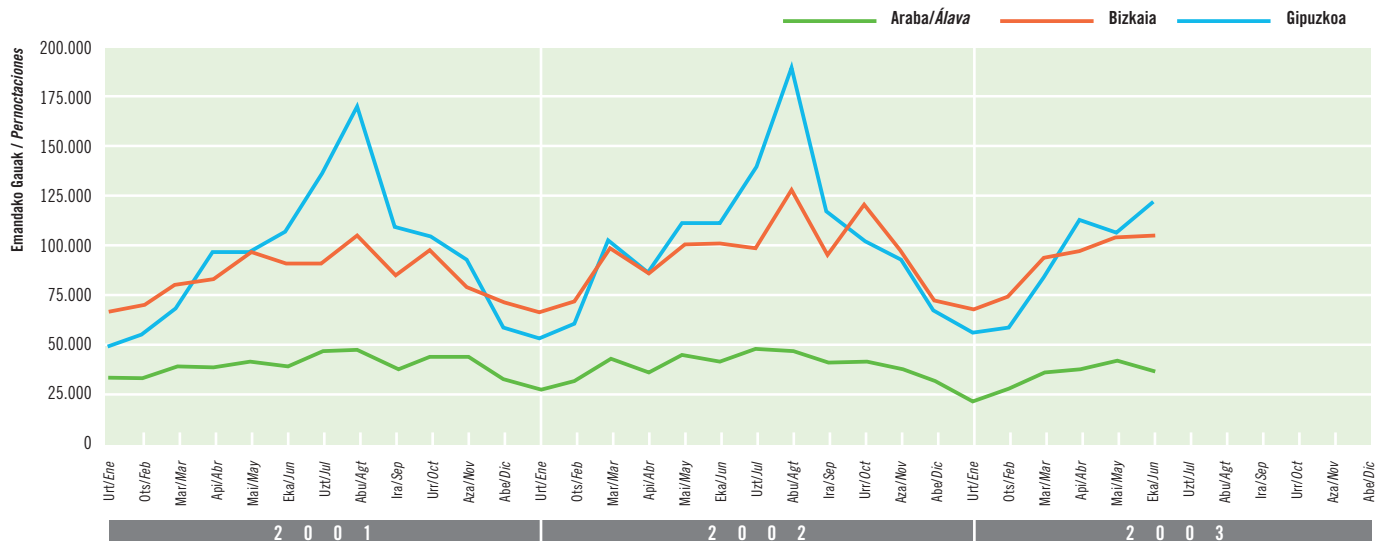
Segmentuei dagokienez, bertako turismoak (euskalduna) eta, are gehiago, Estatukoak gora egin dute. Turista atzerritarrak, ordea, 02-II aldian baino %5 gutxiago izan dira. Azken finean, Bizkaian eta, batez ere, Gipuzkoan hiruhileko bikaina izan da; bien kasuan barrualdean lortu dira emaitza onenak; gainera, Estatuko turismoak gora egin du eta, bestalde, ekainean kopuru historikoak lortu dira. Aurkakoa gertatu da, hau da, atzera egin da Araban, Bizkaiko kostaldean, betetze-mailari dagokionez eta turista atzerritarre dagokienez.

Por territorios, Bizkaia y sobre todo Guipuzkoa consolidan su condición de destinos para el tiempo de ocio -con un 11% y 27% más de pernoctaciones en Abril- pero Álava apenas lo hace (+5%) y, en una coyuntura de expansión de su oferta (+17%), ve empeorar en un 19% el grado de ocupación trimestral.

En cuanto a segmentos, la mejora afecta al turismo interior (vasco) pero sobre todo al estatal mientras el extranjero se retrae un 5% respecto a II-02. En definitiva, un trimestre beneficioso para Bizkaia y más para Gipuzkoa, con resultados muy positivos en sus respectivas zonas de interior, con recuperación clara del turismo estatal y un mes de junio marcando máximo histórico. En el otro extremo, es decir, retrocediendo, Álava, el litoral vizcaíno, el grado de ocupación y el turismo extranjero.

**Bidaiariak emandako gauak. 2001-02-03. Lurralde Historikoak**

**Pernoctaciones de viajeros. 2001-02-03. Territorios Históricos**



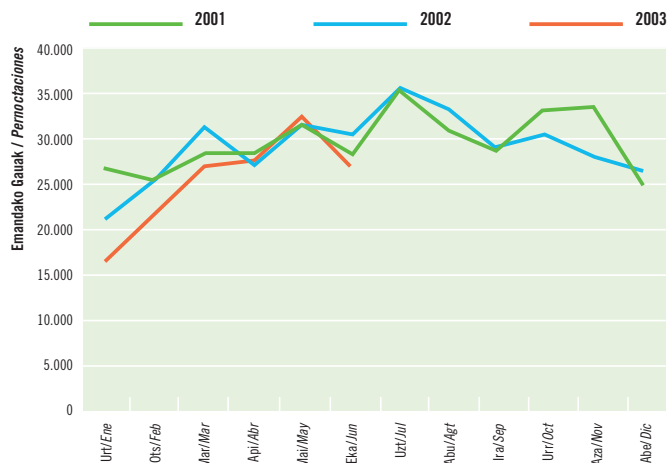
Iturria / Fuente: Eustat. Establezimendu Turistikoko Hartzaileren Inkesta. / Encuesta de Establecimientos Turísticos Receptores.

*Gasteizen bakarrik egin du behera bertan igarotako gau-kopuruak (-2,5%).  
Bilbon Aste Santuan emaitza kaskarrak lortu dira. Haatik, maiatzean (Bilbon) eta ekainean (Donostian) galera orekatzea lortu da.*

*Vitoria única capital que mantiene la evolución a la baja (-2,5%).  
Peor Semana Santa en Bilbao aunque Mayo en Bilbao (+5%) y Junio en Donostia (+6%) contrarrestan la pérdida del primer trimestre.*

**Bidaiariak emandako gauak. 2001-02-03. Vitoria-Gasteiz**

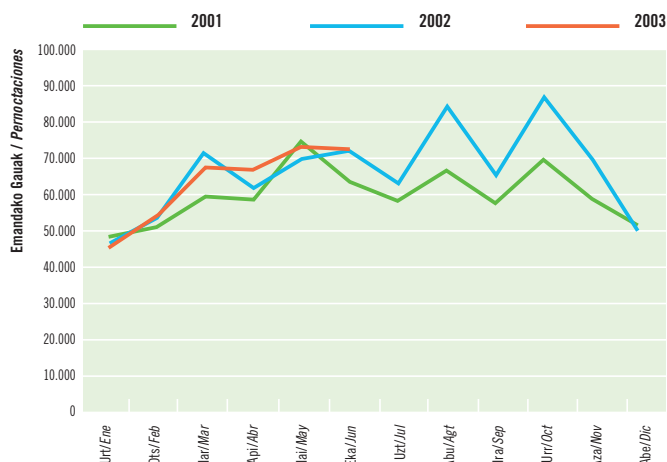
**Pernoctaciones de viajeros. 2001-02-03. Vitoria-Gasteiz**



Iturria / Fuente: Eustat. Establezimendu Turistikoko Hartzaileren Inkesta. / Encuesta de Establecimientos Turísticos Receptores.

**Bidaiariak emandako gauak. 2001-02-03. Bilbao**

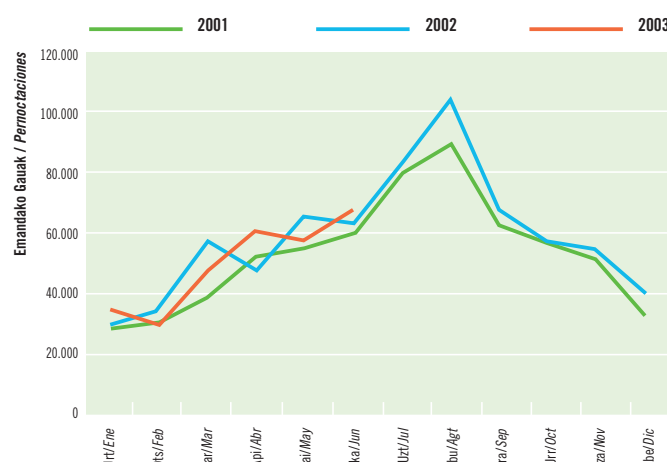
**Pernoctaciones de viajeros. 2001-02-03. Bilbao**



Iturria / Fuente: Eustat. Establezimendu Turistikoko Hartzaileren Inkesta. / Encuesta de Establecimientos Turísticos Receptores.

**Bidaiariak emandako gauak. 2001-02-03. Donostia-San Sebastián**

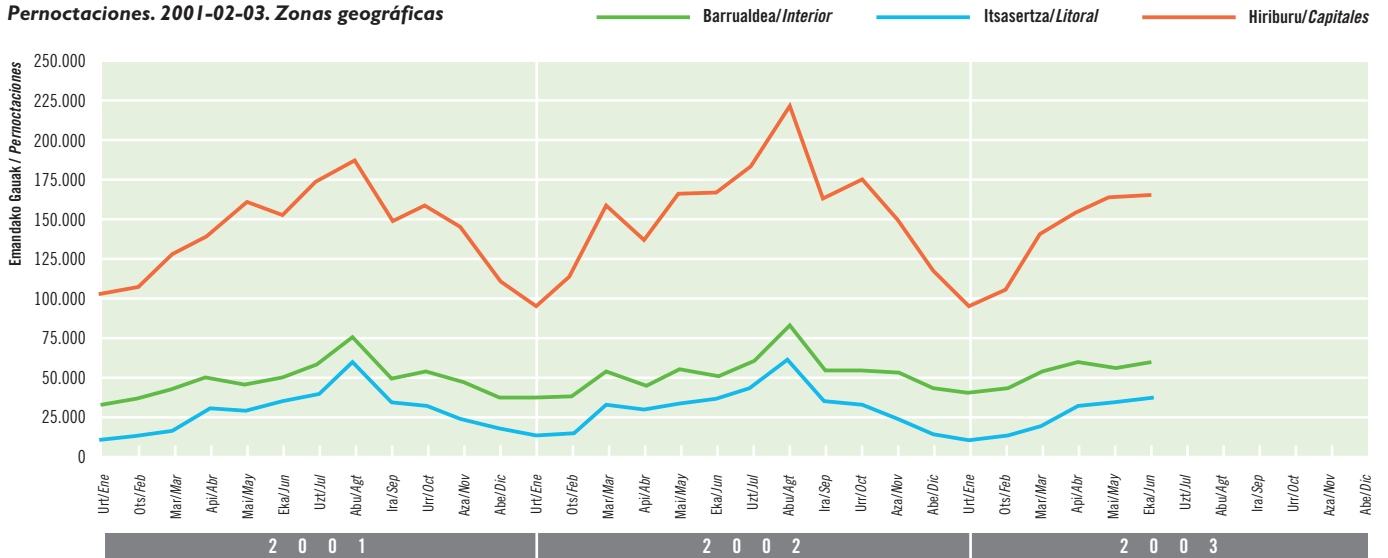
**Pernoctaciones de viajeros. 2001-02-03. Donostia-San Sebastián**



Iturria / Fuente: Eustat. Establezimendu Turistikoko Hartzaileren Inkesta. / Encuesta de Establecimientos Turísticos Receptores.

**Emandako gauak. 2001-02-03. Lurralde Historikoak**

**Pernoctaciones. 2001-02-03. Zonas geográficas**



Iturria / Fuente: Eustat. Establezimendu Turistikoko Hartzaileren Inkesta. / Encuesta de Establecimientos Turísticos Receptores.

*Estatuko turismoak gora egin du hirubileko honetan (+%12). Bisitari katalanak ugaritu dira bereziki (+%27), batez ere Gipuzkoan.*

*Madrildarrak, berriz, %8 gehiago izan dira Bizkaian eta Gipuzkoan.*

*Auge trimestral del turismo estatal (+12%). Destaca la recuperación del visitante catalán (+27%), especialmente en Gipuzkoa (+40%).*

*La presencia de madrileños aumenta casi un 8% en Bizkaia y Gipuzkoa.*

**E**statuko turismoak gora egin du apirilean (+%28), zubi eta guzti, bai eta maiatzean (+%4) eta ekainean (+%7).

Oraindik madrildarrak dira bezero nagusiak, baina gero eta gehiago dira bisitari katalanak eta gaztela-leondarrak. Gainera, ugaritu egin dira bisitari asturiarrak eta nafarrak, batez ere Bizkaian.

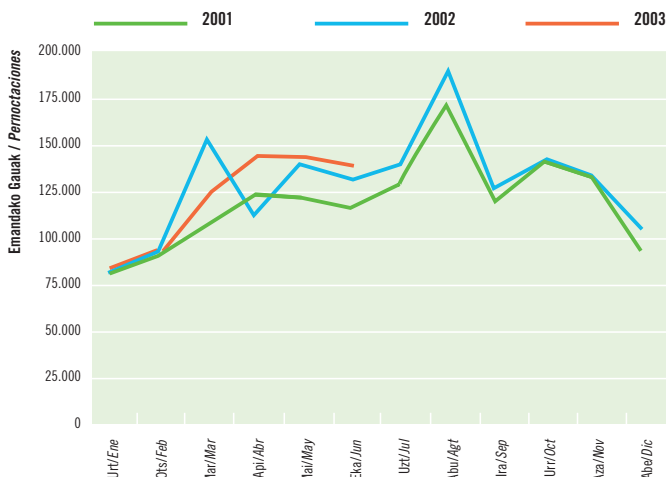
**E**l turismo estatal crece no solo en Abril por el puente festivo (+28%), sino también en Mayo (+4%) y en Junio (+7%).

Aunque los visitantes madrileños mantienen su hegemonía como primeros clientes, el incremento de los catalanes y los castellano-leoneses es más alto.

Destacar también la mayor presencia de asturianos y navarros –sobre todo en Bizkaia–

**Estatutik bertaratutakoek emandako gauak. 2001-02-03**

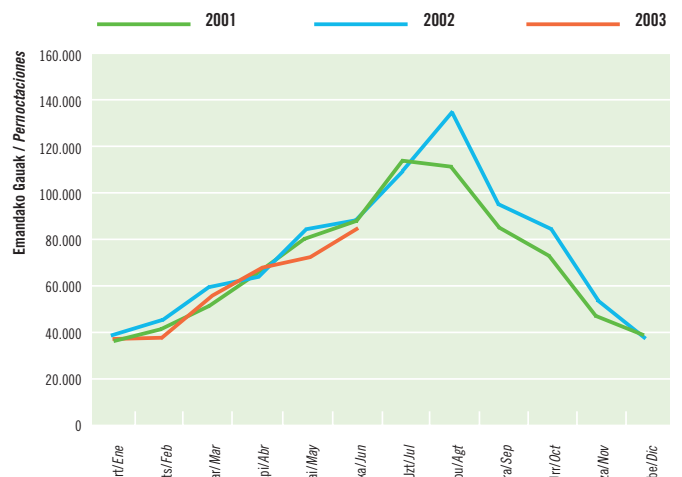
**Pernoctaciones procedentes del Estado. 2001-02-03**



Iturria / Fuente: Eustat. Establezimendu Turistikoko Hartzaileren Inkesta. / Encuesta de Establecimientos Turísticos Receptores.

**Atzerritik bertaratutakoek emandako gauak. 2001-02-03**

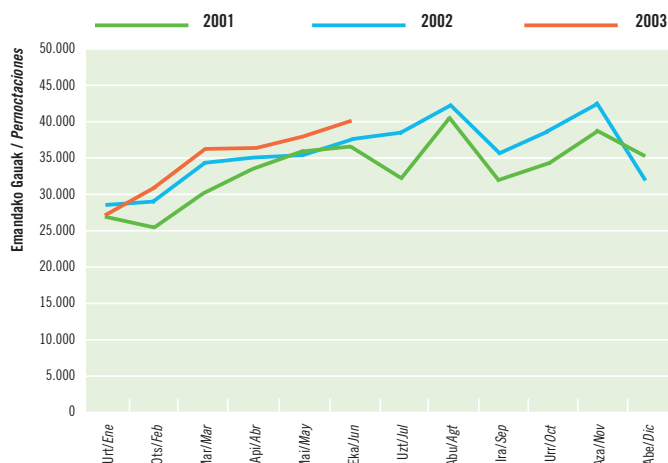
**Pernoctaciones procedentes del extranjero. 2001-02-03**



Iturria / Fuente: Eustat. Establezimendu Turistikoko Hartzaileren Inkesta. / Encuesta de Establecimientos Turísticos Receptores.

**Euskal Herritik bertaraturakoek emandako gauak. 2001-02-03**

**Pernoctaciones procedentes del País Vasco. 2001-02-03**



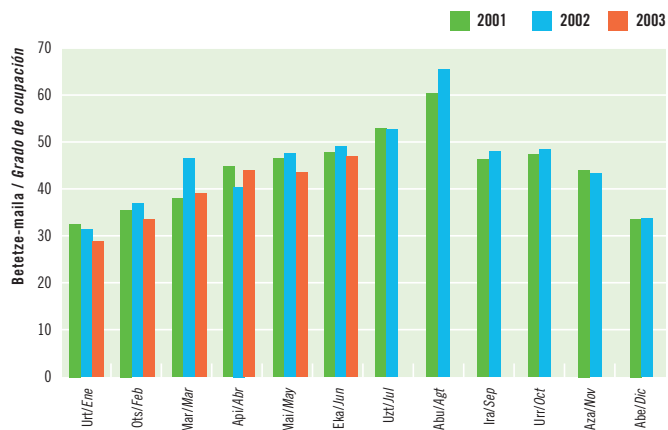
Iturria / Fuente: Eustat. Establezimendu Turistikoko Hartzailen Inkesta. / Encuesta de Establecimientos Turísticos Receptores.

*Hirubileko betetze-maila %44,8 izan da eta urteak aurrera egin abala izan duen bilakaera ikusita, ekaina da hilabete bikainena (%47).*

*El nivel de ocupación trimestral se sitúa en el 44,8% y de acuerdo a su evolución creciente a medida que avanza el año, el máximo trimestral corresponde a junio (47%).*

**Betetze-maila. 2001-02-03. Euskadi**

**Grado de ocupación. 2001-02-03. Euskadi**



Iturria / Fuente: Eustat. Establezimendu Turistikoko Hartzailen Inkesta. / Encuesta de Establecimientos Turísticos Receptores.

**H**iruhilekoan eta seiuhilekoan lortutako datuei erreparatuz gero esango dugu atzerriko turismoa dela behera egin duen bakarra (-%5 hiruhilekoan eta -%6,5 seiuhilekoan).

Turista frantsesak eta ingelesak dira euskal turismoak hartzen dituen bezero nagusiak; gainera, 03-II aldiari gora egin dute, batez ere Gipuzkoan.

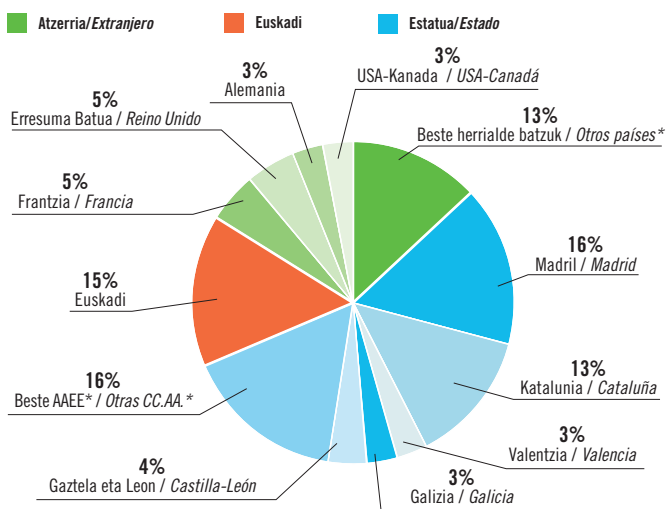
Aitzitik, turista alemanak (-%2) eta estatubatuarrek (-%17,5) gutxiago izan dira.

**E**l turismo extranjero es el único que muestra signos de contención tanto trimestral (-5%) como semestralmente (-6,5%).

Los franceses e ingleses se mantienen como los dos primeros clientes del turismo vasco y, en II-03, además al alza, sobre todo en Gipuzkoa. Por el contrario, decrece la presencia de alemanes (-2%) y estadounidenses (-17,5%).

**Emandako gauak, jatorriaren arabera. 2003ko bigarren hiruhilekoa**

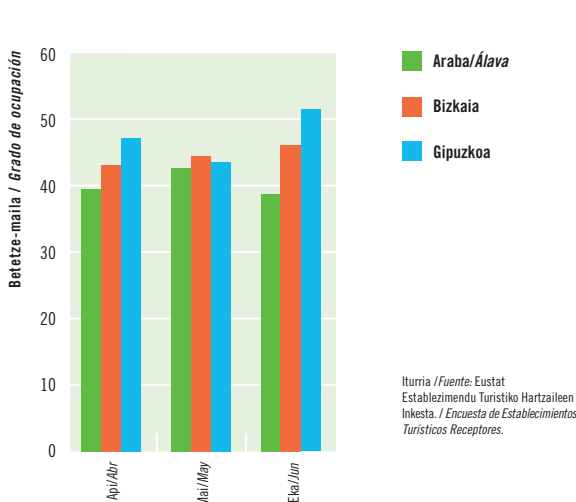
**Pernoctaciones según procedencia. Segundo trimestre 2003**



\*.Elkarte Autonomo edo herrialde bat isolatuta ez da %3ra heldzen. / \*.Ninguna CC.AA. o país alcanza aisladamente el 3%.  
Iturria / Fuente: Eustat. Establezimendu Turistikoko Hartzailen Inkesta. / Encuesta de Establecimientos Turísticos Receptores.

**Betetze-maila. 2003ko bigarren hiruhilekoa. Lurralde Historikoak**

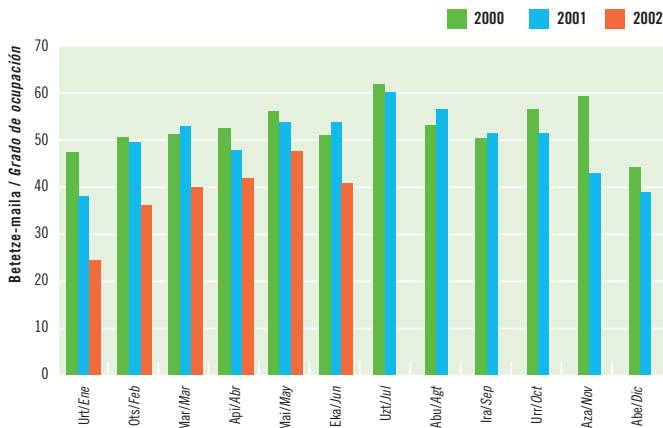
**Grado de ocupación. Segundo trimestre 2003. Territorios históricos**



Iturria / Fuente: Eustat. Establezimendu Turistikoko Hartzailen Inkesta. / Encuesta de Establecimientos Turísticos Receptores.

**Betetze-maila. 2001-02-03. Vitoria-Gasteiz**

**Grado de ocupación. 2001-02-03. Vitoria-Gasteiz**



Iturria / Fuente: Eustat. Establezimendu Turistikoko Hartzailen Inkesta. / Encuesta de Establecimientos Turísticos Receptores.

*Arabaren hiruhilekoan izandako betetze-mailak %19 egin du behera 02-II aldiarekiko. Gasteizen, ekainean, %24ko beherakada ezagutu da. Donostiako hotelak azken birurteko ekainik onena izan dute (%55).*

*El grado de ocupación trimestral alavés desciende un 19% respecto a II-02. En Vitoria y en Junio, la pérdida es del 24%.*

*Los hoteles donostiarra cierran el mejor junio del último trienio (55%).*

*Betetze-maila desberdinak lortu dira lurraldeen arabera: Arabak lortu du baxuena (%40) eta Gipuzkoak altuena (%47). Ekainean, berriz, alde nabarmenagoa da: %39 Araban eta %51 Gipuzkoan.*

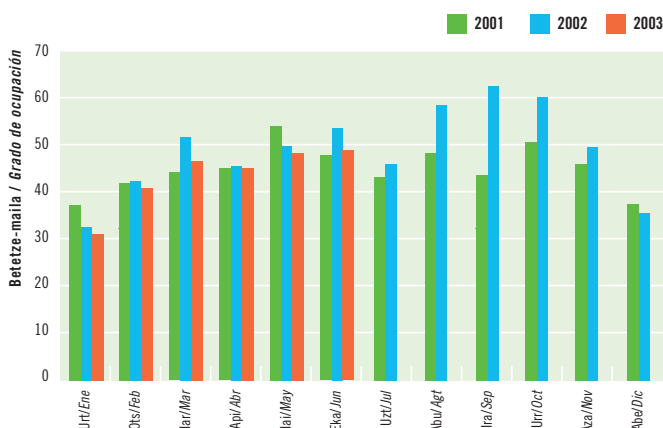
*Desigual grado de ocupación trimestral según territorios. Mínimo de 40% en Álava y máximo de 47% en Gipuzkoa. La diferencia entre ambos territorios se acentúa en Junio: 39% frente a 51%.*

**H**iruhileko betetze-maila %44,8 izan da eta sei-hilekoaren amaieran %40. %2ko murrizketa gertatu da 02-II aldiarekiko, baina %6koa sei-hilekoarekiko. Eskaintzaren hazkunde-erritimoa (%8) gau-kopuruarena (%0,6) baino azkarragoa izan da eta horrek eragin du aipatu beherakada. Zentzu horretan, Arabak izan du bilakaera negatiboa betetze-mailari dagokionez (-%22), bertan egindako eskaintzak hazkunde nabarmena izan duelako (+%17); aldi berean, sei-hilekoan igarotako gau-kopuruak behera egin du (-%9).

**E**l grado de ocupación trimestral alcanza el 44,8% y el semestre se cierra con un 40%. Supone un retroceso del 2% respecto a II-02 pero del 6% para el semestre. Este retroceso se debe a un ritmo mayor de crecimiento en la oferta (8%) que en las pernoctaciones (0,6%). Con las plazas hoteleras existentes en II-01, (también incluía Semana Santa), el grado de ocupación resultante hubiese sido del 50,7%. Es decir seis puntos porcentuales por encima del obtenido. En este sentido, Álava presenta la evolución más negativa del índice de ocupación (-22%) ya que ha experimentado una expansión importante de su oferta (+17%) al tiempo que una reducción de las pernoctaciones semestrales (-9%).

**Betetze-maila. 2001-02-03. Bilbao**

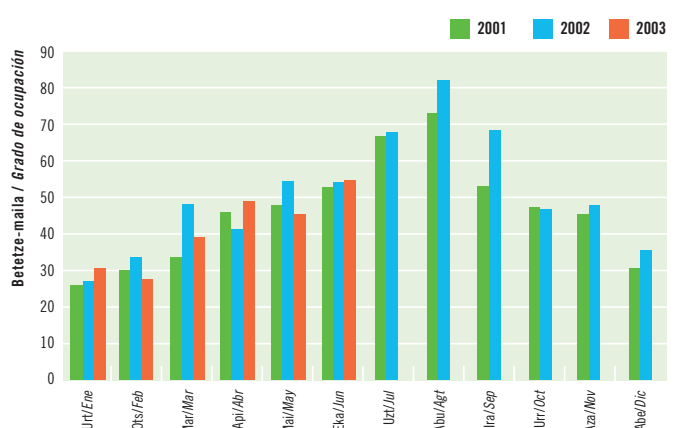
**Grado de ocupación. 2001-02-03. Bilbao**



Iturria / Fuente: Eustat. Establezimendu Turistikoko Hartzailen Inkesta. / Encuesta de Establecimientos Turísticos Receptores.

**Betetze-maila. 2001-02-03. Donostia-San Sebastián**

**Grado de ocupación. 2001-02-03. Donostia-San Sebastián**



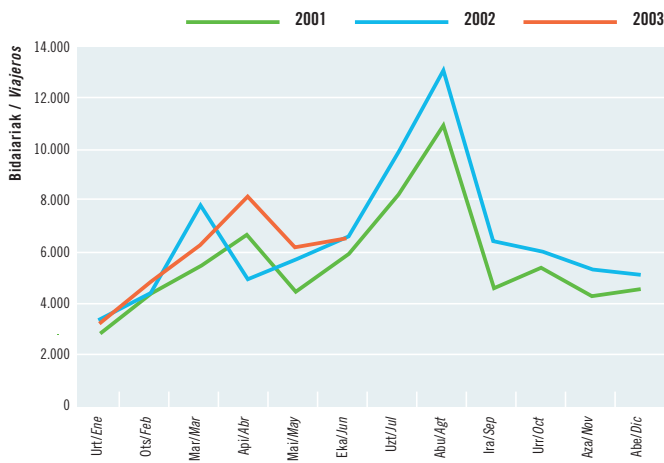
Iturria / Fuente: Eustat. Establezimendu Turistikoko Hartzailen Inkesta. / Encuesta de Establecimientos Turísticos Receptores.



## LANDA-TURISMOKO ESTABLEZIMENDUAK | TURISMO RURAL

## Bidaiarien sarrerak. 2001-02-03. Euskadi

## Entrada de viajeros. 2001-02-03. Euskadi



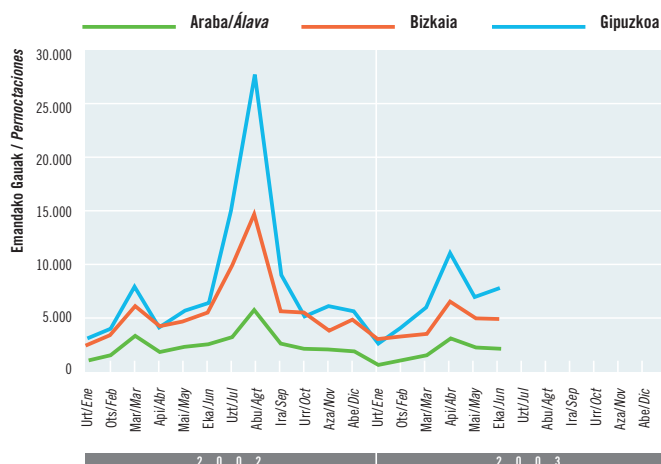
Hurtaria / Fuente: Eustat. Establezimendu Turistikoko Hartzailen Inkesta. / Encuesta de Establecimientos Turísticos Receptores.

*Turista atzerritar gutxiago iritsi dira Bizkaira (-%12) eta Arabara (-%66), eta gehiago dira Gipuzkoa aukeratu dutenak (+%72). Estatuko turismoak, halaber, atzera egin du aipatu bi lurraldeetan maiatz eta ekainean.*

*El turismo extranjero se retrae en Bizkaia (-12%) y Álava (-66%); éste viaja más a Gipuzkoa (+72%). El turismo estatal disminuye también en ambos territorios en Mayo y Junio.*

## Emandako gauak. 2002-03. Lurralde historikoak

## Pernoctaciones 2002-03. Territorios históricos



Hurtaria / Fuente: Eustat. Establezimendu Turistikoko Hartzailen Inkesta. / Encuesta de Establecimientos Turísticos Receptores.

*Gipuzkoan izandako emaitza bikainei esker 2002ko lehen seihilekoan baino %8 bidaiari gehiago eta %7 gau gehiago, argi geratzen da euskal landa-turismoak gero eta indar gehiago duela.*

*Gracias a los resultados particulares de Gipuzkoa, un 8% más de viajeros y 7% más de pernoctaciones que en el primer semestre de 2002, testimonian la mejora del turismo rural vasco.*

Hiruhileko honetan 50.500 gau inguru igaro dituzte turistek landa-establezimenduetan; horietatik ia 21.000 apirilean (Aste Santua), betetze-maila altuena lortu den hila-betea hain zuzen (%30,5). 2001eko datuekiko (orduan ere Aste Santua apirilean izan zen), oraingoan 4.115 gau gehiago igaro dituzte bisitariek gurean.

Gauzak horrela, jai-egunak desberdinak izan direla kontuan hartuta eta seihileko osoa barne hartuta, urteko lehen erdi honetan 2002koan baino 12.200 gau gehiago igaro dituzte gurean bisitariek.

Hala ere, emaitza desberdinak lortu dira lurralde historikoen eta bidaiarien jatorriaren arabera.

Gipuzkoak ezagutu du hazkunde handiena, eta maiatzean (%26) eta ekainean (%21) ere hazkunde nabarmena izan du. Segmentu guztiek egin dute gora, batez ere Estatuko turistenak (%88 turista katalan gehiago) eta turista atzerritarrenak.

Los establecimientos rurales han acogido en el trimestre algo más de 50.500 pernoctaciones, de las cuales casi 21.000 corresponden a Abril (Semana Santa), mes de máxima ocupación (30,5%) y estancia media (2,5). Respecto a 2001, en el que el largo puente festivo también cayó en Abril, suponen 4.115 pernoctaciones más (24%).

Obviando la diferencia del calendario festivo y referido al conjunto del semestre, la primera mitad del año se cierra con un aumento de casi 12.200 pernoctaciones respecto a 2002 (7%). De destacar, la presencia de catalanes (+39%) que desbancan a madrileños como primeros clientes del Estado.

Pero esta mejora es muy desigual según los diferentes territorios históricos y la procedencia de los viajeros.

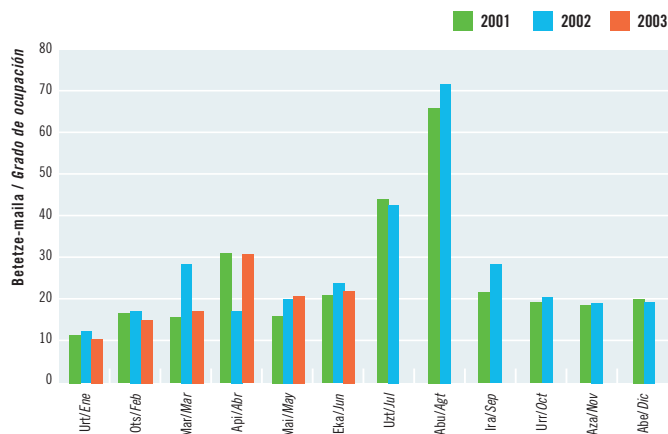
El territorio más expansivo es Gipuzkoa con crecimientos importantes también en Mayo (26%) y Junio (21%). Han crecido todos los segmentos pero sobre todo el estatal (88% más de turistas catalanes) y el extranjero.

*Apirilean (Aste Santua) lortu da hiruhileko osoko betetze-maila altuena (%30,5). Seibileko datuei erreparatuz gero, eta 2002an baino %8 plaza gehiago eskaini direla kontuan hartuta, betetze-mailak zertxobait behera egin du (-%2).*

*Abril (Semana Santa) consigue el máximo grado de ocupación trimestral (30,5%). En términos semestrales, y con un 8% más de plazas que en 2002, el grado de ocupación desciende ligeramente (-2%).*

**Betetze-maila. 2001-02-03. Euskadi**

**Grado de ocupación. 2001-02-03. Euskadi**

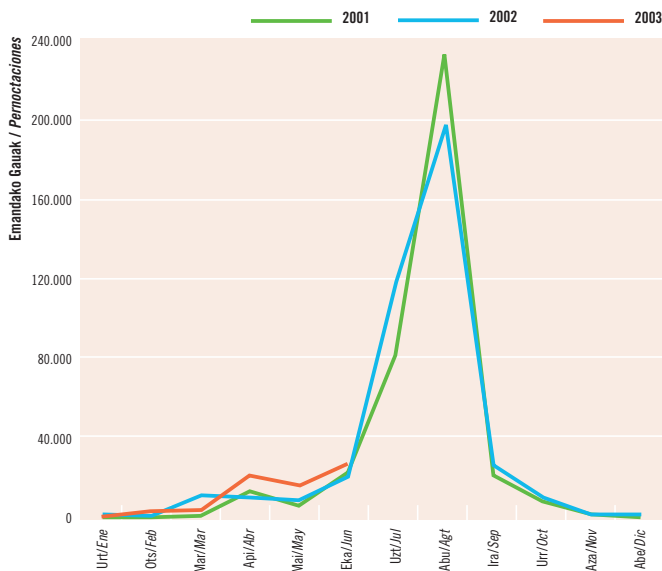


Iturria / Fuente: Eustat. Establezimendu Turistikoko Hartzaileren Inkesta. / Encuesta de Establecimientos Turísticos Receptores.

**KANPINA | CAMPINGS**

**Bidaiariak emandako gauak. 2001-02-03. Euskadi**

**Pernoctaciones de viajeros. 2001-02-03. Euskadi**



Iturria / Fuente: INE., Encuesta de ocupación en acampamentos turísticos.

*02-II aldiko datuekin alderatuta, kanpinen jarduerak %70 egin du gora, iazko plaza-kopuru bera eskaini delarik.*

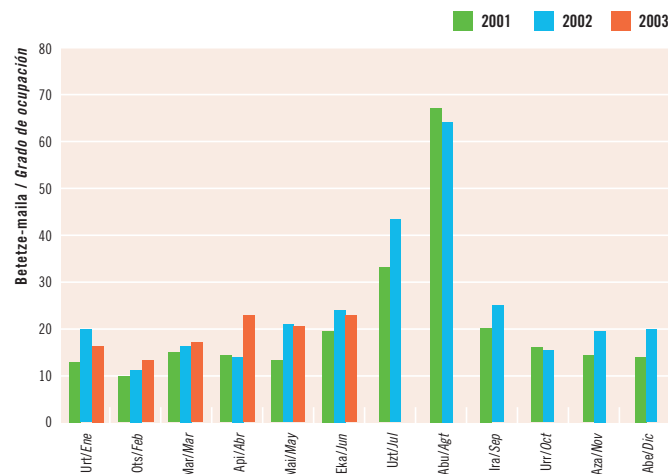
*Sin cambios en la oferta de plazas, mejora de la actividad de los campings con un 70% más de pernoctaciones registradas que en II-02.*

*Hiruhileko emaitza onenak ekainean lortu badira ere, maiatzean 2002an baino %80 sarrera gehiago izan dira. Gero eta gehiago dira atzerritik etorritako turistak, zenbaitetan Estatutik etorritakoak gainditu dituztelarik.*

*Aunque la máxima trimestral corresponde a Junio, destaca Mayo con casi un 80% más de entradas que en 2002. Presencia creciente de extranjeros que, en Junio, superan a los estatales.*

**Partzela bakoitzeko betetze maila. 2001-02-03. Euskadi**

**Grado de ocupación por parcela. 2001-02-03. Euskadi**



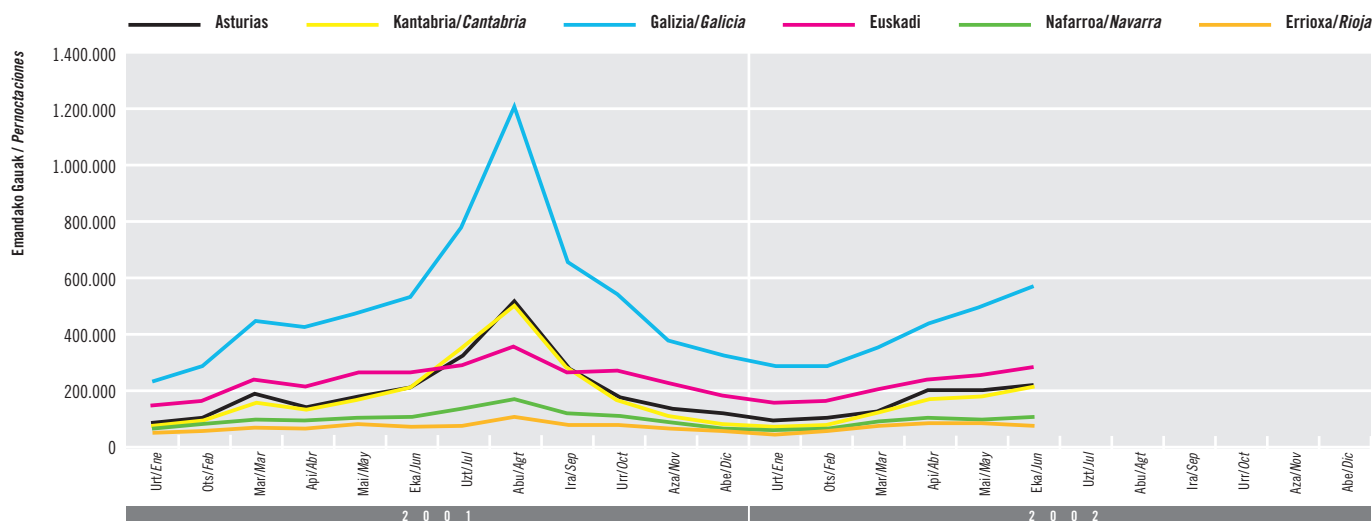
Iturria / Fuente: INE., Encuesta de ocupación en acampamentos turísticos.



ESTATUKO DATUAK | DATOS DEL ESTADO

Hotel-estabuzimenduak: bidaiariak emandako gauak. Inguru hurbileko Autonomia Elkarteak. 2002-03

Establecimientos hoteleros: pernociaciones de las CC.AA. del entorno próximo. 2002-03



Iturria / Fuente: INE, Encuesta de Ocupación Hotelera, 2001-2002.

*España Berdeak emaitza kaskarrak izan zituen urte hasieran, baina lehen seihilekoaren amaieran saldo positiboa lortu du (%1,6), Estatukoa gainditu ez badu ere (%2,3).*

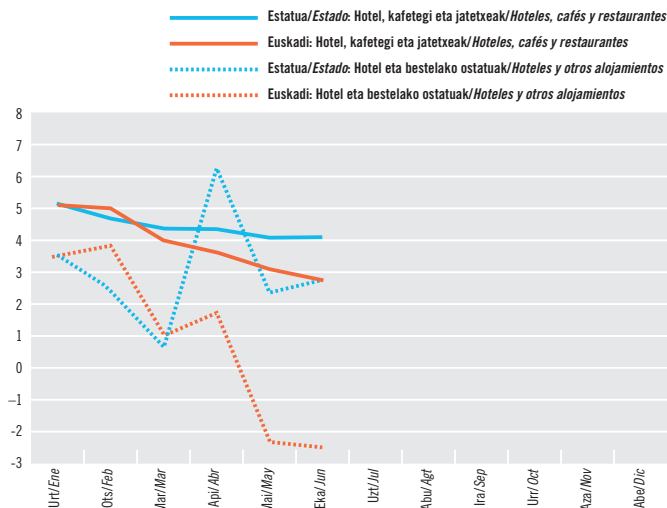
*Se supera el flojo arranque del año de la España Verde y se cierra el primer semestre con un ligero saldo positivo (1,6%), aunque inferior al conjunto estatal (2,3%).*

2001ean Aste Santua apirilean izan zen (aurten ere bai) eta aurten (1.035.783) baino 8.300 gau gutxiago igaro zituzten bertan bisitariak. Galiziak eragin handia izan du hobekuntza horretan, bai eta Euskadik ere. 2001eko apirilean baino 20.400 gau gehiago igaro dituzte gurean bisitariak, eta hazkunde hori oso lagungarria izan da Asturiasek eta Kantabriak ezagutu-tako galera orekatzeko.

En 2001 la Semana Santa también coincidió en Abril; entonces la España Verde recibió 8.300 pernociaciones menos que este año (1.035.783). La mejora se debe a Galicia pero, sobre todo, a Euskadi que con 20.400 pernociaciones más (+10%) que en Abril de 2001, neutraliza la pérdida conjunta de Asturias y Cantabria.

KPI: Hotel, kafetegi eta jatetxeen taldea. Hotel eta bestelako ostatuak azpitaldea. Urteko tasa. Euskadi eta Estatu. 2003

IPC: Grupo hoteles, cafés y restaurantes. Subgrupo hoteles y otros alojamientos. Tasa de variación anual. Euskadi y Estado. 2003



Iturria / Fuente: INE, Índice de precios de Consumo. Base 2001

*Hirubilean euskal PKIk behera egin du. Ekaina da, seihileko osoan, KPI baxuena izan duen hilabetea (2,8). Hotelen fluktuazioak behera jarraitzen du. Estatuko KPI altuagoa da, baina azkenean egonkortuko dela dirudi.*

*Descenso mensual progresivo del IPC vasco con mínimo semestral en Junio (2,8). Prosigue igualmente la fluctuación a la baja del específico de hoteles. Mayor IPC estatal aunque con muestras de estabilidad.*

# Jarduera turistikoaren emaitza nagusiak

# Principales resultados de la actividad turística

Ostatu Turistikoen Eskaintza: 2003ko ekaina

Oferta de Alojamientos Turísticos: junio 2003

	Hotel-establimenduak/Establecimientos hoteleros			Landa turismoko establezimendua/Turismo Rural			Kanpinak**/Campings**	
	Establezimenduak Establecimientos	Tokiak Plazas	Gelak Habitaciones	Establezimenduak Establecimientos	Tokiak Plazas	Gelak Habitaciones	Establezimenduak Establecimientos	Tokiak Plazas
<b>Euskadi:</b>	<b>345</b>	<b>18.757</b>	<b>10.255</b>	<b>244</b>	<b>2.282</b>	<b>1.145</b>	<b>21</b>	<b>10.213</b>
Δ%*	4,9	7,8	7,8	8,0	8,1	7,8	0,0	-0,2
<b>Araba-Álava:</b>	<b>60</b>	<b>3.212</b>	<b>1.802</b>	<b>53</b>	<b>440</b>	<b>224</b>	<b>2</b>	<b>494</b>
Δ%*	5,3	17,4	15,4	15,2	14,3	13,7	0,0	0,0
<b>Bizkaia</b>	<b>131</b>	<b>7.623</b>	<b>4.217</b>	<b>75</b>	<b>712</b>	<b>357</b>	<b>6</b>	<b>2.417</b>
Δ%	6	5,8,5	8,0	4,2	5,8	5,9	20,0	5,9
<b>Gipuzkoa</b>	<b>154</b>	<b>7.922</b>	<b>4.236</b>	<b>116</b>	<b>1.130</b>	<b>564</b>	<b>13</b>	<b>7.302</b>
Δ%*	4,1	3,8	4,7	7,4	7,3	6,8	-7,1	-2,0

\* Gehikuntza, aurreko urteko aldi beraren aldean./ Incremento respecto al mismo período año anterior.

\*\* 2003ko Gida Profesionaltik ateratako datuak./ Datos extraídos de la Guía Profesional 2003

Iturria/Fuente: EUSTAT, Establezimendu Turistikoko Hartzaileren Inkesta /Encuesta de Establecimientos Turísticos Receptores.

## Hotel-establimenduak

### Establecimientos hoteleros

Esparrua/Ámbito	Sarrerak Entrada de Viajeros	Guztira Total	Gaualdiak/Pernoctaciones						Betetze maila % Grado Ocupación (%)	Batez besteko egonaldia Estancia Media (egunak/días)	Hoteletako prezioen indizea Índice Precios Hoteleros (1)	
			Jatorria/Residentes			Zonak/Zonas						
			Euskadi	Beste AAEE Otras CC.AA.	Atzerria Extranjero	Hiriburua Capital	Itsasertza Litoral	Barrualdea Interior				
<b>EUSKADI</b>	Apirila/Abril	131.106	246.434	36.142	143.128	67.164	154.951	31.892	59.591	43,96	1,88	107,7
	Maiatza/Mayo	138.884	252.819	37.677	142.423	72.719	163.180	33.318	56.321	43,64	1,82	107,8
	Ekaina/Junio	146.998	263.819	39.993	138.989	84.837	166.676	36.922	60.221	46,88	1,79	108,4
	<b>II-03</b>	<b>416.988</b>	<b>763.072</b>	<b>113.812</b>	<b>424.540</b>	<b>224.720</b>	<b>484.807</b>	<b>102.132</b>	<b>176.133</b>	<b>44,82</b>	<b>1,83</b>	-
	<b>Guztira/Total-03</b>	<b>712.267</b>	<b>1.285.389</b>	<b>208.096</b>	<b>723.387</b>	<b>353.906</b>	<b>827.497</b>	<b>144.663</b>	<b>313.229</b>	<b>39,66</b>	<b>1,80</b>	-
	Δ%II-03*	4,97	5,72	5,26	12,31	-4,64	3,42	2,20	15,05	-2,14	0,71	-
Δ % Total 03*	1,65	0,56	4,11	3,37	-6,50	-1,28	-8,68	11,27	-6,36	-1,06	-	
<b>ARABA-ÁLAVA</b>	Apirila/Abril	21.487	38.244	7.968	23.341	6.935	27.590	-	10.654	39,43	1,78	-
	Maiatza/Mayo	24.358	42.362	10.124	22.327	9.911	32.311	-	10.051	42,37	1,74	-
	Ekaina/Junio	23.330	37.223	8.110	18.891	10.222	26.997	-	10.226	38,63	1,60	-
	<b>II-03</b>	<b>69.175</b>	<b>117.829</b>	<b>26.202</b>	<b>64.559</b>	<b>27.068</b>	<b>86.898</b>	-	<b>30.931</b>	<b>40,17</b>	<b>1,70</b>	-
	<b>Guztira/Total-03</b>	<b>123.616</b>	<b>205.637</b>	<b>48.870</b>	<b>114.337</b>	<b>42.430</b>	<b>152.673</b>	-	<b>52.964</b>	<b>35,86</b>	<b>1,66</b>	-
	Δ%II-03*	-4,67	-3,96	-2,12	0,18	-14,00	-2,53	-	-7,75	-18,63	0,75	-
Δ % Total 03*	-6,28	-8,70	-2,67	-9,19	-13,61	-9,00	-	-7,85	-22,36	-2,58	-	
<b>BIZKAIA</b>	Apirila/Abril	50.801	96.716	11.467	52.883	32.366	66.923	9.577	20.216	42,76	1,90	-
	Maiatza/Mayo	55.823	104.380	11.587	60.927	31.866	73.417	11.232	19.731	44,51	1,87	-
	Ekaina/Junio	57.202	104.901	13.777	55.846	35.278	72.630	11.669	20.602	45,87	1,83	-
	<b>II-03</b>	<b>163.826</b>	<b>305.997</b>	<b>36.831</b>	<b>169.656</b>	<b>99.510</b>	<b>212.970</b>	<b>32.478</b>	<b>60.549</b>	<b>44,39</b>	<b>1,87</b>	-
	<b>Guztira/Total-03</b>	<b>289.013</b>	<b>540.695</b>	<b>71.675</b>	<b>303.983</b>	<b>165.037</b>	<b>379.191</b>	<b>51.461</b>	<b>110.043</b>	<b>40,72</b>	<b>1,87</b>	-
	Δ%II-03*	5,62	6,28	3,67	9,82	1,65	4,59	-3,31	19,43	-1,50	0,63	-
Δ % Total 03*	4,33	3,18	6,89	6,40	-3,66	1,32	-8,94	17,96	-3,77	-1,10	-	
<b>GIPUZKOA</b>	Apirila/Abril	58.818	111.474	16.707	66.904	27.863	60.438	22.315	28.721	46,94	1,90	-
	Maiatza/Mayo	58.703	106.077	15.966	59.169	30.942	57.452	22.086	26.539	43,32	1,81	-
	Ekaina/Junio	66.466	121.695	18.106	64.252	39.337	67.049	25.253	29.393	51,21	1,83	-
	<b>II-03</b>	<b>183.987</b>	<b>339.246</b>	<b>50.779</b>	<b>190.325</b>	<b>98.142</b>	<b>184.939</b>	<b>69.654</b>	<b>84.653</b>	<b>47,12</b>	<b>1,84</b>	-
	<b>Guztira/Total-03</b>	<b>299.638</b>	<b>539.057</b>	<b>87.551</b>	<b>305.067</b>	<b>146.439</b>	<b>295.633</b>	<b>93.202</b>	<b>150.222</b>	<b>40,22</b>	<b>1,80</b>	-
	Δ%II-03*	8,51	9,01	10,80	19,63	-7,67	5,07	4,99	22,92	4,28	0,46	-
Δ % Total 03*	2,69	1,92	5,97	5,86	-7,37	-0,20	-8,53	14,90	-1,73	-0,74	-	
<b>ESTATUA (1) ESTADO</b>	<b>II-03</b>	<b>17.632.414</b>	<b>62.310.259</b>	**	<b>22.837.948</b>	<b>39.472.311</b>	-	-	-	<b>58,38***</b>	<b>3,84***</b>	<b>104,4***</b>
	<b>Guztira/Total-03</b>	<b>28.482.397</b>	<b>97.911.209</b>	**	<b>38.292.165</b>	<b>59.619.044</b>	-	-	-	-	-	-
	Δ%II-03*	8,11	5,70	-	10,79	2,96	-	-	-	-	-	-
	Δ % Total 03*	3,93	2,25	-	4,42	0,91	-	-	-	-	-	-
	<b>Kuota/Cuota Euskadi %</b>	<b>2,50</b>	<b>1,31</b>	-	<b>1,89</b>	<b>0,59</b>	-	-	-	-	-	-

\*Gehikuntza, aurreko urteko aldi beraren aldean./Incremento respecto al mismo período año anterior.

\*\*\*"Beste AAEE" Egoiliarren artean barne hartuak./Incluidos en Residentes Otras CC.AA.

\*\*\*Hiruhilekoaren azken hilabeteari dagozkio./Correspondientes al último mes del trimestre.

Iturria/Fuente: EUSTAT, Establezimendu Turistikoko Hartzaileren Inkesta/Encuesta de Establecimientos Turísticos Receptores (1)INE, Encuesta de Ocupación Hotelera e Índice de Precios Hoteleros.

Landa Turismoko establezimenduak eta kanpinak

Establecimientos de turismo rural y campings

Esparrua/Ámbito	Landa Turismoko establezimenduak/Turismo rural								Kanpinak/Campings (1)				
	Sarrerak Entrada de Viajeros	Gaualdiak/Pernoctaciones					Betetze maila % Grado Ocupación (%)	Batez besteko egonaldia Estancia Media	Sarrerak Entradas	Gaualdiak/Pernoctaciones			Betetze maila % Grado Ocupación (%)
		Guztira Total	Jatorria/Residentes			Estatur Estado				Atzerria Extranjero			
			Euskadi	Beste AAE Otras CC.AA.	Atzerria Extranjeros								
<b>EUSKADI</b>	Apirila/Abril	8.206	20.849	8.073	11.238	1.538	30,47	2,54	9.608	21.142	16.536	4.606	22,55
	Maiatza/Mayo	6.202	14.633	6.185	7.148	1.300	20,49	2,36	8.486	15.873	8.784	7.089	20,01
	Ekaina/Junio	6.571	15.036	6.180	6.323	2.533	21,96	2,29	13.531	27.361	13.077	14.284	22,35
	<b>II-03</b>	<b>20.979</b>	<b>50.518</b>	<b>20.438</b>	<b>24.709</b>	<b>5.371</b>	<b>24,25</b>	<b>2,41</b>	<b>31.625</b>	<b>64.376</b>	<b>38.397</b>	<b>25.979</b>	-
	<b>Guztira/Total-03</b>	<b>34.898</b>	<b>77.325</b>	<b>34.204</b>	<b>35.544</b>	<b>7.577</b>	<b>19,31</b>	<b>2,22</b>	<b>35.475</b>	<b>71.459</b>	<b>42.990</b>	<b>28.470</b>	-
	<b>Δ%II-03*</b>	<b>22,58</b>	<b>31,80</b>	<b>31,02</b>	<b>41,40</b>	<b>2,21</b>	<b>20,23</b>	<b>7,53</b>	<b>68,51</b>	<b>69,75</b>	<b>63,47</b>	<b>79,93</b>	-
	<b>Δ % Total 03*</b>	<b>7,98</b>	<b>6,90</b>	<b>9,32</b>	<b>6,57</b>	<b>-1,47</b>	<b>-2,15</b>	<b>-1,00</b>	<b>39,48</b>	<b>31,31</b>	<b>15,26</b>	<b>66,25</b>	-
<b>ARABA-ÁLAVA</b>	Apirila/Abril	1.475	3.195	2.007	1.166	22	24,88	2,17	-	-	-	-	-
	Maiatza/Mayo	1.068	2.390	1.323	972	95	17,81	2,24	-	-	-	-	-
	Ekaina/Junio	1.137	2.258	1.453	507	298	17,11	1,99	-	-	-	-	-
	<b>II-03</b>	<b>3.680</b>	<b>7.843</b>	<b>4.783</b>	<b>2.645</b>	<b>415</b>	<b>19,87</b>	<b>2,13</b>	-	-	-	-	-
	<b>Guztira/Total-03</b>	<b>5.892</b>	<b>11.593</b>	<b>7.190</b>	<b>3.855</b>	<b>548</b>	<b>15,62</b>	<b>1,97</b>	-	-	-	-	-
	<b>Δ%II-03*</b>	<b>17,61</b>	<b>13,03</b>	<b>60,99</b>	<b>-3,50</b>	<b>-66,18</b>	<b>0,13</b>	<b>-3,90</b>	-	-	-	-	-
	<b>Δ % Total 03*</b>	<b>-0,08</b>	<b>-12,26</b>	<b>25,00</b>	<b>-34,01</b>	<b>-66,15</b>	<b>-19,58</b>	<b>-12,16</b>	-	-	-	-	-
<b>BIZKAIA</b>	Apirila/Abril	2.430	6.615	2.358	3.569	688	30,71	2,72	-	-	-	-	-
	Maiatza/Mayo	2.274	5.059	2.544	2.146	369	22,63	2,22	-	-	-	-	-
	Ekaina/Junio	2.223	4.992	2.048	1.954	990	23,37	2,25	-	-	-	-	-
	<b>II-03</b>	<b>6.927</b>	<b>16.666</b>	<b>6.950</b>	<b>7.669</b>	<b>2.047</b>	<b>25,54</b>	<b>2,41</b>	-	-	-	-	-
	<b>Guztira/Total-03</b>	<b>11.959</b>	<b>26.648</b>	<b>12.238</b>	<b>11.745</b>	<b>2.665</b>	<b>21,10</b>	<b>2,23</b>	-	-	-	-	-
	<b>Δ%II-03*</b>	<b>8,40</b>	<b>11,51</b>	<b>14,27</b>	<b>17,50</b>	<b>-12,41</b>	<b>3,81</b>	<b>2,86</b>	-	-	-	-	-
	<b>Δ % Total 03*</b>	<b>2,45</b>	<b>-3,15</b>	<b>2,69</b>	<b>-4,34</b>	<b>-19,70</b>	<b>-8,97</b>	<b>-5,58</b>	-	-	-	-	-
<b>GIPUZKOA</b>	Apirila/Abril	4.301	11.039	3.708	6.503	828	32,42	2,57	-	-	-	-	-
	Maiatza/Mayo	2.860	7.184	2.318	4.030	836	20,15	2,51	-	-	-	-	-
	Ekaina/Junio	3.211	7.786	2.679	3.862	1.245	22,97	2,42	-	-	-	-	-
	<b>II-03</b>	<b>10.372</b>	<b>26.009</b>	<b>8.705</b>	<b>14.395</b>	<b>2.909</b>	<b>25,11</b>	<b>2,51</b>	-	-	-	-	-
	<b>Guztira/Total-03</b>	<b>17.047</b>	<b>39.084</b>	<b>14.776</b>	<b>19.944</b>	<b>4.364</b>	<b>19,66</b>	<b>2,29</b>	-	-	-	-	-
	<b>Δ%II-03*</b>	<b>36,55</b>	<b>58,17</b>	<b>32,98</b>	<b>75,40</b>	<b>72,03</b>	<b>43,97</b>	<b>15,83</b>	-	-	-	-	-
	<b>Δ % Total 03*</b>	<b>15,57</b>	<b>23,66</b>	<b>8,49</b>	<b>30,92</b>	<b>58,58</b>	<b>11,89</b>	<b>7,14</b>	-	-	-	-	-
<b>ESTATUA (1) ESTADO</b>	<b>II-03 (1)</b>	<b>368.189</b>	<b>1.028.336</b>	**	<b>831.519</b>	<b>196.817</b>	<b>15,63***</b>	<b>2,53***</b>	<b>1.836.339</b>	<b>6.324.167</b>	<b>3.649.920</b>	<b>2.674.247</b>	<b>27,41***</b>
	<b>Guztira/Total-03</b>	<b>605.601</b>	<b>1.561.649</b>	**	<b>1.270.237</b>	<b>291.412</b>	-	-	<b>2.218.249</b>	<b>8.631.334</b>	<b>4.200.801</b>	<b>4.430.533</b>	-
	<b>Δ%II-03*</b>	<b>20,59</b>	<b>36,86</b>	-	<b>40,66</b>	<b>22,84</b>	-	-	<b>37,13</b>	<b>26,86</b>	<b>48,56</b>	<b>5,78</b>	<b>***</b>
	<b>Δ % Total 03*</b>	<b>7,89</b>	<b>10,52</b>	-	<b>8,69</b>	<b>19,29</b>	-	-	<b>21,12</b>	<b>10,76</b>	<b>18,42</b>	<b>4,37</b>	-
	<b>Kuota/Cuota Euskadi (%)</b>	<b>5,76</b>	<b>4,95</b>	-	<b>2,80</b>	<b>2,60</b>	-	-	<b>1,60</b>	<b>0,83</b>	<b>1,02</b>	<b>0,64</b>	-

\*Gehikuntza, aurreko urteko aldi beraren aldean./Incremento respecto al mismo período año anterior.  
 \*\*"Beste AAE" Egoiliarren artean barne hartuak./Incluidos en Residentes Otras CC.AA.  
 \*\*\*Hiruhilekoaren azken hilabeteari dagozkie./Correspondientes al último mes del trimestre.  
 Iturria/Fuente: EUSTAT, Establezimendu Turistikoko Hartzailen Inkesta/Encuesta de Establecimientos Turísticos Receptores  
 (1)INE, Encuesta de Ocupación Hotelera e Índice de Precios Hoteleros.

KPI: Hotel, kafetegi eta jatetxeen taldea

IPC: Grupo hoteles, cafeterías y restaurantes

	Apirila Abril	Maiatza Mayo	Ekaina Junio
<b>Estatur/Estado</b>	<b>4,4</b>	<b>4,1</b>	<b>4,1</b>
<b>Euskadi</b>	<b>3,6</b>	<b>3,1</b>	<b>2,8</b>
Araba / Álava	2,9	2,4	2,2
Bizkaia	3,4	2,7	2,5
Gipuzkoa	4,1	3,9	3,6

Iturria/Fuente: INE, Índice de Precios de Consumo. Base 2001.

Ostalaritza-establezimendutako landunak: 2003ko ekaina

Personal Ocupado en Establecimientos Hosteleros. Junio 2003

	Langile ordaindu gabeak Personal no remunerado	Langile ordainduak Personal remunerado		Landunak Guztira Total Personal Ocupado
		Finkoak Fijo	Aldi Baterakoak Eventual	
<b>Euskadi</b>	<b>238</b>	<b>2.322</b>	<b>833</b>	<b>3.393</b>
<b>Δ%*</b>	<b>-8,8</b>	<b>8,9</b>	<b>9,3</b>	<b>7,5</b>
Araba / Álava	39	293	144	476
Bizkaia	94	1.144	287	1.525
Gipuzkoa	105	885	402	1.392

\* Gehikuntza, aurreko urteko aldi beraren aldean./Incremento respecto al mismo período año anterior.  
 Iturria/Fuente: EUSTAT, Establezi-mendu Turistikoko Hartzailen Inkesta/Encuesta de Establecimientos Turísticos Receptores.

Establezimendu turistikoak: Emandako gauak, jatorriaren arabera. Urteko metatua

Establecimientos turísticos: Pernoctaciones según procedencia. Acumulado anual

Bertaratutakoek emandako gauak Pernoctaciones procedentes de:	Hotel-establezimenduak/Establecimientos hoteleros										Landa Turismoko establezimenduak Establecimientos de turismo rural		
	Euskal.AE/CA de Euskadi			Araba/Álava		Bizkaia		Gipuzkoa			Euskal.AE/CA de Euskadi		
	Metatutakoak Gaualdiak Pernoctaciones acumuladas	Δ% II-03*	Δ% Guztira Total 03*	Metatutakoak Gaualdiak Pernoctaciones acumuladas	Δ% Guztira Total 03*	Metatutakoak Gaualdiak Pernoctaciones acumuladas	Δ% Guztira Total 03*	Metatutakoak Gaualdiak Pernoctaciones acumuladas	Δ% Guztira Total 03*	Metatutakoak Gaualdiak Pernoctaciones acumuladas	Δ% Guztira Total 03*	Metatutakoak Gaualdiak Pernoctaciones acumuladas	Δ% II-03*
<b>Guztira/Total</b>	<b>1.285.389</b>	<b>5,7</b>	<b>0,6</b>	<b>205.637</b>	<b>-8,7</b>	<b>540.695</b>	<b>3,2</b>	<b>539.057</b>	<b>1,9</b>	<b>77.325</b>	<b>31,8</b>	<b>6,9</b>	
<b>Euskal.AE/CA de Euskadi</b>	<b>208.096</b>	<b>5,3</b>	<b>4,1</b>	<b>48.870</b>	<b>-2,7</b>	<b>71.675</b>	<b>6,9</b>	<b>87.551</b>	<b>6,0</b>	<b>34.204</b>	<b>31,0</b>	<b>9,3</b>	
<b>Estataua Guztira / Resto del Estado</b>	<b>723.387</b>	<b>12,3</b>	<b>3,4</b>	<b>114.337</b>	<b>-9,2</b>	<b>303.983</b>	<b>6,4</b>	<b>305.067</b>	<b>5,9</b>	<b>35.544</b>	<b>41,4</b>	<b>6,6</b>	
Andaluzia / Andalucía	34.507	-4,0	-5,9	5.286	-21,1	16.354	-4,8	12.867	0,5	1.043	57,1	41,5	
Aragoi / Aragón	30.674	7,4	5,8	5.240	-19,3	10.299	6,5	15.135	17,9	1.556	-8,5	-17,1	
Asturias / Asturias	27.226	27,2	23,7	4.095	3,8	13.268	60,6	9.863	0,7	858	-36,4	-20,4	
Balearrak / Baleares	11.823	11,0	2,1	1.000	-42,1	5.996	53,5	4.827	-18,8	81	-76,9	-67,1	
Kanariak / Canarias	11.348	59,0	24,9	1.275	-0,3	4.509	0,1	5.564	68,4	236	133,3	67,4	
Kantabria / Cantabria	14.830	-5,5	-4,9	2.568	-7,3	5.284	-3,1	6.978	-5,3	750	-73,7	-61,7	
Gaztela-Mantxa / Castilla-LaMancha	18.064	-9,4	-8,6	2.479	-25,8	9.178	6,0	6.407	-17,4	870	29,3	52,9	
GaztelaetaLeon / CastillayLeón	56.277	23,1	15,0	9.559	-19,3	23.569	37,3	23.149	16,1	2.501	53,5	27,7	
Katalunia / Cataluña	168.014	27,3	0,3	25.990	1,7	60.794	-6,9	81.230	5,8	10.938	170,8	39,0	
ValentziakoErk / C.Valenciana	39.992	-1,2	3,2	6.613	-13,3	18.319	8,8	15.060	5,4	1.688	59,0	18,4	
Extremadura / Extremadura	7.498	56,9	35,1	660	-12,0	3.512	37,5	3.326	48,0	101	13,3	44,3	
Galizia / Galicia	39.608	5,3	-2,1	7.775	-19,1	15.558	-3,6	16.275	10,6	1.969	-41,4	-35,7	
Errioxa / Rioja(la)	11.572	11,5	6,4	1.867	12,0	3.158	-12,8	6.547	17,2	759	-41,4	-41,6	
Madril / Madrid	217.915	6,2	2,5	35.944	-6,4	102.754	7,0	79.217	1,2	8.768	37,7	6,4	
Murtzia / Murcia	6.437	-13,2	-13,7	1.199	-37,7	2.910	-6,2	2.328	-4,4	102	-92,1	-61,7	
Nafarroa / Navarra	26.697	21,0	18,0	2.737	23,1	8.408	28,6	15.552	12,1	3.302	122,6	36,3	
Ceuta eta Melilla / Ceuta y Melilla	905	-8,3	-19,4	50	11,1	113	-86,0	742	175,8	22	29,4	-82,9	
<b>Atzerria / Extranjero</b>	<b>353.906</b>	<b>-4,6</b>	<b>-6,5</b>	<b>42.430</b>	<b>-13,6</b>	<b>165.037</b>	<b>-3,7</b>	<b>146.439</b>	<b>-7,4</b>	<b>7.577</b>	<b>2,2</b>	<b>-1,5</b>	
Alemania / Alemania	46.107	-2,1	-5,4	12.133	10,0	18.911	-12,5	15.063	-6,3	1.178	20,3	-22,9	
Austria / Austria	2.383	-51,3	-38,6	670	13,2	908	-52,2	805	-42,2	77	-	26,2	
Belgika / Bélgica	7.187	-3,8	-10,7	869	-31,8	3.358	7,5	2.960	-18,8	156	-52,0	-42,0	
Danimarka / Dinamarca	2.318	-7,0	-4,4	241	-12,4	879	-20,2	1.198	14,3	18	100,0	100,0	
Finlandia / Finlandia	3.546	29,5	-18,4	254	217,5	1.653	3,3	1.639	-38,5	18	-48,6	-48,6	
Frantzia / Francia	59.606	6,6	7,3	5.481	-24,6	20.874	10,8	33.251	12,9	1.461	0,8	-10,5	
Grezia / Grecia	1.217	26,2	7,6	140	-40,9	719	31,7	358	2,9	5	-100,0	-77,3	
Holanda / Holanda	9.316	-21,6	-12,3	860	-5,5	4.496	4,7	3.960	-26,8	614	-29,8	-16,3	
Irlanda /Irlanda	5.187	31,6	26,4	237	5,8	2.687	33,3	2.263	21,3	45	-18,2	2,3	
Italia /Italia	27.566	1,1	-6,4	2.466	-17,6	15.552	1,9	9.548	-14,7	1.390	161,8	98,3	
Luxenburgo / Luxemburgo	145	-57,1	-77,3	26	-83,5	75	-80,7	44	-52,7	0	-	-	
Portugal / Portugal	20.283	8,1	2,8	2.780	7,6	8.139	-12,6	9.364	19,5	499	162,1	76,3	
Erresuma Batua / Reino Unido	56.450	2,0	-3,3	8.236	-6,1	29.636	-8,3	18.578	7,5	813	-49,9	-22,3	
Suedia / Suecia	4.991	-10,1	-12,2	296	-12,7	2.577	-10,0	2.118	-14,6	25	-92,0	-77,7	
Europako besteak / Resto Europa	15.896	-26,9	-20,1	1.539	-26,8	8.769	-19,9	5.588	-18,4	63	-89,9	-78,6	
Iberoamerika / Iberoamérica	22.381	-5,6	-13,5	1.998	-25,1	10.248	-1,4	10.135	-20,9	529	223,4	360,0	
Usa-Kanada-Canadá	35.018	-17,5	-15,9	2.344	-32,7	14.071	-8,1	18.603	-18,5	493	44,9	22,3	
Japonia / Japón	5.196	2,0	-3,1	326	-31,1	3.399	27,4	1.471	-33,7	0	-100,0	-100,0	
Beste herrialdeak / Otros Países	29.113	-13,1	-11,9	1.534	-58,0	18.086	7,6	9.493	-24,6	193	-58,8	-44,5	

\*Gehikuntza aurreko urteko aldi beraren aldean./ Incremento respecto al mismo periodo año anterior.  
Iturria /Fuente: EUSTAT, Establezimendu Turistiko Hartzaileren Inkesta./ Encuesta de Establecimientos Turísticos Receptores.



Argibide gehiago behar izanez gero:  
Harremanetarako telefonoa: 945 01 99 61 / Fax: 945 01 99 31 / e-mail: [publituris@ej-gv.es](mailto:publituris@ej-gv.es)  
Web: [www.euskadi.net/turismo](http://www.euskadi.net/turismo) | Euskal turismoaren estatistika orokorrak  
[www.eustat.es](http://www.eustat.es)

Para más información:  
Teléfono de contacto: 945 01 99 61 / Fax: 945 01 99 31 / e-mail: [publituris@ej-gv.es](mailto:publituris@ej-gv.es)  
Web: [www.euskadi.net/turismo](http://www.euskadi.net/turismo) | Estadísticas generales del turismo vasco  
[www.eustat.es](http://www.eustat.es)

Legre Gordailua / Depósito Legal. SS-431/2000

