



Euskal Turismoaren Begiralea Monitor del Turismo Vasco

01-II datuekiko, oraingo aldia emaitza positiboekin ixtea lortu da: 397.000 bidaiari baino gehiago etorri dira gurera eta ia 722.000 gau igaro dituzte bertan. Jende gebien etorri den hilabetea maiatza izan da, hain zuzen, 2001 urtean baino 21.000 bidaiari gehiago egon da.

Algo más de 397.000 viajeros y casi 722.000 pernoctaciones trimestrales cierran el período con saldo positivo respecto a II-01. El mes de máxima afluencia ha sido Mayo con casi 21.000 viajeros más que en 2001.

Bilakaera positiboari eutsi zaio

Jakin-min handia zegoen honako hiruhileko honetako datuak ezagutzeko. Estatu-mailan eta nazioartean turismoak atzera egin duela nabarmendu da eta prezioek, gainera, gora egin dute; bestalde, Aste Santua ere ez da aldi honetan egokitu eta, hori guztia kontuan hartuta, joan den urteko amaiera aldean izandako hobekuntzak atzera egingo zuela pentsa zitekeen. Egia da apirilean eragina izan duela jai-egutegiaren aldaketak, (Bizkaian izan ezik) eta, ondorioz, ez da iazko maila berera iristea lortu; hala ere, hiruhileko

honen amaieran lortutako emaitzak positiboak dira. Horrela, %7,6ko gorakada izan du bidaiari-kopuruak eta, modu berean, bertan igarotako gau-kopuruak %4ko gorakada izan du, bereziki maiatza eta ekainean izandako emaitza bikainei esker. Bidaiarien sarrerari dagokionez, Gipuzkoan izan da gorakada handiena (+%8,2); bertan igarotako gau-kopuruari dagokionez, Bizkaiak izan du gorakada handiena (+%5,8). Araban igarotako gau-kopuruak ere gora egin du, hain zuzen, %1,6.

Se mantiene la evolución positiva

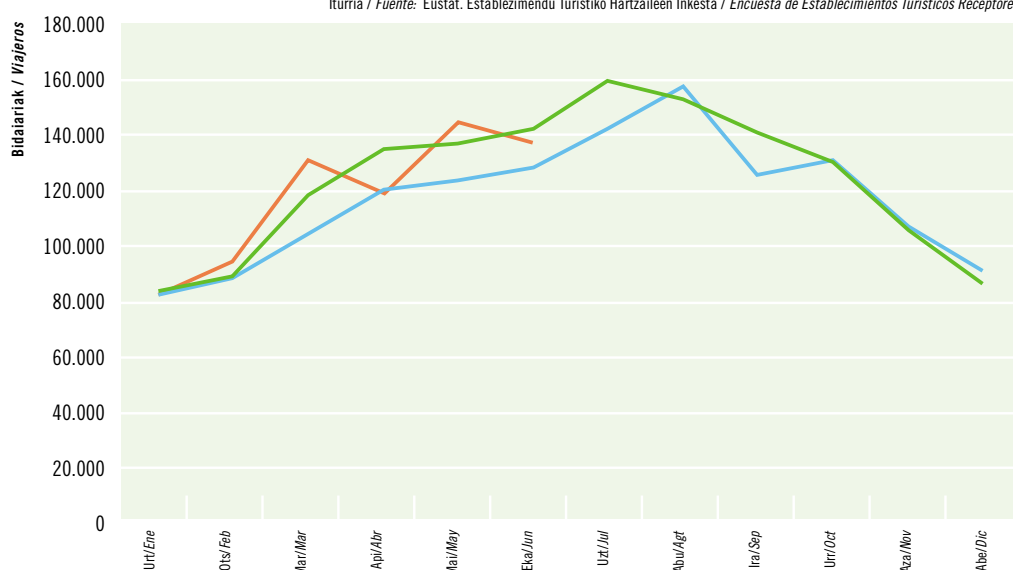
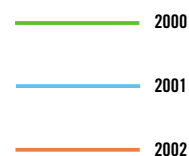
Había curiosidad por saber qué podía pasar este trimestre. Un escenario estatal e internacional de cierta contención turística, alza de precios y la no coincidencia de la Semana Santa hacían pensar que podía producirse un cambio en los signos de recuperación iniciados a finales del año pasado. Si bien es cierto que, excepto en Bizkaia, Abril se ha resentido del cambio del calendario festivo y no alcanza el nivel de actividad del año pasado, el cómputo final del trimestre es positivo, con un incremen-

to del 7,6% del volumen de viajeros y un 4% de las pernoctaciones, gracias a los buenos resultados de Mayo y Junio.

Aunque Gipuzkoa es el territorio que registra mayor evolución al alza en las entradas de viajeros (+8,2%), Bizkaia lo hace en las pernoctaciones (+5,8%). El incremento de pernoctaciones en Álava es del 1,6%.

**Hotel-establezimenduak:
Bidaiarien sarrerak.
2000-01-02. Euskadi.**

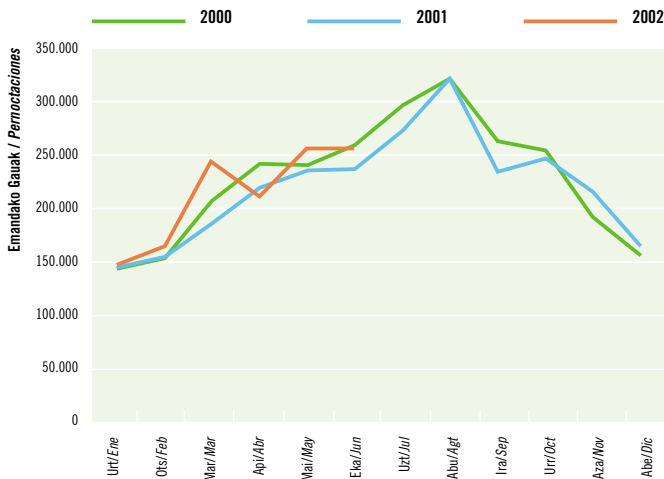
**Establecimientos hoteleros:
Entrada de viajeros.
2000-01-02. Euskadi.**



HOTEL-ESTABLEZIMENDUAK | ESTABLECIMIENTOS HOTELEROS

Emandako gauak. 2000-01-02. Euskadi

Pernoctaciones de viajeros. 2000-01-02. Euskadi



Iturria / Fuente: Eustat. Establezimendu Turistikoko Hartzailen Inkesta. / Encuesta de Establecimientos Turísticos Receptores.

Gipuzkoan maiatzan Publizitate Zinemaren Jaialdia antolatu zen eta horrek eragin zuen bertan igarotako gauak 14.300 inguru izatea (+%15); horietatik %71 hiriburuan izan ziren. Bizkaian, ekainean bertan igarotako gau-kopuruak ere gora egin du eta ia 10.000 gehiago izan dira (+%11); nagusiki hiriburua eta barrualdea aukeratu dituzte bidaiariek. Bisitari-kopuruak eta bertan igarotako gau-kopuruak gora egin badute ere ez da nahikoa izan plazen ugaritzea orekatzeko (+%5) eta, ondorioz, betetze-maila ere ez da hobetzea lortu. Aitzitik, 01-II datuekiko (%46,5) betetze-mailak beherakada txiki bat nabarmendu du eta orain %45,8koa da. Bataz besteko egonaldia ere ez da hobetu eta hiruhileko honetako bataz bestekoa 1,82koa da (1,88, 01-IIan). Amaitzeko, sektoreko KPIk gorako bilakaera izan du —batez ere Gipuzkoan— eta ekainean Estatukoaren parean jarri da.

En Gipuzkoa, la celebración en Mayo del Festival de Cine Publicitario habrá contribuido al aumento de casi 14.300 pernoctaciones (+15%) durante ese mes, de las cuales la capital ha acogido el 71%. En Bizkaia, Junio experimenta la mayor evolución al alza de sus pernoctaciones, casi 10.000 más (+11%), que se localizan principalmente en la capital y en el interior. El aumento de visitantes y pernoctaciones no es suficiente para compensar el incremento de plazas (+5%) y redundar en una mejora del índice de ocupación. Al contrario éste descende ligeramente respecto a II-01 (46,5%) y se sitúa en un 45,8%. Tampoco la estancia media mejora, resultando un promedio trimestral de 1,82 (1,88 en II-01). Finalmente el IPC del sector experimenta una evolución alcista —sobre todo en Gipuzkoa— igualándose en Junio con el estatal.

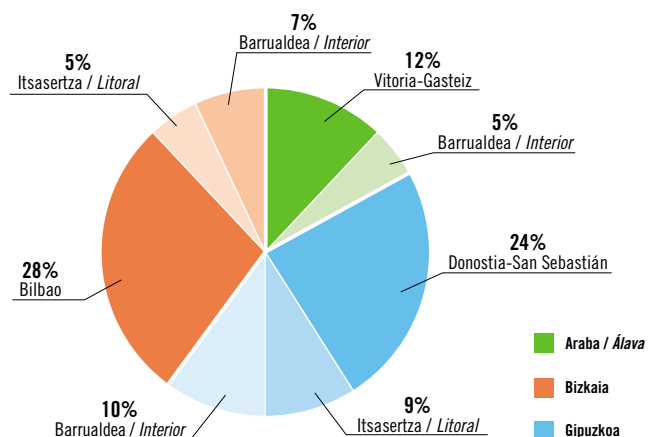
Hiru Lurrealdeetan izan da bidaiari-kopuruaren gorakada: Araban %6koa eta Gipuzkoan %8koa. Bizkaia gaintu egin ditu 2001eko emaitzak, baina Araba eta Gipuzkoaren kasuan, apirilean ez da iazko datuak hobetzea lortu.

Aumento generalizado de viajeros en los tres Territorios con incrementos entre un 6% (Álava) y un 8% (Gipuzkoa). Bizkaia supera cada mes los resultados de 2001 mientras en Álava y Gipuzkoa, Abril no lo consigue.

Hiruhileko honetan izandako saldo negatibo bakarra Gipuzkoako barrualdeari dagokio (-%5). Aitzitik, Bizkaiko barrualdean (+%21) eta Gipuzkoako kostaldean (+%10) iazko emaitzak hobetzea lortu dute.

El único saldo trimestral negativo corresponde al interior guipuzcoano (-5%). Por el contrario, tanto el interior vizcaíno (+21%) como el litoral guipuzcoano (+10%) consiguen todos los meses mejorar los resultados de hace un año.

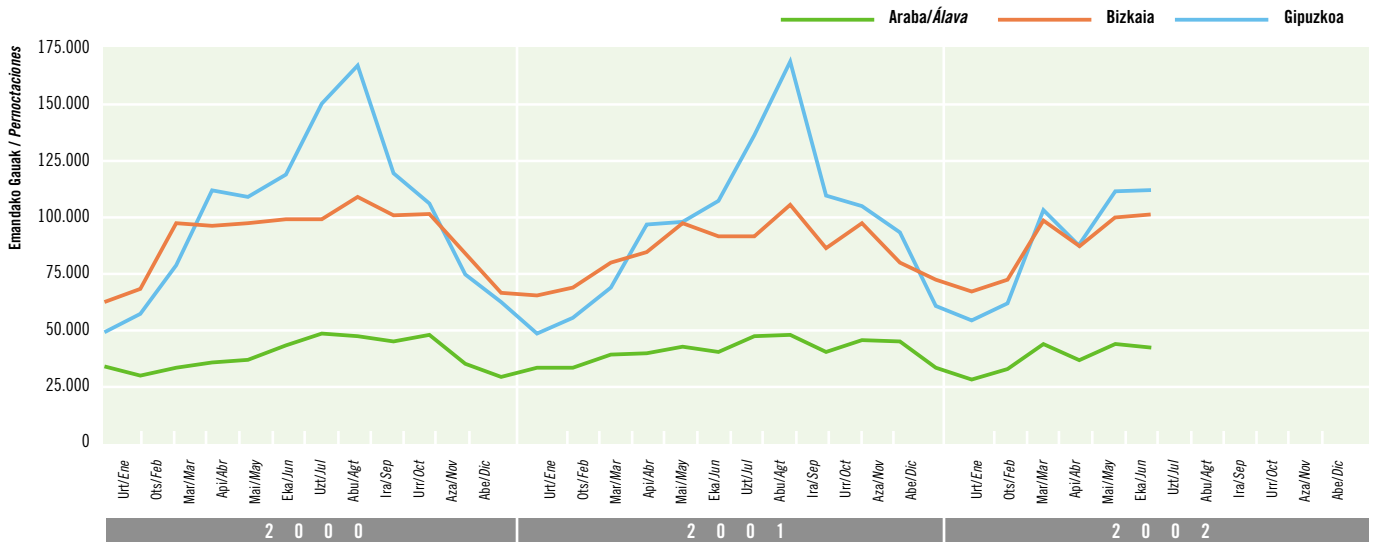
Emandako gauen espazio-banaketa. 2002ko bigarren hiruhilekoa
Distribución espacial de las pernoctaciones. Segundo trimestre 2002



Iturria / Fuente: Eustat. Establezimendu Turistikoko Hartzailen Inkesta. / Encuesta de Establecimientos Turísticos Receptores.

Bidaiariak emandako gauak. 2000-01-02. Lurralde Historikoak

Pernoctaciones de viajeros. 2000-01-02. Territorios Históricos



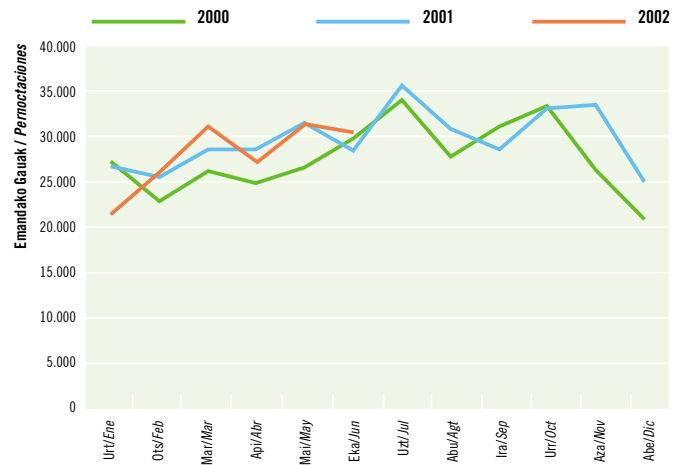
Iturria / Fuente: Eustat. Establezimendu Turistikoko Hartzaileren Inkesta. / Encuesta de Establecimientos Turísticos Receptores.

Bertan igarotako gau-kopuruak bilakaera desberdina izan du biru hiriburuetan. Donostiak izan ditu emaitzarik bikainenak (+%5) —maiatzan izandako gorakadaren ondorioz (+%18), batez ere—, eta emaitza eskasena Gasteizkoak izan dira (+%0,7). Bizkaiko barrualdean eta Gipuzkoako kostaldean emaitza bikainak lortu dira hirubileko honetan.

Evolución desigual de las pernoctaciones en las tres capitales. La más expansiva Donostia (+5%) —gracias principalmente a Mayo (+18%)— y la menos, Vitoria (+0,7%). Buen balance semestral en el interior vizcaíno y litoral guipuzcoano.

Bidaiariak emandako gauak. 2000-01-02. Vitoria-Gasteiz

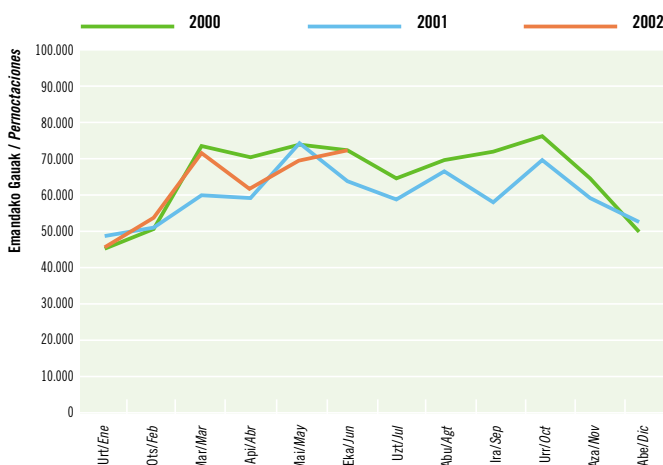
Pernoctaciones de viajeros. 2000-01-02. Vitoria-Gasteiz



Iturria / Fuente: Eustat. Establezimendu Turistikoko Hartzaileren Inkesta. / Encuesta de Establecimientos Turísticos Receptores.

Bidaiariak emandako gauak. 2000-01-02. Bilbao

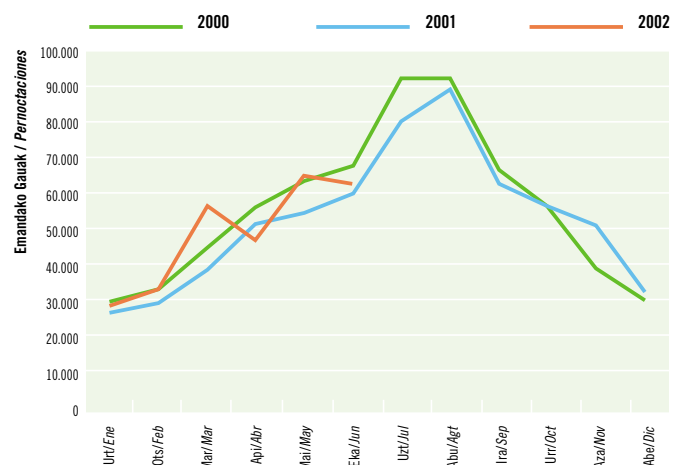
Pernoctaciones de viajeros. 1999-00-01. Bilbao



Iturria / Fuente: Eustat. Establezimendu Turistikoko Hartzaileren Inkesta. / Encuesta de Establecimientos Turísticos Receptores.

Bidaiariak emandako gauak. 2000-01-02. Donostia-San Sebastián

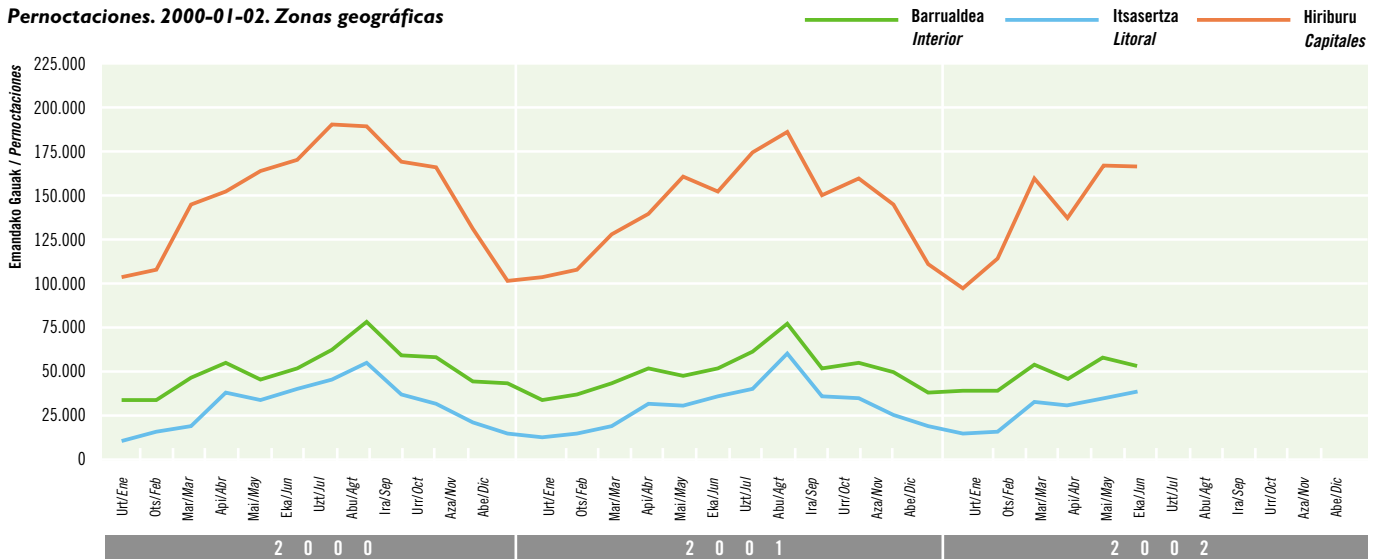
Pernoctaciones de viajeros. 2000-01-02. Donostia-San Sebastián



Iturria / Fuente: Eustat. Establezimendu Turistikoko Hartzaileren Inkesta. / Encuesta de Establecimientos Turísticos Receptores.

Emandako gauak. 2000-01-02. Lurralde Historikoak

Pernoctaciones. 2000-01-02. Zonas geográficas



Iturria / Fuente: Eustat. Establezimendu Turistikoko Hartzailleen Inkesta. / Encuesta de Establecimientos Turísticos Receptores.

2001eko datuekiko, aurtengo maiatzan gurean igarotako gau-kopuruak %14ko gorakada izan du eta, ekainean, %13koa. Datu horiek nolabait orekatu egiten dute apirilean izandako beherakada (Aste Santurik gabe); horrela, hiru hilabetean lortutako saldoa positiboa izan da (+%6). Eta seihileko datuak %11 hobetzea lortu da. Gipuzkoan maiatza izan da hilabete azpimarragarriena (Donostia) eta ekaina, berriz, Bizkaian (Bilbo).

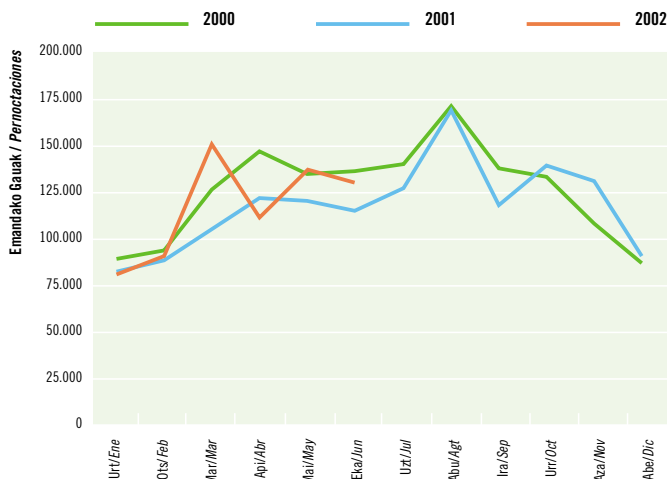
Un 14% más de pernoctaciones en Mayo y un 13% más en Junio que en 2001, procedentes del turismo estatal, contrarrestan el descenso de Abril (sin Semana Santa) y el trimestre se cierra con saldo positivo (+6%) en el principal segmento del turismo vasco. Supone una mejora semestral del 11%. Destaca Mayo en Gipuzkoa (Donostia), y Junio en Bizkaia (Bilbao).

Madridarrek eta katalanek ez dituzte beren obiturak gebiegi aldatu. Seihilekoaren bilakaerari dagokionez, Gipuzkoak madrildar gebiago erakarri ditu eta Arabak eta Bizkaia, berriz, katalan gebiago. Azpimarragarria izan da Gaztela-Mantxako, Valentziako eta Andaluziako bezereok izandako gorakada.

Madrileños y catalanes mantienen su hegemonía como clientes: En términos de evolución semestral Gipuzkoa capta más madrileños y Álava y Bizkaia, catalanes. Destacar también la afluencia de castellano-manchegos, valencianos y andaluces.

Estatutik bertaratutakoek emandako gauak. 2000-01-02

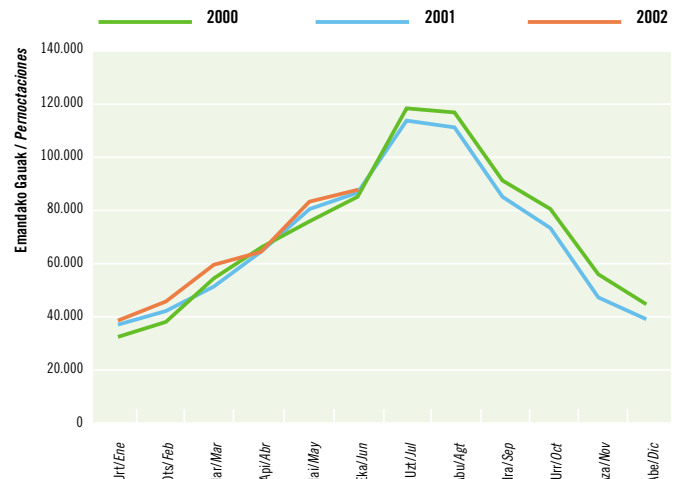
Pernoctaciones procedentes del Estado. 2000-01-02



Iturria / Fuente: Eustat. Establezimendu Turistikoko Hartzailleen Inkesta. / Encuesta de Establecimientos Turísticos Receptores.

Atzerritik bertaratutakoek emandako gauak. 2000-01-02

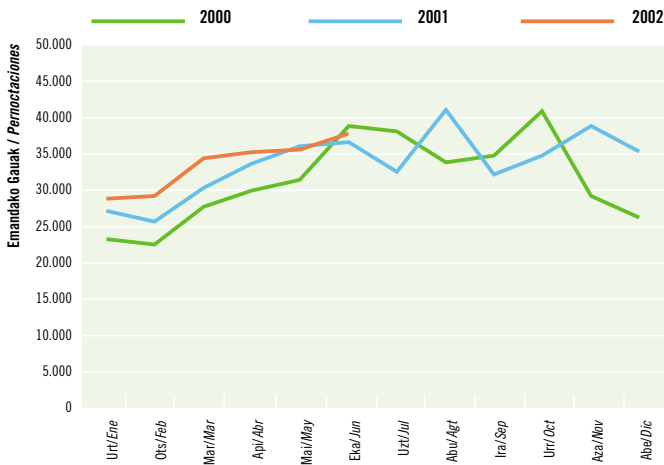
Pernoctaciones procedentes del extranjero. 2000-01-02



Iturria / Fuente: Eustat. Establezimendu Turistikoko Hartzailleen Inkesta. / Encuesta de Establecimientos Turísticos Receptores.

Euskal Herritik bertaratutakoek emandako gauak. 2000-01-02

Pernoctaciones procedentes del País Vasco. 2000-01-02



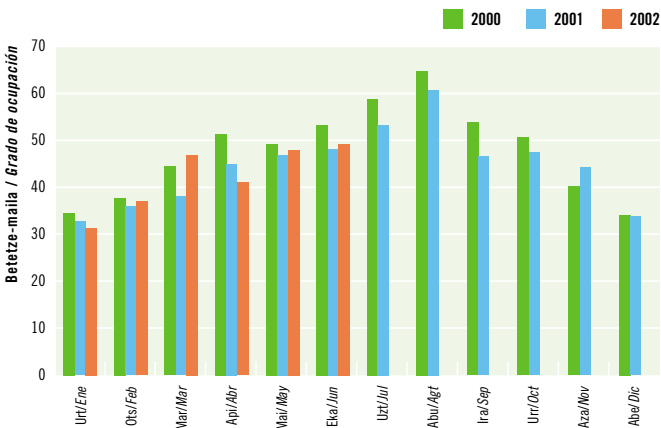
Iturria / Fuente: Eustat. Establezimendu Turistikoko Hartzaileren Inkesta. / Encuesta de Establecimientos Turísticos Receptores.

Hiletik hilera betetze-mailak gora egin du. Apirilean izan da betetze-mailarik baxuena, bain zuzen %40,7 eta ekainean ezagutu da betetze-mailarik altuena, bain zuzen %48,9. Datuok ikusita esan daiteke 2001eko datuak zertxobait hobetzea lortu dela azken bi hilabeteetan.

Grado de ocupación en progresión mensual creciente. Mínimo de 40,7% en Abril y máximo de 48,9% en Junio con ligera ventaja respecto a 2001 en los dos últimos meses.

Betetze-maila. 2000-01-02. Euskadi

Grado de ocupación. 2000-01-02. Euskadi



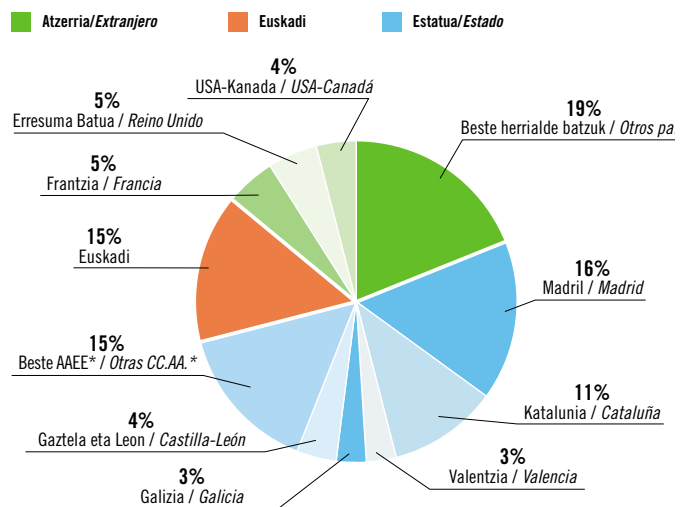
Iturria / Fuente: Eustat. Establezimendu Turistikoko Hartzaileren Inkesta. / Encuesta de Establecimientos Turísticos Receptores.

Urteko lehen hiruhilekoan baino %65 gau gehiago igaro dituzte gurean turista atzerritarrek; sei hilekoaren amaieran %5eko igoera nabarmendu da iazko datuekiko. Bezero nagusiak indartu egin dira, hala nola, frantsesak (+%18) eta alemanak (+%6); estatubatuarren kasuan, ordea, %16ko murrizketa egon da. Turista portugaldarrek gora egin dute (+%43).

Con un 65% más de pernoctaciones de turistas extranjeros que el primer trimestre del año, el semestre se cierre con un aumento del 5% respecto a 2001. Expansión de los principales clientes como son los franceses (+18%), los británicos (8%) y los alemanes (+6%) mientras los estadounidenses retroceden un 16%. En aumento los turistas portugueses (+43%).

Emandako gauak, jatorriaren arabera. 2002ko bigarren hiruhilekoa

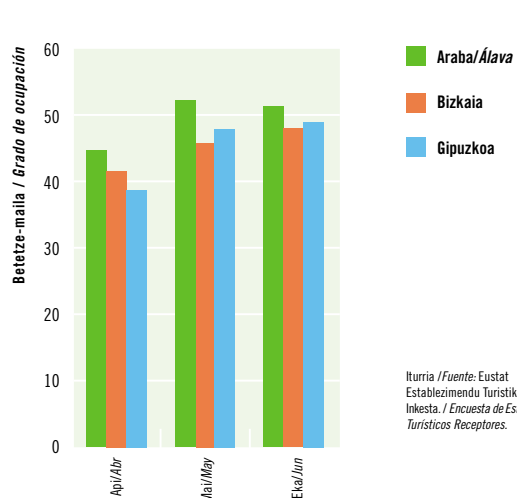
Pernoctaciones según procedencia. Segundo trimestre 2002



*:Elkarte Autonomo edo herrialde bat isolatuta ez da %3ra heltzen. / *:Ninguna CC.AA. o país alcanza aisladamente el 3%. Iturria / Fuente: Eustat. Establezimendu Turistikoko Hartzaileren Inkesta. / Encuesta de Establecimientos Turísticos Receptores.

Betetze-maila. 2002ko bigarren hiruhilekoa. Lurralde Historikoak

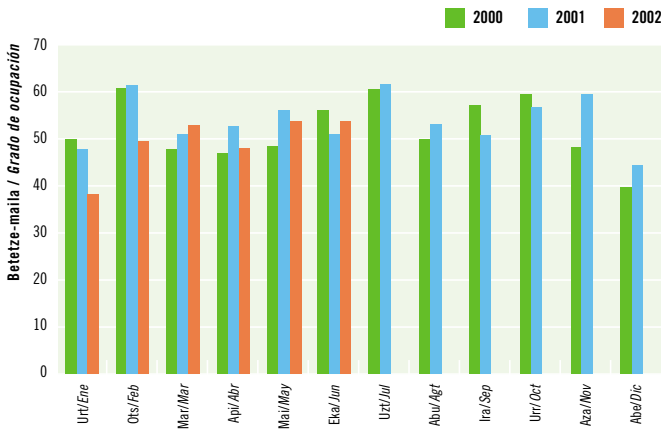
Grado de ocupación. Segundo trimestre 2002. Territorios históricos



Iturria / Fuente: Eustat. Establezimendu Turistikoko Hartzaileren Inkesta. / Encuesta de Establecimientos Turísticos Receptores.

Betetze-maila. 2000-01-02. Vitoria-Gasteiz

Grado de ocupación. 2000-01-02. Vitoria-Gasteiz



Iturria / Fuente: Eustat. Establezimendu Turistikoko Hartzailen Inkesta. / Encuesta de Establecimientos Turísticos Receptores.

Lurraldeen arabera, Arabako establezimenduetan lortu da betetze-maila altuena; borrela, maiatza izan da bilabete bikainena, betetze-maila altuena izan duena, alegia, %52,2. Datu hori iazko datuaren antzekoa izan da.

Por Territorios el grado de ocupación más alto corresponde cada mes a los establecimientos alaveses que alcanzan en Mayo el máximo trimestral —52,2%—, muy similar al del año pasado.

Urteak aurrera egin ahala, sektoreko jarduerak ere gora egin du eta hiruhileko betetze-maila (%45,8) 7 puntu igotzea lortu da joan den hiruhileko datuak kontuan hartuta. Hala ere, horrek ez du eraginik izan batez besteko egonaldian (1,82).

2001eko lehen sei hilekoarekiko %3 hobetu da betetze-maila.

Lurraldeka, Araba dugu sei hilekoan nagusi, batz besteko betetze-maila %46,2 delarik, baina bilakaerari erreparatuz gero, Bizkaiak (+%2,6) eta Gipuzkoak (+%7,7) bakarrik lortu dute bilakaera positiboa. Hiriburuetan kokatuta dauden establezimenduek gaintitu egiten dituzte hileroko lurralde-mailako indizeak. Maiatza izan da Gasteizko eta Donostiako hotelen hilabete bikainena eta ekaina, berriz, Bilbokoena.

Según avanza el año, aumenta la actividad del sector y el índice trimestral de ocupación (45,8%) crece 7 puntos respecto al trimestre pasado, aunque no repercute en la estancia media (1,82).

Referido al primer semestre de 2001, la recuperación del nivel de ocupación es del 3%. Por territorios, aunque Álava mantiene la primacía semestral con un grado de ocupación medio del 46,2%, en términos de evolución, el primer semestre se cierra con evolución positiva sólo para Bizkaia (+2,6%) y Gipuzkoa (+7,7%).

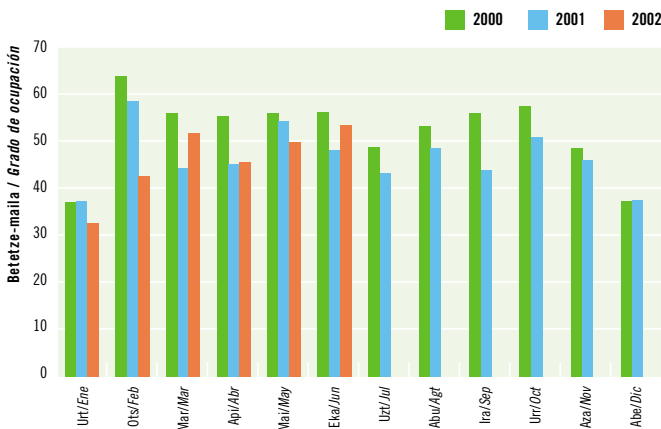
Los establecimientos de las capitales superan cada mes los respectivos índices territoriales. El mes que mejor han funcionado los hoteles vitorianos y donostiarras ha sido Mayo y, en Bilbao, Junio.

Hiriburuei dagokienez, Donostiako establezimenduen kasuan maiatza eta ekaina izan dira hilabete biribilenak, %54,5 eta %54,2 betetze-maila izan dutelarik, hurrenez hurren. Apirilean, berriz, Gasteizko establezimenduak izan dira garaile (%48).

Referido a las capitales, los establecimientos donostiarras presentan los índices de actividad más altos en Mayo y Junio, 54,5% y 54,2% respectivamente. En Abril, corresponde a los vitorianos (48%).

Betetze-maila. 2000-01-02. Bilbo

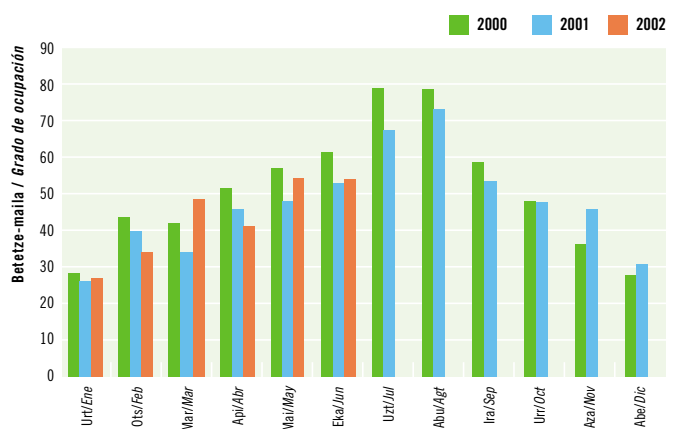
Grado de ocupación. 2000-01-02. Bilbao



Iturria / Fuente: Eustat. Establezimendu Turistikoko Hartzailen Inkesta. / Encuesta de Establecimientos Turísticos Receptores.

Betetze-maila. 2000-01-02. Donostia-San Sebastián

Grado de ocupación. 2000-01-02. Donostia-San Sebastián

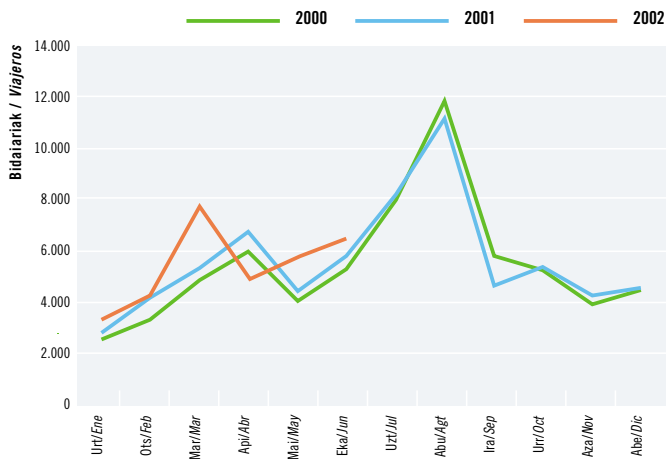


Iturria / Fuente: Eustat. Establezimendu Turistikoko Hartzailen Inkesta. / Encuesta de Establecimientos Turísticos Receptores.

NEKAZAL TURISMOA | TURISMO RURAL

Bidaiarien sarrerak. 2000-01-02. Euskadi

Entrada de viajeros. 2000-01-02. Euskadi



Iturria / Fuente: Eustat. Establezimendu Turistikoko Hartzailleen Inkesta. / Encuesta de Establecimientos Turísticos Receptores.

Oraingoaz, aurtten, %11 bidaiari gehiago etorri da gurera eta bertan igarotako gauak %16 gehiago izan dira; datuok argi eta garbi islatzen dute landa-sareak izandako bilakaera.

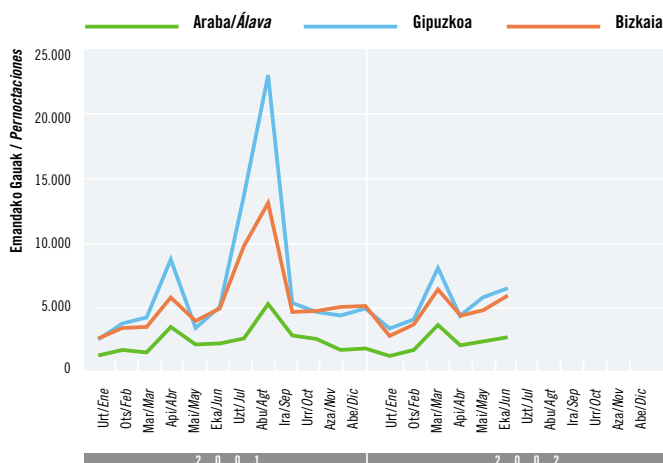
Un aumento del 11% de viajeros y 16% de pernoctaciones en lo que va de año, refleja mejor que los datos trimestrales, la evolución de la red rural.

Apirila alde batera utzita (aurtengo jai-egutegiko desberdintasunak direla eta), atzerritarren eta estatuko bisitarien sarrerak bilakaera positiboa izan du. Estatuko bisitarien kasuan, %45 gau gehiago igaro dira gurean maiatza eta ekaina bitartean.

Obviando Abril por diferencias de calendario festivo, los segmentos extranjero y estatal evolucionan positivamente. Este último ha protagonizado un 45% más de pernoctaciones entre Mayo y Junio.

Emandako gauak. 2001-02. Lurralde historikoak

Pernoctaciones 2001-02. Territorios históricos



Iturria / Fuente: Eustat. Establezimendu Turistikoko Hartzailleen Inkesta. / Encuesta de Establecimientos Turísticos Receptores.

Landa-establezimenduen sarea gero eta indartsuagoa da; hiruhileko honetan %3 plaza gehiago eskaini dira (%11, 01-II).

01-IIko datuekiko gau-kopuruak beherakada txiki bat ezagutu du baina Aste Santuaren jai-egutegia aldatu delako gertatu da, hau da, aurtten Aste Santua martxoan izan da eta lehenengo hiruhilekoak atera dio etekina egoera horri.

Seihileko datuak kontuan hartuta, bilakaera positiboa izan da bai sarrerei dagokionez (%11) bai bertan igarotako gau-kopuruari dagokionez (%16), nahiz eta hilabete batetik bestera desberdintasunak izan. Horrela maiatza, bertan igarotako gau-kopuruak %45eko gorakada izan du eta ekainean, berriz, %26koa.

Ekainean lortu da betetze-maila altuena (%24), iazko datuak %13 hobetu direlarik.

Prosigue la expansión de la red de establecimientos rurales con un 3% más de plazas que hace tres meses (11% respecto a II-01).

Aunque los datos sugieren un situación de ligero descenso de las pernoctaciones respecto a II-01, se trata sólo de la influencia que ejerce el calendario festivo de la Semana Santa que, al haber sido en Marzo, ha hecho que sea el primer trimestre el favorecido.

En términos semestrales, la evolución es de aumento tanto de entradas (11%) como de pernoctaciones (16%) pero con fluctuaciones mensuales. Así, en Mayo, las pernoctaciones han aumentado un 45% y en Junio un 26%. Destaca la mayor afluencia particular del segmento extranjero pero sobre todo, estatal (madrileños, catalanes y gallegos) con 70% más de pernoctaciones en Mayo y 38% en Junio.

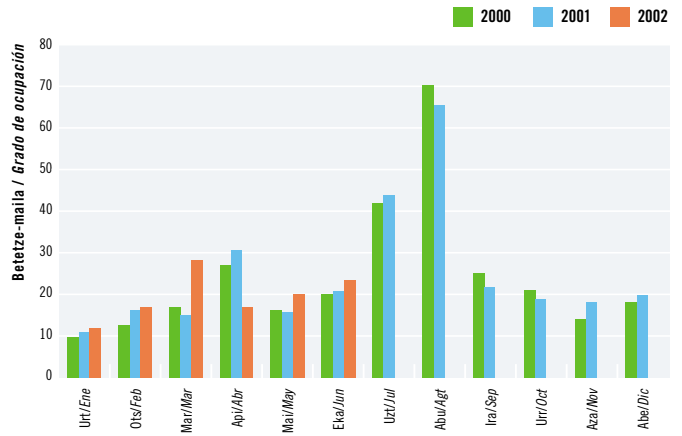
Máximo grado de ocupación en Junio (24%) con una mejora del 13% respecto al año pasado.

Aurtengo apirilean ez da Aste Santurik izan (%16,9) eta, ondorioz, maiatzan lortutako betetze-mailak (+%28), ekaina (+%13) okerrera egin dute 01-IIko datuekiko. Hala ere, eskaintza zabaldu egin da (216 plaza gehiago).

Abril sin Semana Santa (16,9%) empaña el avance de los grados de ocupación de Mayo (+28%) y Junio (+13%) respecto a II-01, más relevante con una oferta en expansión (216 plazas más).

Betetze-maila. 2000-01-02. Euskadi

Grado de ocupación. 2000-01-02. Euskadi

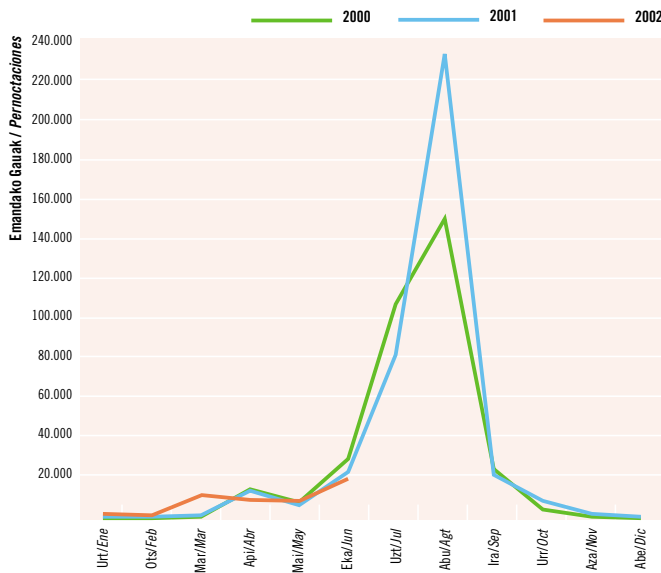


Iturria / Fuente: Eustat. Establezimendu Turistikoko Hartzaileren Inkesta. / Encuesta de Establecimientos Turísticos Receptores.

KANPINA | CAMPINGS

Bidaiariak emandako gauak. 2000-01-02. Euskadi

Pernoctaciones de viajeros. 2000-01-02. Euskadi



Iturria / Fuente: INE., Encuesta de ocupación en acampamentos turísticos.

Maiatzan lortutako emaitzek ez dituzte apirileko emaitza kaskarrak orekatu, ezta ekainean bertan igarotako gau-kopuruak izandako beberakada ere (-%15). Eguraldiarengatik ote?

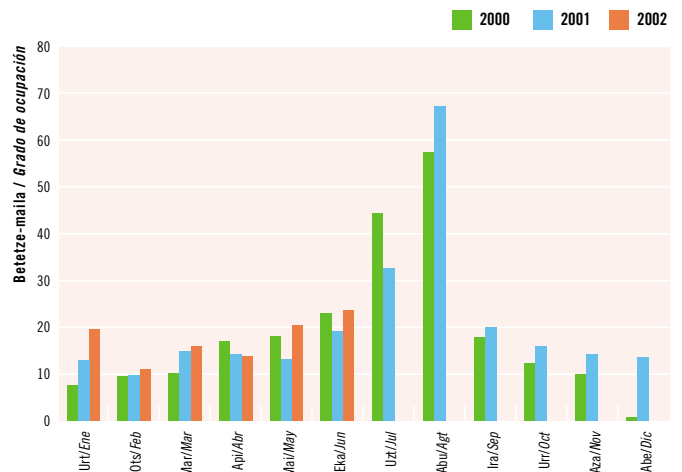
Los resultados de Mayo no compensan un Abril más flojo sin el gran puente festivo, ni la caída de Junio con un 15% menos de pernoctaciones. ¿Influencia meteorológica?

Duela urtebete baino 300 plaza gehiago eskaini dira eta turista-kopuruak izandako beberakadak ez du eragin handiegirik izan betetze-mailari dagokionez. Ekainean izan da betetze-maila altuena (%23), hain zuzen, 01-II datuekiko lau puntu gehiago.

Con 300 plazas menos que hace un año, la pérdida de turistas no se refleja en el grado de ocupación. Máximo en Junio (23%), cuatro puntos arriba del de II-01.

Partzela bakoitzeko betetze maila. 2000-01-02. Euskadi

Grado de ocupación por parcela. 2000-01-02. Euskadi

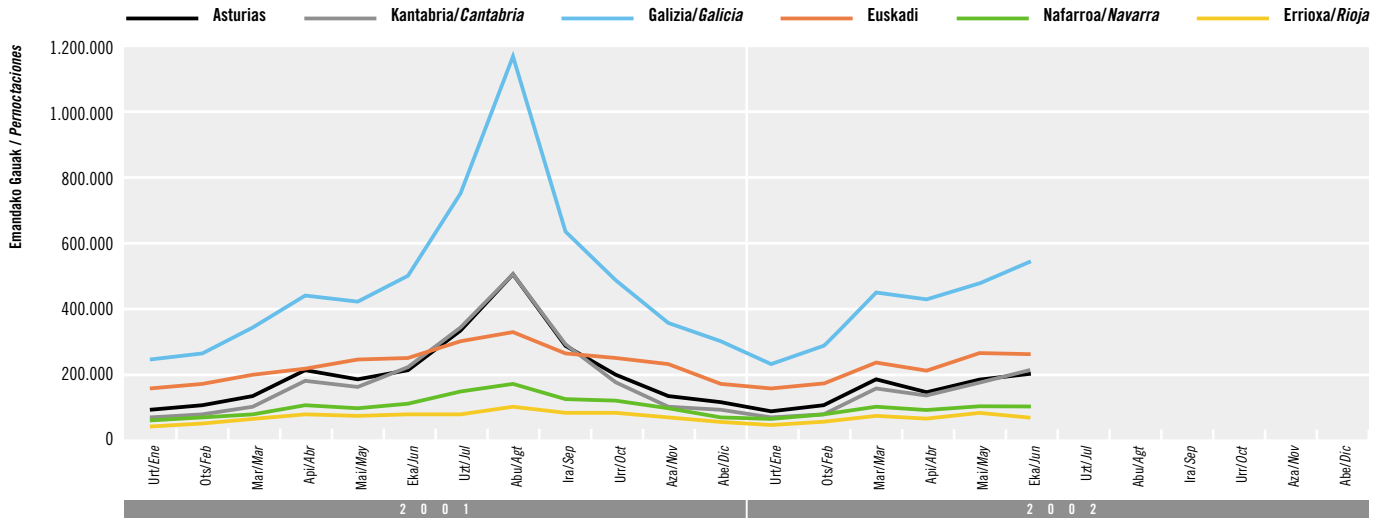


Iturria / Fuente: INE., Encuesta de ocupación en acampamentos turísticos.

ESTATUKO DATUAK | DATOS DEL ESTADO

Bidaiariak emandako gauak. Inguru hurbileko Autonomia Elkarateak. 2001-02

Pernoctaciones de las CC.AA. del entorno próximo. 2001-02



Iturria / Fuente: INE, Índice de precios de Consumo.

Espainia Berdea ez da biruhileko honetan Estatuak izandako murrizketan sartzen (%6,4 gau gutxiago) eta lortu duen balantze positiboari esker Estatuako kuota hobetzea lortu du (%5,4), 2001eko aldi bereko datuekin erkatuta.

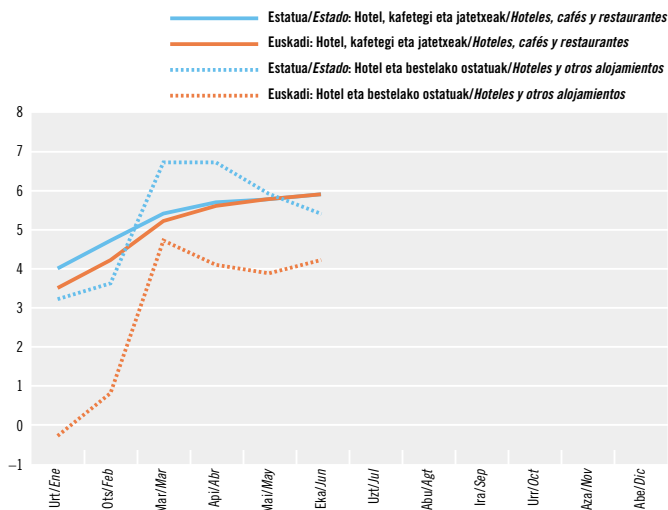
España Verde no participa de la contracción estatal trimestral (6,4% menos de pernoctaciones) y gracias a su balance positivo mejora su cuota en el Estado (5,4%) respecto al mismo período de 2001.

Hala ere, Aste Santuan Espainia Berdeak 01-IIko datuak gainditu ditu 02-II honetan. Maiatzen lortu dira datu onenak (+%10), nahiz eta jarduera handiena ekainean garatu. Galizia (+%7) eta Euskadi (+%5) ditugu hobekuntza lortu duten Autonomia Erkidegoak, eta Asturias eta Kantabriaren kasuan hiruhileko honetan lortutako datuak negatiboak izan dira.

Aun sin Semana Santa, España Verde logra en II-02 superar ligeramente los resultados de II-01 (incluía Semana Santa). Mayor fluctuación positiva en Mayo (+10%) aunque la máxima actividad corresponde a Junio. Galicia (+7%) y Euskadi (+5%) son las dos Comunidades responsables de la mejora mientras Asturias y Cantabria presentan ambas un saldo trimestral negativo.

KPI: Hotel, kafetegi eta jatetxeen taldea. Hotel eta bestelako ostatuak azpitaldea. Urteko tasa. Euskadi eta Estatuak. 2002

IPC: Grupo hoteles, cafés y restaurantes. Subgrupo hoteles y otros alojamientos. Tasa de variación anual. Euskadi y Estado. 2002



Iturria / Fuente: INE, Índice de precios de Consumo. Base 2001

Sektoreko euskal KPIk gora egin du eta ekainean 5,9 izatera iritsi da (3,4 urtarrilean). Hotelen berariazko KPIk portaera hobea erakusti du (4,2).

Progresión mensual creciente del IPC vasco del sector hasta alcanzar un 5,9 en Junio (3,4 en Enero). Se iguala con el estatal. Mejor comportamiento del específico de hoteles (4,2).

Jarduera turistikoaren emaitza nagusiak

Principales resultados de la actividad turística

Ostatu Turistikoen Eskaintza: 2002 ko ekaina

Oferta de Alojamientos Turísticos: junio 2002

	Hotel-establimenduak/Establecimientos hoteleros			Nekazalturismoa/Turismo Rural			Kanpinak**/Campings**	
	Establimenduak Establecimientos	Tokiak Plazas	Gelak Habitaciones	Establimenduak Establecimientos	Tokiak Plazas	Gelak Habitaciones	Establimenduak Establecimientos	Tokiak Plazas
Euskadi:	329	17.396	9.513	226	2.111	1.062	21	10.229
Δ%*	5,8	5,2	5,5	9,7	11,4	11,7	-4,55	0,49
Araba-Álava:	57	2.736	1.562	46	385	197	2	494
Δ%*	0,0	3,2	3,2	12,2	6,4	7,1	0,0	0,0
Bizkaia	124	7.028	3.905	72	673	337	5	2.283
Δ%*	7,8	5,1	6,7	14,3	17,5	14,6	-16,7	-9,5
Gipuzkoa	148	7.632	4.046	108	1.053	528	14	7.452
Δ%*	6,5	6,0	5,4	5,9	9,7	11,6	0,0	4,1

* Gehikuntza, aurreko urteko aldi beraren aldean./Incremento respecto al mismo período año anterior.

** 2002 ko Gida Profesionalek ateratako datuak./Datos extraídos de la Guía Profesional 2002.

Iturria/Fuente: EUSTAT, Establimendu Turistiko Hartzaileen Inkesta./Encuesta de Establecimientos Turísticos Receptores.

Hotel-establimenduak

Establecimientos hoteleros

Esparrua/Ámbito	Sarrerak Entrada de Viajeros	Gaualdiak/Pernoctaciones							Betetze maila (%) Grado Ocupación (%)	Batez besteko egonaldia Estancia Media (egunak/días)	Hoteletako prezioen indizea Índice Precios Hoteleros (1)	
		Guztira Total	Jatorria/Residentes			Zonak/Zonas						
			Euskadi	Beste AEEE Otras CC.AA.	Atzerria Extranjero	Hiriburua Capital	Itsasertza Litoral	Barrualdea Interior				
EUSKADI	Apirila/Abril	117.529	210.907	35.061	111.387	64.459	136.489	29.640	44.778	40,71	1,79	102,1
	Maiatza/Mayo	143.468	255.660	35.400	136.963	83.297	166.405	33.106	56.149	47,67	1,78	103,4
	Ekaina/Junio	136.231	255.237	37.664	129.667	87.906	165.880	37.186	52.171	48,91	1,87	104,1
	II-02	397.228	721.804	108.125	378.017	235.662	468.774	99.932	153.098	45,79	1,82	—
	Guztira/Total-02	700.725	1.278.172	199.883	699.772	378.517	838.255	158.411	281.506	42,35	1,82	—
	Δ% II-02*	7,64	4,17	2,17	6,22	1,93	3,55	7,13	4,20	-1,45	-3,23	—
Δ% Guztira/Total 02*	9,42	8,29	6,15	10,78	5,06	6,17	18,12	9,70	3,20	-1,03	—	
ARABA-ÁLAVA	Apirila/Abril	21.955	36.379	8.873	18.889	8.617	27.240	—	9.139	44,63	1,66	—
	Maiatza/Mayo	25.556	44.308	9.233	23.521	11.554	31.446	—	12.862	52,18	1,73	—
	Ekaina/Junio	25.055	41.996	8.663	22.031	11.302	30.466	—	11.530	51,16	1,68	—
	II-02	72.566	122.683	26.769	64.441	31.473	89.152	—	33.531	49,37	1,69	—
	Guztira/Total-02	131.902	225.242	50.212	125.914	49.116	167.769	—	57.473	46,18	1,71	—
	Δ% II-02*	5,85	1,61	4,12	-3,71	12,00	0,65	—	4,26	-3,35	-4,00	—
Δ% Guztira/Total 02*	5,99	0,01	-5,50	-1,17	9,94	-0,95	—	2,93	-4,82	-5,64	—	
BIZKAIA	Apirila/Abril	46.683	86.853	10.710	46.638	29.505	61.634	9.303	15.916	41,41	1,86	—
	Maiatza/Mayo	55.934	99.919	12.274	52.384	35.261	69.732	11.876	18.311	45,77	1,79	—
	Ekaina/Junio	52.489	101.134	12.542	55.464	33.128	72.249	12.412	16.473	47,97	1,93	—
	II-02	155.106	287.906	35.526	154.486	97.894	203.615	33.591	50.700	45,06	1,86	—
	Guztira/Total-02	277.030	524.052	67.054	285.685	171.313	374.253	56.513	93.286	42,32	1,89	—
	Δ% II-02*	7,92	5,84	7,78	10,60	-1,49	3,40	1,15	21,01	0,30	-1,93	—
Δ% Guztira/Total 02*	7,35	8,16	18,48	11,41	-0,11	5,00	4,39	26,17	2,55	0,76	—	
GIPUZKOA	Apirila/Abril	48.891	87.675	15.478	45.860	26.337	47.615	20.337	19.723	38,67	1,79	—
	Maiatza/Mayo	61.978	111.433	13.893	61.058	36.482	65.227	21.230	24.976	47,81	1,80	—
	Ekaina/Junio	58.687	112.107	16.459	52.172	43.476	63.165	24.774	24.168	48,96	1,91	—
	II-02	169.556	311.215	45.830	159.090	106.295	176.007	66.341	68.867	45,18	1,84	—
	Guztira/Total-02	291.793	528.878	82.617	288.173	158.088	296.233	101.898	130.747	40,93	1,81	—
	Δ% II-02*	8,17	3,68	-2,82	6,57	2,48	5,25	10,44	-5,49	-2,26	-4,15	—
Δ% Guztira/Total 02*	13,14	12,40	5,15	16,26	9,71	12,32	27,42	3,09	7,69	-0,66	—	
ESTATUA-ESTADO	II-02 (1)	16.310.031	58.951.291	**	20.614.295	38.336.996	—	—	—	57,93***	3,98***	102,2***
	Guztira/Total-02	27.404.212	95.754.388	**	36.671.451	59.082.937	—	—	—	—	—	—
	Δ% II-02*	-3,90	-6,35	—	-4,46	-7,34	—	—	—	—	—	—
	Δ% Guztira/Total 02*	-1,46	-3,51	—	0,16	-5,66	—	—	—	—	—	—
	Kuota/ Cuota Euskadi %	2,56	1,33	—	1,91	0,64	—	—	—	—	—	—

* Gehikuntza, aurreko urteko aldi beraren aldean./Incremento respecto al mismo período año anterior.

** «Beste AEEE» Egoiliarren artean barne hartuak./Incluidos en Residentes Otras CC.AA.

*** Hiruhilekoaren azken hilabeteari dagozkio./Correspondientes al último mes del trimestre.

Iturria/Fuente: EUSTAT, Establimendu Turistiko Hartzaileen Inkesta./Encuesta de Establecimientos Turísticos Receptores.

(1) INE, Encuesta de Ocupación Hotelera e Índice de Precios Hoteleros.

Nekazalturismoak eta kanpinak

Establecimientos de turismo rural y campings

Esparrua/Ámbito	Nekazalturismoak/Establecimientos de Turismo rural								Kanpinak/Campings				
	Sarrerak Entrada de Viajeros	Gaualdiak/Pernoctaciones					Betetze maila (%) Grado Ocupación (%)	Batez besteko egonaldia Estancia Media	Sarrerak Entradas	Gaualdiak/Pernoctaciones			Betetze maila (%) Grado Ocupación (%)
		Guztira Total	Jatorria/Residentes			Estaturia Estado				Atzerria Extranjero			
			Euskadi	Beste AEEE Otras CC.AA.	Atzerria Extranjeros								
EUSKADI	Apirila/Abril	4.920	10.560	4.766	4.392	1.402	16,89	2,15	3.004	9.335	7.034	2.301	13,83
	Maiatza/Mayo	5.732	12.787	4.876	6.548	1.363	19,93	2,23	4.737	8.848	4.147	4.701	20,43
	Ekaina/Junio	6.463	14.982	5.957	6.535	2.490	23,66	2,32	11.026	19.742	12.307	7.436	23,43
	II-02	17.115	38.329	15.599	17.475	5.255	20,17	2,24	18.767	37.925	23.488	14.438	—
	Guztira/Total-02	32.320	72.333	31.289	33.354	7.690	19,73	2,24	25.433	54.422	37.298	17.125	—
	Δ% II-02*	1,49	-0,97	-2,31	-3,32	12,72	-9,77	-2,43	-13,67	-14,62	-22,42	2,08	—
	Δ% Guztira/Total 02*	11,09	16,21	11,40	20,39	19,17	8,57	4,61	5,23	10,69	11,53	8,90	—
ARABA-ÁLAVA	Apirila/Abril	985	1.983	947	856	180	16,99	2,01					
	Maiatza/Mayo	1.054	2.311	965	1.032	314	19,67	2,19					
	Ekaina/Junio	1.090	2.645	1.059	853	733	22,90	2,43					
	II-02	3.129	6.939	2.971	2.741	1.227	19,84	2,22					
	Guztira/Total-02	5.897	13.213	5.752	5.842	1.619	19,42	2,24					
	Δ% II-02*	-5,50	-7,13	-22,04	-19,99	422,13	-12,76	-1,73					
	Δ% Guztira/Total 02*	8,50	13,61	-2,46	13,66	173,02	5,01	4,68					
BIZKAIA	Apirila/Abril	1.744	4.281	1.839	1.654	788	21,24	2,45					
	Maiatza/Mayo	2.229	4.778	1.847	2.386	545	23,42	2,14					
	Ekaina/Junio	2.417	5.887	2.396	2.487	1.004	29,16	2,44					
	II-02	6.390	14.946	6.082	6.527	2.337	24,60	2,34					
	Guztira/Total-02	11.673	27.514	11.917	12.278	3.319	23,18	2,36					
	Δ% II-02*	1,69	4,21	-0,51	0,82	33,16	-9,40	2,48					
	Δ% Guztira/Total 02*	5,43	16,94	10,49	20,54	29,85	4,24	11,06					
GIPUZKOA	Apirila/Abril	2.191	4.296	1.980	1.882	434	14,00	1,96					
	Maiatza/Mayo	2.449	5.698	2.064	3.130	504	17,79	2,33					
	Ekaina/Junio	2.956	6.450	2.502	3.195	753	20,42	2,18					
	II-02	7.596	16.444	6.546	8.207	1.691	17,44	2,16					
	Guztira/Total-02	14.750	31.606	13.620	15.234	2.752	17,57	2,14					
	Δ% II-02*	4,50	-2,65	8,31	0,38	-36,71	-9,70	-6,84					
	Δ% Guztira/Total 02*	17,18	16,69	19,44	23,07	-16,71	12,10	-0,55					
ESTATUA-ESTADO	II-02 (1)	305.322	751.366	**	591.142	160.224	16,35***	2,48***	1.339.156	4.985.072	2.456.851	2.528.221	28,39***
	Guztira/Total-02	561.288	1.412.942	**	1.168.656	244.286	—	—	1.831.481	7.792.736	3.547.521	4.245.215	—
	Δ% II-02*	2,17	-2,29	—	-5,67	12,60	0,31	8,30	-12,60	-13,83	-30,68	12,82	18,05***
	Δ% Guztira/Total 02*	15,84	27,59	—	19,86	15,10	—	—	-1,66	-1,55	-13,59	11,42	—
	Kuota/ Cuota Euskadi (%)	5,76	5,12	—	2,85	3,15	—	—	1,39	0,70	1,05	0,40	—

* Gehikuntza, aurreko urteko aldi beraren aldean./Incremento respecto al mismo período año anterior.

** «Beste AEEE» Egoiliarren artean barne hartuak./Incluidos en Residentes Otras CC.AA.

*** Hiruhilekoaren azken hilabeteari dagozkio./Correspondientes al último mes del trimestre.

Iturria/Fuente: EUSTAT, Establezimendu Turistikoko Hartzaileren Inkesta/Encuesta de Establecimientos Turísticos Receptores.

(1) INE, Encuesta de Ocupación Hotelera e Índice de Precios Hoteleros.

KPI: Hotel, kafetegi eta jatetxeen taldea

IPC: Grupo hoteles, cafeterías y restaurantes

	Apirila Abril	Maiatza Mayo	Ekaina Junio
Estaturia/Estado	5,7	5,8	5,9
Euskadi	5,6	5,8	5,9
Araba/Álava	4,2	4,3	4,6
Bizkaia (Bilbo-Bilbao)	5,7	5,8	5,8
Gipuzkoa (Donostia-SS)	5,9	6,2	6,5

Iturria/Fuente: INE, Índice de Precios de Consumo. Base 2001.

Ostalaritza-establezimendutako landunak: 2002 ko ekaina

Personal ocupado en establecimientos hoteleros: junio 2002

	Langile ordaindu gabeak Personal no remunerado	Langille ordainduak Personal remunerado		Landunak Guztira Total Personal Ocupado
		Finkoak Fijo	Aldi Baterakoak Eventual	
Euskadi	261	2.133	762	3.156
Δ%*	19,2%	-0,2%	4,8%	2,3%
Araba/Álava	34	281	112	427
Bizkaia	106	1.005	263	1.374
Gipuzkoa	121	847	387	1.355

* Gehikuntza, aurreko urteko aldi beraren aldean./Incremento respecto al mismo período año anterior.
Iturria/Fuente: EUSTAT, Establezimendu Turistikoko Hartzaileren Inkesta/Encuesta de Establecimientos Turísticos Receptores.

Establezimendu turistikak: Emandako gauak, jatorriaren arabera. Urteko metatua

Establecimientos turísticos: Pernoctaciones según procedencia. Acumulado anual

Bertaratutakoek emandako gauak Pernoctaciones procedentes de:	Hotel-establezimenduak/Establecimientos hoteleros									Nekazalturismoak Establecimientos de turismo rural		
	Euskal.AE/CA de Euskadi			Araba/Álava		Bizkaia		Gipuzkoa		Euskal.AE/CA de Euskadi		
	Metatutako Gaualdiak Pernoctaciones acumuladas	Δ% II-02*	Δ% Guztira Total 02*	Metatutako Gaualdiak Pernoctaciones acumuladas	Δ% Guztira Total 02*	Metatutako Gaualdiak Pernoctaciones acumuladas	Δ% Guztira Total 02*	Metatutako Gaualdiak Pernoctaciones acumuladas	Δ% Guztira Total 02*	Metatutako Gaualdiak Pernoctaciones acumuladas	Δ% II-02*	Δ% Guztira Total 02*
Guztira/Total	1.278.172	4,2	8,3	225.242	0,0	524.052	8,2	528.878	12,4	72.333	-1,0	16,2
Euskal.AE/CA de Euskadi	199.883	2,2	6,2	50.212	-5,5	67.054	18,5	82.617	5,2	31.289	-2,3	11,4
ESTATUA GUZTIRA/RESTO DEL ESTADO	699.772	6,2	10,8	125.914	-1,2	285.685	11,4	288.173	16,3	33.354	-3,3	20,4
Andaluzia/Andalucía	36.683	19,3	8,0	6.697	-44,4	17.186	64,7	12.800	11,4	737	-19,6	-43,7
Aragoi/Aragón	28.990	9,4	2,7	6.491	-2,1	9.667	-0,9	12.832	8,3	1.878	29,7	39,8
Asturias/Asturias	22.001	10,1	5,9	3.945	-7,8	8.260	-6,3	9.796	27,7	1.078	72,5	48,3
Balearrak/Baleares	11.578	110,3	94,0	1.726	2,1	3.906	72,8	5.946	194,8	246	766,7	272,7
Kanariak/Canarias	9.088	12,7	38,3	1.279	13,1	4.505	133,4	3.304	-5,9	141	13,0	74,1
Kantabria/Cantabria	15.596	10,6	7,1	2.770	-26,6	5.455	1,3	7.371	36,4	1.960	244,4	173,4
Gaztela-Mantxa/Castilla-La Mancha	19.756	35,5	23,7	3.343	-5,1	8.659	7,7	7.754	76,0	569	-40,4	-38,4
Gaztela eta Leon/Castilla y León	48.950	4,7	-0,7	11.846	-1,2	17.162	2,6	19.942	-3,0	1.959	-14,1	21,8
Katalunia/Cataluña	167.576	-6,0	16,1	25.551	19,0	65.281	19,5	76.744	12,4	7.868	-34,8	19,9
Valentziako Erk/C. Valenciana	38.743	27,5	21,4	7.627	11,8	16.834	18,4	14.282	31,4	1.426	-32,9	2,5
Extremadura/Extremadura	5.552	-17,8	-10,7	750	-31,8	2.555	-6,6	2.247	-5,7	70	5,3	-58,1
Galizia/Galicia	40.466	12,2	15,3	9.615	-0,6	16.142	16,5	14.709	27,3	3.062	46,9	52,5
Errioxa/Rioja (la)	10.874	7,8	4,9	1.667	6,1	3.623	9,3	5.584	1,8	1.299	57,0	11,6
Madril/Madrid	212.703	4,3	7,0	38.414	3,9	96.002	2,7	78.287	14,4	8.244	16,2	26,9
Murtzia/Murcia	7.461	5,9	23,0	1.924	51,9	3.101	12,4	2.436	19,6	266	46,3	67,3
Nafarroa/Navarra	22.632	2,6	1,0	2.224	-35,3	6.538	-9,9	13.870	18,3	2.422	-51,2	-18,1
Ceuta eta Melilla/Ceuta y Melilla	1.123	-47,5	4,1	45	4,7	809	-1,6	269	25,7	129	88,9	514,3
ATZERRI/EXTRANJERO	378.517	1,9	5,1	49.116	9,9	171.313	-0,1	158.088	9,7	7.690	12,7	19,2
Alemania/Alemania	48.721	3,6	5,7	11.034	5,6	21.611	7,3	16.076	3,7	1.527	-4,2	29,8
Austria/Austria	3.884	57,6	58,2	592	91,0	1.899	30,7	1.393	101,3	61	-100,0	144,0
Belgika/Bélgica	8.044	11,5	10,5	1.275	3,8	3.124	-6,4	3.645	34,4	269	92,1	52,0
Danimarka/Dinamarca	2.424	20,0	14,3	275	114,8	1.101	-22,5	1.048	82,9	9	—	—
Finlandia/Finlandia	4.346	-9,8	38,7	80	-69,8	1.600	13,2	2.666	83,1	35	—	—
Frantzia/Francia	55.554	28,8	17,3	7.266	6,3	18.834	15,9	29.454	21,3	1.632	-0,8	29,5
Grezia/Grecia	1.131	-51,9	-25,6	237	-34,2	546	-26,0	348	-17,7	22	—	—
Holanda/Holanda	10.618	-4,0	-13,4	910	34,8	4.296	-40,1	5.412	22,7	734	404,2	355,9
Irlanda/Irlanda	4.105	-4,9	11,2	224	22,4	2.016	12,9	1.865	8,2	44	37,5	37,5
Italia/Italia	29.444	0,1	2,0	2.992	-1,0	15.259	-1,7	11.193	8,5	701	108,9	49,1
Luxenburgo/Luxemburgo	640	-23,1	20,5	158	276,2	389	-7,4	93	34,8	0	—	—
Portugal/Portugal	19.733	41,6	43,4	2.583	-20,2	9.316	75,6	7.834	50,1	283	255,2	78,0
Erresuma Batua/Reino Unido	58.385	-0,4	7,8	8.772	8,2	32.336	4,5	17.277	14,4	1.046	-27,7	-9,4
Suedia/Suecia	5.682	22,7	18,9	339	-40,0	2.863	-8,0	2.480	125,0	112	—	239,4
Europako besteak/Resto Europa	19.899	26,2	19,5	2.103	76,4	10.948	4,2	6.848	38,1	294	330,6	157,9
Iberoamerika/Iberoamérica	25.872	-38,4	-27,4	2.668	13,0	10.390	-23,9	12.814	-34,8	115	-74,2	-79,3
Usa-Kanada-Canadá	41.629	-17,9	-16,2	3.482	-11,9	15.309	-26,1	22.838	-8,6	403	-53,2	-43,7
Japonia/Japón	5.360	13,1	23,3	473	63,1	2.668	1,5	2.219	55,3	55	—	—
Beste herrialdeak/Otros Países	33.046	29,4	27,5	3.653	148,8	16.808	12,4	12.585	32,4	348	22,2	-17,1

Iturria/Fuente: EUSTAT, Establezimendu Turistiko Hartzailen Inkesta./Encuesta de Establecimientos Turísticos Receptores.

* Gehikuntza, aurreko urteko aldi beraren aldean./Incremento respecto al mismo período año anterior.



Argibide gehiago behar izanez gero:
Harremanetarako telefonoa: 945 01 99 61 / Fax: 945 01 99 31 / e-mail: publituris@ej-gv.es
Web: www.eustat.es
www.euskadi.net/turismo | Euskal turismoaren estatistika orikorrek

Para más información:
Teléfono de contacto: 945 01 99 61 / Fax: 945 01 99 31 / e-mail: publituris@ej-gv.es
Web: www.eustat.es
www.euskadi.net/turismo | Estadísticas generales del turismo vasco

Lege Gordailua / Depósito Legal. SS-431/2000