

Euskal Turismoaren Begiralea

Monitor del Turismo Vasco

Urtarrilean sarrerek gora egin zuten, baina kontuan hartuta Aste Santua ez dela martxoan izan eta, ondorioz, 8.600 bidaiari gutxiago etorri direla,). Hiruhilekoaren amaieran lortutako saldoa negatiboa da (-%2,7). Haatik, 01-I aldian baino ia 24.000 sarrera gehiago izan dira (+%9), Aste Santua kanpo utzita.

Aunque Enero se inició al alza, Marzo sin Semana Santa y 8.600 viajeros menos, contribuye a cerrar el trimestre con saldo negativo (-2,7%). Con todo, se superan en casi 24.000 las entradas de I-01 (+9%), también sin Semana Santa.

Lehen hiruhilekoan, Aste Santu gabe, %2,7ko beherakada

2002. urtea modu bikai-
nean amaitu ondoren,
ekitaldi berri honetan
oraindik zaila da lortuko diren
emaitzak ezagutzea, batez
ere denboraren ikuspegitik
(hiruhileko hau dugu lehen-
engoa). Urte hasierako
emaitzak ezagutu eta aztertu
behar dira lehenengo, aurre-
rantzean nola jokatu den
jakin nahi badugu.
Jakin badakigu zenbait ger-
taerek planeta osoan izaten
dutela eragina eta, ondorioz,
sarritan zalantzak sortzen
dira bidaiatzeko orduan

azalduko den jarrerarekin lo-
tuta. Haatik, gure ostatu-sa-
rea, zerbitzuen eskaintza eta
produktuen garapena eten-
gabe hobetzeko lanean ja-
rraitu da eta merkatu berrie-
tara ireki gainera.
Oraingoz, sektorea gero eta
sendoagoa dago: hoteletako
plaza-kopurua %5 hobetu da
eta 02-I aldian baino landa-
establezimendu gehiago ire-
ki dira(+%7). Sektoreko lan-
gile-kopuruari dagokionez,
%6ko hazkundera izan da.

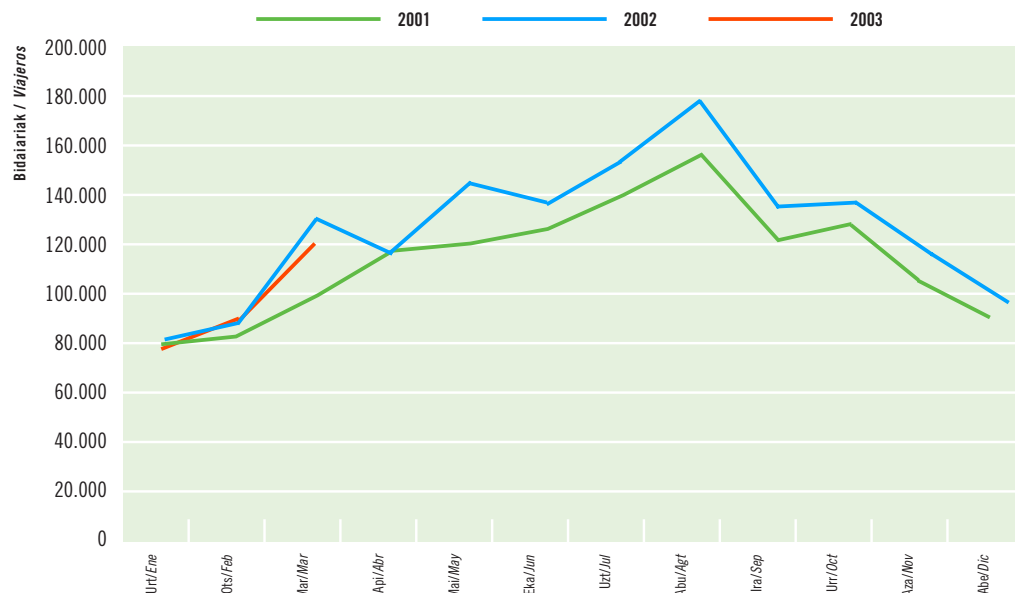
El primer trimestre, sin Semana Santa, baja un 2,7%

Tras el cierre favorable
del año 2002, iniciar un
nuevo ejercicio nos vuel-
ve a situar ante un largo inte-
rogante –al menos desde la
perspectiva temporal– que
otorga a este primer trimestre
la cualidad de la primicia. Se
espera con impaciencia cómo
arranca el año para así ir ha-
ciéndonos una idea de por
dónde pueden ir las cosas.
Aunque es cierto que haya
acontecimientos que sacuden
el planeta y nos hagan a ve-
ces preguntarnos cómo reper-
cutirá en los planes de des-

plazamiento, ello no nos im-
pide seguir apostando por la
mejora continua de nuestra
red de alojamientos, nuestra
oferta de servicios, el desa-
rrollo de productos y la bús-
queda de nuevos mercados.
De momento, el sector cre-
ce: un 5% más de plazas ho-
teleras y un 7% más en esta-
blecimientos rurales que en
I-02, que, sin embargo,
afectan al grado de ocupa-
ción. En términos de perso-
nal ocupado el incremento
ronda el 6%.

Hotel establezimenduak:
Bidaiarien sarrerak.
2001-02-03. Euskadi.

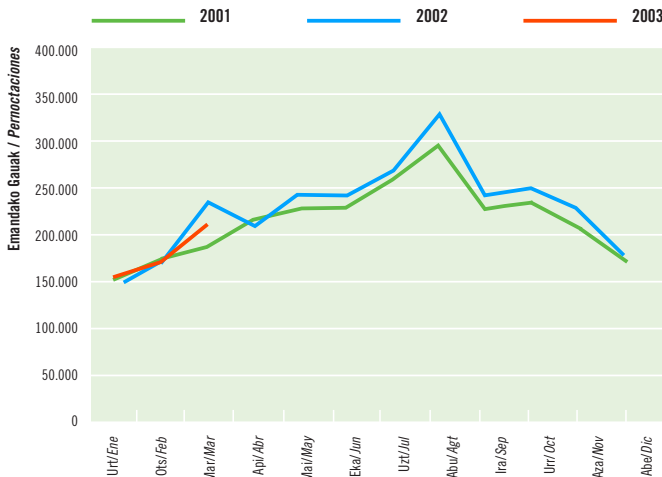
Establecimientos hoteleros:
Entrada de viajeros.
2001-02-03. Euskadi.



HOTEL-ESTABLEZIMENDUAK | ESTABLECIMIENTOS HOTELEROS

Emandako gauak. 2001-02-03. Euskadi

Pernoctaciones de viajeros. 2001-02-03. Euskadi



Hurria / Fuente: Eustat. Establezimendu Turistikoko Hartzailen Inkesta. / Encuesta de Establecimientos Turísticos Receptores.

Gipuzkoan (-%5) eta Araban (-%8) sarrerek behera egin dute eta Bizkaian, aitzitik, 3.300 bidaiari gehiago izan dira (+%3), 02-I aldiarekiko. Gurean igarotako gau-kopuruari dagokionez, Arabak %14ko beherakada izan du.

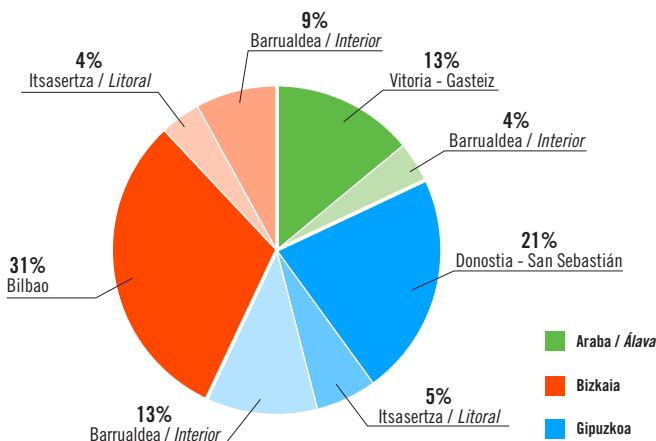
Frente al descenso de las entradas en Gipuzkoa (-5%) y Álava (-8%), destacan los 3.300 viajeros más que ha recibido Bizkaia (+3%) respecto a I-02. En términos de pernoctaciones, Álava desciende un 14%.

Urtarrila eta otsaileko emaitza bikainei esker Bizkaian ez da gehiegi aldatu bertan igarotako gau-kopurua (-%0,6); Gipuzkoan 17.200 gau gutxiago igaro dira gurean, %8ko beherakada adieraziz martxoan.

Gracias a Enero y Febrero, Bizkaia mantiene prácticamente estables sus pernoctaciones (-0,6%) mientras que Gipuzkoa, con 17.200 menos en Marzo, recorta las suyas un 8%.

Emandako gauen espazio-banaketa. 2003ko lehenengo hiruhilekoa

Distribución espacial de las pernoctaciones. Primer trimestre 2003



Hurria / Fuente: Eustat. Establezimendu Turistikoko Hartzailen Inkesta. / Encuesta de Establecimientos Turísticos Receptores.

Aste Santua apirilean izanik eta sektorean ospakizun garrantzitsurik ez zegoela eta (Makina Erremintaren Biurtekoa adibidez), nazioarteko eszenategia zer nolakoa izango zen jakitea zaila zen.

02-I aldiarekiko (Aste Santua eta Biurtekoa orduan izan ziren), sarrera-kopuruak eta gurean igarotako gau-kopuruak behera egin dute (-%3 eta -%6 hurrenez hurren). Baina 01-I aldiko datuekiko (aurtengo hiruhilekoaren antzekoa), sarrera-kopuruak %9ko gorakada eta gau-kopuruak %7koa izan dutela esango dugu, nahiz eta lurraldeen arabera emaitza desberdinak eman.

Zentzu horretan, Arabak lortutako emaitzak dira bereziki kezkarriak, are gehiago kontuan hartuta bertan hotel-plaza gehiago eskaini dela (%16).

Modu berean, betetze-maila (-%12) eta batez besteko egonaldia (-%3,3) hobetzea komeniko litzateke.

La coincidencia de Semana Santa en Abril y la ausencia de acontecimientos de gran impacto en el sector, como la Bienal de Máquina Herramienta, en un escenario internacional movido, creaban una cierta preocupación.

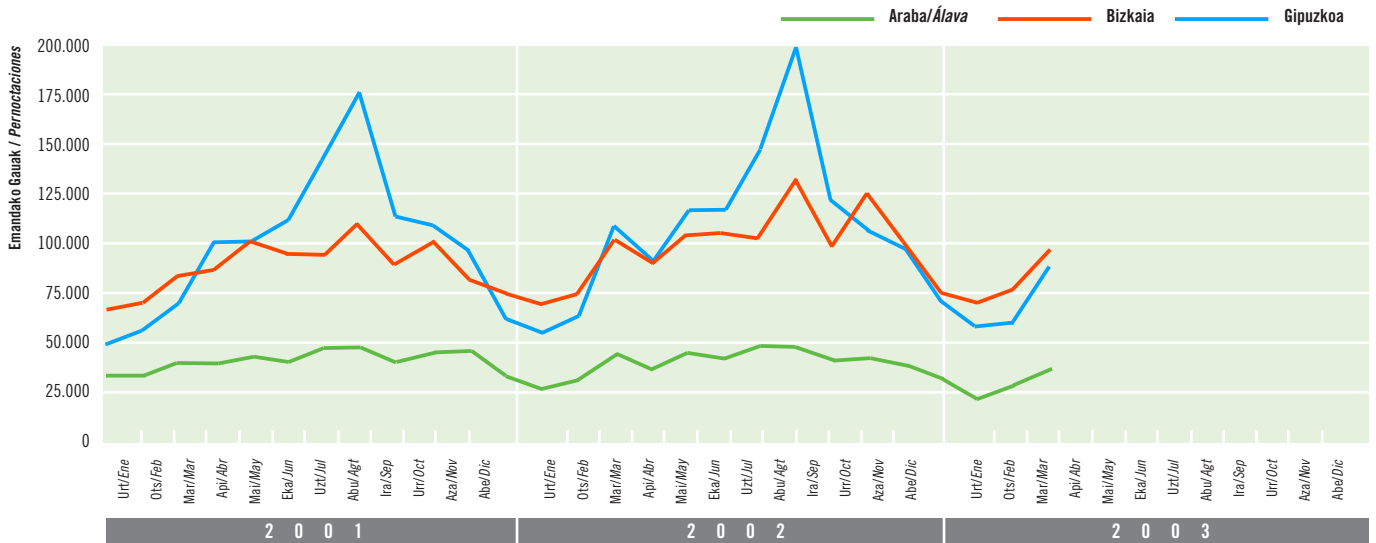
Es cierto que se ha producido un descenso del número de entradas (-3%) y de pernoctaciones (-6%) respecto a I-02, en el que sí hubo Semana Santa y Bienal. Pero comparando con I-01, (trimestre de características similares a las de este año), se observa que las entradas han aumentado casi un 9% y las pernoctaciones un 7%, aunque el resultado varía según territorios.

En este sentido, preocupan los resultados de afluencia de Álava, más teniendo en cuenta el aumento del 16% de sus plazas hoteleras.

Igualmente, conviene mejorar el grado de ocupación (-12%) y la estancia media (-3,3%).

Bidaiariak emandako gauak. 2001-02-03. Lurralde Historikoak

Pernoctaciones de viajeros. 2001-02-03. Territorios Históricos



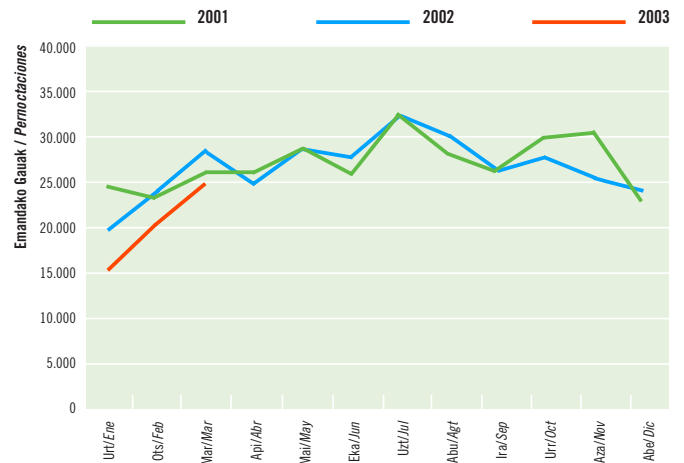
Iturria / Fuente: Eustat. Establezimendu Turistikoko Hartzaileren Inkesta. / Encuesta de Establecimientos Turísticos Receptores.

Hiruhileko positiboa izan da eta barrualdean jarduera hobetzea lortu da (+%7). Bizkaian igarotako gauak %16 gehiago izan dira.
Hiriburuek joera desberdinak azaldu dituzte. Gasteiz dugu emaitza kaxkarrenak lortu dituen hiriburua (-%16).

Aún compartiendo tendencia, diferencias importantes entre capitales. Los resultados más negativos corresponden a Vitoria (-16%).

Bidaiariak emandako gauak. 2001-02-03. Vitoria-Gasteiz

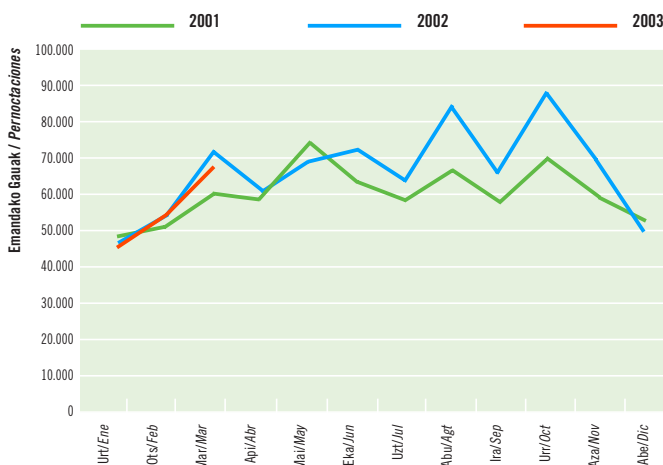
Pernoctaciones de viajeros. 2001-02-03. Vitoria-Gasteiz



Iturria / Fuente: Eustat. Establezimendu Turistikoko Hartzaileren Inkesta. / Encuesta de Establecimientos Turísticos Receptores.

Bidaiariak emandako gauak. 2001-02-03. Bilbao

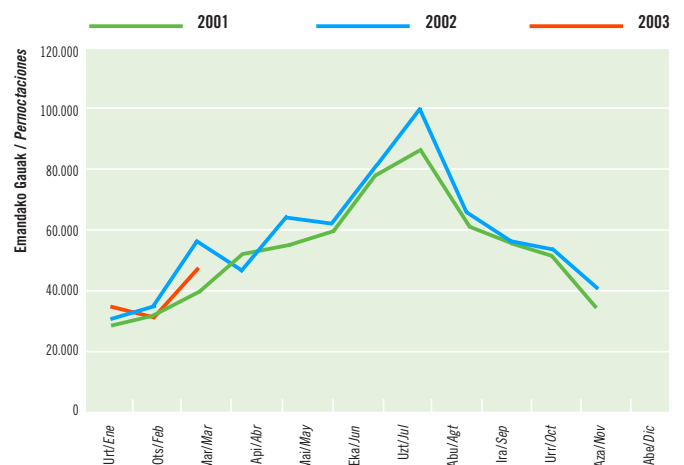
Pernoctaciones de viajeros. 2001-02-03. Bilbao



Iturria / Fuente: Eustat. Establezimendu Turistikoko Hartzaileren Inkesta. / Encuesta de Establecimientos Turísticos Receptores.

Bidaiariak emandako gauak. 2001-02-03. Donostia-San Sebastián

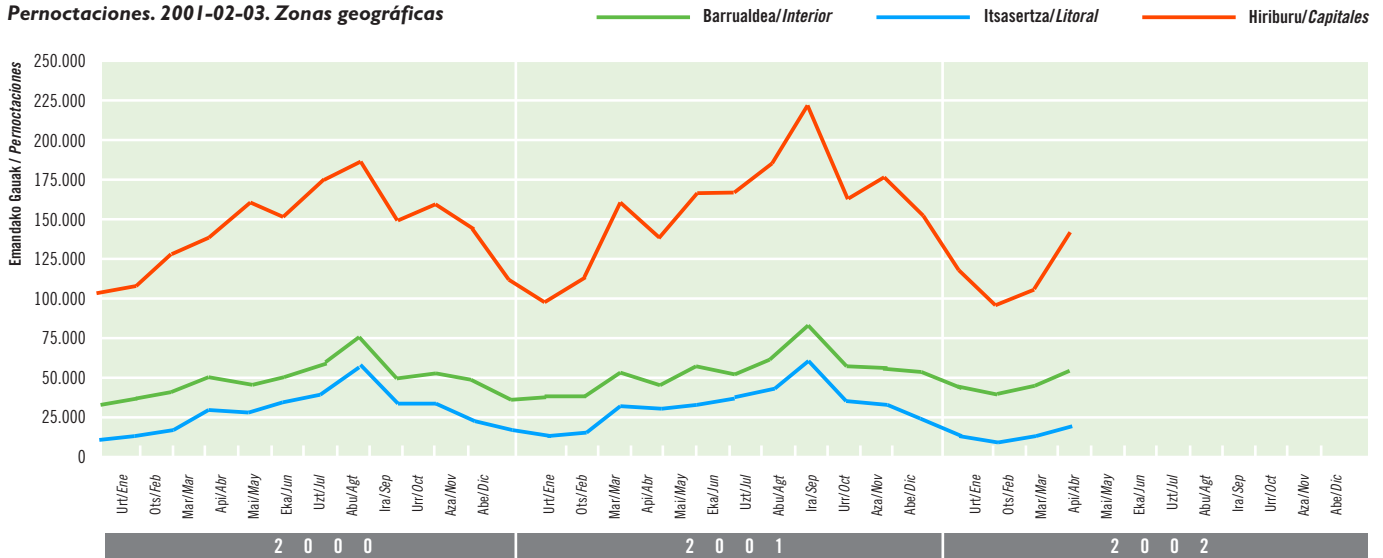
Pernoctaciones de viajeros. 2001-02-03. Donostia-San Sebastián



Iturria / Fuente: Eustat. Establezimendu Turistikoko Hartzaileren Inkesta. / Encuesta de Establecimientos Turísticos Receptores.

Emandako gauak. 2001-02-03. Lurralde Historikoak

Pernoctaciones. 2001-02-03. Zonas geográficas



Hurria / Fuente: Eustat. Establezimendu Turistikoko Hartzaileren Inkesta. / Encuesta de Establecimientos Turísticos Receptores.

Estatuko turismoak izandako hasiera bikaina geldotu egin da martxoan; horrela, hiruhilekoaren amaieran 23.000 gau gutxiago igaro dira Araban eta Gipuzkoan. Bizkaian gora egin dute Estatutik etorritako bisitari-kopuruak eta euskal tusimoak; barrualdeak lortu ditu emaitza onenak (+%16).

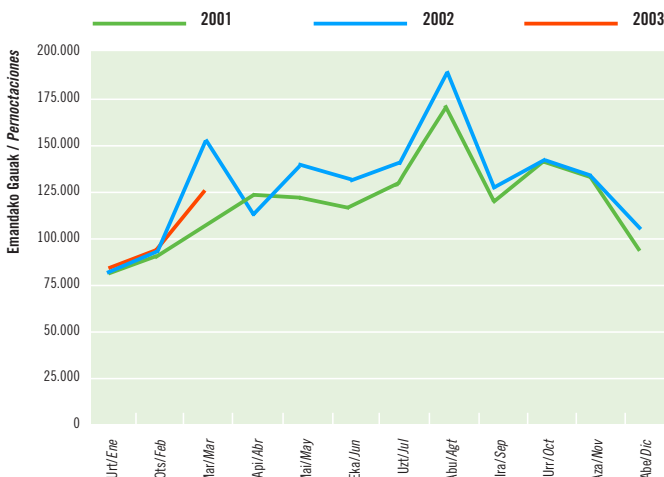
El buen inicio del turismo estatal se ralentiza en Marzo y el trimestre se salda con una pérdida particular de 23.000 pernoctaciones localizadas en Álava y Gipuzkoa. En Bizkaia, tanto el turismo estatal como sobre todo el turismo vasco mejoran y, de nuevo, la zona interior resulta la más expansiva (+16%).

Katalanen kasuan ezagutu da uzkuerdura bandiagoa (-%24), Madrildarren parean (-%2). Gaztela-Leongo bisitariak (+%5) eta Valentziakoek (+%10) bilakaera bobea izan dute eta beraiek dira hirugarren eta laugarren bezero garrantzitsuenak, hurrenez hurren.

Mayor contención de los catalanes (-24%) que de los madrileños (-2%). Evolucionan favorablemente los castellano-leoneses (+5%) y los valencianos (+10%), que se posicionan como terceros y cuartos clientes, respectivamente.

Estatutik bertaratutakoek emandako gauak. 2001-02-03

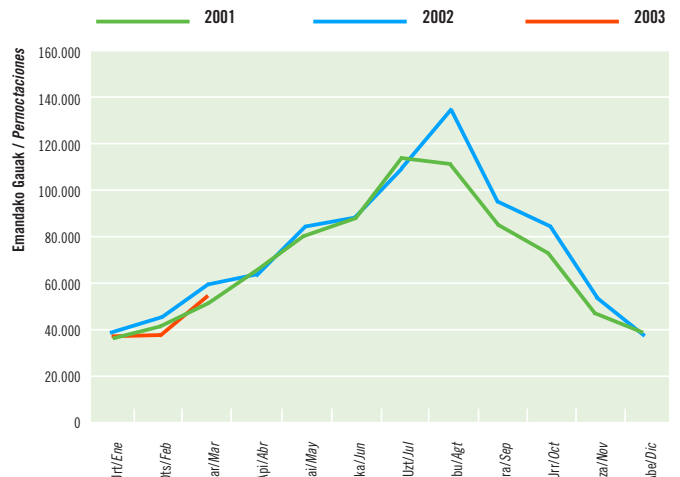
Pernoctaciones procedentes del Estado. 2001-02-03



Hurria / Fuente: Eustat. Establezimendu Turistikoko Hartzaileren Inkesta. / Encuesta de Establecimientos Turísticos Receptores.

Atzerritik bertaratutakoek emandako gauak. 2001-02-03

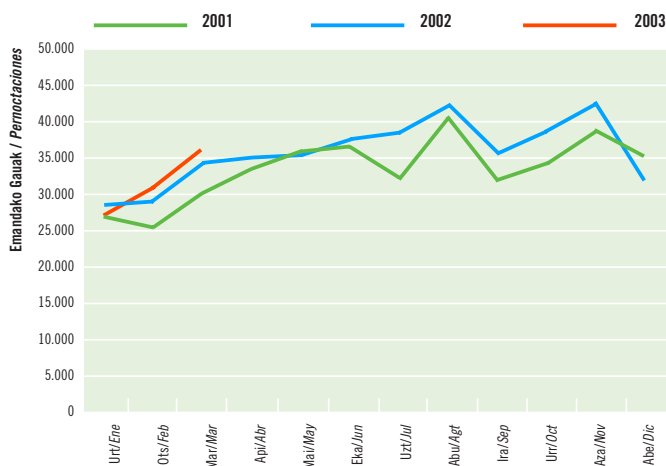
Pernoctaciones procedentes del extranjero. 2001-02-03



Hurria / Fuente: Eustat. Establezimendu Turistikoko Hartzaileren Inkesta. / Encuesta de Establecimientos Turísticos Receptores.

Euskal Herritik bertaratutakoek emandako gauak. 2001-02-03

Pernoctaciones procedentes del País Vasco. 2001-02-03



Iturria / Fuente: Eustat. Establezimendu Turistik Hartzailen Inkesta. / Encuesta de Establecimientos Turísticos Receptores.

% 10 gutxiago izan dira atzerriarrek gurean igarotako gauak, 01-aldiko emaitzak gogoratu (129.000). Arabak izan du Bizkaia eta Gipuzkoak baino beherakada handiagoa. Frantsesen kasuan, atzerriko bezero garrantzitsuen, gorakada izan da (+%8); britaniarrak (-%12) eta alemaniarrek, aitzitik, gutxiago izan dira(-%11).

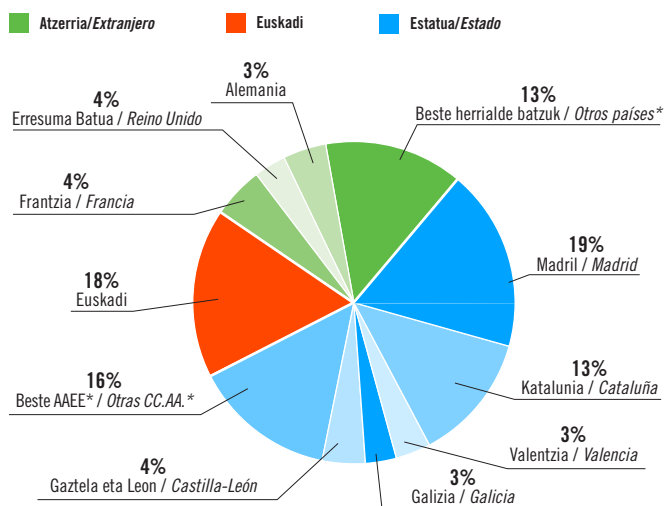
Las pernoctaciones protagonizadas por extranjeros se han reducido casi en un 10% y se mantienen en un orden de magnitud similar al de I-01 (129.000). El descenso afecta más a Álava y Bizkaia que a Gipuzkoa. Los franceses, primer cliente extranjero, se mantienen en alza (+8%) mientras británicos (-12%) y alemanes (-11%) frenan su presencia.

Hiletik hilera betetze-mailak gora egin du eta martxoan %39koa izan da. 02-I aldiarekiko (plaza-kopurua %5 areagotu dela kontuan hartuta) hiruhileko betetzeak (%34) %12 egin du behera.

Grado de ocupación en progresión mensual creciente, con máximo del 39% en Marzo. Respecto a I-02 y con un 5% más de plazas, la ocupación trimestral (34%) descende un 12%.

Emandako gauak, jatorriaren arabera. 2003ko lehenengo hiruhilekoa

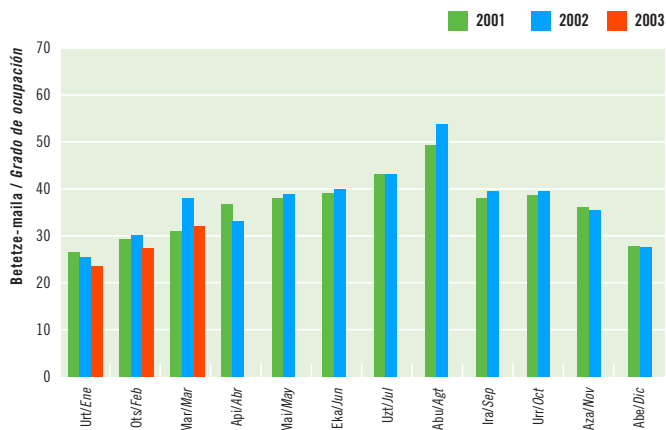
Pernoctaciones según procedencia. Primer trimestre 2002



*Elkarte Autonomo edo herrialde bat isolatuta ez da %3ra heltzen. / *Ninguna CC.AA. o país alcanza aisladamente el 3%.
Iturria / Fuente: Eustat. Establezimendu Turistik Hartzailen Inkesta. / Encuesta de Establecimientos Turísticos Receptores.

Betetze-maila. 2001-02-03. Euskadi

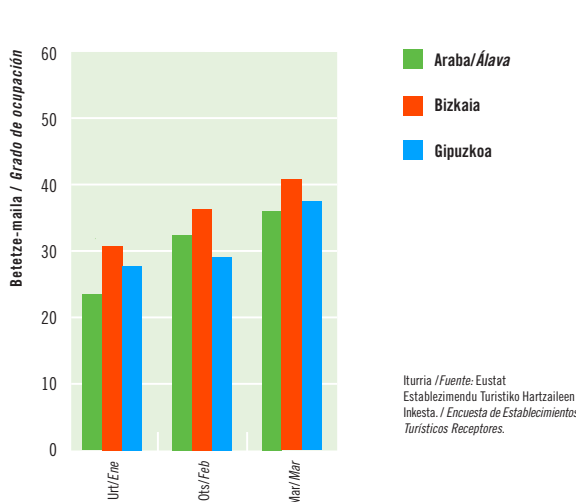
Grado de ocupación. 2001-02-03. Euskadi



Iturria / Fuente: Eustat. Establezimendu Turistik Hartzailen Inkesta. / Encuesta de Establecimientos Turísticos Receptores.

Betetze-maila. 2003ko lehenengo hiruhilekoa. Lurralde Historikoak

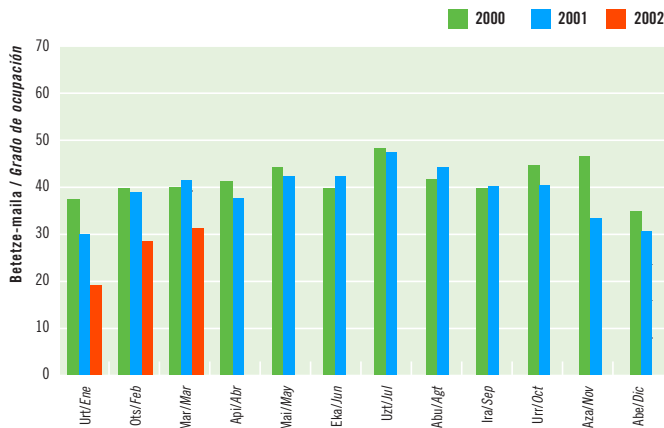
Grado de ocupación. Primer trimestre 2003. Territorios históricos



Iturria / Fuente: Eustat. Establezimendu Turistik Hartzailen Inkesta. / Encuesta de Establecimientos Turísticos Receptores.

Betetze-maila. 2001-02-03. Vitoria-Gasteiz

Grado de ocupación. 2001-02-03. Vitoria-Gasteiz



Iturria / Fuente: Eustat. Establezimendu Turistikoko Hartzailen Inkesta. / Encuesta de Establecimientos Turísticos Receptores.

2002 eta 2001ean baino betetze-maila baxuagoa lortu da urte hasieran, nahiz eta 01-I aldian baino jende gehiago etorri den gura. Betetze-maila (eskaintza-aren eta igarotako gauen ratio bezala) erraz aldatzen da eskaintza edo gau-kopurua aldatzean.

2002an hotel-plaza gehiago eskaini zen EAEn (%6) eta Araban %18 egin zuen gora. Plaza gehiago eskaini dira baino bidaiari gutxiago izan da eta horrexegatik aldatu da hainbeste Arabako batez bestekoa (%31 izan da oraingoan eta %43 izan duela urtebete, eta %46 duela bi urte).

Gipuzkoan (-%11) eta Bizkaian (-%7) ez da hain nabarmena izan beherakada.

El año se inicia con una ocupación menor respecto a 2002 y 2001, aunque la afluencia ha sido mayor que en I-01. El grado de ocupación, como ratio entre la oferta y las pernoctaciones, es sensible a las variaciones de cualquiera de estos dos parámetros.

La expansión de las plazas hoteleras en el País Vasco fue, en 2002, del 6%, pero en Álava creció un 18%. Más plazas disponibles con un descenso en el movimiento de viajeros, explica la diferencia del promedio alavés (31%), con el de hace un año (43%) o dos (46%).

La evolución a la baja de la ocupación es más contenida en Gipuzkoa (-11%), pero sobre todo en Bizkaia (-7%).

Hirubileko honetan Bizkaiko establezimenduek lortu dituzte emaitzarik onenak. Aldi osoko gehieneko martxoan lortu da (%42).

Urtarrilean eta otsailean Donostiako hotelek emaitza bikainak lortu dituzte.

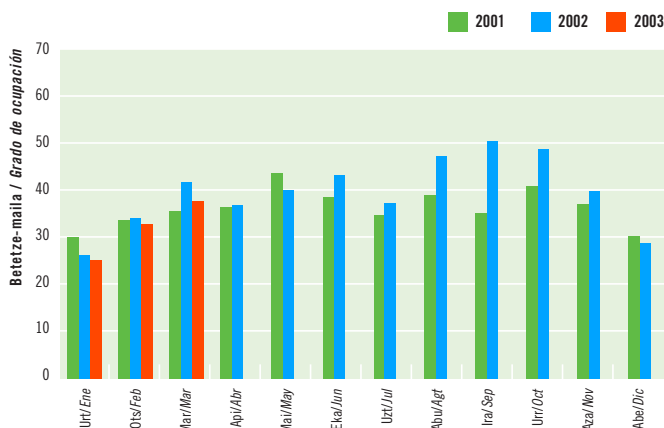
También este trimestre los mejores resultados mensuales corresponden a los establecimientos vizcaínos, que alcanzan en Marzo el máximo del período (42%). Buen comportamiento en Enero y Marzo de los hoteles donostiarras.

Gasteizen 01-I aldian (+%21) eskaintako hoteletako plaza-kopurua aldatu ez balitz, hirubileko betetze-maila %40 izango zen %33 izan beharrean.

El grado de ocupación trimestral de los establecimientos vitorianos hubiese sido del 40% y no del 33%, de mantenerse invariables las plazas hoteleras respecto a I-01 (+21%).

Betetze-maila. 2001-02-03. Bilbao

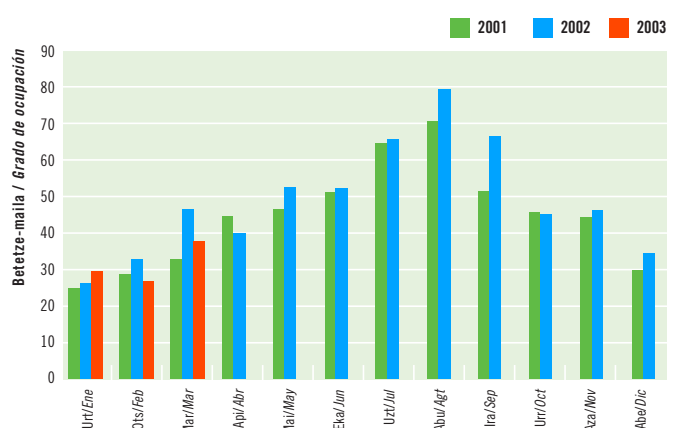
Grado de ocupación. 2001-02-03. Bilbao



Iturria / Fuente: Eustat. Establezimendu Turistikoko Hartzailen Inkesta. / Encuesta de Establecimientos Turísticos Receptores.

Betetze-maila. 2001-02-03. Donostia-San Sebastián

Grado de ocupación. 2001-02-03. Donostia-San Sebastián



Iturria / Fuente: Eustat. Establezimendu Turistikoko Hartzailen Inkesta. / Encuesta de Establecimientos Turísticos Receptores.

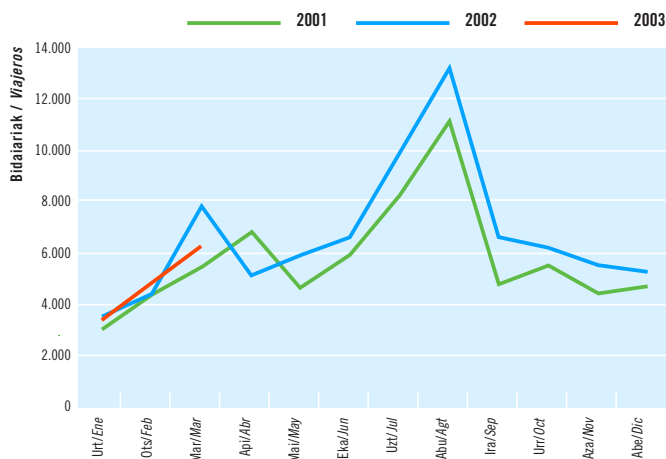
LANDA-TURISMOKO ESTABLEZIMENDUAK | TURISMO RURAL

1.300 bidaiari gutxiago iritsi dira hirubileko honetan (oporrik gabe) landa-establezimenduetara (-%8). 01-I aldiarekin alderatuta (Aste Santurik ez zen egon), hirubileko honetan bilakaera positiboa izan da (+%14).

Afluencia de 1.300 viajeros menos (-8%) en establecimientos rurales por la ausencia del período vacacional. Si se compara con I-01 (también sin Semana Santa), la evolución trimestral es positiva (+14%).

Bidaia-irien sarrerak. 2001-02-03. Euskadi

Entrada de viajeros. 2001-02-03. Euskadi



Iturria / Fuente: Eustat. Establezimendu Turistikoko Hartzailen Inkesta. / Encuesta de Establecimientos Turísticos Receptores.

Emaitza desberdinak Lurralde Historikoen arabera: Arabak izan du beherakada handiena (-%40). Estatuko turismoak izan du uzkurdua nabarmenena (-%32), eta Gipuzkoan, atzerriko turismoak bilakaera positiboa izan du..

Desigual comportamiento de los Territorios Históricos, siendo Álava el más afectado con un 40% menos de pernoctaciones.

Disminución sobre todo del turismo estatal (-32%) y evolución positiva del turismo extranjero en Gipuzkoa.

Hiruhilekoan Aste Santua barne hartzen bada ala ez bada barne hartzen, hiruhileko emaitza desberdinak lortuko dira. 02-I aldiarekiko alderaketa eginez gero emaitza nahiko desorekatuak lortuko genituzke, baina 01-I aldiarekin alderatuz (Aste Santua hiruhilekotik kanpo) emaitza egokiak lortuko ditugu.

Horrela, plaza gehiago eskaini da (+%15) eta %14 gau gehiago igaro dira gurean eta, gorakada hiru segmetuetan izan delarik: barrualdekoa (+%14), estatukoa (+%13) eta atzeritarrak (+%23). Horren eragile nagusia Gipuzkoak izandako hobekuntza da, non 01-I aldiarekiko %32 eta %130 egin duten gora, hurrenez hurren, estatuko turismoak eta atzerrikoak. Arabak ez du hobekuntzarik ezagutu. Oporretan bisitan izaten ditugun bezero nagusiek (madrilarrak eta katalanak) uzkurdua ezagutu dute; Gaztela-Leongo bezeroek, aitzitik, ez dute uzkurdurarik ezagutu (hirugarren bezero garrantzitsuenak). Atzeritarren artean, britainiar (+%39), iberoamerikar (+%31) eta portugaldar (+%27) asko etorri da gura.

La variabilidad en el calendario festivo de la Semana Santa condiciona los resultados trimestrales, y la valoración comparativa con I-02 propicia una imagen deformada que se puede corregir al comparar con I-01 que tampoco incluía esta festividad.

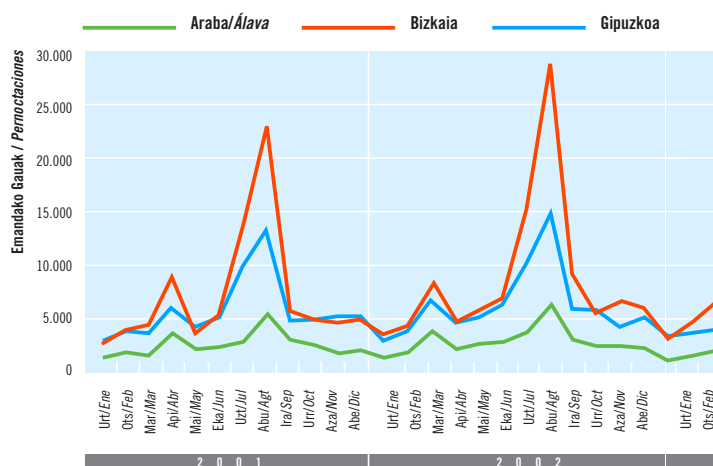
Así, con un 15% más de plazas y un 14% más de pernoctaciones que entonces, la evolución al alza es generalizada en los tres segmentos: interior (+14%), estatal (+13%) y extranjero (+23%). Ello se debe principalmente a la mejora de Gipuzkoa, con incrementos del 32% y 130% en el turismo estatal y extranjero respecto a I-01. Álava no participa de esta mejora.

Los principales clientes que nos visitan en vacaciones (madrileños y catalanes) se han retraído, pero no así los castellano leoneses (terceros en importancia). Entre los extranjeros, importante presencia de británicos (+39%), iberoamericanos (+531%) y portugueses (+27%).

La ocupación es más regular en Bizkaia, pero el máximo trimestral en Marzo corresponde a Gipuzkoa (18%).

Emandako gauak. 2002-03. Lurralde historikoak

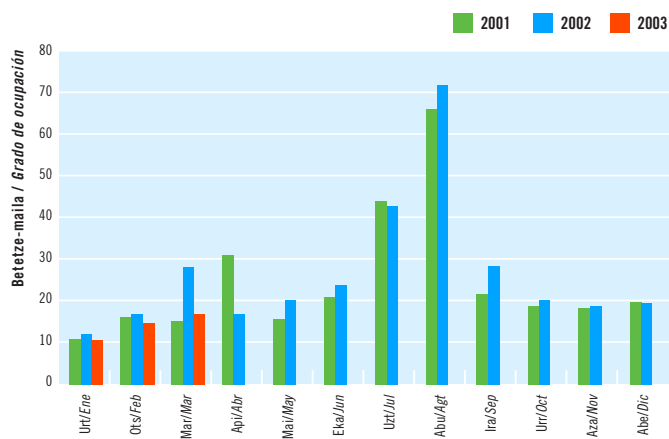
Pernoctaciones 2002-03. Territorios históricos



Iturria / Fuente: Eustat. Establezimendu Turistikoko Hartzailen Inkesta. / Encuesta de Establecimientos Turísticos Receptores.

Betetze-maila. 2001-02-03. Euskadi

Grado de ocupación. 2001-02-03. Euskadi



Iturria / Fuente: Eustat. Establezimendu Turistikoko Hartzaileren Inkesta. / Encuesta de Establecimientos Turísticos Receptores.

Hiruhileko betetze-maila %14koa izan da eta Bizkaian hobekuntza lortu da (%16). Eskaintza zabaldu egin da (+%7 plaza) eta, ondorioz, gurean igarotako gauen bilakaera beheranzkoa izan da.

Grado de ocupación trimestral del 14%, que mejora en Bizkaia (16%). La expansión de la oferta (+7% de plazas) supone una evolución a la baja mayor que la de las pernoctaciones.

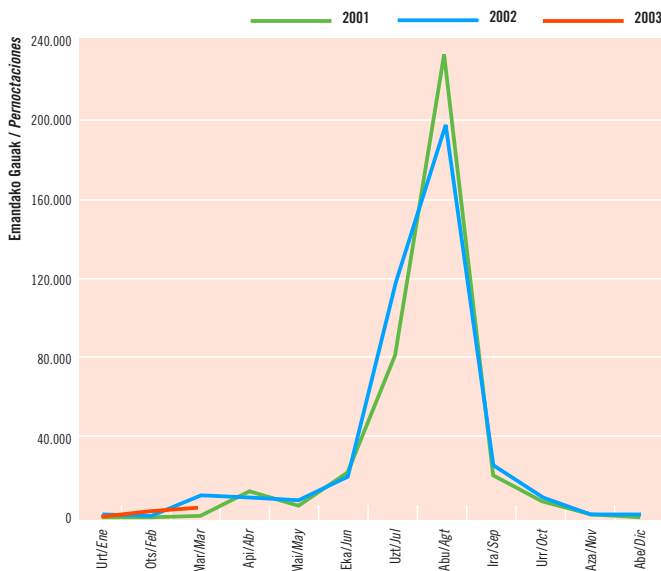
KANPINA | CAMPINGS

Eskaintza ez dela aldatu eta Aste Santurik izan ez dela kontuan hartuta, euskal kanpinen jarduerak %57ko beherakada izan du martxoan; horren eragile nagusia estatuko turismoak izandako beherakada da.

Con una oferta prácticamente estable y sin el aliciente de la Semana Santa, la actividad de los campings vascos se ha reducido un 57%. Marzo y el turismo estatal principales responsables.

Bidaiariek emandako gauak. 2001-02-03. Euskadi

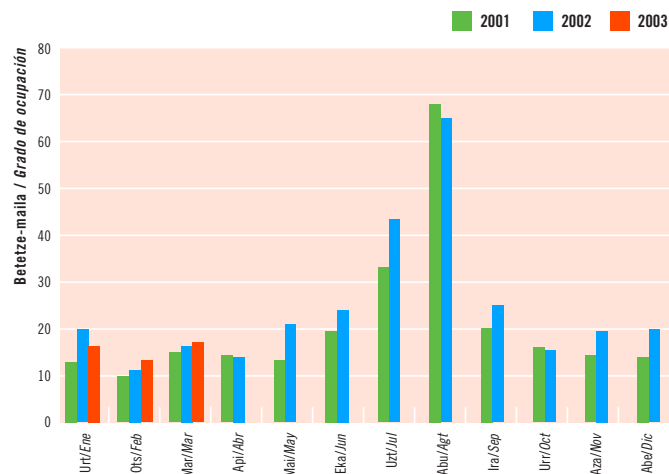
Pernoctaciones de viajeros. 2001-02-03. Euskadi



Iturria / Fuente: INE. Encuesta de ocupación en acampamentos turísticos.

Partzela bakoitzeko betetze maila. 2001-02-03. Euskadi

Grado de ocupación por parcela. 2001-02-03. Euskadi



Iturria / Fuente: INE. Encuesta de ocupación en acampamentos turísticos.

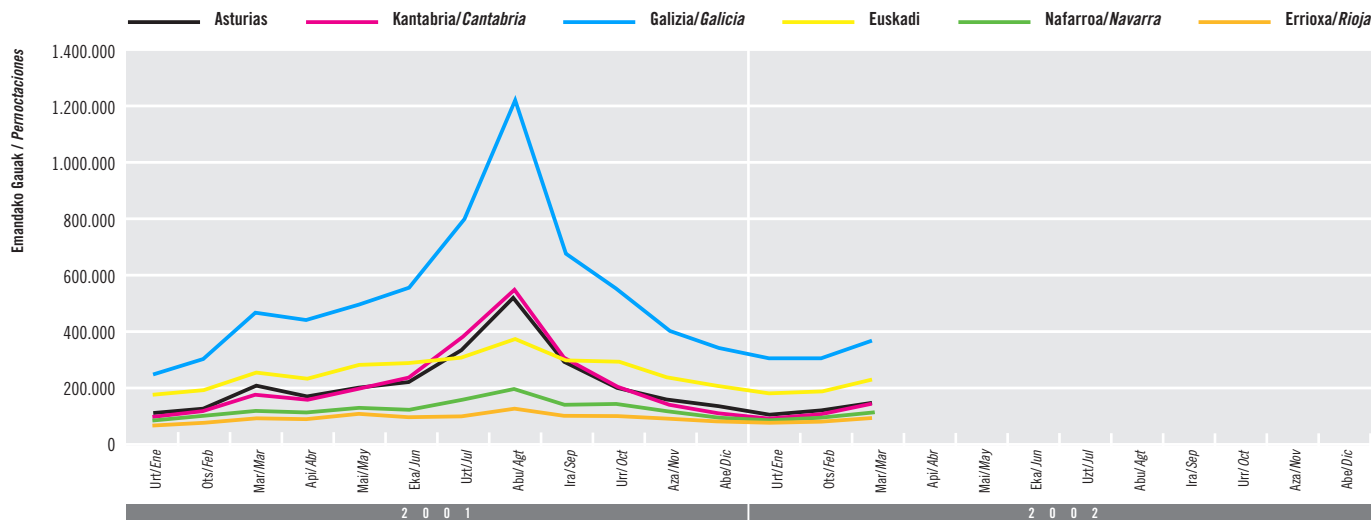
Jarduerak behera egin badu ere, hilean lortutako betetze-maila ez da gehiegi aldatu, urtarrilean izan ezik: 02-I aldiko emaitzak gaintitu dira. Zalantzarik gabe, ez da eskaintza bere osotasunean egin.

El descenso de actividad no repercute en el grado de ocupación mensual obtenido que, excepto en Enero, superan los de I-02. Sin duda, la oferta existente no ha estado toda disponible.

ESTATUKO DATUAK | DATOS DEL ESTADO

Hotel-estabuzimenduak: bidaiariak emandako gauak. Inguru hurbileko Autonomia Elkarteak. 2002-03

Establecimientos hoteleros: pernociaciones de las CC.AA. del entorno próximo. 2002-03



Iturria / Fuente: INE, Encuesta de Ocupación Hotelera, 2001-2002.

Espainia Berdean igarotako gau-kopuruak behera egin du (-%7), Estatuko batez besteko beherakada gaindituz (-%3). 2001etik (Aste Santurik gabeko hiruhilekoa), ia %6ko gorakada izan da.

Descenso trimestral de las pernociaciones en la España Verde (-7%), doblando la pérdida media estatal (-3%). Respecto a 2001, también sin Semana Santa, se registra un aumento de casi el 6%.

Urtarrilean Espainia Berdean igarotako gau-kopuruak %12ko gorakada izan bazuen ere, martxoan lortutako emaitzen ondorioz (Aste Santu gabe eta %21eko beherakadarekin), 02-I aldiaren baino %7 gau gutxiago igaro dira bertan. Asturias (-%20) eta Kantabria (-%12) dira beherakada handien izan duten erkidegoak.

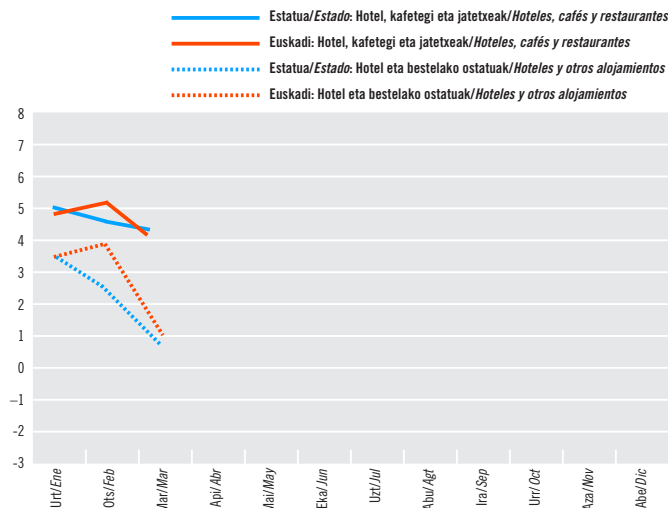
Aunque el año arrancaba en la España Verde con un aumento en Enero del 12% en pernociaciones, Marzo (sin Semana Santa y con un descenso particular del 21%), hace que el trimestre se salde con un 7% menos de pernociaciones que en I-02. El retroceso es más acusado en Asturias (-20%) y Cantabria (-12%).

Gabonetako gorakadaren ondoren, pixkanaka KPI gutxitzen ari da; martxoan nabarmendu da beherakada handiena (%4). Estatuan ere behera egin du. Martxoan, hotelen berariazko KPIk beherakada handia ezagutu du.

Tras el repunte navideño, IPC en descenso mensual progresivo, más acusado en Marzo (4%). Tendencia mensual estatal también a la baja. Fuerte caída en Marzo del IPC vasco específico de hoteles.

KPI: Hotel, kafetegi eta jatetxeen taldea. Hotel eta bestelako ostatuak azpitaldea. Urteko tasa. Euskadi eta Estatu. 2003

IPC: Grupo hoteles, cafés y restaurantes. Subgrupo hoteles y otros alojamientos. Tasa de variación anual. Euskadi y Estado. 2003



Iturria / Fuente: INE, Índice de precios de Consumo. Base 2001

Jarduera turistikoaren emaitza nagusiak

Principales resultados de la actividad turística

Ostatu Turistikoen Eskaintza: 2003ko martxoa

Oferta de Alojamientos Turísticos: marzo 2003

	Hotel-estabuzimenduak/Establecimientos hoteleros			Landa turismoko establezimendua/Turismo Rural			Kanpinak**/Campings**	
	Establezimenduak Establecimientos	Tokiak Plazas	Gelak Habitaciones	Establezimenduak Establecimientos	Tokiak Plazas	Gelak Habitaciones	Establezimenduak Establecimientos	Tokiak Plazas
Euskadi:	342	17.649	9.721	240	2.195	1.102	21	10.213
Δ%*	6,5	4,5	5,9	7,6	7,4	7,8	0,0	-0,2
Araba-Álava:	60	3.198	1.803	52	408	208	2	494
Δ%*	5,3	15,7	15,2	15,6	8,5	9,5	0,0	0,0
Bizkaia	130	7.209	4.017	75	682	344	6	2.417
Δ%	8,3	6,4	7,6	5,6	3,8	4,2	20,0	5,9
Gipuzkoa	152	7.242	3.901	113	1.105	550	13	7.302
Δ%*	5,6	-1,5	0,5	5,6	9,4	9,6	-7,1	2,0

* Gehikuntza, aurreko urteko aldi beraren aldean./ Incremento respecto al mismo período año anterior.

** 2003ko Gida Profesionalek ateratako datuak./ Datos extraídos de la Guía Profesional 2003

Iturria/Fuente: EUSTAT, Establezimendu Turistikoko Hartzaileren Inkesta / Encuesta de Establecimientos Turísticos Receptores.

Hotel-estabuzimenduak

Establecimientos hoteleros

Esparrua/Ámbito	Gaualdiak/Pernoctaciones									Betetze maila % Grado Ocupación (%)	Batez besteko egonaldia Estancia Media (egunak/días)	Hoteletako prezioen indizea Índice Precios Hoteleros (1)
	Sarrerak Entrada de Viajeros	Guztira Total	Jatorria/Residentes			Zonak/Zonas						
			Euskadi	Beste AAEE Otras CC.AA.	Atzerria Extranjero	Hiriburua Capital	Itsasertza Litoral	Barrualdea Interior				
EUSKADI	Urtarrila / Enero	82.503	145.935	27.093	82.495	36.347	95.267	10.350	40.318	28,79	1,77	105,8
	Otsaila / Febrero	91.613	161.390	31.040	92.565	37.785	105.097	13.296	42.997	33,30	1,76	107,2
	Martxoa / Marzo	121.163	214.992	36.151	123.787	55.054	142.326	18.885	53.781	39,30	1,77	106,4
	Guztira / Total-03	295.279	522.317	94.284	298.847	129.186	342.690	42.531	137.096	33,95	1,77	
	D%I-03*	-2,71	-6,12	2,75	-7,12	-9,57	-7,25	-27,27	6,77	-12,00	-3,28	-
ARABA-ÁLAVA	Urtarrila / Enero	13.820	22.229	5.433	12.872	3.924	16.444	-	5.785	24,00	1,61	-
	Otsaila / Febrero	17.934	29.255	7.855	16.612	4.788	22.186	-	7.069	33,10	1,63	-
	Martxoa / Marzo	22.687	36.324	9.380	20.294	6.650	27.145	-	9.179	36,64	1,60	-
	Guztira / Total-03	54.441	87.808	22.668	49.778	15.362	65.775	-	22.033	31,34	1,61	-
	D%I-03*	-8,25	-14,38	-3,31	-19,02	-12,93	-16,33	-	-7,97	-26,90	-6,94	-
BIZKAIA	Urtarrila / Enero	35.739	67.676	11.152	38.411	18.113	45.076	5.984	16.616	31,35	1,89	-
	Otsaila / Febrero	39.881	73.795	11.630	42.072	20.093	53.322	5.415	15.058	37,08	1,85	-
	Martxoa / Marzo	49.567	93.227	12.062	53.844	27.321	67.823	7.584	17.820	41,72	1,88	-
	Guztira / Total-03	125.187	234.698	34.844	134.327	65.527	166.221	18.983	49.494	36,77	1,87	-
	D%I-03*	2,68	-0,61	10,52	2,38	-10,75	-2,59	-17,18	16,22	-6,68	-3,61	-
GIPUZKOA	Urtarrila / Enero	32.944	56.030	10.508	31.212	14.310	33.747	4.366	17.917	28,25	1,70	-
	Otsaila / Febrero	33.798	58.340	11.555	33.881	12.904	29.589	7.881	20.870	29,57	1,73	-
	Martxoa / Marzo	48.909	85.441	14.709	49.649	21.083	47.358	11.301	26.782	38,06	1,75	-
	Guztira / Total-03	115.651	199.811	36.772	114.742	48.297	110.694	23.548	65.569	32,22	1,73	-
	D%I-03*	-5,39	-8,20	-0,04	-11,11	-6,75	-7,93	-33,77	5,96	-10,67	-2,81	-
ESTATUA (1) ESTADO	Estatua / Estado:(1)											
	Guztira / Total-03	10.849.983	35.600.950	**	15.454.217	20.146.733	-	-	-	48,83***	3,27***	105,5
	D%I-03*	0,12	-1,89	-	2,79	-5,20	-	-	-	-	-	-
	Kuota / Cuota Euskadi %	2,72	1,47	-	1,93	0,64	-	-	-	-	-	-

*Gehikuntza, aurreko urteko aldi beraren aldean./ Incremento respecto al mismo período año anterior.

***Beste AAEE* Egoiliarren artean barne hartuak./ Includidos en Residentes Otras CC.AA.

***Hiruhilekoaren azken hilabeteari dagozkie./ Correspondientes al último mes del trimestre.

Iturria/Fuente: EUSTAT, Establezimendu Turistikoko Hartzaileren Inkesta/ Encuesta de Establecimientos Turísticos Receptores (1)INE, Encuesta de Ocupación Hotelera e Índice de Precios Hoteleros.

Landa Turismoko establezimenduak eta kanpinak

Establecimientos de turismo rural y campings

Esparrua/Ámbito	Landa Turismoko establezimenduak/Turismo rural								Kanpinak/Campings				
	Sarrerak Entrada de Viajeros	Gaualdiak/Pernoctaciones					Betetze maila % Grado Ocupación (%)	Batez besteko egonaldia Estancia Media	Sarrerak Entradas	Gaualdiak/Pernoctaciones			Betetze maila % Grado Ocupación (%)
		Guztira Total	Jatorria/Residentes			Estaturia Estado				Atzerria Extranjero			
			Euskadi	Beste AAE Otras CC.AA.	Atzerria Extranjeros								
EUSKADI	Urtarrila / Enero	3.153	6.606	3.362	2.552	692	10,39	2,10	252	552	342	211	16,21
	Otsaila / Febrero	4.612	8.808	4.268	3.852	688	14,54	1,91	1.572	2.569	2.050	519	12,86
	Martxoa / Marzo	6.154	11.393	6.136	4.431	826	16,74	1,85	2.026	3.962	2.201	1.761	16,77
	Guztira / Total-03	13.919	26.807	13.766	10.835	2.206	13,95	1,93	3.850	7.083	4.593	2.491	-
	D%I-03*	-8,46	-21,17	-12,26	-31,77	-9,40	-27,56	-13,70	-42,24	-57,06	-66,74	-7,29	-
ARABA-ÁLAVA	Urtarrila / Enero	486	797	562	199	36	6,61	1,64	-	-	-	-	-
	Otsaila / Febrero	744	1.224	804	368	52	10,90	1,65	-	-	-	-	-
	Martxoa / Marzo	982	1.729	1.041	643	45	13,67	1,76	-	-	-	-	-
	Guztira / Total-03	2.212	3.750	2.407	1.210	133	10,44	1,70	-	-	-	-	-
	D%I-03*	-20,09	-40,23	-13,45	-60,98	-66,07	-44,98	-25,00	-	-	-	-	-
BIZKAIA	Urtarrila / Enero	1.475	3.046	1.706	1.197	143	14,64	2,07	-	-	-	-	-
	Otsaila / Febrero	1.636	3.344	1.576	1.408	360	17,51	2,04	-	-	-	-	-
	Martxoa / Marzo	1.921	3.592	2.006	1.471	115	16,99	1,87	-	-	-	-	-
	Guztira / Total-03	5.032	9.982	5.288	4.076	618	16,35	1,98	-	-	-	-	-
	D%I-03*	-4,75	-20,58	-9,37	-29,13	-37,07	-24,62	-16,77	-	-	-	-	-
GIPUZKOA	Urtarrila / Enero	1.192	2.763	1.094	1.156	513	9,00	2,32	-	-	-	-	-
	Otsaila / Febrero	2.232	4.240	1.888	2.076	276	14,01	1,90	-	-	-	-	-
	Martxoa / Marzo	3.251	6.072	3.089	2.317	666	17,73	1,87	-	-	-	-	-
	Guztira / Total-03	6.675	13.075	6.071	5.549	1.455	13,73	1,96	-	-	-	-	-
	D%I-03*	-6,70	-13,76	-14,18	-21,03	37,13	-22,52	-7,52	-	-	-	-	-
ESTATUA (1) ESTADO	Estaturia / Estado:(1)												
	Guztira / Total-03	237.412	533.313	**	438.718	94.595	13,22***	2,29***	381.910	2.307.167	550.881	1.756.286	33,70***
	D%I-03*	-7,25	-19,39	-	-24,03	12,53	-46,82	-20,49	-22,43	-17,83	-49,49	2,29	-5,81
	Kuota / Cuota Euskadi (%)	5,86	5,03	-	2,47	2,33	-	-	1,01	0,31	0,83	0,14	

*Gehikuntza, aurreko urteko aldi beraren aldean./Incremento respecto al mismo período año anterior.

***"Beste AAE" Egoiliarren artean barne hartuak./Incluidos en Residentes Otras CC.AA.

***Hiruhilekoaren azken hilabeteari dagozkie./Correspondientes al último mes del trimestre.

Iturria/Fuente: EUSTAT, Establezimendu Turistiko Hartzaileen Inkesta/Encuesta de Establecimientos Turísticos Receptores (1)INE, Encuesta de Ocupación Hotelera e Índice de Precios Hoteleros.

KPI: Hotel, kafetegi eta jatetxeen taldea

IPC: Grupo hoteles, cafeterías y restaurantes

	Urria Octubre	Azaroa Noviembre	Abendua Diciembre
Estaturia/Estado	5,2	4,7	4,4
Euskadi	5,1	5,0	4,0
Araba / Álava	4,4	4,0	3,2
Bizkaia	5,3	4,9	3,8
Gipuzkoa	5,2	5,5	4,8

Iturria/Fuente: INE, Índice de Precios de Consumo. Base 2001.

Ostalaritza-establezimendutako landunak: 2003ko martxoa

Personal Ocupado en Establecimientos Hosteleros. Marzo 2003

	Langile ordaindu gabeak Personal no remunerado	Langile ordainduak Personal remunerado		Landunak Guztira Total Personal Ocupado
		Finkoak Fijo	Aldi Baterakoak Eventual	
Euskadi	222	2.191	717	3.130
Δ%*	1,4%	4,5%	11,0%	5,7%
Araba / Álava	36	317	122	475
Bizkaia	91	1.070	269	1.430
Gipuzkoa	95	804	326	1.225

* Gehikuntza, aurreko urteko aldi beraren aldean./Incremento respecto al mismo período año anterior.
Iturria/Fuente: EUSTAT, Establezi-mendu Turistiko Hartzaileen Inkesta/Encuesta de Establecimientos Turísticos Receptores.

Establezimendu turistikoak: Emandako gauak, jatorriaren arabera. Urteko metatua

Establecimientos turísticos: Pernoctaciones según procedencia. Acumulado anual

Bertaratutakoek emandako gauak Pernoctaciones procedentes de:	Hotel-establezimenduak/Establecimientos hoteleros									Landa Turismoko establezimenduak Establecimientos de turismo rural		
	Euskal.AE/CA de Euskadi			Araba/Álava		Bizkaia		Gipuzkoa		Euskal.AE/CA de Euskadi		
	Metatutakoak Gaualdiak Pernoctaciones acumuladas	Δ% I-03*	Δ% Guztira Total 03*	Metatutakoak Gaualdiak Pernoctaciones acumuladas	Δ% Guztira Total 03*	Metatutakoak Gaualdiak Pernoctaciones acumuladas	Δ% Guztira Total 03*	Metatutakoak Gaualdiak Pernoctaciones acumuladas	Δ% Guztira Total 03*	Metatutakoak Gaualdiak Pernoctaciones acumuladas	Δ% I-03*	Δ% Guztira Total 03
Guztira/Total	522.317	-6,1	-6,1	87.808	-14,4	234.698	-0,6	199.811	-8,2	26.807	-21,2	-21,2
Euskal.AE/CA de Euskadi	94.284	2,8	2,8	22.668	-3,3	34.844	10,5	36.772	0,0	13.766	-12,3	-12,3
ESTATUA GUZTIRA/RESTO DEL ESTADO	298.847	-7,1	-7,1	49.778	-19,0	134.327	2,4	114.742	-11,1	10.835	-31,8	-31,8
Andaluzia / Andalucía	14.632	-8,4	-8,4	2.376	-32,4	6.897	-4,6	5.359	2,4	212	1,9	1,9
Aragoi / Aragón	12.874	3,7	3,7	2.642	-7,9	4.774	20,9	5.458	-2,4	549	-29,3	-29,3
Asturias / Asturias	11.677	19,4	19,4	1.546	-16,3	6.120	69,0	4.011	-7,0	436	5,3	5,3
Balearrak / Baleares	4.434	-9,9	-9,9	449	-45,6	2.488	30,6	1.497	-31,6	63	-62,5	-62,5
Kanariak / Canarias	3.943	-11,0	-11,0	765	61,1	1.754	-25,2	1.424	-11,7	54	-14,3	-14,3
Kantabria / Cantabria	6.700	-4,2	-4,2	1.357	12,1	2.273	-24,5	3.070	10,6	413	-39,2	-39,2
Gaztela-Mantxa / Castilla-La Mancha	7.346	-7,3	-7,3	1.341	-11,5	3.731	-2,0	2.274	-12,6	380	-	-
Gaztela eta Leon / Castilla y León	23.490	5,3	5,3	4.631	-21,1	10.100	37,3	8.759	-3,7	1.089	4,8	4,8
Katalunia / Cataluña	66.116	-24,4	-24,4	9.958	-27,8	26.450	-21,8	29.708	-25,5	2.439	-48,4	-48,4
Valentziako Erk. / C. Valenciana	17.078	9,8	9,8	2.717	-24,4	7.867	23,0	6.494	16,6	675	-14,4	-14,4
Extremadura / Extremadura	2.579	6,7	6,7	398	18,5	1.317	22,1	864	-13,8	33	230,0	230,0
Galizia / Galicia	16.512	-2,8	-2,8	2.894	5,5	7.353	3,8	6.265	-12,5	955	-28,4	-28,4
Errioxa / Rioja (la)	4.441	-0,8	-0,8	877	-4,8	1.398	15,9	2.166	-7,9	202	-42,1	-42,1
Madril / Madrid	92.509	-2,2	-2,2	15.995	-12,4	46.536	6,3	29.978	-7,9	2.501	-32,3	-32,3
Murtzia / Murcia	3.108	-14,3	-14,3	468	-57,4	1.431	12,5	1.209	-3,7	85	66,7	66,7
Nafarroa / Navarra	10.923	13,9	13,9	1.328	20,5	3.781	38,8	5.814	0,8	749	-41,3	-41,3
Ceuta eta Melilla / Ceuta y Melilla	485	-27,1	-27,1	36	-12,2	57	-88,2	392	180,0	0	-	-
ATZERRI/EXTRANJERO	129.186	-9,6	-9,6	15.362	-12,9	65.527	-10,7	48.297	-6,7	2.206	-9,4	-9,4
Alemania / Alemania	16.531	-10,7	-10,7	3.999	2,1	7.329	-18,6	5.203	-6,9	143	-78,6	-78,6
Austria / Austria	1.253	-19,8	-19,8	411	28,4	537	-24,2	305	-43,0	64	4,9	4,9
Belgika / Bélgica	2.458	-21,4	-21,4	229	-41,0	1.415	-8,9	814	-31,4	27	-	-
Danimarka / Dinamarca	800	1,1	1,1	139	15,8	263	-25,1	398	24,4	0	-	-
Finlandia / Finlandia	1.033	-57,0	-57,0	57	612,5	408	-39,6	568	-67,0	0	-	-
Frantzia / Francia	22.791	8,4	8,4	2.201	-9,8	8.324	6,5	12.266	14,0	431	-29,3	-28,3
Grezia / Grecia	529	-9,7	-9,7	18	-92,4	370	148,3	141	-29,5	5	-	-
Holanda / Holanda	3.401	10,7	10,7	345	26,8	1.996	9,1	1.060	9,2	104	1.200,0	1.200,0
Irlanda / Irlanda	1.722	17,0	17,0	94	28,8	840	36,1	788	0,8	9	-	-
Italia / Italia	11.223	-15,4	-15,4	1.090	-0,2	6.630	-10,2	3.503	-27,0	225	-12,1	-11,1
Luxenburgo / Luxemburgo	31	-91,7	-91,7	15	-89,4	8	-96,0	8	-75,0	0	-	-
Portugal / Portugal	8.433	-3,8	-3,8	920	-16,7	3.475	-18,2	4.038	18,3	229	27,2	27,2
Erresuma Batua / Reino Unido	19.575	-12,0	-12,0	2.956	-10,0	11.257	-19,9	5.362	9,2	451	39,2	39,2
Suedia / Suecia	1.758	-15,7	-15,7	60	-57,4	949	-22,7	749	4,5	16	-	-
Europako besteak / Resto Europa	6.693	-8,4	-8,4	401	2,8	3.675	-26,1	2.617	35,1	36	33,3	33,3
Iberoamerika / Iberoamérica	8.137	-24,5	-24,5	888	-43,5	4.000	-15,7	3.249	-27,2	322	531,4	531,4
Usa-Kanada / Canadá	9.757	-11,3	-11,3	674	-17,1	5.098	-2,7	3.985	-19,4	35	-59,8	-59,8
Japonia / Japón	2.105	-9,7	-9,7	248	-9,8	1.349	15,3	508	-42,6	0	-	-
Beste herrialdeak / Otros Países	10.956	-9,8	-9,8	617	-41,6	7.604	1,8	2.735	-24,5	109	-24,3	-24,3

*Gehikuntza aurreko urteko aldi beraren aldean./ Incremento respecto al mismo periodo año anterior.
Iturria / Fuente: EUSTAT, Establezimendu Turistiko Hartzaileren Inkesta / Encuesta de Establecimientos Turísticos Receptores.



Argibide gehiago behar izanez gero:
Harremanetarako telefonoa: 945 01 99 61 / Fax: 945 01 99 31 / e-mail: publituris@ej-gv.es
Web: www.euskadi.net/turismo / Euskal turismoaren estatistika orokorrak
www.eustat.es

Para más información:
Teléfono de contacto: 945 01 99 61 / Fax: 945 01 99 31 / e-mail: publituris@ej-gv.es
Web: www.euskadi.net/turismo / Estadísticas generales del turismo vasco
www.eustat.es

Lege Gordailua / Depósito Legal. SS-431/2000

