



# Euskal Turismoaren Begiralea Monitor del Turismo Vasco

2010 turista-sarreraren errekor berri batekin itxi da eta lehen aldiz gairitu da urteko lau milioi gairidiren kopurua. Lehen aldiz lortu da, halaber, sarreraren eta gairidien urteko hazkunde-tasek +% 12ko portzentajea gairiditzea.

2010 se cierra batiendo record de entradas de turistas y se supera, por primera vez, la barrera de los cuatro millones de pernoctaciones anuales. También por primera vez las tasas anuales de crecimiento de entradas y pernoctaciones superan el +12%.

## 2010 gogoan hartzeko urte bikaina

2009. urtean Estatuko turismoaren agerpenari esker, ordura arteko beharrezko joera aldatuko zelako zantzua ikusi baziren ere, 2010ean baiezta egin da joera-aldaketa, hotel-establimenduetan izandako sarrerak eta gairidien lortu dituzten hiru hileko hazkunde-tasa altuak eta jarraituak kontuan hartzen badira: +% 10etik gorako balioak lortu dira guztietan. Gauzak horrela, bi adierazle horien kasuan, 2010 Monitorearen serie osoko urterik hedakorrena dela baiezta daiteke, sarreretan +% 12,4ko portzentajearekin eta gairidietan +% 12,6koarekin.

Bilakaera positiboa orokorra izan da, zona geografiko desberdinetan eta turistaren jatorriaren arabera (euskaldunak, Estatukoak eta atzerriarrak) baiezta delarik, eta, modu berean, betetze-maila areagotzea lortu da, nahiz eta ez den gauza bera gertatu batezbesteko egonaldien kasuan. Bien bitartean, Estatuan gora egin du, halaber, turismo-jarduerak, baina EAEkoarekin alderatuz, hazkundera neurritsuagoa izan da (+% 6).

Hazkundera ezagutu du landaturismoak ere (+% 4,6), maximo historikoak erregistratu dituelarik nola urteko sarreraren kasuan hala gairidien kasuan.

## 2010 un buen año para recordar

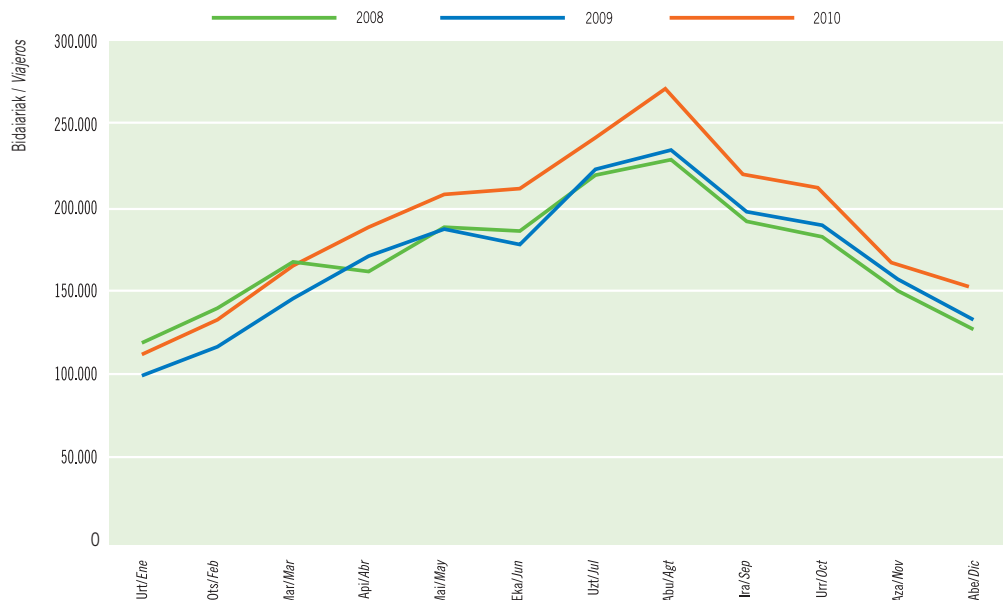
Si en 2009 el respaldo del turismo estatal ya insinuó el cambio de la tendencia a la baja, 2010 lo vamos a recordar por las elevadas y sostenidas tasas de crecimiento trimestral que se han producido en las entradas y pernoctaciones en los establecimientos hoteleros, y cuyo valor en ningún caso se ha situado por debajo del +10%. Tan es así que podemos afirmar que 2010 es el año más expansivo de la serie Monitor en ambos indicadores con un +12,4% de entradas y un +12,6% de pernoctaciones.

Se trata de una evolución positiva generalizada, presente en las diferentes zonas geográficas y en las tres procedencias de los turistas (vasco, estatal y extranjero) y que ha tenido también su repercusión positiva en el grado de ocupación, aunque no en la estancia media. Mientras, en el Estado, la actividad turística también crece, pero lo hace, comparativamente, a un ritmo más contenido (+6%).

El escenario de crecimiento lo comparte también el turismo rural (+4,6%) que registra máximos históricos tanto de entradas como de pernoctaciones anuales.

**Hotel-establimenduak:**  
Bidaiaien sarrerak.  
2008-09-10. Euskadi

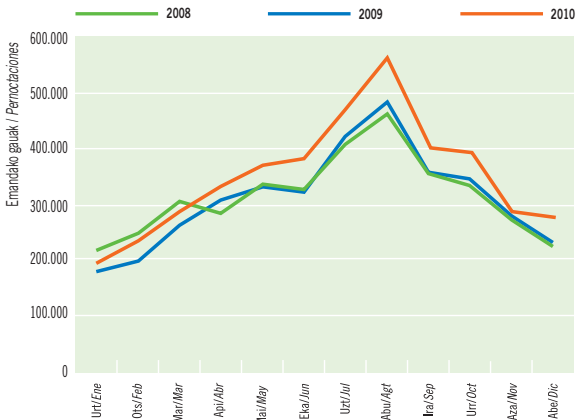
**Establimientos hoteleros:**  
Entrada de viajeros.  
2008-09-10. Euskadi



HOTEL-ESTABLEZIMENDUAK | ESTABLECIMIENTOS HOTELEROS

Bidaiarien gaualdiak. 2008-09-10. Euskadi

Pernoctaciones de viajeros. 2008-09-10. Euskadi



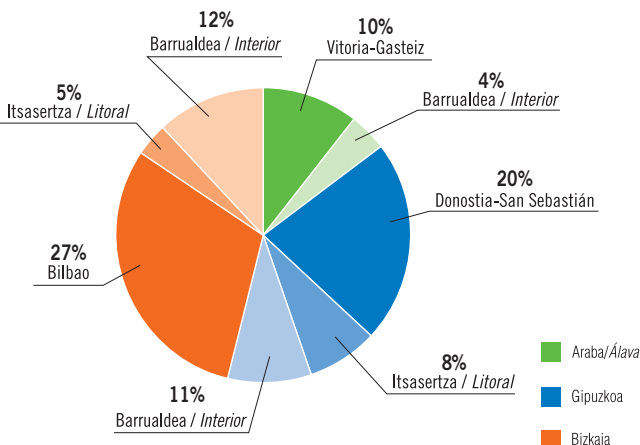
Iturria / Fuente: EUSTAT. Establezimendu Turistikoko Hartzaileren Inkesta / Encuesta de Establecimientos Turísticos Receptores.

Aurreko hiruhilekoei jarraipena emanez, 10-IV aldian Arabak erakutsi du bilakaera onena (+% 21) eta urtea ixtean 123.350 gaualdiko hazkunde garbia lortu da bertan (+% 25).

Dando continuidad a los trimestres anteriores, en IV-10 Álava es también el territorio que mejor evoluciona (+21%) y consigue cerrar el año con un aumento neto de 123.350 pernoctaciones (+25%).

Gaualdien espazio-banaketa. 2010ko laugarren hiruhilekoa

Distribución espacial de las pernoctaciones. Cuarto trimestre 2010



Iturria / Fuente: EUSTAT. Establezimendu Turistikoko Hartzaileren Inkesta / Encuesta de Establecimientos Turísticos Receptores.

10-IV aldiko emaitza onak (+% 10 sarrera eta +% 12 gaualdi) urriari eta abenduari zor zaizkio, 09-IV aldian baino 52.000 eta 43.400 gaualdi gehiago erregistratu direlarik (+% 15 eta +% 19 hurrenez hurren).

IV-10 debe sus buenos resultados (+10% de entradas y +12% de pernoctaciones) a Octubre y Diciembre que registran 52.000 y 43.400 pernoctaciones más que en IV-09 (+15% y +19% respectivamente).

Azken hilabeteetako jai-egunen egutegiari esker, emaitza onak lortzen dira, normalean, laugarren hiruhilekoan, eta horrela izan da 2010ean. 10-IV aldian erregistratutako 967.000 gaualdiei esker, 09-IV aldian baino ia 104.7000 gehiago lortu dira (+% 12), eta 2010 ixtean urteko 470.850 gaualdiren hobekuntza absolutua lortu da (+% 12,6), lehen aldiz gainditu delarik 4 milioiko kopurua (4.214.060).

Urrian eta abenduan metatuta hobekuntza. Lehenengoaren kasuan, Estatuko turismoari (+% 13) eta atzerrikoari (+% 19) esker izan da, nahiz eta azken horren agerpena Bizkaian metatuta den, nagusiki. Abenduko hobekuntza hiru lurraldeetan Estatuko turismoak izandako gorakadari zor zaio, batez ere, ia 32.000 gaualdi gehiagorekin (+% 25).

Arabak hazkunde-eritmo bizia erakutsi du eta Gasteizek erakutsitako portaera azpimarratu behar da (+% 34 hiru hileko eta +% 29 urteko); Gipuzkoan, berriz, neurritsuagoa izan da gorakada (+% 7 urteko) eta, gainera, barrualdean ez da hazkunderik lortu (-% 0,7 urteko). Bizkaia tartean kokatuta: 2010ean +% 14ko hazkunde handiagoa izan da barrualdean (+% 17,7) eta hiriburuan (+% 13,9) kostaldean baino (+% 3,9).

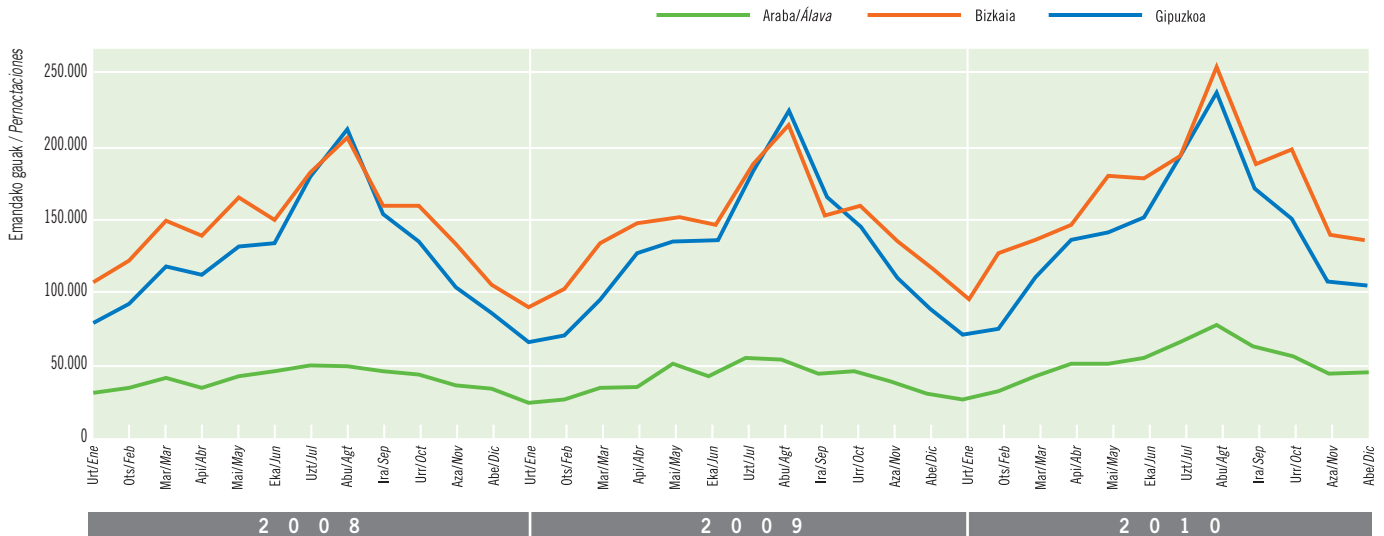
El calendario festivo de los últimos meses suele otorgar al cuarto trimestre unas expectativas positivas que, en 2010, se han cumplido. Las 967.000 pernoctaciones registradas en IV-10 suponen casi 104.700 más que las de IV-09 (+12%) y contribuyen a que 2010 se salde con una mejora absoluta de 470.850 pernoctaciones anuales (+12,6%), superando, por primera vez, los cuatro millones (4.214.060).

Octubre y Diciembre concentran la mejora. El primero gracias al turismo estatal (+13%) y extranjero (+19%), aunque éste último muy concentrado en Bizkaia. En Diciembre la mejora se debe más a la mayor afluencia en los tres territorios del turista estatal, que registra casi 32.000 pernoctaciones más (+25%).

Álava, presenta el ritmo de crecimiento más acelerado, donde destaca Vitoria-Gasteiz (+34% trimestral y +29% anual), mientras Gipuzkoa resulta el más contenido (+7% anual) y, además, con un interior que no participa de la coyuntura expansiva (-0,7% anual). Entre medio, Bizkaia, que crece en 2010 un +14% y lo hace más en el interior (+17,7%) y la capital (+13,9%)

Bidaia-riren gaualdiak. 2008-09-10. Lurralde Historikoak

Pernoctaciones de viajeros. 2008-09-10. Territorios Históricos



Iturria / Fuente: EUSTAT. Establezimendu Turistikoko Hartzaileren Inkesta / Encuesta de Establecimientos Turísticos Receptores.

10-IV aldian (+% 16,7) zein urte osoan (+% 15,2) hiriburuak izan dira zona edo esparrurik dinamikoena eta hiruen artetik Gasteiz izan da bedakorrena (urteko +% 29,3). Bilbon, berriz, urteko +% 14koa izan da gorakada eta +% 11koa izan da, azkenik, Donostian.

Tanto en IV-10 (+16,7%) como en el año (+15,2%), las capitales han sido la zona o ámbito más dinámico y de las tres, Vitoria-Gasteiz la más expansiva (+29,3% anual). Mientras Bilbao ha crecido un +14% anual y Donostia-San Sebastián, un +11%.

Bidaia-riren gaualdiak. 2008-09-10. Vitoria-Gasteiz

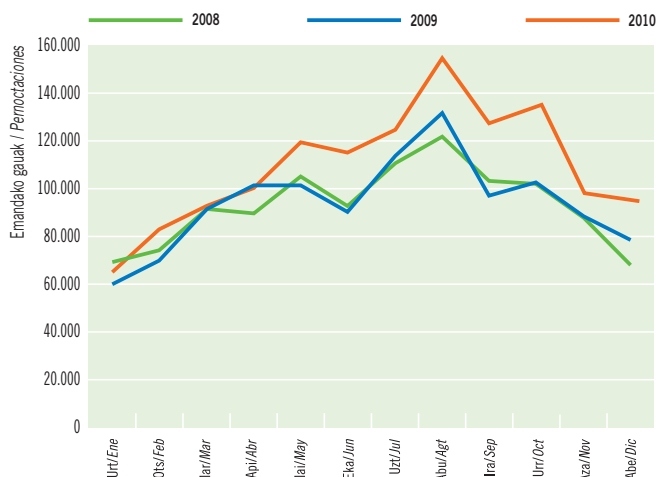
Pernoctaciones de viajeros. 2008-09-10. Vitoria-Gasteiz



Iturria / Fuente: EUSTAT. Establezimendu Turistikoko Hartzaileren Inkesta / Encuesta de Establecimientos Turísticos Receptores.

Bidaia-riren gaualdiak. 2008-09-10. Bilbao

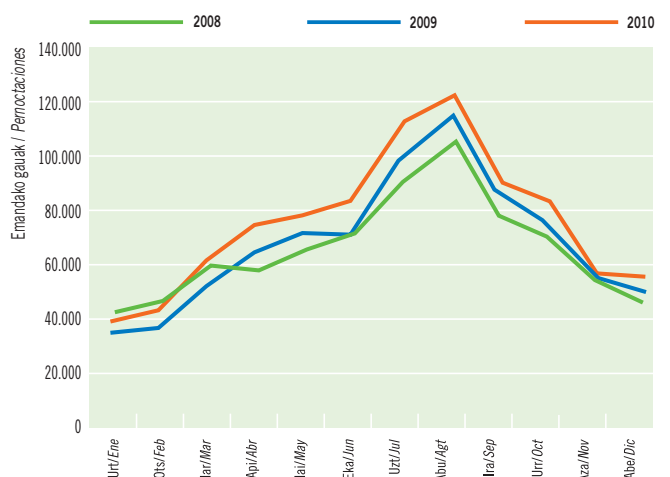
Pernoctaciones de viajeros. 2008-09-10. Bilbao



Iturria / Fuente: EUSTAT. Establezimendu Turistikoko Hartzaileren Inkesta / Encuesta de Establecimientos Turísticos Receptores.

Bidaia-riren gaualdiak. 2008-09-10. Donostia-San Sebastián

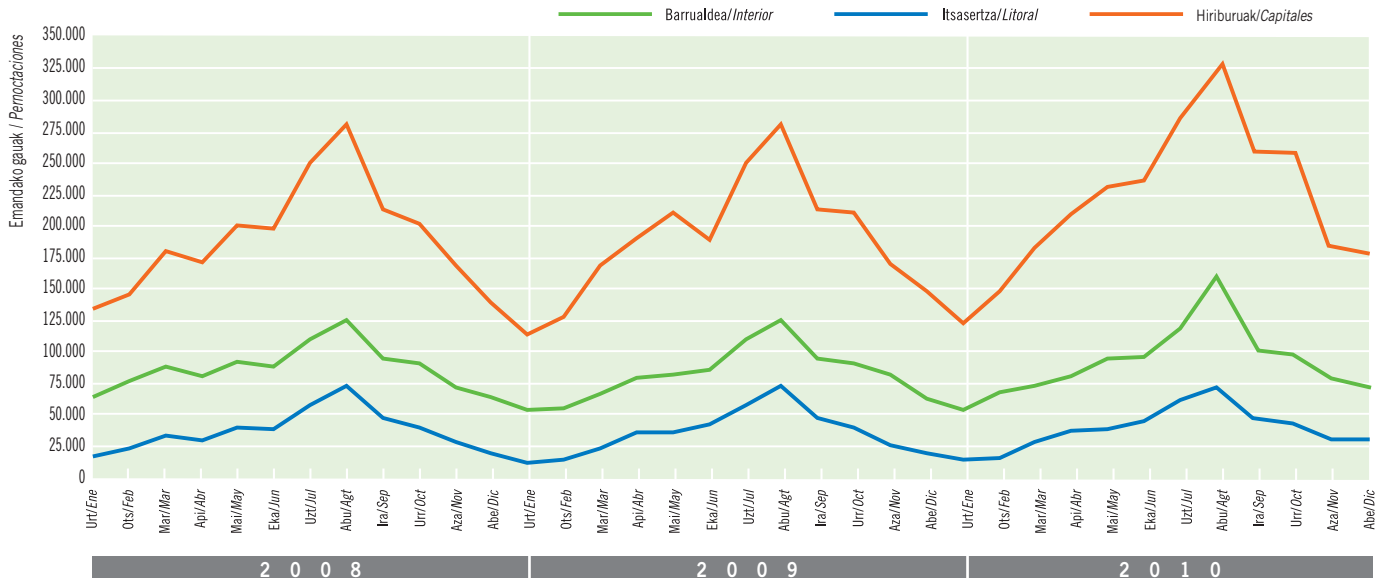
Pernoctaciones de viajeros. 2008-09-10. Donostia-San Sebastián



Iturria / Fuente: EUSTAT. Establezimendu Turistikoko Hartzaileren Inkesta / Encuesta de Establecimientos Turísticos Receptores.

Gaualdiak. 2008-09-10. Zona geografikoen arabera

Pernoctaciones. 2008-09-10. Zonas geográficas



Iturria / Fuente: EUSTAT. Establezimendu Turistikoko Hartzailen Inkesta / Encuesta de Establecimientos Turísticos Receptores.

Estatuko turismoak 10-IV aldian hileko bilakaera irregularra erakutsi du. Urrian gora egin zuen (+% 13), azaroan moteltzea gertatu zen (+% 0,5) eta abenduan gora egin zuen berriro ere (+% 25). Horrenbestez, hiru hileko hobekuntza +% 12,2koa izan da (+% 20,4 Araban).

2010eko datuei helduta, guztizko hazkundea 267.625 gaualdikoa izan da (+% 13,4) eta batezbesteko hazkundeak gaituzte turista katalanek (+% 16,5), andaluziarrek (+% 14,2), valentziarrek (+% 22) eta galiziarrek (+% 15).

La evolución mensual del turismo estatal en IV-10 ha sido algo irregular. En Octubre se iniciaba expansivo (+13%) para frenarse en Noviembre (+0,5%) y volver a acelerarse en Diciembre (+25%), resultando una mejora trimestral del +12,2% (+20,4% en Álava).

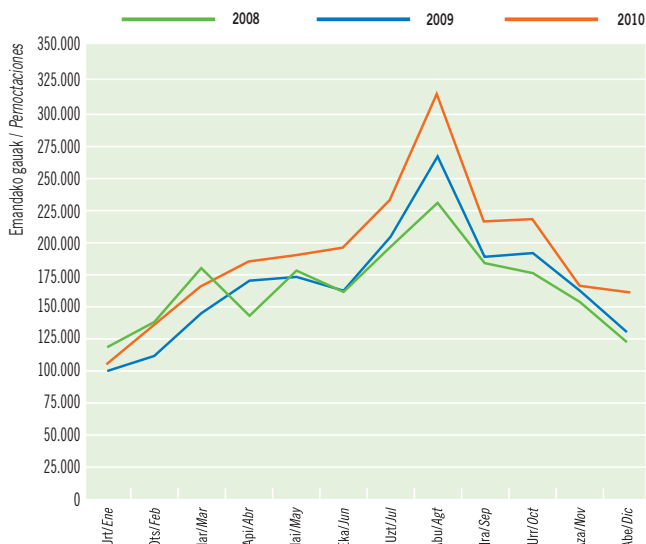
Referido a 2010 su incremento total es de 267.625 pernoctaciones (+13,4%) y crecen por encima de la media los catalanes (+16,5), los andaluces (+14,2%), los valencianos (+22%) y los gallegos (+15%).

Hiru bezero-segmentuetan lortu dira hiru hileko gorakadak, +% 11,3 eta +% 12,6 arteko hazkundetasekin. Abenduan +% 25eko gorakada ezagutu du Estatuko turismoak eta urrian +% 19koa izan da turista atzerritarrek erregistratutako gorakada.

Crecimiento trimestral de los tres segmentos de clientes, cuyas tasas oscilan entre un +11,3% y un +12,6%. En Diciembre el turismo estatal crece +25% y en Octubre lo hace un +19%, el extranjero.

Estatuko bisitarien gaualdiak. 2008-09-10

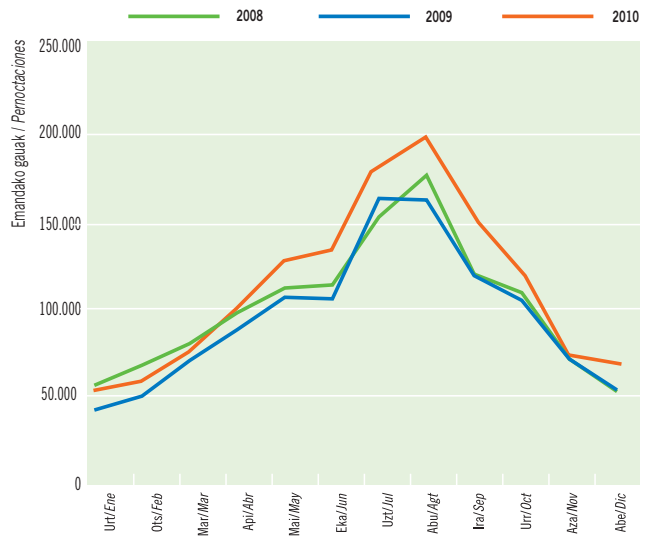
Pernoctaciones procedentes del Estado. 2008-09-10



Iturria / Fuente: EUSTAT. Establezimendu Turistikoko Hartzailen Inkesta / Encuesta de Establecimientos Turísticos Receptores.

Azterriko bisitarien gaualdiak. 2008-09-10

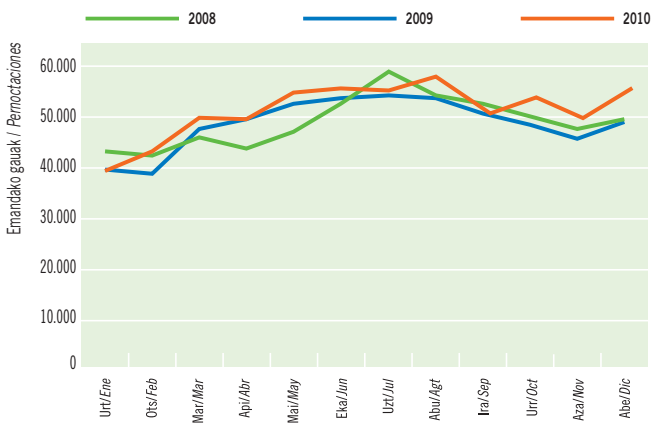
Pernoctaciones procedentes del extranjero. 2008-09-10



Iturria / Fuente: EUSTAT. Establezimendu Turistikoko Hartzailen Inkesta / Encuesta de Establecimientos Turísticos Receptores.

Euskaditik bertaratutakoek emandako gauak. 2008-09-10

Pernoctaciones procedentes del País Vasco. 2008-09-10



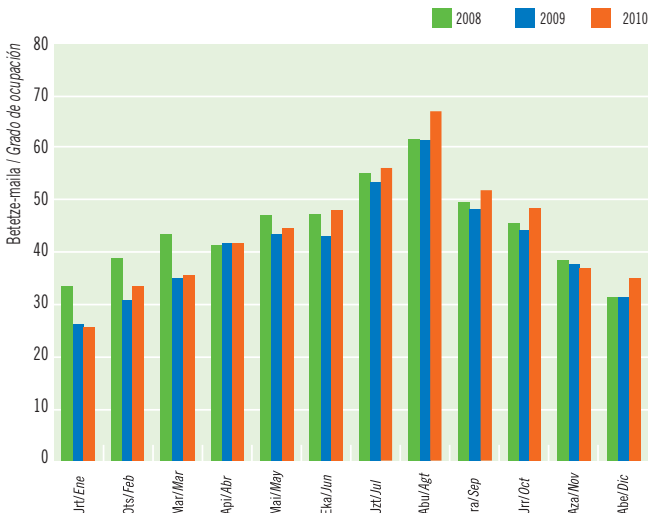
Iturria / Fuente: EUSTAT. Establezimendu Turistikoko Hartzaileren Inkesta / Encuesta de Establecimientos Turísticos Receptores.

Hiru hileko betetzea +% 6,3 hobetu da eta plazzen % 40,2ra iritsi da: maximoa urrian lortu da (% 48,6) eta abenduan izan da minimoa (% 34,8). Urte osoa hartuta, % 44ko batezbestekoa lortu da (+% 5,6).

La ocupación trimestral mejora un +6,3% y se sitúa en el 40,2% de las plazas, con máximo del 48,6% en Octubre y mínimo del 34,8% en Diciembre. Referido al conjunto del año, resulta un promedio del 44% (+5,6%).

Betetze-maila. 2008-09-10. Euskadi

Grado de ocupación. 2008-09-10. Euskadi



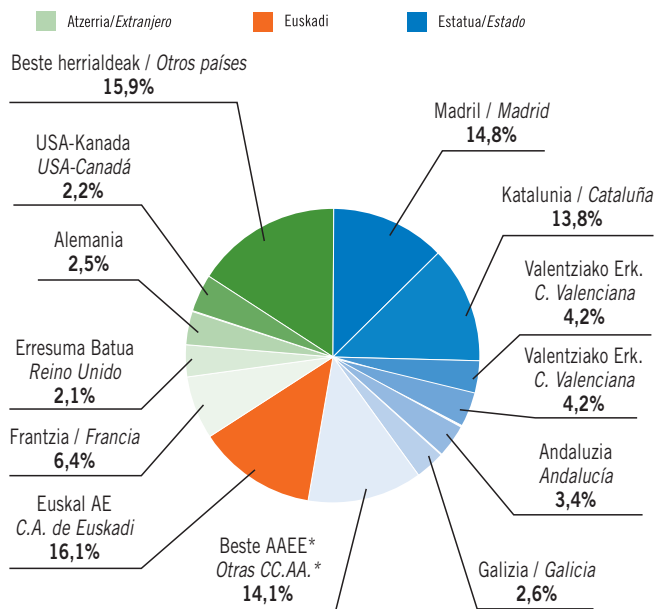
Iturria / Fuente: EUSTAT. Establezimendu Turistikoko Hartzaileren Inkesta / Encuesta de Establecimientos Turísticos Receptores.

Modu berean, turismo atzerritarrek egindako gaualdiek gora egin dute 10-IV aldian (+% 12,6), nahiz eta hiru hileko hobekuntza Araban (+% 21) eta Bizkaian (+% 22) metatu den. Hala ere, emaitza horiek ez dira oztopo izan urteko kopuruak hiru lurraldeetan gora egiteko eta, ondorioz, 2010ean turista atzerritarren 170.717 gaualdi gehiago (+% 14,5) erregistratu dira. Kopuru horretatik % 26 turista frantsek egin dituzte(+% 19), (% 14) britainiarrek (+% 22) eta % 7 estatubatuar-kanadarrek (+% 28).

Las pernoctaciones del turismo extranjero también han crecido en IV-10 (+12,6%) aunque la mejora trimestral se concentra en Álava (+21%) y Bizkaia (+22%). Ello no ha impedido que la cifra anual sí crezca en los tres territorios, y sume 170.717 pernoctaciones más de turistas extranjeros registradas en 2010 (+14,5%). De éstas, el 26% corresponden a franceses (+19%), otro 14% a británicos (+22%) y un 7% a estadounidenses-canadienses (+28%).

Gaualdiak jatorriaren arabera. 2010 laugarren hiru hilekoa

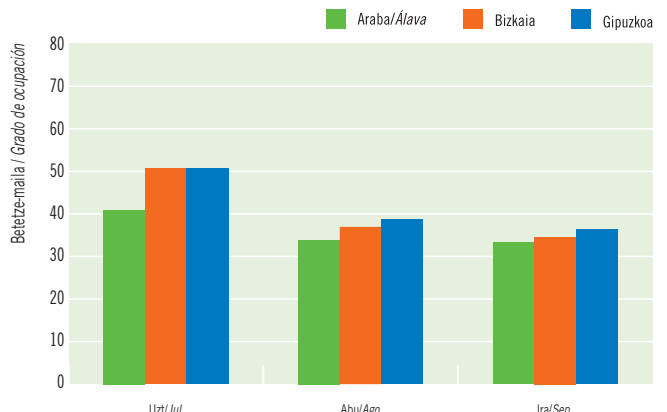
Pernoctaciones según procedencia. Cuarto trimestre 2010



\* Elkarte Autonomo edo herrialde bat isolatuta ez da %3ra heltzen / Ninguna CC.AA. o país alcanza aisladamente el 3%. Iturria / Fuente: EUSTAT. Establezimendu Turistikoko Hartzaileren Inkesta / Encuesta de Establecimientos Turísticos Receptores.

Betetze-maila. 2010ko laugarren hiru hilekoa. Lurralde Historikoak

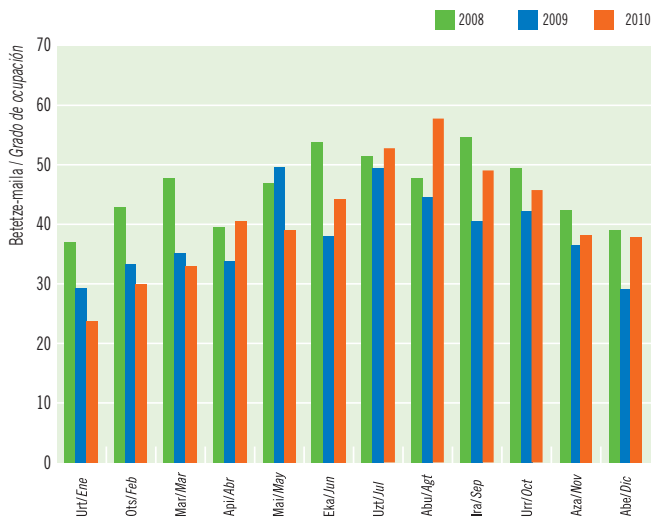
Grado de ocupación. Cuarto trimestre 2010. Territorios Históricos



Iturria / Fuente: EUSTAT. Establezimendu Turistikoko Hartzaileren Inkesta / Encuesta de Establecimientos Turísticos Receptores.

**Betetze-maila. 2008-09-10. Vitoria-Gasteiz**

**Grado de ocupación. 2008-09-10. Vitoria-Gasteiz**



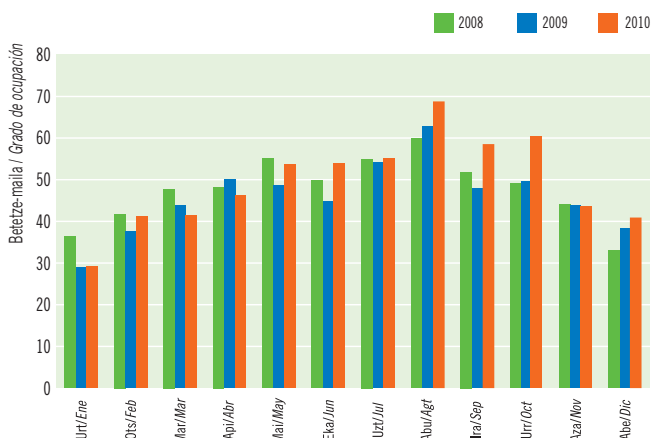
Iturria / Fuente: EUSTAT. Establezimendu Turistik Hartzaileen Inkesta / Encuesta de Establecimientos Turísticos Receptores.

*Hiriburuetako hiru hileko batezbesteko betetzea plazen % 46,7ra iritsi da, 2010ean % 50eko batezbestekoa lortu delarik (+% 7,1). Hiriburuen arabera, urteko betetzerik altuena Donostiak lortu du (% 56).*

*La ocupación trimestral media de las capitales es del 46,7% de las plazas resultando para 2010 un promedio del 50% (+7.1%). Por capitales, la ocupación anual más alta corresponde a Donostia-San Sebastián (56%).80% (+15,3%).*

**Betetze-maila. 2008-09-10. Bilbao**

**Grado de ocupación. 2008-09-10. Bilbao**



Iturria / Fuente: EUSTAT. Establezimendu Turistik Hartzaileen Inkesta / Encuesta de Establecimientos Turísticos Receptores.

*Lurraldeka, hiru hileko betetzea Arabako % 38,4 eta Gipuzkoako % 41,3 artean kokatu da. Gipuzkoak, gainera, urteko emaitzarik onena lortu du, % 48ko batezbesteko betetzearekin (+% 4,95).*

*Por territorios, la ocupación trimestral ha oscilado entre el 38,4% de Álava y el 41,3% de Gipuzkoa, territorio éste último que también obtiene el mejor resultado anual, con un 48% de ocupación media (+4,95%).*

**A** benduko hotel-eskaintza 25.915 plazakoa izan da, duela urtebete baino 1.720 plaza gehiago (+% 7,1), hain zuzen ere. Nahiz eta eskaintzak gora egin duen hiru lurraldeetan, Gipuzkoan (+% 5,5) hazkundera txikiagoa izan da, Arabarekin (+% 9) eta Bizkaiarekin (+% 7,7) alderatuz.

Plaza kopuruak ezagutu duen hazkunderak arindu egin du betetzearen bilakaera positiboa. Guztiarekin, 10-IV aldian plazan % 40,2 bete dira (+% 6,3) eta, horri esker, 2010 ixtean betetzearen urteko batezbestekoa % 44 ingurura iritsi da (+% 5,6).

Kopuru erlatiboei erreparatuz, Arabako betetzeak (urteko % 38,4) erakutsi du bilakaera onena (+% 8), nahiz eta hiru-hilekoan Bizkaia izan den hedakorrena (+% 8,4). Gipuzkoak, bestalde, betetze-mailarik altuena duen (urteko % 48) eta bilakaera geldoena erakutsi duen (+% 5,6) lurraldea izaten jarraitzen du.

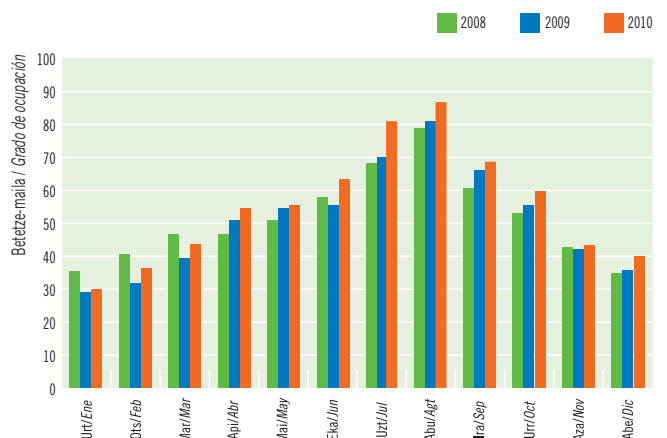
**L**a oferta hotelera en Diciembre era de 25.915 plazas, 1.720 más (+7,1%) que hace un año. Aunque la oferta crece en los tres territorios, en Gipuzkoa (+5,5%) lo hace menos que en Álava (+9%) y Bizkaia (+7,7%).

El crecimiento de las plazas atenúa la evolución positiva de la ocupación. Con todo ésta alcanza en IV-10 el 40,2% de las plazas (+6,3%) y permite cerrar 2010 con un promedio anual cercano al 44% (+5,6%).

En términos relativos la ocupación alavesa (38,4% anual) es la que mejor evoluciona (+8%) aunque en el trimestre Bizkaia ha sido el más expansivo (+8,4%). Por su parte, Gipuzkoa mantiene su condición de territorio con la ocupación más alta (48% anual) y evolución más contenida (+5,6%).

**Betetze-maila. 2008-09-10. Donostia-San Sebastián**

**Grado de ocupación. 2008-09-10. Donostia-San Sebastián**

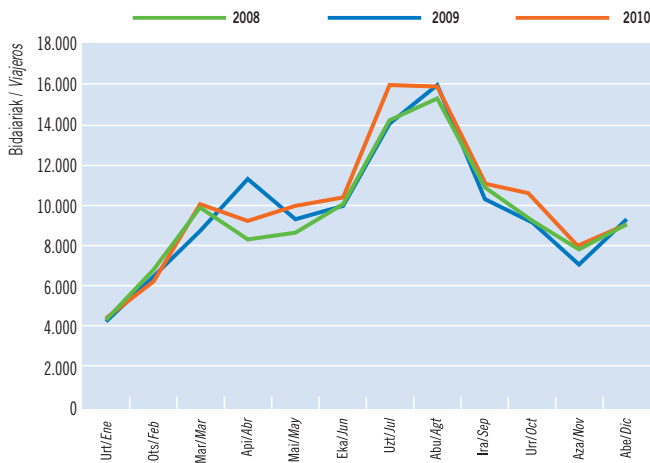


Iturria / Fuente: EUSTAT. Establezimendu Turistik Hartzaileen Inkesta / Encuesta de Establecimientos Turísticos Receptores.

## LANDA TURISMOA | TURISMO RURAL

Bidaierien sarrerak. 2008-09-10. Euskadi

Entrada de viajeros. 2008-09-10. Euskadi



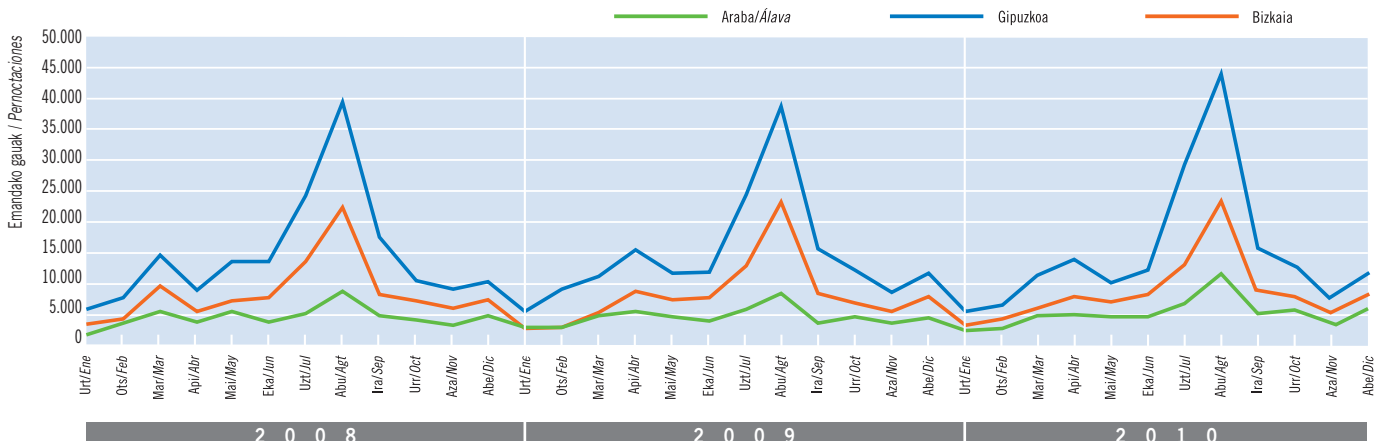
Iturria / Fuente: EUSTAT. Establezimendu Turistikoko Hartzailleen Inkesta / Encuesta de Establecimientos Turísticos Receptores.

Gaualdien gorakada urrian (+% 10,8) eta abenduan (+% 7,9) metatu da, eta lurraldeen arabera, Araban, non Estatuko turismoari eta euskal turismoari esker, hiru hileko +% 26,7ko hazkundea ezagutu den (urteko +% 14,7ko hazkundea).

El aumento de las pernoctaciones se concentra en Octubre (+10,8%) y en Diciembre (+7,9%) y, referido a los territorios, en Álava, que crece un +26,7% trimestral (+14,7% en el año) gracias al turismo estatal y vasco.

Gaualdiak. 2008-09-10. Lurralde Historikoak

Pernoctaciones 2008-09-10. Territorios Históricos



Iturria / Fuente: EUSTAT. Establezimendu Turistikoko Hartzailleen Inkesta / Encuesta de Establecimientos Turísticos Receptores.

10-IV aldian 26.934 sarrera (+% 7,4) eta 68.098 gaualdi (+% 6,8) erregistratu dira, eta urtea ixtean +% 4,6ko hobekuntza erlatiboa lortu dute bi adierazleek. Azpimarratzekoa da turista madrildarren.

26.934 entradas (+7,4%) y 68.098 pernoctaciones (+6,8%) en IV-10 permiten cerrar el año con una mejora relativa del +4,6% en ambos indicadores. A destacar la mayor afluencia anual de madrileños, valencianos y castellano-leoneses..

Aurtengoan ere gora egin du landa-turismoaren eskaintzak (+% 3,6 plaza), nahiz eta lurraldekako bilakaera desberdina den. Izan ere, Gipuzkoan plaza kopurua egonkortu den bitartean, Bizkaian +% 4 plaza gehiago eskaini dira eta +% 14 gehiago Araban.

Bidaierien mugimenduak ere gorakada ezagutu du 10-IV aldian eta, horri esker, 2010ean Monitoreko serieko kopururik altuena erregistratu da gaualdiei dagokienez (339.092), 2009ko kopurua +% 4,6 hobetuz. Batik bat Arabak bereganatu du hazkundea, eta +% 14,2 (sarrerak) eta +% 14,7 (gaualdiak) izan dira bertan erregistratutako urteko tasak. Arabako hiru hileko bilakaera sakonkiago aztertuz, azpimarratzekoa da Estatuko turismoak 1.400 gaualdi gehiago erregistratu dituela urrian (+% 90,4) eta euskal turismoak 1.345 gehiago erregistratu dituela abenduan (+% 54,6).

Beste muturrean kokatu da Gipuzkoa: lehen norakoa da oraindik ere, nahiz eta zerbait uzurtu den 10-IV aldian (-% 0,6), eta urtea ixtean berak erregistratu du hazkunde-tasarik baxuena (+% 2,4).

Un año más crece la oferta de turismo rural (+3,6% de plazas) aunque, por territorios, la evolución es desigual ya que mientras Gipuzkoa tiende a la estabilidad, las plazas crecen un +4% en Bizkaia y casi un +14%, en Álava.

El movimiento de viajeros también ha crecido en IV-10 y ha contribuido a que 2010 registre la cifra más alta de pernoctaciones rurales de la serie Monitor (339.092), mejorando un +4,6% la cifra de 2009. Se trata de un crecimiento localizado principalmente en Álava, con tasas anuales del +14,2% (entradas) y +14,7% (pernoctaciones). Ahondando en la evolución trimestral alavesa hay que destacar las 1.400 pernoctaciones más, del turismo estatal, registradas en Octubre (+90,4%) y las 1.345 más del turismo vasco, de Diciembre (+54,6%).

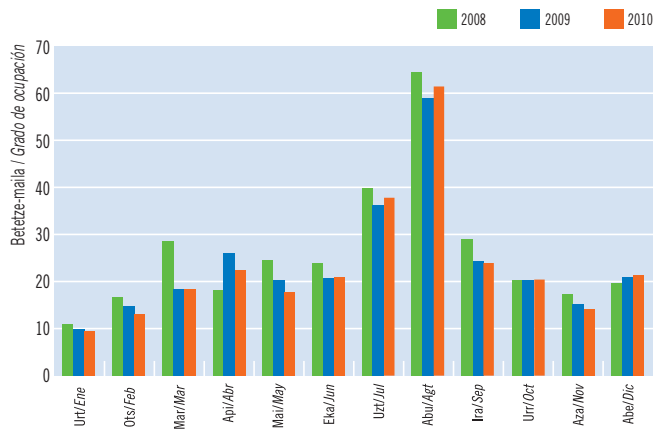
En el otro extremo Gipuzkoa, que si bien mantiene su condición de primer destino, retrocede ligeramente en IV-10 (-0,6%) y cierra el año con la tasa de crecimiento más baja (+2,4%).

Hiru hileko betetzea plazen % 19,2ra iritsi da (+% 1,9): betetze maximoa abenduan lortu da (% 21,64) eta azaroan izan da minimoa (% 14,8). Urteko kopuruei erreparaturaz, plazen % 24 bete dira batezbeste (% 27 Gipuzkoan).

La ocupación trimestral es del 19,2% de las plazas (+1,9%) con máxima en Diciembre (21,64%) y mínima en Noviembre (14,8%). En términos anuales, el promedio se sitúa en el 24% de las plazas (27% en Gipuzkoa).

Betetze maila. 2008-09-10. Euskadi

Grado de ocupación. 2008-09-10. Euskadi

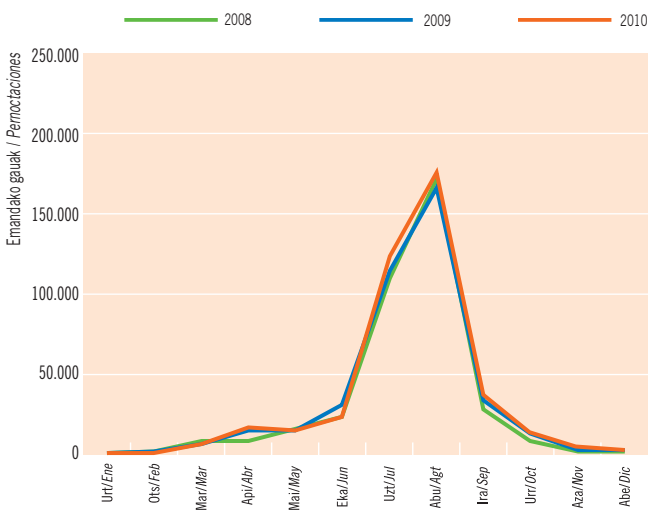


Iturria / Fuente: EUSTAT, Establezimendu Turistikotako Hartzaileren Inkesta / Encuesta de Establecimientos Turísticos Receptores.

KANPINAK | CAMPINGS

Bidaiarien gaualdiak. 2008-09-10. Euskadi

Pernoctaciones de viajeros. 2008-09-10. Euskadi



Iturria / Fuente: INE, Encuesta de ocupación en acampamentos turísticos.

10-IV aldirian beherakada handia ezagutu du kanpinetako jarduerak: 3.400 sarrera gutxiago (-% 35,2) eta 5.650 gaualdi gutxiago (-% 26,2) erregistratu dira. Guztiarekin, urtea ixtean zerbait gora egin du gaualdi kopuruak (+% 0,8), turismo atzerritarrari esker (+% 6,5).

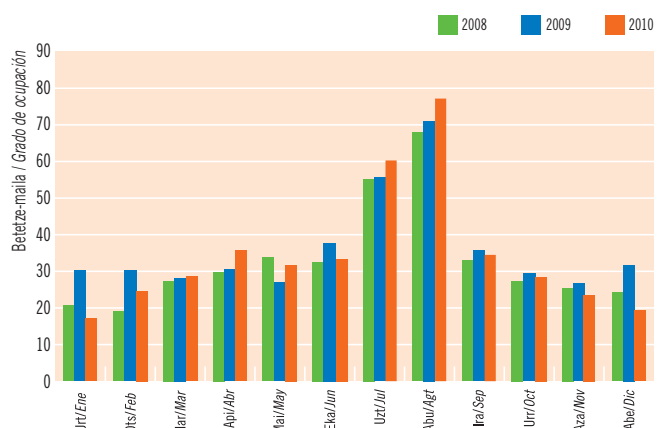
Importante descenso en IV-10 de la actividad de los campings que pierden 3.400 entradas (-35,2%) y 5.650 pernoctaciones (-26,2%). Con todo el año se cierra con un ligero incremento de las pernoctaciones (+0,8%) gracias al turismo extranjero (+6,5%).

Hilabeteka, urriko % 29,3ko plazen betetze maximoaren eta abenduako % 20,8ko minimoaren artean kokatu da betetze-maila. % 25,3koa da hiru hileko batezbestekoa (-% 13,4), baina % 28,4koa da urte osoa kontuan hartuta (-% 0,4).

Por meses la ocupación ha oscilado entre un máximo 29,3% de las plazas en Octubre y un mínimo del 20,8% en Diciembre. Resulta un promedio trimestral del 25,3% (-13,4%) pero del 28,4% referido a la totalidad del año (-0,4%).

Partzela bakoitzeko betetze-maila. 2008-09-10. Euskadi

Grado de ocupación por parcela. 2008-09-10. Euskadi



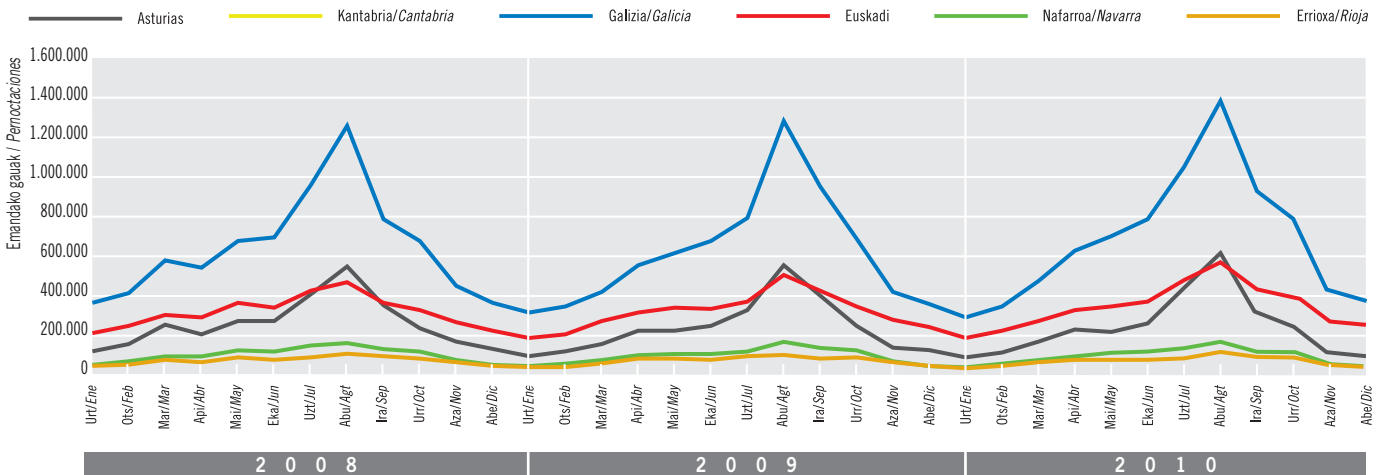
Iturria / Fuente: INE, Encuesta de ocupación en acampamentos turísticos.



ESTATUKO DATUAK | DATOS DEL ESTADO

Hotel-estabuzimenduak: inguru hurbileko autonomia-erkidegoetako bidaiariaren gaualdiak. 2008-09-10

Establecimientos hoteleros: pernociaciones de las CC.AA. del entorno próximo. 2008-09-10



Iturria / Fuente: INE, Encuesta de Ocupación Hotelera, 2008-2009-2010.

10-IV aldian Kantauri Itsasoko Ertzeko autonomia-erkidegoek 3,65 milioi gaualdi erregistratu dituzte (+% 10,9) eta, horri esker, urtea ixtean 18 milioiko kopurua gainditu da (+% 6,6).

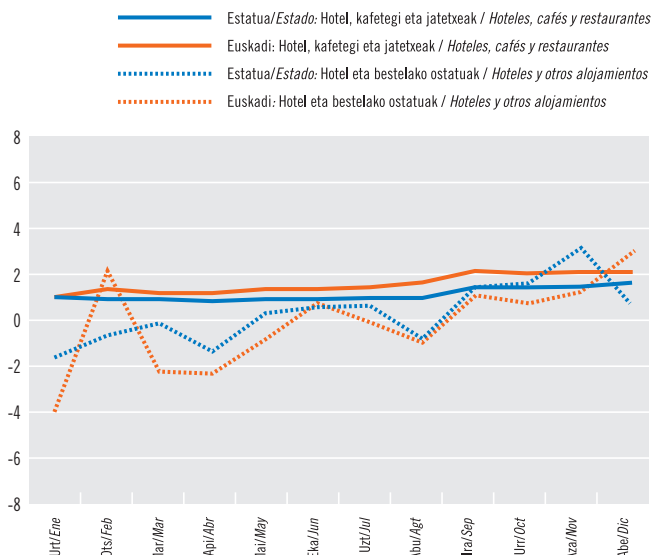
Las CC.AA. de la Cornisa Cantábrica suman en IV-10 3,65 millones de pernociaciones (+10,9%) que contribuyen a que el año se cierre superando la barrera de los 18 millones (+6,6%).

Kantauri Itsasoko Ertzak behin bakarrik lortu du urteko 18 milioi gaualdiren kopurua gainditzea. 2007an izan zen, baina 2010ean berriro lortu da. Lau autonomia-erkidegoen artean EAE da urteko bilakaera positiboa erakutsi duena (+% 12,2), eta gainerakoetan +% 3 (Galizia) eta +% 8,3 (Asturias) izan dira hazkundera. Eraitza horiei esker, 2010ean EAE % 6,7ko portzentajea lortu du Estatuko norako gisa.

Sólo en una ocasión la Cornisa Cantábrica había logrado superar los 18 millones de pernociaciones anuales. Sucedió en 2007 pero este 2010 lo vuelve a conseguir. El País Vasco es, de las cuatro CC.AA., la que presenta la evolución anual más positiva (+12,2%) mientras que las restantes crecen entre un +3% (Galicia) y un +8,3% (Asturias). Estos resultados le otorgan en 2010 una importancia, como destino dentro del Estado, del 6,7%.

KPI: Hotel, kafetegi eta jatetxeen taldea. Hotel eta bestelako ostaluen azpitaldea. Urteko tasa. Euskadi eta Estatua. 2010

IPC: Grupo hoteles, cafés y restaurantes. Subgrupo hoteles y otros alojamientos. Tasa de variación anual. Euskadi y Estado. 2010



Iturria / Fuente: INE, Índice de Precios de Consumo. Base 2001

Hilabeteka egonkor mantendu da KPI, % 2,1 inguruan, nahiz eta Estatukoaren (1,5) gainetik egon den beti. Bien bitartean, hotelen berariazko indizea irregularrago agertu da eta azaroko gorakada azpimarratu behar da (% 3,4).

Estabilidad mensual del IPC en torno al 2,1% aunque siempre por encima del estatal, también estable (1,5). Mientras, el específico de hoteles se muestra más irregular, destacando el repunte de Noviembre (3,4%).

# Jarduera turistikoaren emaitza nagusiak

# Principales resultados de la actividad turística

Ostatu Turistikoen Eskaintza: 2010ko abendua

Oferta de Alojamientos Turísticos: diciembre 2010

|                      | Hotel-estabiezimenduak / Establecimientos hoteleros |                 |                      | Nekazalturismoa / Turismo Rural     |                 |                      | Kanpinak / Campings                 |                 |
|----------------------|---|-----------------|----------------------|-------------------------------------|-----------------|----------------------|-------------------------------------|-----------------|
|                      | Estabiezimenduak / Establecimientos                 | Tokiak / Plazas | Gelak / Habitaciones | Estabiezimenduak / Establecimientos | Tokiak / Plazas | Gelak / Habitaciones | Estabiezimenduak / Establecimientos | Tokiak / Plazas |
| <b>Euskadi:</b>      | <b>452</b>  | <b>25.915</b>   | <b>13.808</b>        | <b>386</b>                          | <b>3.807</b>    | <b>1.894</b>         | <b>11</b>                           | <b>5.965</b>    |
| Δ %*                 | 3,4   | 7,1             | 7,4                  | 4,3                                 | 4,3             | 3,6                  | 10,0                                | 7,6             |
| <b>Araba / Álava</b> | <b>74</b>   | <b>4.257</b>    | <b>2.273</b>         | <b>91</b>                           | <b>854</b>      | <b>428</b>           | -                                   | -               |
| Δ %*                 | 7,2   | 8,9             | 8,0                  | 12,3                                | 14,6            | 13,5                 | -                                   | -               |
| <b>Bizkaia</b>       | <b>186</b>  | <b>12.375</b>   | <b>6.574</b>         | <b>130</b>                          | <b>1.251</b>    | <b>631</b>           | -                                   | -               |
| Δ %                  | 2,2   | 7,7             | 7,7                  | 4,8                                 | 4,5             | 4,3                  | -                                   | -               |
| <b>Gipuzkoa</b>      | <b>192</b>  | <b>9.283</b>    | <b>4.961</b>         | <b>165</b>                          | <b>1.702</b>    | <b>835</b>           | -                                   | -               |
| Δ %*                 | 3,2   | 5,5             | 6,7                  | 0,0                                 | -0,4            | -1,3                 | -                                   | -               |

\* Gehikuntza, aurreko urteko aldi beraren aldean. / Incremento respecto al mismo período año anterior.

Iturria/Fuente: EUSTAT, Estabiezimendu Turistiko Hartzaileen Inkesta / Encuesta de Establecimientos Turísticos Receptores.

INE, Encuesta de Ocupación en Alojamientos Turísticos (acampamentos turísticos).

## Hotel-estabiezimenduak

### Establecimientos hoteleros

|                       | Esparrua / Ámbito     | Sarrerak / Entrada de Viajeros | Gaualdiak / Pernoctaciones |                       |                         |                       |                     |                      |                       | Betetze maila / Grado de Ocupación (%) | Batez besteko egonaldia / Estancia Media (egunak / días) | Hoteltako prezioen indizea / Índice Precios Hoteleros (1) |
|-----------------------|-----------------------|--------------------------------|----------------------------|-----------------------|-------------------------|-----------------------|---------------------|----------------------|-----------------------|--|--|---|
|                       |                       |                                | Guztira / Total            | Jatorria / Residentes |                         |                       | Zonak / Zonas       |                      |                       |  |  |   |
|                       |                       |                                |                            | Euskadi               | Beste AAEE / Otras CCAA | Atzerria / Extranjero | Hiriburua / Capital | Itsasertza / Litoral | Barrualdea / Interior |  |  |   |
| EUSKADI               | Urria/Octubre         | 206.981                        | 398.570                    | 53.147                | 217.121                 | 128.302               | 260.016             | 42.408               | 96.146                | 48,62                                  | 1,93   | 95,8  |
|                       | Azaroa/Noviembre      | 161.093                        | 289.210                    | 48.531                | 162.730                 | 77.949                | 184.398             | 28.250               | 76.562                | 36,81                                  | 1,80   | 92,9  |
|                       | Abendua/Diciembre     | 151.030                        | 279.274                    | 54.484                | 160.346                 | 64.444                | 179.086             | 28.383               | 71.805                | 34,76                                  | 1,85   | 94,4  |
|                       | IV-10                 | 519.104                        | 967.054                    | 156.162               | 540.197                 | 270.695               | 623.500             | 99.041               | 244.513               | 40,15                                  | 1,86   | -   |
|                       | Guztira/Total-10      | 2.238.699                      | 4.214.060                  | 605.135               | 2.262.749               | 1.346.176             | 2.644.556           | 468.773              | 1.100.731             | 43,97                                  | 1,88   | -   |
|                       | Δ %IV-10*             | 10,08                          | 12,14                      | 11,28                 | 12,15                   | 12,62                 | 16,66               | 11,70                | 2,21                  | 6,32                                   | 1,87   | -   |
| Δ % Guztira/Total 10* | 12,40                 | 12,58                          | 5,68                       | 13,41                 | 14,52                   | 15,17                 | 6,15                | 9,49                 | 5,55                  | 0,16                                   | -  |   |
| ARABA / ÁLAVA         | Urria/Octubre         | 30.685                         | 56.848                     | 10.092                | 34.630                  | 12.126                | 43.102              | -                    | 13.746                | 40,86                                  | 1,85   | -   |
|                       | Azaroa/Noviembre      | 24.972                         | 44.566                     | 7.845                 | 26.523                  | 10.198                | 33.680              | -                    | 10.886                | 33,62                                  | 1,78   | -   |
|                       | Abendua/Diciembre     | 23.167                         | 43.646                     | 9.286                 | 26.186                  | 8.174                 | 34.276              | -                    | 9.370                 | 33,07                                  | 1,88   | -   |
|                       | IV-10                 | 78.824                         | 145.060                    | 27.223                | 87.339                  | 30.498                | 111.058             | -                    | 34.002                | 35,94                                  | 1,84   | -   |
|                       | Guztira/Total-10      | 348.899                        | 622.951                    | 99.914                | 364.650                 | 158.387               | 452.818             | -                    | 170.133               | 38,42                                  | 1,79   | -   |
|                       | Δ %IV-10*             | 7,78                           | 21,04                      | 22,66                 | 20,44                   | 21,34                 | 34,10               | -                    | -8,16                 | 7,83                                   | 12,30  | -   |
| Δ % Guztira/Total 10* | 22,40                 | 24,69                          | 14,57                      | 23,50                 | 35,22                   | 29,29                 | -                   | 13,91                | 8,10                  | 2,03                                   | -  |   |
| BIZKAIA               | Urria/Octubre         | 99.645                         | 193.947                    | 24.866                | 99.099                  | 69.982                | 132.614             | 11.424               | 49.909                | 50,14                                  | 1,95   | -   |
|                       | Azaroa/Noviembre      | 77.237                         | 138.272                    | 24.333                | 73.050                  | 40.889                | 93.573              | 6.636                | 38.063                | 37,34                                  | 1,79   | -   |
|                       | Abendua/Diciembre     | 74.925                         | 132.797                    | 27.604                | 72.128                  | 33.065                | 89.864              | 6.423                | 36.510                | 34,62                                  | 1,77   | -   |
|                       | IV-10                 | 251.807                        | 465.016                    | 76.803                | 244.277                 | 143.936               | 316.051             | 24.483               | 124.482               | 40,76                                  | 1,85   | -   |
|                       | Guztira/Total-10      | 1.053.689                      | 1.953.692                  | 301.454               | 1.000.783               | 651.455               | 1.281.521           | 154.554              | 517.617               | 42,93                                  | 1,85   | -   |
|                       | Δ %IV-10*             | 10,72                          | 14,95                      | 10,16                 | 12,63                   | 22,04                 | 17,35               | -13,94               | 16,59                 | 8,37                                   | 3,82   | -   |
| Δ % Guztira/Total 10* | 11,22                 | 14,00                          | 7,26                       | 16,60                 | 13,42                   | 13,91                 | 3,93                | 17,65                | 6,05                  | 2,44                                   | -  |   |
| GIPUZKOA              | Urria/Octubre         | 76.651                         | 147.775                    | 18.189                | 83.392                  | 46.194                | 84.300              | 30.984               | 32.491                | 50,29                                  | 1,93   | -   |
|                       | Azaroa/Noviembre      | 58.884                         | 106.372                    | 16.353                | 63.157                  | 26.862                | 57.145              | 21.614               | 27.613                | 37,62                                  | 1,81   | -   |
|                       | Abendua/Diciembre     | 52.938                         | 102.831                    | 17.594                | 62.032                  | 23.205                | 54.946              | 21.960               | 25.925                | 35,73                                  | 1,94   | -   |
|                       | IV-10                 | 188.473                        | 356.978                    | 52.136                | 208.581                 | 96.261                | 196.391             | 74.558               | 86.029                | 41,30                                  | 1,89   | -   |
|                       | Guztira/Total-10      | 836.111                        | 1.637.417                  | 203.767               | 897.316                 | 536.334               | 910.217             | 314.219              | 412.981               | 47,99                                  | 1,96   | -   |
|                       | Δ %IV-10*             | 10,22                          | 5,62                       | 7,67                  | 8,49                    | -1,07                 | 7,72                | 23,82                | -9,86                 | 3,72                                   | -4,18  | -   |
| Δ % Guztira/Total 10* | 10,11                 | 7,03                           | -0,29                      | 6,62                  | 10,82                   | 10,87                 | 7,28                | -0,74                | 4,95                  | -2,57                                  | -  |   |
| ESTATUA (1) ESTADO    | IV-10                 | 17.307.050                     | 50.911.846                 | -                     | 22.038.556              | 28.873.290            | -                   | -                    | -                     | 44,55                                  | 2,94   | 94,2***   |
|                       | Guztira/Total-10      | 82.160.954                     | 268.021.035                | -                     | 113.338.865             | 154.682.172           | -                   | -                    | -                     | 52,49                                  | 3,26   | -   |
|                       | Δ %IV-10*             | 6,57                           | 7,54                       | -                     | 3,19                    | 11,12                 | -                   | -                    | -                     | 4,54                                   | 0,92   | -   |
|                       | Δ % Guztira/Total 10* | 5,82                           | 6,40                       | -                     | 3,19                    | 8,88                  | -                   | -                    | -                     | 3,78                                   | 0,68   | -   |
|                       | Kuota/Cuota Euskadi % | 2,72                           | 1,57                       | -                     | 2,00                    | 0,87                  | -                   | -                    | -                     | -                                      | -  | -   |

\* Gehikuntza, aurreko urteko aldi beraren aldean. / Incremento respecto al mismo período año anterior.

\*\* «Beste AAEE» Egoiliarren artean barne hartuak. / Incluidos en Residentes Otras CC.AA.

\*\*\* Hiruhilekoaren azken hilabeteari dagokio. / Correspondientes al último mes del trimestre.

Iturria / Fuente: EUSTAT, Estabiezimendu Turistiko Hartzaileen Inkesta. / Encuesta de Establecimientos Turísticos Receptores.

(1) INE, Encuesta de Ocupación Hotelera e Índice de Precios Hoteleros.

Nekazalturismoak eta kanpinak

*Establecimientos de turismo rural y campings*

| Esparrua<br>Ámbito    | Nekazalturismoak / Establecimientos de Turismo Rural |                            |                       |                            |                        |                  |  |  | Kanpinak / Campings  |                            |                        |            |  |
|-----------------------|--|----------------------------|-----------------------|----------------------------|------------------------|------------------|--|--|----------------------|----------------------------|------------------------|------------|--|
|                       | Sarrerak<br>Entrada de<br>Viajeros                   | Gaualdiak / Pernoctaciones |                       |                            |                        |                  | Betetze<br>maila<br>Grado de<br>Ocupación<br>(%) | Batez<br>besteko<br>egonaldia<br>Estancia<br>Media | Sarrerak<br>Entradas | Gaualdiak / Pernoctaciones |                        |            | Betetze<br>maila<br>Grado de<br>Ocupación<br>(%) |
|                       |  | Guztira<br>Total           | Jatorria / Residentes |                            |                        | Guztira<br>Total |  |  |                      | Jatorria / Residentes      |                        |            |  |
|                       |  |                            | Euskadi               | Beste AEEE<br>Otras CC.AA. | Atzerria<br>Extranjero |                  |  |  |                      | Estatua<br>Estado          | Atzerria<br>Extranjero |            |  |
| EUSKADI               | Urria/Octubre  | 10.439                     | 25.557                | 8.360                      | 14.186                 | 3.011            | 20,93  | 2,45   | 4.315                | 10.522                     | 5.527                  | 4.995      | 29,25  |
|                       | Azaroa/Noviembre                                     | 7.464                      | 17.006                | 6.096                      | 8.712                  | 2.198            | 14,80  | 2,28   | 1.131                | 2.960                      | 1.880                  | 1.080      | 24,54  |
|                       | Abendua/Diciembre                                    | 9.031                      | 25.535                | 11.789                     | 12.307                 | 1.439            | 21,64  | 2,63   | 817                  | 2.404                      | 2.218                  | 186        | 20,81  |
|                       | IV-10  | 26.934                     | 68.098                | 26.245                     | 35.205                 | 6.648            | 19,18  | 2,53   | 6.263                | 15.886                     | 9.625                  | 6.261      | 25,33  |
|                       | Guztira/Total-10                                     | 118.832                    | 339.092               | 89.488                     | 207.230                | 42.374           | 24,06  | 2,85   | 151.477              | 414.850                    | 230.475                | 184.375    | 38,37  |
|                       | Δ %IV-10*  | 7,41                       | 6,78                  | 7,46                       | 6,94                   | 3,39             | 1,93   | -0,58  | -35,22               | -26,22                     | -22,52                 | -31,27     | -13,43   |
|                       | Δ % Guztira/Total 10*                                | 4,58                       | 4,63                  | 4,29                       | 7,41                   | -6,54            | -21,48   | -12,20   | -1,61                | 0,79                       | -3,34                  | 6,48       | -0,35  |
| ARABA / ALAVA         | Urria/Octubre  | 2.578                      | 5.759                 | 2.577                      | 2.960                  | 222              | 21,93  | 2,23   | -                    | -                          | -                      | -          | -  |
|                       | Azaroa/Noviembre                                     | 1.956                      | 3.677                 | 1.869                      | 1.700                  | 108              | 14,78  | 1,88   | -                    | -                          | -                      | -          | -  |
|                       | Abendua/Diciembre                                    | 2.202                      | 6.032                 | 3.810                      | 2.144                  | 78               | 22,78  | 2,74   | -                    | -                          | -                      | -          | -  |
|                       | IV-10  | 6.736                      | 15.468                | 8.256                      | 6.804                  | 408              | 19,93  | 2,30   | -                    | -                          | -                      | -          | -  |
|                       | Guztira/Total-10                                     | 24.067                     | 61.057                | 26.164                     | 30.175                 | 4.718            | 20,55  | 2,54   | -                    | -                          | -                      | -          | -  |
|                       | Δ %IV-10*  | 29,74                      | 26,68                 | 26,43                      | 33,39                  | -29,53           | 11,32  | -2,35  | -                    | -                          | -                      | -          | -  |
|                       | Δ % Guztira/Total 10*                                | 14,18                      | 14,67                 | 14,35                      | 19,32                  | -7,05            | -6,96  | -9,50  | -                    | -                          | -                      | -          | -  |
| BIZKAIA               | Urria/Octubre  | 3.040                      | 7.397                 | 2.909                      | 3.329                  | 1.159            | 18,57  | 2,43   | -                    | -                          | -                      | -          | -  |
|                       | Azaroa/Noviembre                                     | 2.174                      | 5.502                 | 2.076                      | 2.334                  | 1.092            | 14,72  | 2,53   | -                    | -                          | -                      | -          | -  |
|                       | Abendua/Diciembre                                    | 2.614                      | 8.081                 | 3.738                      | 3.478                  | 865              | 20,84  | 3,09   | -                    | -                          | -                      | -          | -  |
|                       | IV-10  | 7.828                      | 20.980                | 8.723                      | 9.141                  | 3.116            | 18,09  | 2,68   | -                    | -                          | -                      | -          | -  |
|                       | Guztira/Total-10                                     | 36.082                     | 100.661               | 29.311                     | 54.575                 | 16.775           | 21,91  | 2,79   | -                    | -                          | -                      | -          | -  |
|                       | Δ %IV-10*  | -1,04                      | 6,35                  | 3,75                       | 6,61                   | 13,47            | 3,04   | 7,46   | -                    | -                          | -                      | -          | -  |
|                       | Δ % Guztira/Total 10*                                | 2,25                       | 3,11                  | 4,50                       | 7,13                   | -9,98            | -22,46   | -10,17   | -                    | -                          | -                      | -          | -  |
| GIPUZKOA              | Urria/Octubre  | 4.821                      | 12.401                | 2.874                      | 7.897                  | 1.630            | 22,14  | 2,57   | -                    | -                          | -                      | -          | -  |
|                       | Azaroa/Noviembre                                     | 3.334                      | 7.827                 | 2.151                      | 4.678                  | 998              | 14,87  | 2,35   | -                    | -                          | -                      | -          | -  |
|                       | Abendua/Diciembre                                    | 4.215                      | 11.422                | 4.241                      | 6.685                  | 496              | 21,65  | 2,71   | -                    | -                          | -                      | -          | -  |
|                       | IV-10  | 12.370                     | 31.650                | 9.266                      | 19.260                 | 3.124            | 19,61  | 2,56   | -                    | -                          | -                      | -          | -  |
|                       | Guztira/Total-10                                     | 58.683                     | 177.374               | 34.013                     | 122.480                | 20.881           | 27,17  | 3,02   | -                    | -                          | -                      | -          | -  |
|                       | Δ %IV-10*  | 3,31                       | -0,58                 | -2,30                      | 0,08                   | 0,61             | -2,50  | -3,76  | -                    | -                          | -                      | -          | -  |
|                       | Δ % Guztira/Total 10*                                | 3,03                       | 2,41                  | -2,47                      | 4,95                   | -3,46            | -24,40   | -13,26   | -                    | -                          | -                      | -          | -  |
| ESTATUA (1)<br>ESTADO | IV-10  | 663.093                    | 1.678.650             | -                          | 1.482.058              | 196.593          | 13,89  | 2,53   | 469.878              | 2.808.778                  | 1.026.463              | 1.782.314  | 33,08  |
|                       | Guztira/Total-10                                     | 2.666.450                  | 7.674.431             | -                          | 6.387.551              | 1.286.880        | 16,01  | 2,88   | 6.139.146            | 31.087.564                 | 16.768.775             | 14.318.789 | 35,61  |
|                       | Δ %IV-10*  | -0,41                      | 2,05                  | -                          | 1,12                   | 9,64             | -1,60  | 2,47   | -6,12                | 1,31                       | -3,76                  | 4,48       | 1,09   |
|                       | Δ % Guztira/Total 10*                                | -1,56                      | -2,88                 | -                          | -3,77                  | 1,82             | -28,20   | -24,76   | -1,46                | 1,38                       | 0,26                   | 2,72       | -2,59  |
|                       | Kuota/Cuota Euskadi %                                | 4,46                       | 4,42                  | -                          | 3,24                   | 3,29             | -  | -  | 2,47                 | 1,33                       | 1,37                   | 1,29       | -  |

\* Gehikuntza, aurreko urteko aldi beraren aldean. / Incremento respecto al mismo período año anterior.

\*\* «Beste AEEE» Egoiliarren artean barne hartuak. / Incluidos en Residentes Otras CC.AA.

\*\*\* Hiruhilekoaren azken hilabeteari dagozkio. / Correspondientes al último mes del trimestre.

Iturria/Fuente: EUSTAT, Establezimendu Turistikoa Hartzaileren Inkesta / Encuesta de Establecimientos Turísticos Receptores.

(1) INE, Encuesta de Ocupación Hotelera e Índice de Precios Hoteleros.

KPI: Hotel, kafetegi eta jatetxeen taldea

*IPC: Grupo hoteles, cafeterías y restaurantes*

|                        | Urtarrila<br>Enero | Otsaila<br>Febrero | Martxo<br>Marzo |
|------------------------|--------------------|--------------------|-----------------|
| Estatua / Estado       | 1,5                | 1,5                | 1,7             |
| Euskadi                | 2,1                | 2,2                | 2,1             |
| Araba / Álava          | 1,9                | 2,4                | 2,1             |
| Bizkaia (Bilbo-Bilbao) | 2,6                | 2,5                | 2,5             |
| Gipuzkoa (Donostia-SS) | 1,5                | 1,6                | 1,5             |

Iturria / Fuente: INE, Índice de Precios de Consumo. Base 2006.

Establezimendu turistikoak: Emandako gauak, jatorriaren arabera. Urteko metatua

Establecimientos turísticos: Pernoctaciones según procedencia. Acumulado anual

| Bertaratutakoek emandako gauak<br>Pernoctaciones procedentes de | Hotel-establezimenduak / Establecimientos Hoteleros     |              |                            |   |                            |   |                            |   |                            | Nekazarismoak<br>Establecimientos de turismo rural      |              |                            |
|---|---|--------------|----------------------------|---|----------------------------|---|----------------------------|---|----------------------------|---|--------------|----------------------------|
|   | Euskal AE / CA de Euskadi                               |              |                            | Araba / Álava   |                            | Bizkaia   |                            | Gipuzkoa  |                            | Euskal AE / CA de Euskadi                               |              |                            |
|   | Metatutako<br>Gaualdiak<br>Pernoctaciones<br>acumuladas | Δ%<br>IV-10* | Δ%<br>Guztira<br>Total 10* | Metatutako<br>Gaualdiak<br>Pernoctaciones<br>acumuladas | Δ%<br>Guztira<br>Total 10* | Metatutako<br>Gaualdiak<br>Pernoctaciones<br>acumuladas | Δ%<br>Guztira<br>Total 10* | Metatutako<br>Gaualdiak<br>Pernoctaciones<br>acumuladas | Δ%<br>Guztira<br>Total 10* | Metatutako<br>Gaualdiak<br>Pernoctaciones<br>acumuladas | Δ%<br>IV-10* | Δ%<br>Guztira<br>Total 10* |
| <b>Guztira / Total</b>  | <b>4.214.060</b>  | <b>12,1</b>  | <b>12,6</b>                | <b>622.951</b>  | <b>24,7</b>                | <b>1.953.692</b>  | <b>14,0</b>                | <b>1.637.417</b>  | <b>7,0</b>                 | <b>339.092</b>  | <b>6,8</b>   | <b>4,6</b>                 |
| <b>Euskal AE / CA de Euskadi</b>                                | <b>605.135</b>  | <b>11,3</b>  | <b>5,7</b>                 | <b>99.914</b>   | <b>14,6</b>                | <b>301.454</b>  | <b>7,3</b>                 | <b>203.767</b>  | <b>-0,3</b>                | <b>89.488</b>   | <b>7,5</b>   | <b>4,3</b>                 |
| <b>ESTADIA / ESTADO</b>   |   |              |                            |   |                            |   |                            |   |                            |   |              |                            |
| <b>Gainerako estatua / Resto del Estado</b>                     | <b>2.262.749</b>  | <b>12,2</b>  | <b>13,4</b>                | <b>364.650</b>  | <b>23,5</b>                | <b>1.000.783</b>  | <b>16,6</b>                | <b>897.316</b>  | <b>6,6</b>                 | <b>207.230</b>  | <b>6,9</b>   | <b>7,4</b>                 |
| Andaluzia / Andalucía   | 153.623   | 9,9          | 14,2                       | 30.739  | 35,5                       | 75.792  | 10,2                       | 47.092  | 9,3                        | 7.604   | -13,1        | 42,8                       |
| Aragoi / Aragón   | 101.681   | 10,4         | 17,4                       | 15.900  | 47,2                       | 36.933  | 26,6                       | 48.848  | 4,8                        | 10.729  | 45,2         | 6,4                        |
| Asturias / Asturias   | 91.028  | 0,2          | 14,0                       | 13.783  | 0,5                        | 48.262  | 23,5                       | 28.983  | 7,3                        | 3.050   | -36,7        | -20,1                      |
| Balearrak / Baleares  | 40.327  | 34,4         | 30,5                       | 4.033   | 12,9                       | 20.477  | 32,3                       | 15.817  | 33,4                       | 2.222   | 180,5        | 105,9                      |
| Kanariak / Canarias   | 38.192  | 11,4         | 17,4                       | 4.295   | -2,9                       | 22.496  | 33,0                       | 11.401  | 2,0                        | 1.488   | -67,5        | 23,0                       |
| Kantabria / Cantabria   | 50.594  | -0,1         | 2,8                        | 9.699   | 3,7                        | 22.910  | 2,8                        | 17.985  | 2,4                        | 4.282   | -39,7        | 1,3                        |
| Gaztela-Mantxa / Castilla-La Mancha                             | 60.015  | 6,1          | 8,8                        | 9.704   | 6,6                        | 25.788  | 6,9                        | 24.523  | 11,9                       | 4.701   | 26,9         | 10,0                       |
| Gaztela eta Leon / Castilla y León                              | 173.565   | 2,4          | 7,8                        | 33.552  | 6,3                        | 71.578  | 12,1                       | 68.435  | 4,3                        | 12.912  | 16,9         | 9,0                        |
| Katalunia / Cataluña  | 515.916   | 26,0         | 16,5                       | 72.837  | 29,6                       | 212.348   | 26,3                       | 230.731   | 5,7                        | 71.298  | -0,7         | -1,8                       |
| Valentziako Erk. / C. Valenciana                                | 151.970   | 14,1         | 21,8                       | 30.743  | 46,8                       | 63.472  | 17,2                       | 57.755  | 16,1                       | 15.269  | 62,3         | 18,6                       |
| Extremadura / Extremadura                                       | 30.307  | 42,4         | 34,8                       | 5.746   | 66,2                       | 12.257  | 26,9                       | 12.304  | 31,4                       | 1.465   | 280,5        | 90,8                       |
| Galizia / Galicia   | 125.848   | 3,8          | 15,3                       | 23.320  | 13,6                       | 59.968  | 16,4                       | 42.560  | 14,8                       | 6.470   | -16,8        | 62,6                       |
| Errioxa / Rioja (la)  | 35.680  | 6,5          | 7,6                        | 4.598   | 38,4                       | 16.462  | 16,6                       | 14.620  | -7,0                       | 4.116   | 36,8         | 0,2                        |
| Madril / Madrid   | 578.483   | 7,5          | 9,7                        | 90.201  | 23,8                       | 262.499   | 9,7                        | 225.783   | 4,8                        | 47.804  | -1,5         | 10,2                       |
| Murtzia / Murcia  | 27.062  | 3,3          | 24,3                       | 4.871   | 36,2                       | 12.803  | 33,7                       | 9.388   | 8,8                        | 1.691   | 12,4         | -13,7                      |
| Nafarroa / Navarra  | 85.826  | 19,8         | 6,3                        | 10.014  | 23,4                       | 35.816  | 14,0                       | 39.996  | -3,0                       | 12.033  | 17,2         | 6,5                        |
| Ceuta eta Melilla / Ceuta y Melilla                             | 2.632   | 75,8         | -13,5                      | 615   | -39,3                      | 922   | 15,7                       | 1.095   | -11,0                      | 96  | -18,6        | -29,4                      |
| <b>ATZERRIA / EXTRANJERO</b>                                    |   |              |                            |   |                            |   |                            |   |                            |   |              |                            |
| <b>Atzerria / Extranjero</b>                                    | <b>1.346.176</b>  | <b>12,6</b>  | <b>14,5</b>                | <b>158.387</b>  | <b>35,2</b>                | <b>651.455</b>  | <b>13,4</b>                | <b>536.334</b>  | <b>10,8</b>                | <b>42.374</b>   | <b>3,4</b>   | <b>-6,5</b>                |
| Alemania / Alemania   | 123.047   | 3,1          | 11,5                       | 16.092  | 44,0                       | 68.416  | 12,3                       | 38.539  | 0,9                        | 5.201   | 32,9         | 0,1                        |
| Austria / Austria   | 13.680  | 50,8         | 30,7                       | 1.762   | 317,5                      | 7.465   | 23,8                       | 4.453   | 11,0                       | 184   | -100,0       | 121,7                      |
| Belgika / Bélgica   | 40.012  | 10,9         | 15,6                       | 4.360   | 9,6                        | 22.691  | 17,0                       | 12.961  | 15,5                       | 2.031   | -87,2        | -1,4                       |
| Danimarka / Dinamarca   | 9.945   | 27,2         | 19,8                       | 912   | 70,1                       | 5.389   | 14,3                       | 3.644   | 19,3                       | 166   | -100,0       | -68,5                      |
| Finlandia / Finlandia   | 11.070  | -40,1        | -11,5                      | 714   | 117,7                      | 5.352   | -39,6                      | 5.004   | 50,5                       | 100   | -100,0       | 85,2                       |
| Frantzia / Francia  | 269.758   | 30,7         | 19,4                       | 30.218  | 55,3                       | 112.009   | 22,6                       | 127.531   | 10,7                       | 11.720  | -6,1         | -2,4                       |
| Grezia / Grecia   | 6.185   | 40,7         | 58,7                       | 725   | 211,2                      | 3.353   | 47,6                       | 2.107   | 51,3                       | 89  | -            | -56,4                      |
| Holanda / Holanda   | 42.821  | 41,3         | 16,0                       | 4.738   | 16,8                       | 21.837  | 11,6                       | 16.246  | 22,3                       | 1.507   | -42,0        | -27,3                      |
| Irlanda / Irlanda   | 25.789  | -12,1        | 14,4                       | 1.333   | 29,0                       | 10.411  | -0,7                       | 14.045  | 27,5                       | 1.071   | -100,0       | 91,3                       |
| Italia / Italia   | 93.306  | 14,7         | 7,7                        | 7.398   | -18,9                      | 54.584  | 15,9                       | 31.324  | 3,1                        | 3.608   | -49,1        | -22,2                      |
| Luxenburgoko / Luxemburgo                                       | 2.302   | -15,5        | 56,2                       | 209   | 101,0                      | 1.441   | 93,2                       | 652   | 4,5                        | 216   | -            | 881,8                      |
| Portugal / Portugal   | 79.698  | -7,6         | 8,6                        | 14.683  | -6,3                       | 39.879  | 9,6                        | 25.136  | 17,6                       | 4.882   | 7,2          | -17,7                      |
| Erresuma Batua / Reino Unido                                    | 132.529   | -10,2        | 22,2                       | 17.402  | 32,1                       | 67.205  | 18,0                       | 47.922  | 25,1                       | 3.261   | 122,5        | 8,3                        |
| Suedia / Suecia   | 14.144  | 2,0          | 17,7                       | 951   | 3,3                        | 7.347   | 12,9                       | 5.846   | 27,6                       | 365   | 60,9         | 288,3                      |
| Europako besteak / Resto Europa                                 | 103.331   | 30,0         | 20,9                       | 13.456  | 115,4                      | 50.803  | 13,9                       | 39.072  | 12,9                       | 3.101   | 159,3        | 16,5                       |
| Iberoamerika / Iberoamérica                                     | 121.540   | 7,4          | 14,4                       | 12.568  | 21,6                       | 59.120  | 24,5                       | 49.852  | 2,9                        | 1.308   | -57,5        | -35,9                      |
| Usa-Kanada / Usa-Canadá   | 112.708   | 28,4         | 12,6                       | 14.025  | 79,1                       | 39.093  | -4,1                       | 59.590  | 15,6                       | 1.483   | 95,0         | -34,7                      |
| Japonia / Japón   | 15.021  | -29,0        | -1,7                       | 864   | 83,4                       | 6.733   | -6,3                       | 7.424   | -2,6                       | 75  | -            | -32,4                      |
| Beste herrialdeak / Otros Países                                | 129.290   | 11,2         | 7,0                        | 15.977  | 32,7                       | 68.327  | 8,4                        | 44.986  | -1,7                       | 2.006   | -10,2        | 11,3                       |

\*Gehikuntza aurreko urteko aldi beraren aldean. / Incremento respecto al mismo período año anterior.  
Iturria / Fuente: EUSTAT, Establezimendu Turistiko Hartzaileren Inkesta. / Encuesta de Establecimientos Turísticos Receptores.

Lanketa / Elaboración: IKEI  
Fotokonposaketa / Fotocomposición: mccgraphics  
L.G. / D.L.: SS-431/2000



Argibide gehiago behar izanez gero:  
Harremanetarako telefonoa: 945 01 99 61 / Fax: 945 01 99 31 / e-mail: [publituris@ej-gv.es](mailto:publituris@ej-gv.es)  
Web: [www.eustat.es](http://www.eustat.es)  
[www.euskadi.net/turismo](http://www.euskadi.net/turismo) (Euskal turismoaren estatistika orokorrak)

Para más información:  
Teléfono de contacto: 945 01 99 61 / Fax: 945 01 99 31 / e-mail: [publituris@ej-gv.es](mailto:publituris@ej-gv.es)  
Web: [www.eustat.es](http://www.eustat.es)  
[www.euskadi.net/turismo](http://www.euskadi.net/turismo) (Estadísticas generales del turismo vasco)

