



Euskal Turismoaren Begiralea Monitor del Turismo Vasco

09-III aldian baino ia +% 14 sarrera eta gaualdi gehiagorekin, aurtengo uda azken hamabi urteetako emankorrena izan da eta 2002ko emaitza bikainak gainditu dira. Gogoan hartu 2009an +% 9 inguruko hazkundea ezagutu zutela sarrerek eta gaualdiek.

Con casi un +14% de entradas y de pernoctaciones que en III-09, este verano se convierte en el más expansivo de los últimos doce años y desbanca de esta condición al verano de 2002, cuando las entradas y pernoctaciones crecieron en torno al +9%.

Turisten errekor historikoa udan

Bide onetik goaz. Duela bi urte, baita joan den udan ere, 10-III aldian hotel-establezimenduetan erregistratutako sarrerek +% 14ko hazkundea eta landa-turismoak +% 10ekoa (gaualdiak) ezagutuko zutela esan baligute, ez genuen sinetsiko, are gehiago gaur egun bizi dugun egoera zaila kontuan hartuta.

Baina lortu da eta dagokion neurrian baloratu behar da, ez baita ezustean edo ustekabean gertatu, baizik eta euskal turismoa sektore lehiakor bihurtzeko hartutako konpromisoaren emaitza da.

Hori dela-eta, ondo legoke hiruhileko honetan lortutako emaitzek eragin bikoitza edukitzea: alde batetik, egindako ahalegina saritzeko balio behar dute eta, bestetik, berrikuntzaren eta kalitatearen bideari tinko eusteko eta, modu horretan, EAE turismo-norako gisa indartzeko.

Oraingoz, sarrera kopuruak eta gaualdi kopuruak izandako hazkundeaz gain –Estatukoaren gaineratik–, plaza gehiago eskaini direla, turismo atzeritarra gurera itzuli dela eta prezioen indizeari eutsi zaiola azpimarratu behar da.

Verano con récord histórico de turistas

Vamos por el buen camino. Si hace dos años o incluso el verano pasado nos hubiesen anunciado que, en este III-10, las entradas y pernoctaciones en los establecimientos hoteleros iban a crecer ambas casi un +14% y las del turismo rural un +10% (pernoctaciones), probablemente no lo hubiésemos creído, máxime en la coyuntura tan complicada que vivimos.

Pero ha sucedido y hay que valorarlo en su justa dimensión porque pensamos que no ha sido algo casual ni anecdótico sino fruto de un compromiso colec-

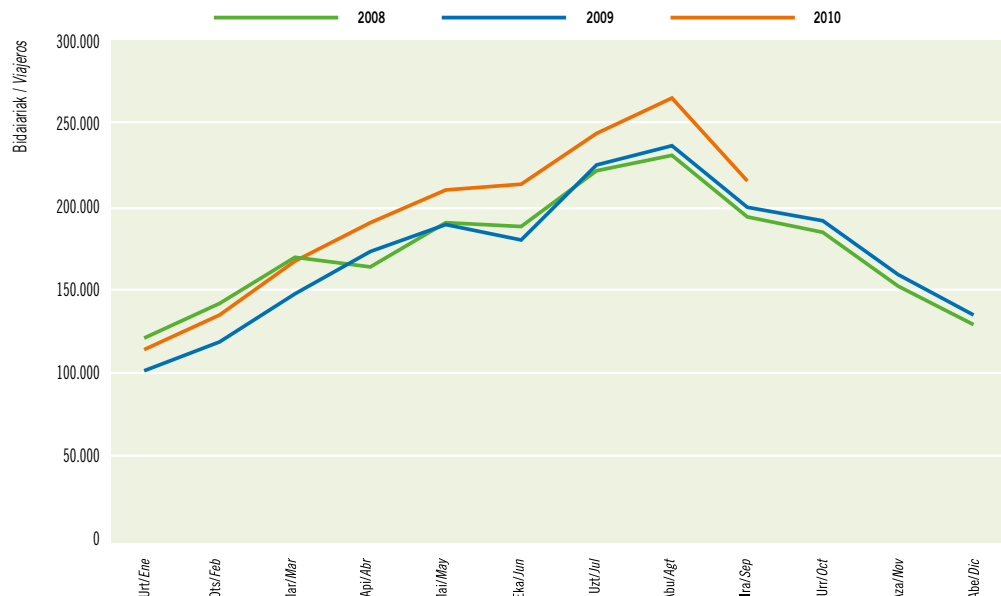
tivo por hacer del turismo vasco un sector competitivo.

Por ello estaría bien que los resultados de este trimestre tuviesen un doble efecto: por un lado, gratificar el esfuerzo realizado y, por otro, incentivarnos para seguir en el camino de la innovación y de la calidad y consolidar así la condición del País Vasco como destino turístico.

De momento, al aumento de las entradas y pernoctaciones –superior al estatal– se une también el de las plazas, la vuelta del turismo extranjero y el mantenimiento de los índices de precios.

Bidaia-errekak. 2008-09-10. Euskadi

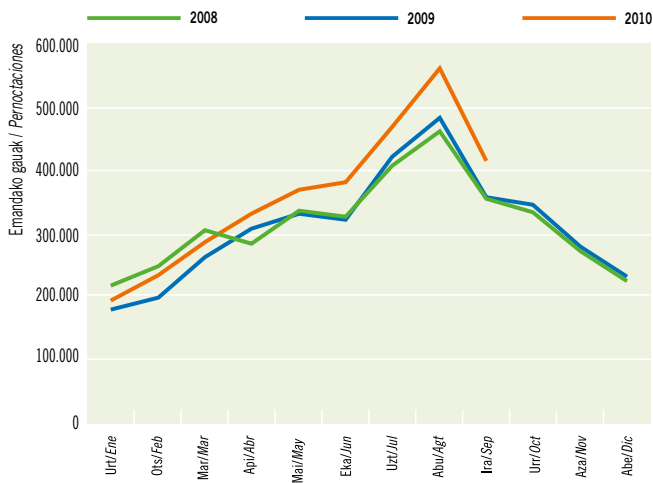
Entrada de viajeros. 2008-09-10. Euskadi



HOTEL-ESTABLEZIMENDUAK | ESTABLECIMIENTOS HOTELEROS

Bidaia-erentz gaudiak. 2008-09-10. Euskadi

Pernoctaciones de viajeros. 2008-09-10. Euskadi



Iturria / Fuente: EUSTAT. Establezimendu Turistikoko Hartzaileren Inkesta / Encuesta de Establecimientos Turísticos Receptores.

09-III aldian baino ia 176.257 gaualdi gehiago erregistratu dira (+% 13,9); etengabe egin du gora jarduerak, bai eta hileko tasek ere: uztaileko +% 11 eta abuztu eta iraileko +% 15 arteko hazkundeak ezagutu dira.

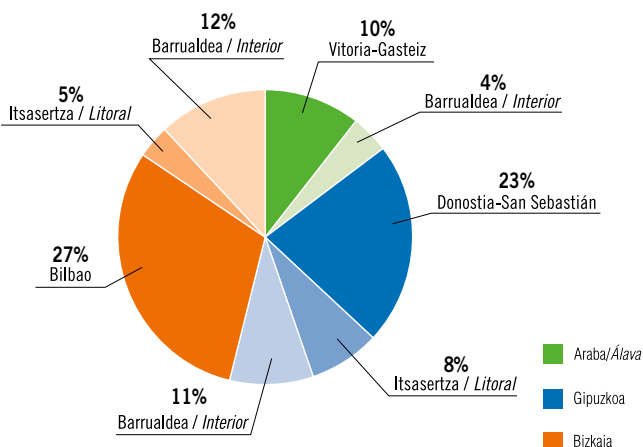
Con 176.257 pernoctaciones trimestrales más que en III-09 (+13,9%), el aumento de la actividad ha sido constante y se ha crecido con tasas mensuales que oscilan entre +11% en julio y +15% en agosto y septiembre.

Araba da hiru lurralde historikoetan dinamikoena, eta hiru hileko hazkunde garbia 54.540 gaualdikoa da (+% 35); horietatik % 45 abuztuan erregistratu dira (+% 45).

Álava se erige en el territorio más dinámico de los tres con un incremento neto de 54.540 pernoctaciones trimestrales (+35%), de las cuales el 45% se concentran en agosto (+45%).

Gaualdien espazio-banaketa. 2010ko hirugarren hiru hilekoa

Distribución espacial de las pernoctaciones. Tercer trimestre 2010



Iturria / Fuente: EUSTAT. Establezimendu Turistikoko Hartzaileren Inkesta / Encuesta de Establecimientos Turísticos Receptores.

Kopuru absolutuei erreparaturaz, hotel-establezimenduetan 722.000 sarrera eta 1,44 milioi gaualdi erregistratu dira; urteko hazkunde-indize metatua +% 13koa da, sarrerei dagokionez, eta % 12,7koa da, berriz, gaualdiei dagokionez (% 5,6 eta +% 6,1 Estatuan).

Arabak hiruhileko bereziki positiboa ezagutu du (+% 35), batez ere Gasteizek: gaualdiek +% 46ko gorakada ezagutu dute bertan (% 57 abuztuan).

Bizkaia bereganatu du hiruhileko honetan erregistratu den gaualdien hazkundearen erdia eta, ondorioz, +% 16 hobetu ditu 09-IIIko emaitzak. Kopuru erlatiboari erreparaturaz, iraila da hilabeterik onena (+% 22), eta zonen arabera, barrualdea (+% 19,6), eta hiriburua ondoren (+% 16).

Gipuzkoari dagokionez, hazkunde neurritsuagoa izan da (% 6), baina azpimarratzekoak dira uztaileko emaitzak, ia 21.000 gaualdi gehiago erregistraturaz (+% 11,5). Hiriburuan (+% 8) zein barrualdean (+% 7,7) gorakadak ezagutu dira, baina ez da horrelakorik gertatu kostaldean; horrela, abuztuan -% 9ko uzkurdura ezagutu da eta hiru hileko saldoa negatiboa izan da (-% 1,6).

En números absolutos se han producido en los establecimientos hoteleros 722.000 entradas y 1,44 millones de pernoctaciones; resulta un índice acumulado de crecimiento en lo que va de año del +13% en entradas y +12,7% en pernoctaciones (5,6% y +6,1% en el Estado).

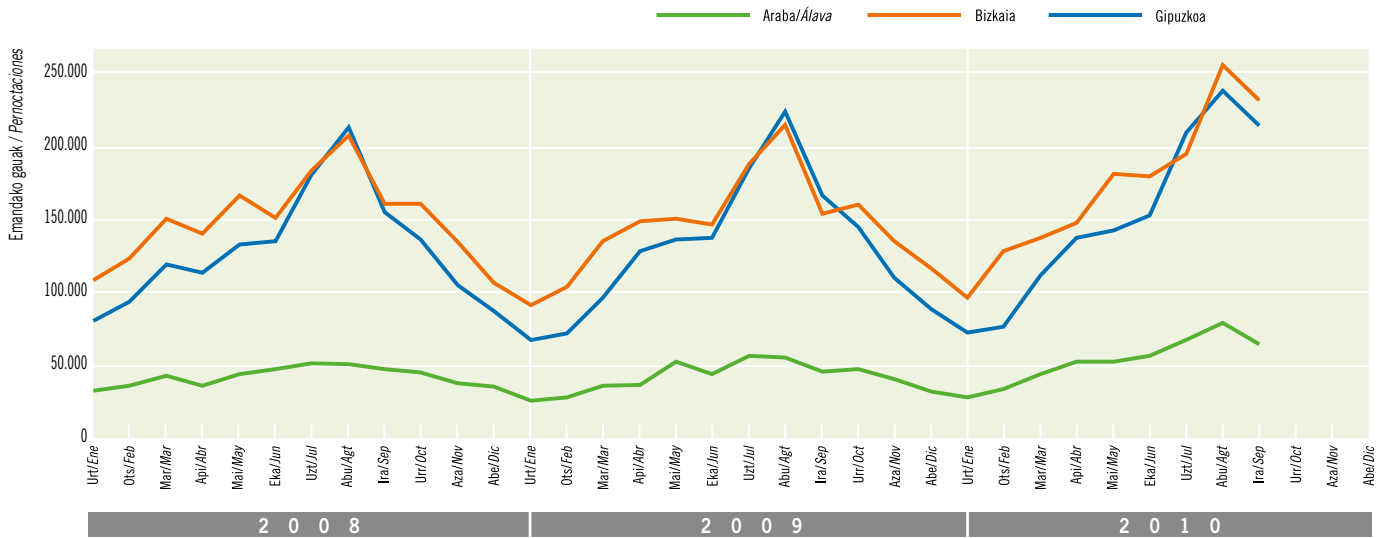
Álava ha conocido un trimestre especialmente positivo (+35%), sobre todo en Vitoria-Gasteiz donde las pernoctaciones han aumentado un +46% (+57% en Agosto).

Bizkaia concentra el 50% de las pernoctaciones de más registradas lo que le permite mejorar en un +16% sus resultados de III-09. En términos relativos, el mejor mes es septiembre (+22%) y por zonas, el interior (+19,6%) seguido por la capital (+16%).

En cuanto a Gipuzkoa su crecimiento es más contenido (+6%) pero destaca el buen comportamiento de julio que registra casi 21.000 pernoctaciones más (+11,5%). Tanto su capital (+8%) como la zona interior (+7,7%) participan de esta coyuntura expansiva pero no así el litoral que, en agosto, retrocede un -9% y hace que su saldo trimestral sea negativo (-1,6%).

Bidaia-riren gaualdiak. 2008-09-10. Lurralde Historikoak

Pernoctaciones de viajeros. 2008-09-10. Territorios Históricos



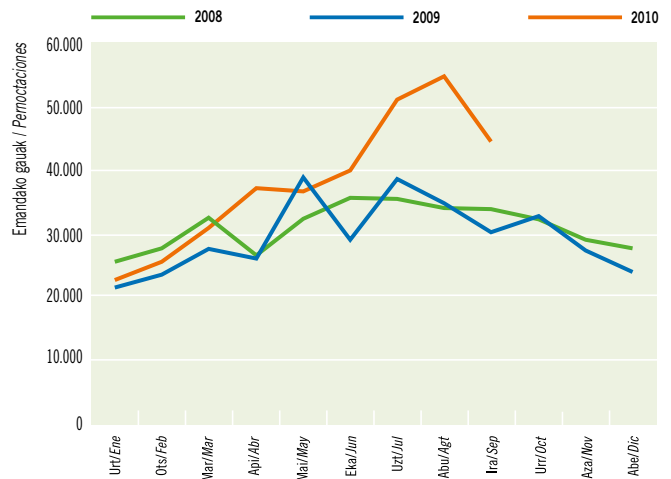
Iturria / Fuente: EUSTAT. Establezimendu Turistikoko Hartzaileren Inkesta / Encuesta de Establecimientos Turísticos Receptores.

Zonen arabera, hiru hileko emaitzak aldatu egiten dira. Hiriburuak indartuta atera dira udako oportetako norako gisa (+% 17), baina kostaldeak +% 1,6ko hazkunde urria ezagutu du; hain zuzen ere, Gipuzkoako kostaldean -% 1,6ko uzkurdua ezagutu da 10-III aldian (-% 9,4 abuztuan).

Por zonas, los resultados trimestrales son bastante desiguales y mientras las capitales refuerzan su condición de destino para el verano (+17%), el litoral sólo crece un +1,6%; de hecho, el litoral guipuzcoano retrocede en III-10 un -1,6% (-9,4% en agosto).

Bidaia-riren gaualdiak. 2008-09-10. Vitoria-Gasteiz

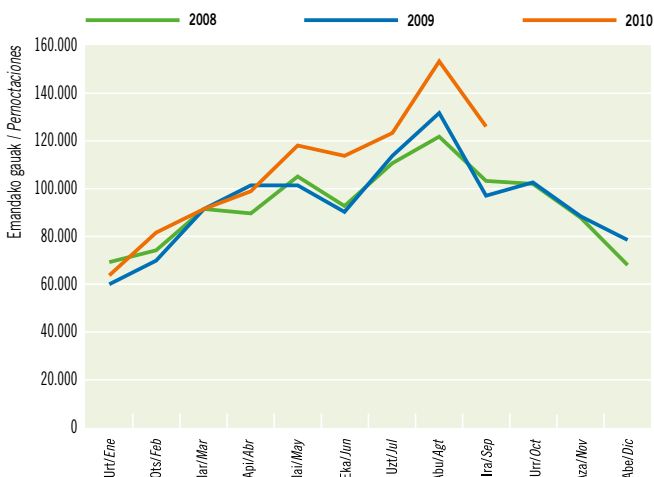
Pernoctaciones de viajeros. 2008-09-10. Vitoria-Gasteiz



Iturria / Fuente: EUSTAT. Establezimendu Turistikoko Hartzaileren Inkesta / Encuesta de Establecimientos Turísticos Receptores.

Bidaia-riren gaualdiak. 2008-09-10. Bilbao

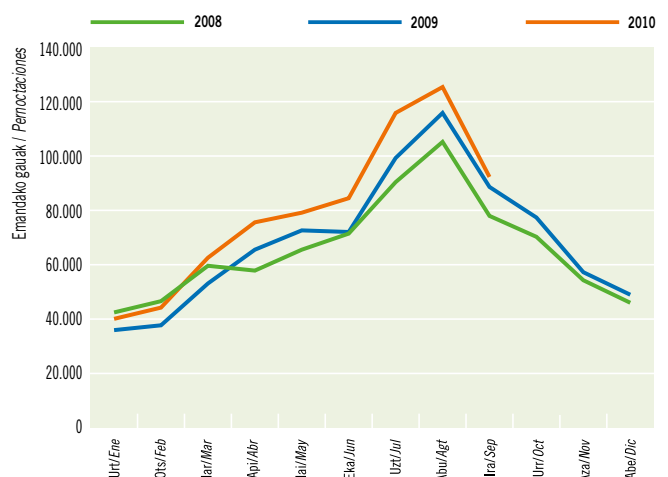
Pernoctaciones de viajeros. 2008-09-10. Bilbao



Iturria / Fuente: EUSTAT. Establezimendu Turistikoko Hartzaileren Inkesta / Encuesta de Establecimientos Turísticos Receptores.

Bidaia-riren gaualdiak. 2008-09-10. Donostia-San Sebastián

Pernoctaciones de viajeros. 2008-09-10. Donostia-San Sebastián



Iturria / Fuente: EUSTAT. Establezimendu Turistikoko Hartzaileren Inkesta / Encuesta de Establecimientos Turísticos Receptores.

Gaualdiak. 2008-09-10. Zona geografikoen arabera

Pernoctaciones. 2008-09-10. Zonas geográficas



Iturria / Fuente: EUSTAT. Establezimendu Turistikoko Hartzailen Inkesta / Encuesta de Establecimientos Turísticos Receptores.

2006ko datuetatik da 10-III aldiari Estatuko turismoak ezagututako hazkunde erlatiboaren parekorik ezagutu. Zehazki, aurtengo udan segmentu horren baitan erregistratu dira 759.216 gaualdi, hau da, 2009an baino 100.317 gehiago (+% 15,2).

Hileko hazkundea nahiko erregularra izan da (+% 14,3 eta +% 16,4 artean), eta lurraldeka, kopuru erlatiboak aldebatuz, Arabak (+% 33,7) eta Bizkaia (+% 22,3) Gipuzkoak baino (+% 4) indize altuagoa lortu dute.

Desde verano de 2006, no se registraba un incremento relativo de la afluencia estival del turismo estatal similar a la de III-10. Concretamente este verano este segmento ha protagonizado 759.216 pernóctaciones, es decir 100.317 más que en 2009 (+15,2%).

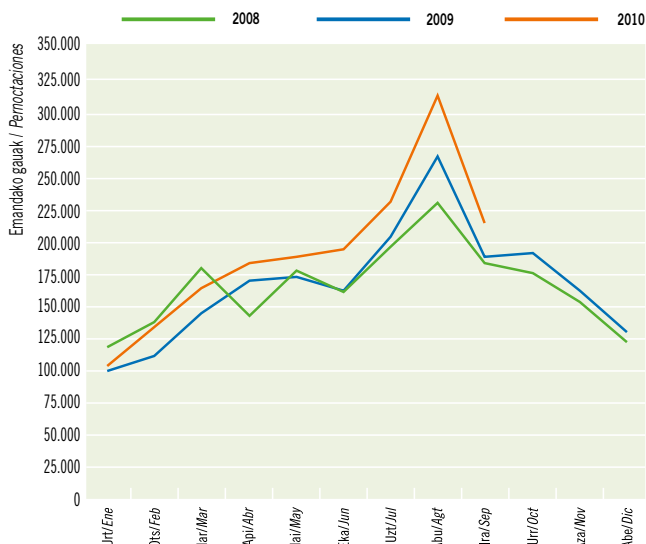
Se trata de un incremento mensual bastante regular (entre un +14,3% y un +16,4%) y, por territorios y en términos relativos, más elevado en Álava (+33,7%) y Bizkaia (+22,3%) que en Gipuzkoa (+4%).

Uztailean, abuztuan eta irailean Estatuko turismoaren eta turismo atzerritarraren baitan erregistratutako gaualdiak Monitoreko maximo historikoetara iritsi ziren hilabete guztietan.

Las pernóctaciones registradas en julio, agosto y septiembre procedentes del turismo estatal y extranjero constituyen máximos históricos de la serie Monitor en cada uno de estos meses.

Estatuko bisitarien gaualdiak. 2008-09-10

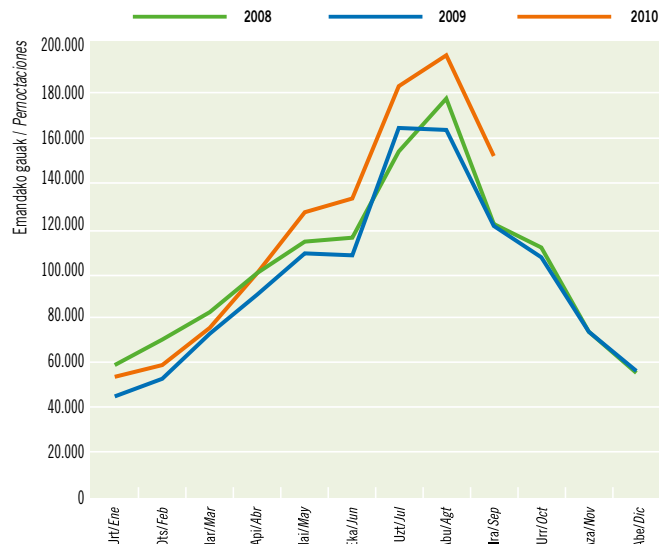
Pernoctaciones procedentes del Estado. 2008-09-10



Iturria / Fuente: EUSTAT. Establezimendu Turistikoko Hartzailen Inkesta / Encuesta de Establecimientos Turísticos Receptores.

Azterriko bisitarien gaualdiak. 2008-09-10

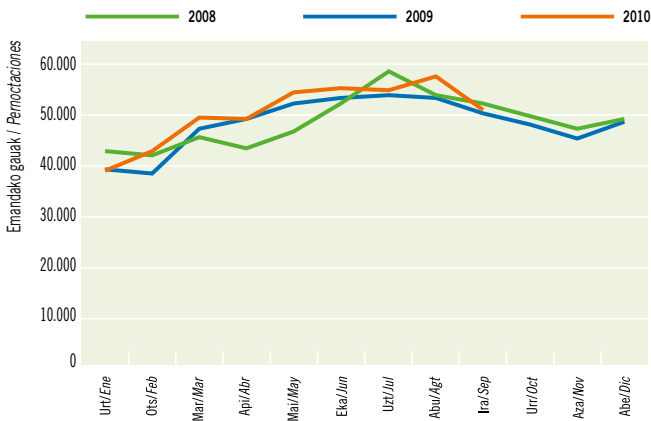
Pernoctaciones procedentes del extranjero. 2008-09-10



Iturria / Fuente: EUSTAT. Establezimendu Turistikoko Hartzailen Inkesta / Encuesta de Establecimientos Turísticos Receptores.

Euskaditik bertaratutakoek emandako gauak. 2008-09-10

Pernoctaciones procedentes del País Vasco. 2008-09-10



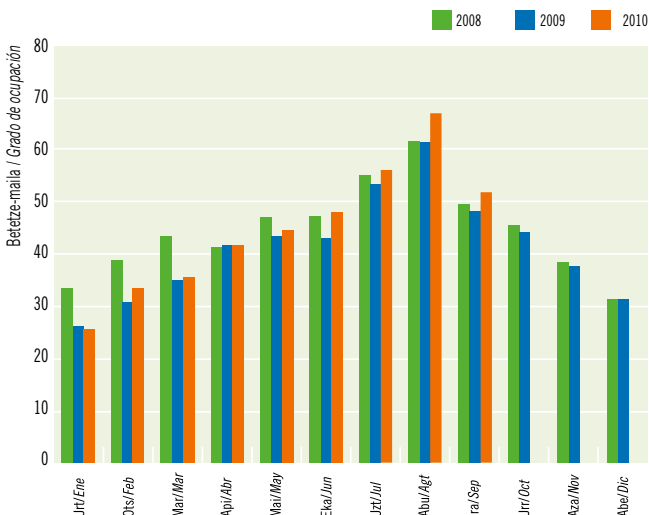
Iturria / Fuente: EUSTAT. Establezimendu Turistikoa Hartzaileren Inkesta / Encuesta de Establecimientos Turísticos Receptores.

Hiru hileko betetze-maila plazzen % 58,88ra iritsi da, 09-IIIko batez bestekoa +% 7,7 hobetuz. Ohikoa den moduan, abuztuak lortu du emaitzarik onena, % 67ko hileko betetzearekin (% 61,4 2009an).

El grado de ocupación trimestral ha sido del 58,58% de las plazas, mejorando en un +7,7% el promedio de III-09. Como es habitual, agosto obtiene el mejor resultado, con un 67% de ocupación mensual (61,4% en 2009).

Betetze-maila. 2008-09-10. Euskadi

Grado de ocupación. 2008-09-10. Euskadi



Iturria / Fuente: EUSTAT. Establezimendu Turistikoa Hartzaileren Inkesta / Encuesta de Establecimientos Turísticos Receptores.

Jatorriaren arabera, ehunetokotan gorakada handiagoa ezagutu dute bisitari-kopuru gutxiago bidaltzen dituzten bezeroek, hala nola andaluziarrek (+% 20,4), valentziarrek (+% 26), galiziarrek (+% 19,5) edo asturiarrek (+% 24), madrildarrekin (+% 12,7) eta katalanekin (% 15,8) alderatuta.

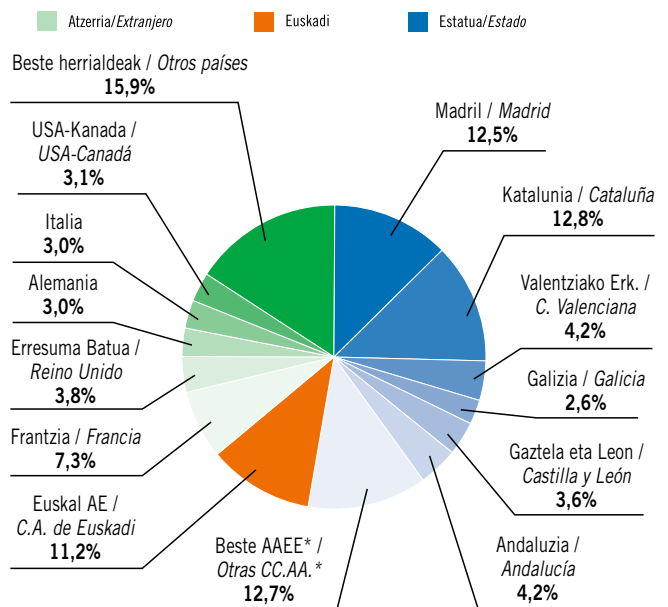
Bezero atzeritarrari dagokionez, hileroko bilakaera positiboa azpimarratu behar da. Horrela, hiru hileko hazkundea, gaualdiei dagokionez, +% 15,5 izan da. Azpimarratzeak dira frantsesak (+% 16) eta britaniarrak (+% 22,6).

Atendiendo a procedencias concretas, crecen más en % aquéllas numéricamente menos relevantes como andaluzes (+20,4%), valencianos (+26%), gallegos (+19,5%) o asturianos (+24%) que los madrileños (+12,7%) y catalanes (+15,8%).

Referido al cliente extranjero, éste ha mostrado también una evolución mensual al alza que concluye en un aumento trimestral de las pernoctaciones del +15,5%. A destacar franceses (+16%) y británicos (+22,6%).

Gaualdiak jatorriaren arabera. 2010 hirugarrenko hiruhilekoa

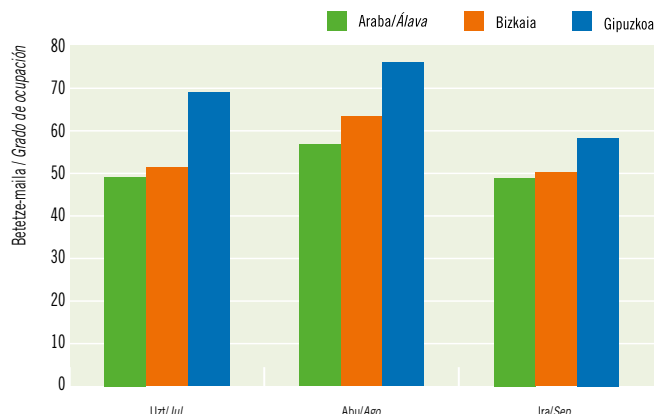
Pernoctaciones según procedencia. Tercer trimestre 2010



* Elkarte Autonomo edo herrialde bat isolatuta ez da %3ra heltzen / Ninguna CC.AA. o país alcanza aisladamente el 3%.
Iturria / Fuente: EUSTAT. Establezimendu Turistikoa Hartzaileren Inkesta / Encuesta de Establecimientos Turísticos Receptores.

Betetze-maila. 2010ko hirugarrenko hiruhilekoa. Lurralde Historikoak

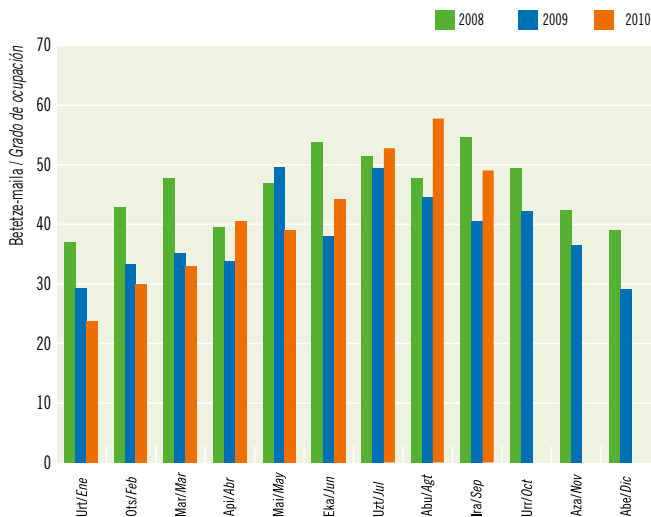
Grado de ocupación. Tercer trimestre 2010. Territorios Históricos



Iturria / Fuente: EUSTAT. Establezimendu Turistikoa Hartzaileren Inkesta / Encuesta de Establecimientos Turísticos Receptores.

Betetze-maila. 2008-09-10. Vitoria-Gasteiz

Grado de ocupación. 2008-09-10. Vitoria-Gasteiz

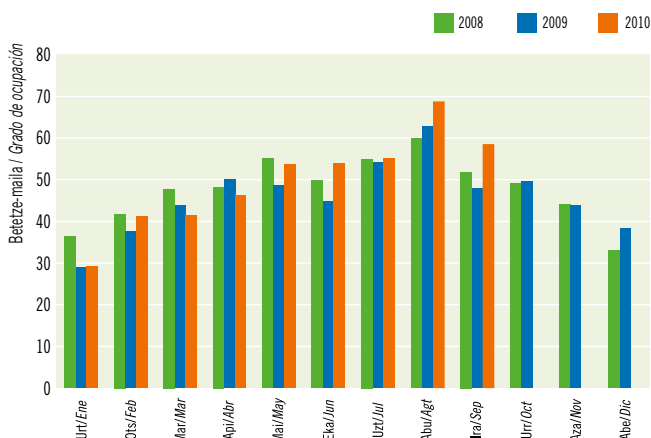


Donostiak lortu ditu hilero betetze-indizerik altuenak. Baliorik altuena abuztuan lortu bada ere (% 86,6), uztailean ezagutu da bilakaera positiboena eta lehen aldiz lortu da % 80ko betetzea gainditzea (+% 15,3).

Donostia-San Sebastián obtiene mensualmente los índices de ocupación más altos. Aunque el máximo valor corresponde a agosto (86,6%), la evolución más positiva es la de julio que, por primera vez, supera el 80% (+15,3%).

Betetze-maila. 2008-09-10. Bilbao

Grado de ocupación. 2008-09-10. Bilbao



Iturria / Fuente: EUSTAT. Establezimendu Turistikoko Hartzaileren Inkesta / Encuesta de Establecimientos Turísticos Receptores.

Gipuzkoa da lehenengoa hiru hileko betetze-mailari dagokionez (% 67,32), zein hileko betetzeari dagokionez, baina Araban hazkundera nabarmenagoa izan da kopuru absolutuetan (+% 18,8). Gasteizen kasuan, abuztuan +% 31 hazi da betetzea eta +% 23ko gorakada ezagutu da irailean.

Gipuzkoa lidera los índices de ocupación tanto trimestral (67,32%) como mensual pero Álava destaca por su mejora relativa (+18,8%). Referido a Vitoria-Gasteiz, la ocupación en agosto crece un +31% y +23% en septiembre.

Duela urtebeteko egoerarekin alderatuz, hotelplazek +% 6ko hazkundera ezagutu dute eta 26.495 dira jada. Araba da hazkundera handien ezagutu duen lurraldea (+% 14).

10-III aldiko betetzeari dagokionez, plazen % 58,6 bete dira (+% 7,7) eta hilabeteka iraileko % 52,2 eta % 67 arteko portzentajeak lortu dira.

Indizerik altuena (egonkorrena) Gipuzkoari dagokio (hiru hileko % 67,3), eta abuztuan plazen % 75,7 bete dira.

Aitzitik, hiru hileko betetzea % 51koa izan da eta Arabak ezagutu du hazkunderik handiena (+% 18,8), abuztuko (+% 28) eta iraileko (+% 23) emaitzei esker.

Bi hilabete horiek dira, modu berean, hilabeterik garrantzitsuenak Bizkaian (hiru hileko % 54,6). Bilbori dagokionez, abuztuan (% 69) eta irailean (% 59) +% 10eko eta +% 23ko hobekuntzak lortu dira, hurrenez hurren.

Respecto a hace un año las plazas hoteleras han crecido un +6% y suman ya 26.495. El territorio más expansivo es Álava (+14%).

Referido a la ocupación, la de III-10 es del 58,6% de las plazas (+7,7%), variando por meses entre un 52,2% (septiembre) y un 67% (agosto).

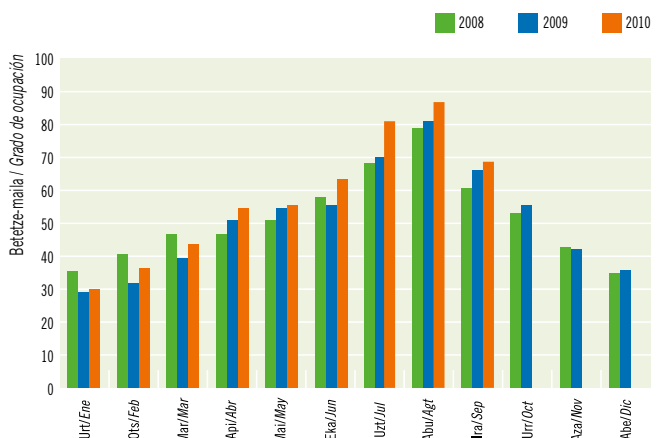
La más elevada (pero más estable) corresponde mensualmente a Gipuzkoa (67,3% trimestral) que, en agosto, ocupa el 75,7% de sus plazas.

Por el contrario, con una ocupación trimestral del 51% de las plazas, Álava es el que más crece (+18,8%) gracias a agosto (+28%) y septiembre (+23%).

También son estos dos meses los más relevantes en Bizkaia (54,6% trimestral). Referido a Bilbao, agosto (69%) y septiembre (59%) mejoran un +10% y un +23% respectivamente.

Betetze-maila. 2008-09-10. Donostia-San Sebastián

Grado de ocupación. 2008-09-10. Donostia-San Sebastián

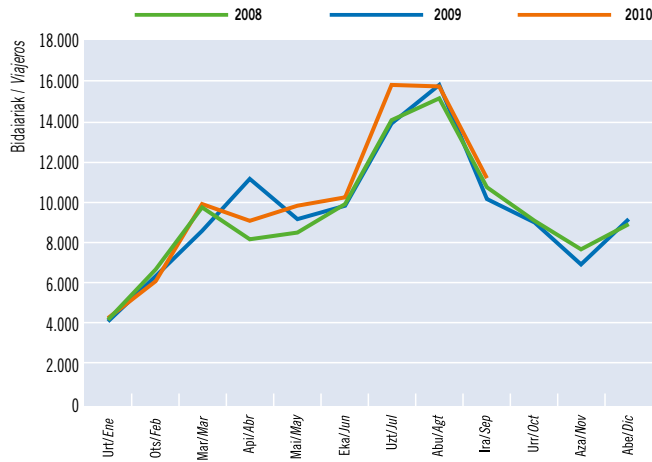


Iturria / Fuente: EUSTAT. Establezimendu Turistikoko Hartzaileren Inkesta / Encuesta de Establecimientos Turísticos Receptores.

LANDA TURISMOA | TURISMO RURAL

Bidaerien sarrerak. 2008-09-10. Euskadi

Entrada de viajeros. 2008-09-10. Euskadi



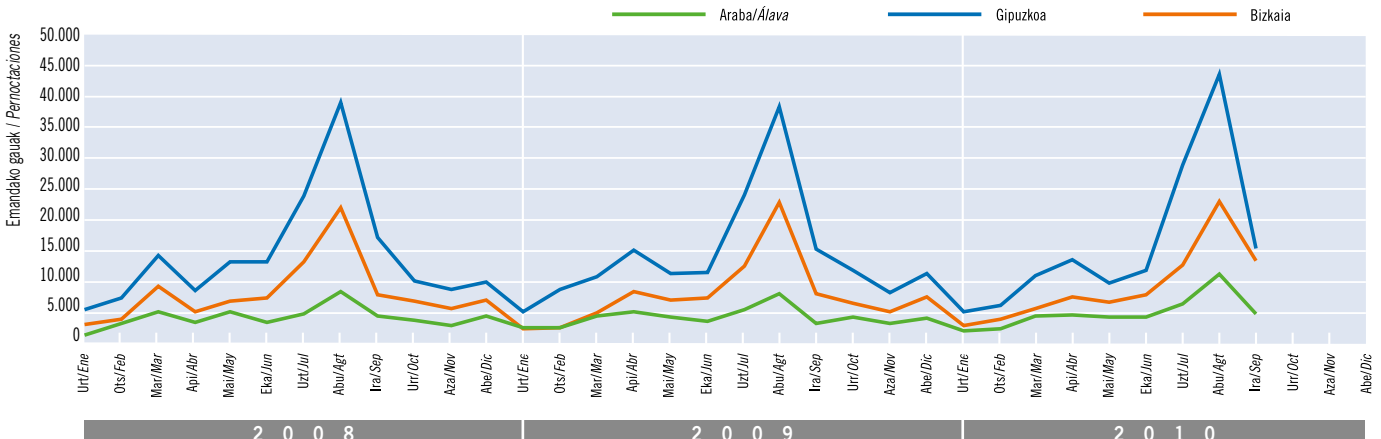
Iturria / Fuente: EUSTAT. Establezimendu Turistikoko Hartzaileren Inkesta / Encuesta de Establecimientos Turísticos Receptores.

Araba dinamikoagoa izan da: 09-III aldiari baino 5.052 gaualdi gehiago erregistratu dira. Ondoren dago Gipuzkoa (+% 11,8), eta atzean geratu da Bizkaia (-% 0,2), atzeritarren artean uzkurdura handia ezagutu duen artean (-% 19,5).

Mayor dinamismo en Álava que registra 5.052 pernoctaciones trimestrales más que en III-09 (+29%). Le sigue Gipuzkoa (+11,8%) pero no así Bizkaia (-0,2%) que sufre un retroceso importante de extranjeros (-19,5%).

Gaualdiak. 2008-09-10. Lurralde Historikoak

Pernoctaciones 2008-09-10. Territorios Históricos



Iturria / Fuente: EUSTAT. Establezimendu Turistikoko Hartzaileren Inkesta / Encuesta de Establecimientos Turísticos Receptores.

10-III aldiari +% 7,7 sarrera lortu direlarik, udan 14.192 gaualdi gehiago erregistratu dira (+% 10): horietatik 6.870 abuztuan (+% 9,8) eta 5.283 uztailean (+% 12,4).

Con un +7,7% de entradas en III-10, el verano se salda con un aumento de 14.192 pernoctaciones (+10%), de las cuales 6.870 se dan en agosto (+9,8%) y 5.283 en julio (+12,4%).

Irailean 3.944 plaza eskaini ditu landa-turismoak. 09-III aldiari baino % 6,5 plaza gehiago dira eta Araban ezagutu da hazkunderik handiena (+% 14).

Eskaerak izandako hazkunderekin batera, hiru hileko sarrerak ugartu egin dira, hain zuzen ere, +% 7,8 sarrera gehiago egin dira eta +% 10,2 gaualdi gehiago. Kopuru absolutuetan, 42.690 sarrera eta 153.510 gaualdi erregistratu dira.

Uztailak ditu hazkunde-tasarik altuenak (+% 16 sarreretan eta +% 12 gaualdietan), Estatuko turismoari (+% 16,4) eta turismo atzeritarri (+% 11) esker; azken horiek bakarrik ezagutu du hazkundera.

Gipuzkoa da landa-turismoaren norako nagusia –emaitza bikainak lortu ditu 10-III aldiari-, Estatuko turismoari (+% 12,5) eta turismo atzeritarri (+% 16,4) esker. Hala ere, Araban lortu dira hazkunde-indize altuenak (+% 29 gaualdi), euskal turismoak (+% 31) eta Estatukoak (+% 37) izandako gorakadaren ondorioz.

En septiembre la oferta de turismo rural sumaba 3.944 plazas. Supone un 6,5% de plazas más que en III-09 siendo Álava el territorio más expansivo (+14%).

El crecimiento de la oferta se ha visto acompañado por un aumento trimestral de la afluencia, que se concreta en un +7,8% de entradas y +10,2% de pernoctaciones. En cifras absolutas se han registrado 42.690 entradas y 153.510 pernoctaciones.

Julio presenta las tasas más altas de crecimiento (+16% de entradas y +12% de pernoctaciones) gracias tanto al turismo estatal (+16,4%) como extranjero (+11%); de hecho, éste último sólo crece en Julio.

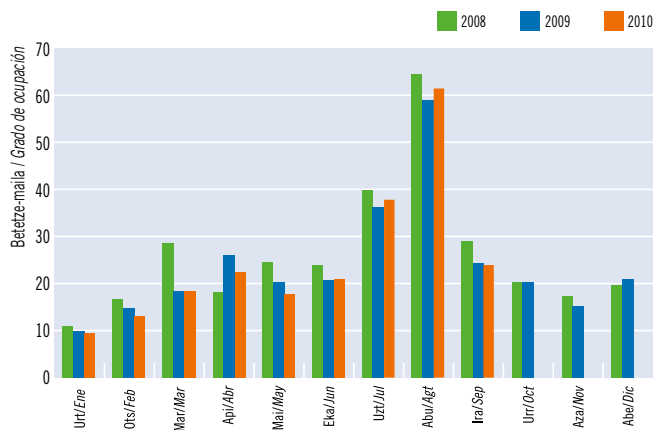
Aunque Gipuzkoa se mantiene como destino principal del turismo rural y, además, con muy buenos resultados en III-10, gracias al turismo estatal (+12,5%) y extranjero (+16,4%), Álava es quien registra los índices de crecimiento más altos (+29% de pernoctaciones), derivados de la mayor afluencia registrada del turismo vasco (+31%) y estatal (+37%).

Abuztuko betetzea, urteko maximoa, plazzen % 61,9ra iritsi da eta hileko batez bestekoa % 41,8koa da. 2008ko plaza kopuru berarekin, hiru hileko betetzea % 48koa izango zen eta % 70,5koa abuztuan.

La ocupación de agosto, máxima en el año, es del 61,9% de las plazas mientras el promedio trimestral es del 41,8%. Con las mismas plazas que en 2008, la ocupación trimestral sería del 48% y del 70,5% la de agosto.

Betetze maila. 2008-09-10. Euskadi

Grado de ocupación. 2008-09-10. Euskadi

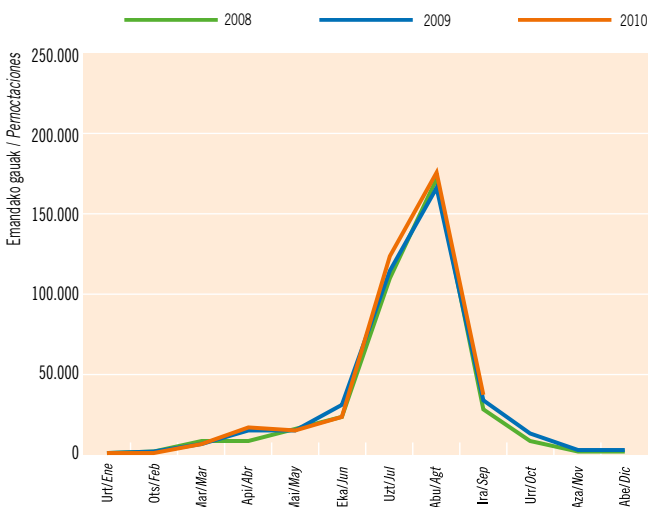


Iturria / Fuente: EUSTAT, Establezimendu Turistikoa Hartzaileren Inkesta / Encuesta de Establecimientos Turísticos Receptores.

KANPINAK | CAMPINGS

Bidaiarien gaudiak. 2008-09-10. Euskadi

Pernoctaciones de viajeros. 2008-09-10. Euskadi



Iturria / Fuente: INE, Encuesta de ocupación en acampamentos turísticos.

Bidaiarien sarrenak 114.881 izan dira (+% 2,9) eta 330.138 gaualdi erregistratu dituzte (+% 5), euskal kanpinen 10-III aldian egin duten eskaintzaren barruan. Abuztuan izan da sarrena gehien (+% 3,9), nahiz eta uztailak erakutsi duen bilakaera positiboena (+% 8).

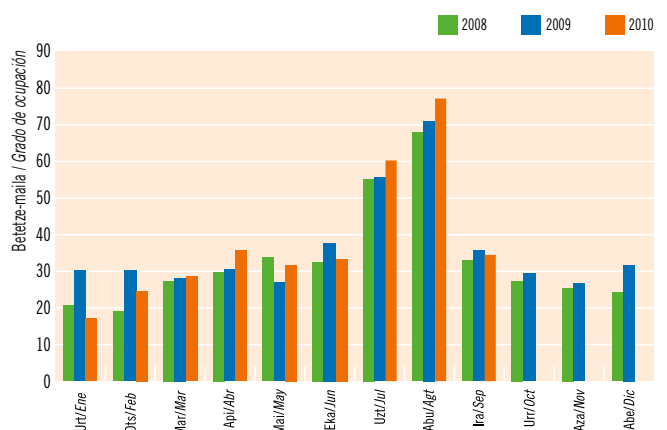
114.881 entradas de viajeros (+2,9%) y 330.138 pernoctaciones (+5%) concretan la actividad de los campings vascos en III-10. Aunque la máxima afluencia se registra en agosto (+3,9%) la evolución más positiva corresponde a julio (+8%).

Gaualdien % 44,7 turista atzerritarrek egin dituzte eta +% 10eko hazkundera ezagutu da 09-III aldiarekiko. Hiru hileko betetzea plazzen % 58,5era iritsi da eta hilabeteka iraileko % 35 eta abuztuko % 76,8 arteko indizeak lortu dira.

El 44,7% de las pernoctaciones corresponden al turismo extranjero que crece un +10% respecto a III-09. La ocupación trimestral es del 58,5% de las plazas oscilando por meses entre un 35% en septiembre y un 76,8% en agosto.

Partzela bakoitzeko betetze-maila. 2008-09-10. Euskadi

Grado de ocupación por parcela. 2008-09-10. Euskadi

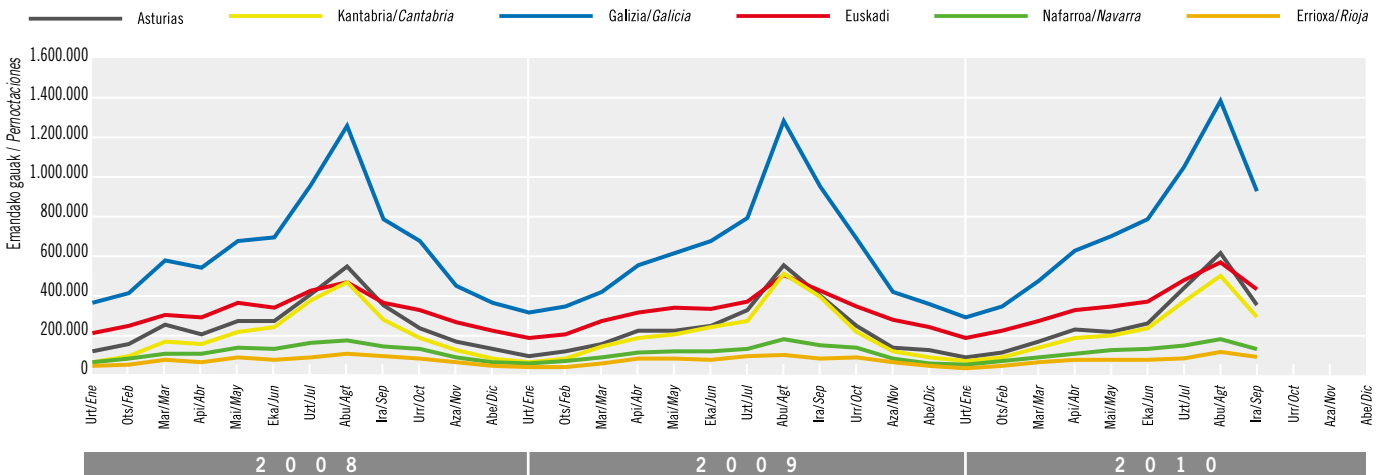


Iturria / Fuente: INE, Encuesta de ocupación en acampamentos turísticos.

ESTATUKO DATUAK | DATOS DEL ESTADO

Hotel-estabuzimenduak: inguru hurbileko autonomia-erkidegoetako bidaiariaren gaualdiak. 2008-09-10

Establecimientos hoteleros: pernociaciones de las CC.AA. del entorno próximo. 2008-09-10



Iturria / Fuente: INE, Encuesta de Ocupación Hotelera, 2008-2009-2010.

Estatuan bezala (+% 8), Kantauri Itsasoko Ertzean gora egin du gaualdi kopuruak 10-III aldian (% 7,8). Galizia da hazkunde handien ezagutu duen erkidegoa (+% 12,3), baina Euskadi da irailean (+% 17).

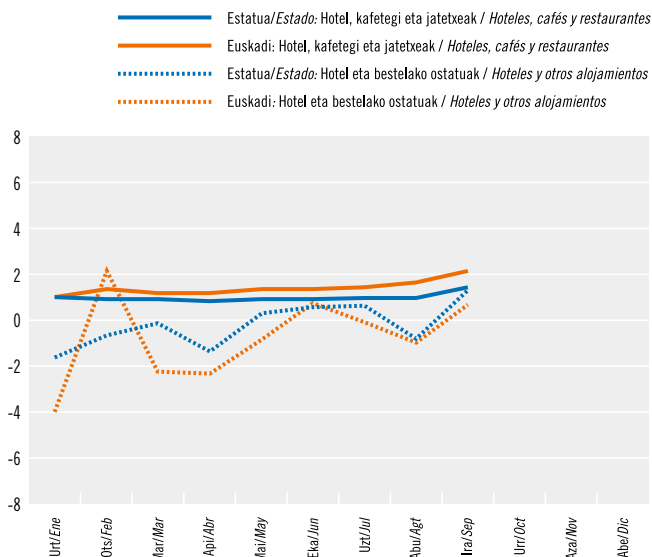
Como el Estado (+8%), la Cornisa Cantábrica también participa en III-10 del crecimiento de las pernociaciones (+7,8%). Galicia es la Comunidad más expansiva (+12,3%) pero en septiembre lo es Euskadi (+17%).

10-III aldian Kantauri Itsasoko Ertza osatzen duten erkidegoetan 7,34 milioi gaualdi erregistratu dira, hau da, 09-III aldian jasotakoak baino 531.000 gehiago (+% 7,8). Hilero izan da bilakaera positiboa baina irailean nabarmenago geratu da (+% 11,6). Hala ere, erkidegoen arabera, Kantabriak ez du hobera egin (-% 1,9), uztailen eta abuztuan bilakaera negatiboa ezagutu baitute (-% 4,8 eta -% 2,3).

En III-10 las Comunidades que conforman la Cornisa Cantábrica han registrado 7,34 millones de pernociaciones, superando en casi 531.000 (+7,8%) las recibidas en III-09. Todos los meses comparten la evolución positiva pero septiembre es el que lo hace en mayor medida (+11,6%). Sin embargo, por Comunidades, la mejora no es extensiva a Cantabria que retrocede ligeramente (-1,9%) como consecuencia de unos meses de julio y agosto a la baja (-4,8% y -2,3%).

KPI: Hotel, kafetegi eta jatetxeen taldea. Hotel eta bestelako ostatuaren azpitaldea. Urteko tasa. Euskadi eta Estatua. 2010

IPC: Grupo hoteles, cafés y restaurantes. Subgrupo hoteles y otros alojamientos. Tasa de variación anual. Euskadi y Estado. 2010



Iturria / Fuente: INE, Índice de Precios de Consumo. Base 2001

2010ean hileko KPI indizeak 2009an baino neurritsuagoak badira ere, 10-III aldian hazi egin dira eta urteko maximoa lortu da irailean (% 2,1). Hotelen berriarazko neurritsuagoa eta erregularragoa da.

Aunque en 2010 los IPC mensuales son más contenidos que en 2009, en III-10 se aceleran y se alcanza el máximo anual en septiembre (2,1%). El específico de hoteles resulta más contenido e irregular.

Jarduera turistikoaren emaitza nagusiak

Principales resultados de la actividad turística

Ostatu Turistikoen Eskaintza: 2010ko iraila

Oferta de Alojamientos Turísticos: septiembre 2010

	Hotel-establimenduak / Establecimientos hoteleros			Nekazalturismoa / Turismo Rural			Kanpinak / Campings	
	Establimenduak / Establecimientos	Tokiak / Plazas	Gelak / Habitaciones	Establimenduak / Establecimientos	Tokiak / Plazas	Gelak / Habitaciones	Establimenduak / Establecimientos	Tokiak / Plazas
Euskadi:	441	26.495	14.099	378	3.944	1.976	19	9.241
Δ %*	3,5	6,2	6,5	4,7	6,5	6,4	-5,0	-0,1
Araba / Álava	72	4.437	2.374	88	833	420	-	-
Δ %*	5,9	14,0	13,0	12,8	14,1	14,4	-	-
Bizkaia	183	12.506	6.657	126	1.289	657	-	-
Δ %	2,8	7,0	7,2	2,4	3,0	3,1	-	-
Gipuzkoa	186	9.552	5.068	164	1.822	899	-	-
Δ %*	3,3	2,0	2,9	2,5	5,7	5,4	-	-

* Gehikuntza, aurreko urteko aldi beraren aldean. / Incremento respecto al mismo período año anterior.

Iturria/Fuente: EUSTAT, Establimendu Turistiko Hartzaileren Inkesta / Encuesta de Establecimientos Turísticos Receptores.

INE, Encuesta de Ocupación en Alojamientos Turísticos (acampamentos turísticos).

Hotel-establimenduak

Establecimientos hoteleros

Esparrua / Ambito	Sarrerak / Entrada de Viajeros	Gaualdiak / Pernoctaciones							Betetze maila / Grado de Ocupación (%)	Batez besteko egonaldia / Estancia Media (egunak / días)	Hoteltako prezioen indizea / Índice Precios Hoteleros (1)	
		Guztira / Total	Jatorria / Residentes			Zonak / Zonas						
			Euskadi	Beste AAEE / Otras CCAA	Atzerria / Extranjero	Hiriburua / Capital	Itsasertza / Litoral	Barrualdea / Interior				
EUSKADI	Uztaila/Julio	241.165	467.594	54.291	233.210	180.093	287.575	62.589	117.430	56,22	1,94	92,0
	Abuztua/Agosto	266.069	560.371	57.552	311.137	191.682	329.590	72.506	158.275	67,02	2,11	95,5
	Iraila/Septiembre	214.732	414.777	50.287	214.869	149.621	261.474	49.515	103.788	52,18	1,93	95,8
	III-10	721.966	1.442.742	162.130	759.216	521.396	878.639	184.610	379.493	58,58	2,00	-
	Guztira/Total-10	1.719.595	3.247.006	448.973	1.722.552	1.075.481	2.021.056	369.732	856.218	45,25	1,89	-
	Δ %III-10*	13,88	13,92	3,84	15,22	15,49	16,98	1,57	13,75	7,72	0,03	-
Δ % Total 10	13,11	12,71	3,86	13,82	15,01	14,72	4,76	11,76	5,27	-0,36	-	
ARABA / ÁLAVA	Uztaila/Julio	39.004	67.959	7.728	39.222	21.009	50.995	-	16.964	48,49	1,74	-
	Abuztua/Agosto	43.521	79.089	9.016	48.455	21.618	54.586	-	24.503	56,58	1,82	-
	Iraila/Septiembre	33.954	63.957	9.337	33.258	21.362	44.588	-	19.369	48,05	1,88	-
	III-10	116.479	211.005	26.081	120.935	63.989	150.169	-	60.836	51,09	1,81	-
	Guztira/Total-10	270.075	477.891	72.691	277.311	127.889	341.760	-	136.131	39,24	1,77	-
	Δ %III-10*	34,45	34,86	15,45	33,73	47,30	45,47	-	14,28	18,83	0,30	-
Δ % Total 10	27,44	25,84	11,80	24,50	39,01	27,80	-	21,19	8,10	-1,26	-	
BIZKAIA	Uztaila/Julio	106.663	197.286	26.500	95.273	75.513	122.089	22.973	52.224	50,17	1,85	-
	Abuztua/Agosto	123.084	251.528	29.628	127.542	94.358	151.284	29.865	70.379	64,02	2,04	-
	Iraila/Septiembre	99.856	184.906	24.939	90.662	69.305	124.833	15.537	44.536	49,28	1,85	-
	III-10	329.603	633.720	81.067	313.477	239.176	398.206	68.375	167.139	54,57	1,92	-
	Guztira/Total-10	801.882	1.488.676	224.651	756.506	507.519	965.470	130.071	393.135	43,65	1,86	-
	Δ %III-10*	13,26	16,12	3,45	22,31	13,31	16,31	7,37	19,62	8,21	2,52	-
Δ % Total 10	11,38	13,71	6,30	17,94	11,20	12,83	8,16	17,99	5,32	2,09	-	
GIPUZKOA	Uztaila/Julio	95.498	202.349	20.063	98.715	83.571	114.491	39.616	48.242	67,83	2,12	-
	Abuztua/Agosto	99.464	229.754	18.908	135.140	75.706	123.720	42.641	63.393	75,70	2,31	-
	Iraila/Septiembre	80.922	165.914	16.011	90.949	58.954	92.053	33.978	39.883	57,90	2,05	-
	III-10	275.884	598.017	54.982	324.804	218.231	330.264	116.235	151.518	67,32	2,17	-
	Guztira/Total-10	647.638	1.280.439	151.631	688.735	440.073	713.826	239.661	326.952	50,27	1,98	-
	Δ %III-10*	7,63	5,98	-0,36	4,05	10,82	8,09	-1,56	7,72	5,28	-1,53	-
Δ % Total 10	10,07	7,43	-2,76	6,07	13,81	11,78	3,00	1,98	5,31	-2,40	-	
ESTATUA (1) ESTADO	III-10	27.945.868	104.342.941	**	42.377.387	61.965.554	-	-	-	67,29	3,73	91,5***
	Guztira/Total-10	64.853.904	217.109.189	**	91.300.309	125.808.882	-	-	-	54,78	3,35	-
	Δ %III-10*	7,04	8,01	-	1,43	13,02	-	-	-	5,02	0,90	-
	Δ % Total 10	5,63	6,13	-	3,18	8,38	-	-	-	3,61	0,48	-
	Kuota/Cuota Euskadi %	2,65	1,50	-	1,89	0,85	-	-	-	-	-	-

* Gehikuntza, aurreko urteko aldi beraren aldean. / Incremento respecto al mismo período año anterior.

** «Beste AAEE» Egoiliarren artean barne hartuak. / Incluidos en Residentes Otras CC.AA.

*** Hiruhilekoaren azken hilabeteari dagokio. / Correspondientes al último mes del trimestre.

Iturria / Fuente: EUSTAT, Establimendu Turistiko Hartzaileren Inkesta. / Encuesta de Establecimientos Turísticos Receptores.

(1) INE, Encuesta de Ocupación Hotelera e Índice de Precios Hoteleros.

Nekazalturismoak eta kanpinak

Establecimientos de turismo rural y campings

Esparrua Ámbito	Nekazalturismoak / Establecimientos de Turismo Rural								Kanpinak / Campings				
	Sarrerak Entrada de Viajeros	Gaualdiak / Pernoctaciones					Betetze maila Grado de Ocupación (%)	Batez besteko egonaldia Estancia Media	Sarrerak Entradas	Gaualdiak / Pernoctaciones			Betetze maila Grado de Ocupación (%)
		Guztira Total	Jatorria / Residentes			Estatua Estado				Atzerria Extranjero			
			Euskadi	Beste AAEÉ Otras CC.AA.	Atzerria Extranjero								
EUSKADI	Uztaila/Julio	15.968	47.828	8.169	30.189	9.470	38,29	3,00	41.867	123.548	70.400	53.148	59,91
	Abuztua/Agosto	15.730	76.670	5.188	61.234	10.248	61,89	4,87	57.912	171.956	92.257	79.700	76,79
	Iraila/Septiembre	10.991	29.012	7.306	17.920	3.786	24,52	2,64	15.102	34.634	19.926	14.708	35,14
	III-10	42.689	153.510	20.663	109.343	23.504	41,82	3,60	114.881	330.138	182.583	147.556	58,45
	Guztira/Total-10	91.898	270.994	63.243	172.025	35.726	25,70	2,95	145.214	398.964	220.850	178.114	42,11
	Δ %III-10*	7,75	10,19	5,28	14,15	-1,68	4,30	2,27	2,85	4,92	1,38	9,67	6,00
	Δ % Total 10	3,78	4,11	3,03	7,51	-8,18	-24,11	-13,09	0,64	2,28	-2,29	8,58	3,23
	ARABA / ALAVA	Uztaila/Julio	2.359	6.544	2.622	2.942	980	25,43	2,77	-	-	-	-
Abuztua/Agosto	2.776	10.995	1.807	8.036	1.152	42,89	3,96	-	-	-	-	-	-
Iraila/Septiembre	2.092	4.937	2.130	2.173	634	19,76	2,36	-	-	-	-	-	-
III-10	7.227	22.476	6.559	13.151	2.766	29,44	3,11	-	-	-	-	-	-
Guztira/Total-10	17.331	45.589	17.908	23.371	4.310	20,77	2,63	-	-	-	-	-	-
Δ %III-10*	23,41	28,99	31,21	37,10	-2,36	14,71	4,52	-	-	-	-	-	-
Δ % Total 10	9,09	11,10	9,53	15,77	-4,16	-10,71	-10,05	-	-	-	-	-	-
BIZKAIA	Uztaila/Julio	4.861	12.767	2.283	7.513	2.971	30,71	2,63	-	-	-	-	-
	Abuztua/Agosto	4.943	22.624	1.952	16.420	4.252	55,71	4,58	-	-	-	-	-
	Iraila/Septiembre	3.137	8.501	2.318	4.908	1.275	21,98	2,71	-	-	-	-	-
	III-10	12.941	43.892	6.553	28.841	8.498	36,32	3,39	-	-	-	-	-
	Guztira/Total-10	28.254	79.681	20.588	45.434	13.659	23,20	2,82	-	-	-	-	-
	Δ %III-10*	-3,33	-0,20	-7,70	9,55	-19,48	-3,80	3,24	-	-	-	-	-
	Δ % Total 10	3,20	2,29	4,82	7,23	-14,03	-25,51	-12,58	-	-	-	-	-
	GIPUZKOA	Uztaila/Julio	8.748	28.517	3.264	19.734	5.519	49,51	3,26	-	-	-	-
Abuztua/Agosto		8.011	43.051	1.429	36.778	4.844	74,70	5,37	-	-	-	-	-
Iraila/Septiembre		5.762	15.574	2.858	10.839	1.877	28,49	2,70	-	-	-	-	-
III-10		22.521	87.142	7.551	67.351	12.240	51,29	3,87	-	-	-	-	-
Guztira/Total-10		46.313	145.724	24.747	103.220	17.757	29,65	3,15	-	-	-	-	-
Δ %III-10*		10,52	11,84	0,31	12,50	16,37	7,38	1,20	-	-	-	-	-
Δ % Total 10		2,27	3,08	-2,53	5,91	-4,15	-26,29	-13,50	-	-	-	-	-
ESTATUA (1) ESTADO		III-10	871.533	3.214.841	-	2.613.053	601.789	25,70	3,69	3.680.940	18.972.288	11.245.602	7.726.687
	Guztira/Total-10	2.003.357	5.995.781	-	4.905.493	1.090.287	16,73	2,99	5.669.268	28.278.786	15.742.312	12.536.475	36,10
	Δ %III-10*	-2,59	-3,10	-	-4,72	4,66	-5,93	-0,52	-0,12	1,04	1,02	1,08	-1,71
	Δ % Total 10	-1,93	-4,17	-	-5,16	0,52	-28,41	-15,96	-1,06	1,39	0,54	2,48	-3,25
	Kuota/ Cuota Euskadi(%)	4,59	4,52	-	3,51	3,28	-	-	2,56	1,41	1,40	1,42	-

* Gehikuntza, aurreko urteko aldi beraren aldean. / Incremento respecto al mismo período año anterior.

** «Beste AAEÉ» Egoiliarren artean barne hartuak. / Incluidos en Residentes Otras CC.AA.

*** Hiruhilekoaren azken hilabeteari dagozkio. / Correspondientes al último mes del trimestre.

Iturria/Fuente: EUSTAT, Establezimendu Turistikoa Hartzaileren Inkesta / Encuesta de Establecimientos Turísticos Receptores.

(1) INE, Encuesta de Ocupación Hotelera e Índice de Precios Hoteleros.

KPI: Hotel, kafetegi eta jatetxeen taldea

IPC: Grupo hoteles, cafeterías y restaurantes

	Urtarrila Enero	Otsaila Febrero	Martxo Marzo
Estatua / Estado	1,2	1,2	1,5
Euskadi	1,6	1,8	2,1
Araba / Álava	1,0	1,2	1,8
Bizkaia (Bilbo-Bilbao)	2	2,1	2,4
Gipuzkoa (Donostia-SS)	1,3	1,6	1,8

Iturria / Fuente: INE, Índice de Precios de Consumo. Base 2001.

Establezimendu turistikoak: Emandako gauak, jatorriaren arabera. Urteko metatua

Establecimientos turísticos: Pernoctaciones según procedencia. Acumulado anual

Bertaratutakoek emandako gauak Pernoctaciones procedentes de	Hotel-establezimenduak / Establecimientos Hoteleros									Nekazal turismoak Establecimientos de turismo rural		
	Euskal AE / CA de Euskadi			Araba / Álava		Bizkaia		Gipuzkoa		Euskal AE / CA de Euskadi		
	Metatutako Gaualdiak Pernoctaciones acumuladas	Δ% I-10*	Δ% Guztira Total 10*	Metatutako Gaualdiak Pernoctaciones acumuladas	Δ% Guztira Total 10*	Metatutako Gaualdiak Pernoctaciones acumuladas	Δ% Guztira Total 10*	Metatutako Gaualdiak Pernoctaciones acumuladas	Δ% Guztira Total 10*	Metatutako Gaualdiak Pernoctaciones acumuladas	Δ% I-10*	Δ% Guztira Total 10*
Guztira / Total	3.247.006	13,9	12,7	477.891	25,8	1.488.676	13,7	1.280.439	7,4	270.994	10,2	4,1
Euskal AE / CA de Euskadi	448.973	3,8	3,9	72.691	11,8	224.651	6,3	151.631	-2,8	63.243	5,3	3,0
ESTATUA / ESTADO												
Gainerako estatua / Resto del Estado	1.722.552	15,2	13,8	277.311	24,5	756.506	17,9	688.735	6,1	172.025	14,2	7,5
Andaluzia / Andalucía	120.613	20,4	15,4	25.503	39,9	57.929	12,3	37.181	7,3	6.556	61,0	59,2
Aragoi / Aragón	78.514	14,3	19,6	11.825	56,3	28.530	34,7	38.159	3,5	8.598	17,7	-0,2
Asturias / Asturias	67.276	23,8	19,9	10.386	-2,5	36.054	33,6	20.836	12,8	2.411	-52,2	-14,1
Balearrak / Baleares	28.646	25,6	28,9	3.016	21,9	13.669	23,8	11.961	37,4	1.734	135,6	91,6
Kanariak / Canarias	30.041	26,7	19,2	3.575	2,2	17.558	34,4	8.908	3,1	1.439	58,9	35,9
Kantabria / Cantabria	37.270	-9,4	3,9	7.249	-0,4	17.126	6,7	12.895	2,8	3.720	16,7	12,9
Gaztela-Mantxa / Castilla-La Mancha	44.673	10,2	9,8	6.951	14,7	19.400	8,5	18.322	9,5	3.782	53,6	6,5
Gaztela eta Leon / Castilla y León	133.106	11,7	9,5	25.444	6,1	54.066	12,7	53.596	8,2	9.718	41,1	6,6
Katalunia / Cataluña	389.922	15,8	13,8	55.825	29,7	162.186	24,7	171.911	1,4	61.787	2,0	-1,9
Valentziako Erk. / C. Valenciana	118.120	25,8	24,1	23.228	44,4	48.985	16,6	45.907	23,8	12.587	21,5	12,2
Extremadura / Extremadura	22.576	44,8	32,4	4.305	68,7	9.246	30,1	9.025	22,1	898	9,3	45,1
Galizia / Galicia	98.580	19,5	19,0	18.134	9,4	46.572	21,5	33.874	21,3	5.138	133,7	115,9
Errioxa / Rioja (la)	27.529	-3,4	7,9	3.414	40,7	12.835	23,0	11.280	-10,8	3.216	11,5	-6,8
Madril / Madrid	435.453	12,7	10,4	66.323	26,9	194.555	10,7	174.575	4,8	39.760	19,7	12,9
Murtzia / Murcia	21.524	50,6	31,1	3.766	30,8	9.953	34,8	7.805	26,8	1.410	18,7	-17,5
Nafarroa / Navarra	66.954	-5,5	3,0	7.860	25,2	27.144	13,5	31.950	-8,2	9.254	1,2	3,7
Ceuta eta Melilla / Ceuta y Melilla	1.755	13,7	-31,0	507	-42,7	698	6,2	550	-45,1	17	325,0	-56,4
ATZERRIA / EXTRANJERO												
Atzerria / Extranjero	1.075.481	15,5	15,0	127.889	39,0	507.519	11,2	440.073	13,8	35.726	-1,7	-8,2
Alemania / Alemania	98.722	12,6	13,9	13.205	51,4	53.329	11,1	32.188	7,4	3.980	8,4	-6,9
Austria / Austria	11.004	26,2	26,6	1.340	316,1	5.755	15,6	3.909	15,3	184	377,4	183,1
Belgika / Bélgica	33.923	-2,3	16,5	3.760	6,9	19.116	20,8	11.047	13,1	2.004	28,8	8,4
Danimarka / Dinamarca	8.326	18,5	18,4	806	77,1	4.252	7,6	3.268	24,6	166	-62,5	-61,8
Finlandia / Finlandia	9.372	-2,9	-3,2	614	98,1	4.595	-32,6	4.163	63,1	100	32,3	150,0
Frantzia / Francia	207.879	16,1	16,4	25.690	74,2	83.831	11,2	98.358	11,1	10.292	-5,0	-1,8
Grezia / Grecia	4.981	79,0	63,8	691	290,4	2.526	44,3	1.764	58,5	62	-89,3	-69,6
Holanda / Holanda	34.545	13,8	11,3	3.957	15,7	16.948	7,1	13.640	15,6	1.456	-24,0	-26,7
Irlanda / Irlanda	22.974	0,6	18,8	1.196	23,7	9.202	6,4	12.576	29,3	1.071	214,1	102,8
Italia / Italia	76.501	9,2	6,3	5.806	-19,8	43.665	12,4	27.030	4,5	3.257	-21,6	-17,5
Luxenburgo / Luxemburgo	1.980	-2,7	81,2	141	907,1	1.262	142,7	577	3,2	216	511,1	881,8
Portugal / Portugal	63.547	18,8	13,6	11.898	-6,0	30.395	14,1	21.254	27,8	3.296	59,9	-25,9
Erresuma Batua / Reino Unido	112.338	22,6	30,7	15.144	44,5	56.431	27,5	40.763	30,6	2.905	8,8	1,9
Suedia / Suecia	11.643	18,4	21,8	796	-4,1	5.882	15,5	4.965	36,4	291	277,1	506,3
Europako besteak / Resto Europa	81.047	37,0	18,6	8.977	86,4	40.237	13,7	31.833	13,2	2.248	39,3	-3,6
Iberoamerika / Iberoamérica	92.912	21,5	16,7	9.597	25,9	43.788	21,5	39.527	10,0	1.114	-57,5	-29,7
Usa-Kanada / Usa-Canadá	91.157	11,7	9,4	11.382	86,3	30.030	-8,4	49.745	11,9	1.249	-61,5	-41,9
Japonia / Japón	11.781	1,0	9,9	703	100,9	5.194	-9,1	5.884	26,5	57	-85,4	-48,6
Beste herrialdeak / Otros Países	104.658	8,6	-2,1	11.738	34,2	52.054	-12,6	40.866	8,3	1.778	19,1	14,8

*Gehikuntza aurreko urteko aldi beraren aldean. / Incremento respecto al mismo período año anterior.
Iturria / Fuente: EUSTAT, Establezimendu Turistiko Hartzaileren Inkesta. / Encuesta de Establecimientos Turísticos Receptores.



Lanketa / Elaboración: IKEI
Fotokonposaketa / Fotocomposición: Composiciones Rali, S.A.
L.G. / D.L.: SS-431/2000

Argibide gehiago behar izanez gero:
Harremanetarako telefonoa: 945 01 99 61 / Fax: 945 01 99 31 / e-mail: publituris@ej-gv.es
Web: www.eustat.es
www.euskadi.net/turismo (Euskal turismoaren estatistika orokorrak)

Para más información:
Teléfono de contacto: 945 01 99 61 / Fax: 945 01 99 31 / e-mail: publituris@ej-gv.es
Web: www.eustat.es
www.euskadi.net/turismo (Estadísticas generales del turismo vasco)