



# Euskal Turismoaren Begiralea Monitor del Turismo Vasco

2009 amaitzean -% 1,2 gauraldi gutxiago erregistratu badira ere, 09-IV aldian +% 3ko hazkundera lortu da hilabeteka eta ia 26.000 gauraldi gehiago erregistratu dira (+% 3); emaitza horrek aurreko bi hiruhilekoetan ezagutu den bilakaera positiboa sendotzeko balio izan du.

Aunque 2009 se cierra con un descenso del -1,2% de las pernoctaciones, IV-09 experimenta crecimientos mensuales sostenidos del +3% y, con sus casi 26.000 pernoctaciones más (+3%), contribuye a consolidar la evolución positiva de los dos trimestres anteriores.

## Estatuko turismoa: erabakigarria 2009an

09-I aldian hoteletan eta landa-turismoko establezimenduetan emandako gauraldi kopuruak ezagutu zuen murrizketa (-% 17) ikusita, hastear zegoen urtean egoerak okerrera egingo zuela pentsatu genuen. Egia da emaitza kaxkar horretan eragin handia izan zuela martxoan Aste Santurik ez egon izanak, baina, egia da, halaber, segmentuka egoera kezkarria zela. Apirilean murrizketa zerbait moteltzea lortu zen (Aste Santua apirilean izan zen), eta lehen hiruhilekoaren amaieran, -% 6,6 gauraldi gutxiago erregistratu ziren hoteletan, eta -% 1,4 gutxiago izan ziren landa-turismoko establezimenduetan.

Egoera horrelakoa izanik, udan emaitzek nabarmenki egin zuten hobera orokorrean eta 08-II aldian hasitako beheranzko joera aldatu zen. Esanak esan, 09-III amaieran, -% 2,6ko portzentajea erregistratu zen hotel-establezimenduen kasuan, baina -% 1,8koa izan zen landa-turismoaren kasuan.

Eta 09-IV aldian, azkenik, 862.368 gauraldi erregistratu dituzte hotelek (+% 3,1), eta 63.772 landa-turismoko establezimenduek (+% 4,3), eta udan hasitako bilakaera positiboarekin bat egin da. Horrela, 2009 amaieran -% 1,2 gauraldi gutxiago erregistratu dira hoteletan, eta -% 0,6 gutxiago landa-turismoko establezimenduetan.

## Respaldo decisivo del turismo estatal en 2009

Cuando en I-09 el descenso de las pernoctaciones hoteleras y de turismo rural se aproximó al -17%, nos temimos lo peor para el año que empezaba. Es cierto que había influido la ausencia de Semana Santa en Marzo, pero el clima sectorial no era muy esperanzador. Abril, con Semana Santa, dio un respiro y el retroceso acumulado al término del primer semestre se situó en un -6,6% de pernoctaciones en los hoteles y un -1,4% en el turismo rural.

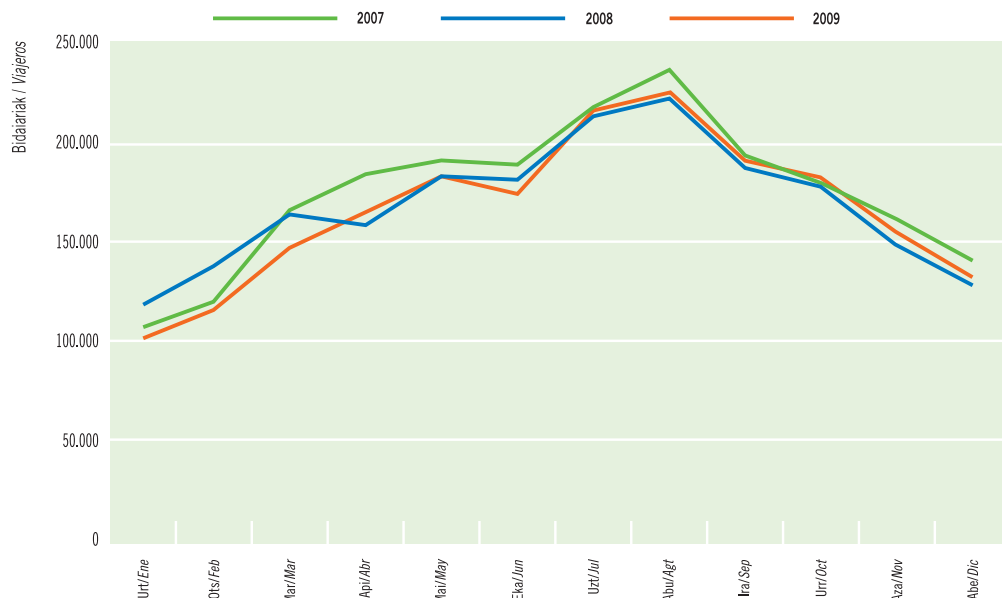
En esa coyuntura, el verano nos trajo un pequeño regalo, con unos resultados positivos

bastante generalizados, que cambiaron la tendencia trimestral a la baja que venía sucediendo desde II-08. Supuso que, a finales de III-09, el retroceso acumulado ya se había reducido a un -2,6% (hoteles) aunque el turismo rural se mantenía en un -1,8%.

Y IV-09, con sus 862.368 pernoctaciones hoteleras (+3,1%) y 63.772 de turismo rural (+4,3%), da continuidad a la evolución positiva del verano y hace que 2009 se cierre con un descenso acumulado del -1,2% de pernoctaciones hoteleras y -0,6% en turismo rural.

**Hotel-establezimenduak:**  
**Bidaia-eraren sarrerak.**  
2007-08-09. Euskadi

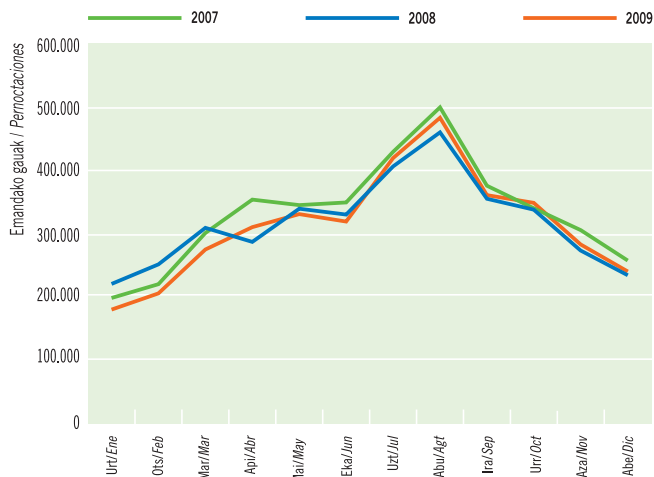
**Establecimientos hoteleros:**  
**Entrada de viajeros.**  
2007-08-09. Euskadi



HOTEL-ESTABLEZIMENDUAK | ESTABLECIMIENTOS HOTELEROS

Bidaiarien gaualdiak. 2007-08-09. Euskadi

Pernoctaciones de viajeros. 2007-08-09. Euskadi



Iturria / Fuente: EUSTAT. Establezimendu Turistikoko Hartzaileren Inkesta / Encuesta de Establecimientos Turísticos Receptores.

09-IV hiruhilekoan 471.554 sarrera (+% 4,1) eta 862.368 gaualdi (+% 3,1) erregistratu dira hotel-establezimenduetan. Lurraldeka eta hilabeteka, hala ere, bi adierazleen bilakaera nahiko heterogeneoa izan da.

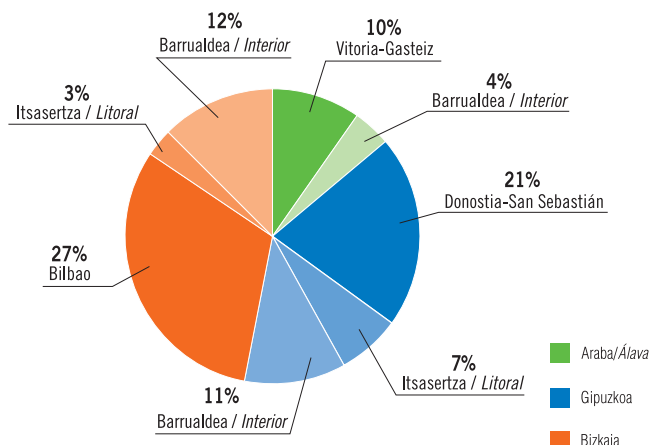
En IV-09 la actividad trimestral se concreta en 471.554 entradas (+4,1%) y 862.368 pernoctaciones (+3,1%) aunque en los territorios la evolución de ambos indicadores es muy heterogénea así como también los resultados por meses.

09-IV aldian Gipuzkoa da lurralderik dinamikoena (+% 4,5 gaualdi) eta bera da urte amaieran emaitza positiboak lortu dituen bakarra (+% 0,5). Bizkaiak ezagutu du, bestalde, urteko murrizketarik handiena (-% 2,7).

En IV-09 Gipuzkoa es el territorio más dinámico (+4,5% de pernoctaciones) y el único que cierra el año sin signo negativo (+0,5%). El descenso anual más acusado corresponde a Bizkaia (-2,7%).

Gaualdien espazio-banaketa. 2009ko laugarren hiru hilekoan

Distribución espacial de las pernoctaciones. Cuarto trimestre 2009



Iturria / Fuente: EUSTAT. Establezimendu Turistikoko Hartzaileren Inkesta / Encuesta de Establecimientos Turísticos Receptores.

Hala ere, emaitzak saskonkiago aztertzen badira, hainbat datu azpimarra daitezke. Lehenengo, murrizketa bereziki nabarmena izan da barrualdean (-% 6) eta kostaldean (-% 2,6), ez, ordea, hiriburuetan: urteko +% 1,3ko gorakada ezagutu du gaualdi kopuruak hiriburuetan.

Bigarren, hiriburuari erreparatu, Vitoria-Gasteizek ez du gorakadarik lortu eta urteko -% 5,2ko uzkurdua ezagutu du; Bilbo nahiko egonkor agertu da (+% 0,8); Donostiak lortu du hazkunderik handiena (+% 5).

Hirugarrenen, bezero atzeritarren artean izan da uzkurdua handiena (-% 5,5), izan ere, gureru etorritako Estatuko turista kopuruaren hiru hileko gorakada +% 5 eta +% 8 artean kokatu da 09-II, III eta IV aldietan, eta urte amaieran +% 1,3ko hazkundera lortu da.

Amaitzeko, 2009ko emaitza horietan erabakigarria izan da, hotelen prezioen indizea beste urte batzuetan baino neurritsuagoa izan dela eta hotelen berariazko KPlak ezagutu duen aldakuntza, halaber, ez dela hain nabarmena izan.

Pero un análisis más pormenorizado de los resultados pone de manifiesto varias cuestiones. En primer lugar que el retroceso afecta especialmente al interior (-6%) y también al litoral (-2,6%) pero no así a las capitales, donde las pernoctaciones anuales han crecido un +1,3%.

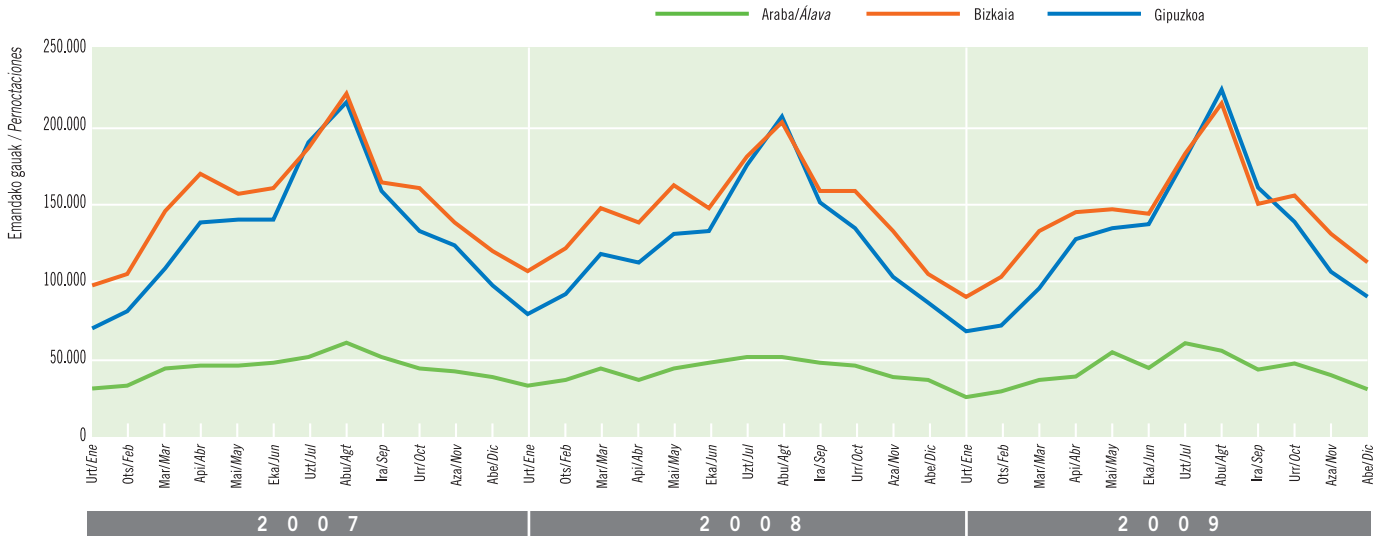
En segundo lugar que, dentro de las capitales, Vitoria-Gasteiz no participa de ese aumento y retrocede un -5,2% anual mientras Bilbao se mantiene bastante estable (+0,8%) y es Donostia-San Sebastián quien concentra, sobre todo, la mejora (+5%).

En tercer lugar que se trata de un retroceso centrado, sobre todo, en los extranjeros (-5,5%) y, en menor medida, en los propios vascos (-0,7%) porque la afluencia del turista estatal ha crecido en II, III y IV-09 entre un +5% y un +8% trimestral y el año se cierra con un aumento del +1,3%.

Finalmente, hay que señalar que los resultados de 2009 no habrían sido los mismos sin un índice de los precios hoteleros más contenido que en años anteriores y un IPC específico de hoteles también con menor variación.

**Bidaierien gaualdiak. 2007-08-09. Lurralde Historikoak**

**Pernoctaciones de viajeros. 2007-08-09. Territorios Históricos**



Iturria / Fuente: EUSTAT. Establezimendu Turistikoko Hartzaileren Inkesta / Encuesta de Establecimientos Turísticos Receptores.

2009an euskal turismoak ezagututako bilakaera positiboa hiriburuetara mugatu da. 29.300 gaualdi gehiago erregistratu dira (+% 1,3), baina barrualdean ia 64.000 gutxiago izan dira (-% 6) eta 11.700 gutxiago kostaldean (-% 2,6).

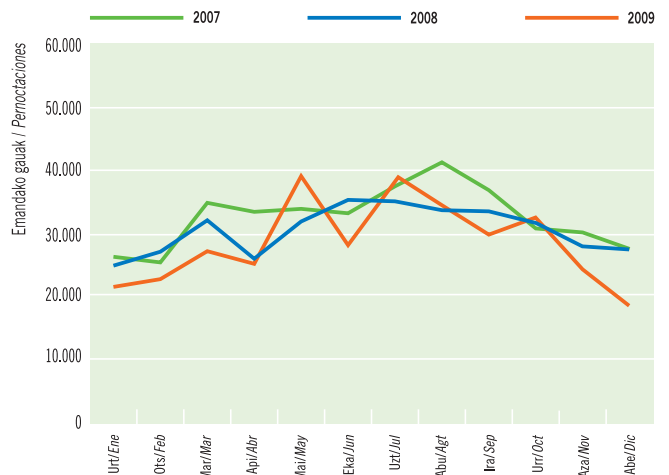
Donostiak lortu ditu emaitza onenak urtea itxtean (+% 5).

En 2009 la evolución positiva del turismo vasco se concentra sólo en las capitales. Frente a las 29.300 pernoctaciones más que han recibido (+1,3%), el interior ha perdido casi 64.000 (-6%) y el litoral, 11.700 (-2,6%).

Donostia-San Sebastián es la capital que mejor cierra el año (+5%).

**Bidaierien gaualdiak. 2007-08-09. Vitoria-Gasteiz**

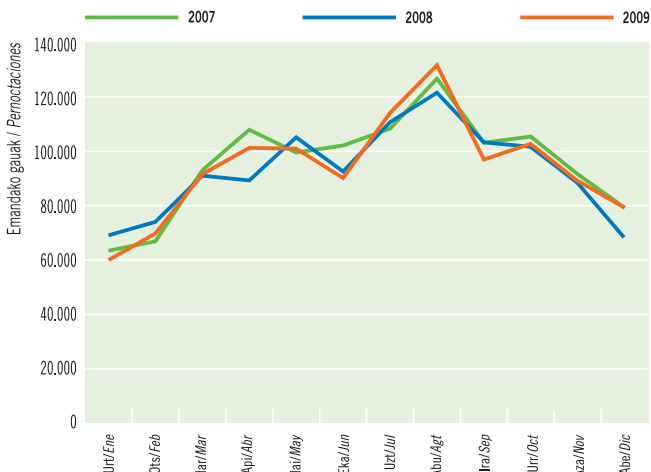
**Pernoctaciones de viajeros. 2007-08-09. Vitoria-Gasteiz**



Iturria / Fuente: EUSTAT. Establezimendu Turistikoko Hartzaileren Inkesta / Encuesta de Establecimientos Turísticos Receptores.

**Bidaierien gaualdiak. 2007-08-09. Bilbao**

**Pernoctaciones de viajeros. 2007-08-09. Bilbao**



Iturria / Fuente: EUSTAT. Establezimendu Turistikoko Hartzaileren Inkesta / Encuesta de Establecimientos Turísticos Receptores.

**Bidaierien gaualdiak. 2007-08-09. Donostia-San Sebastián**

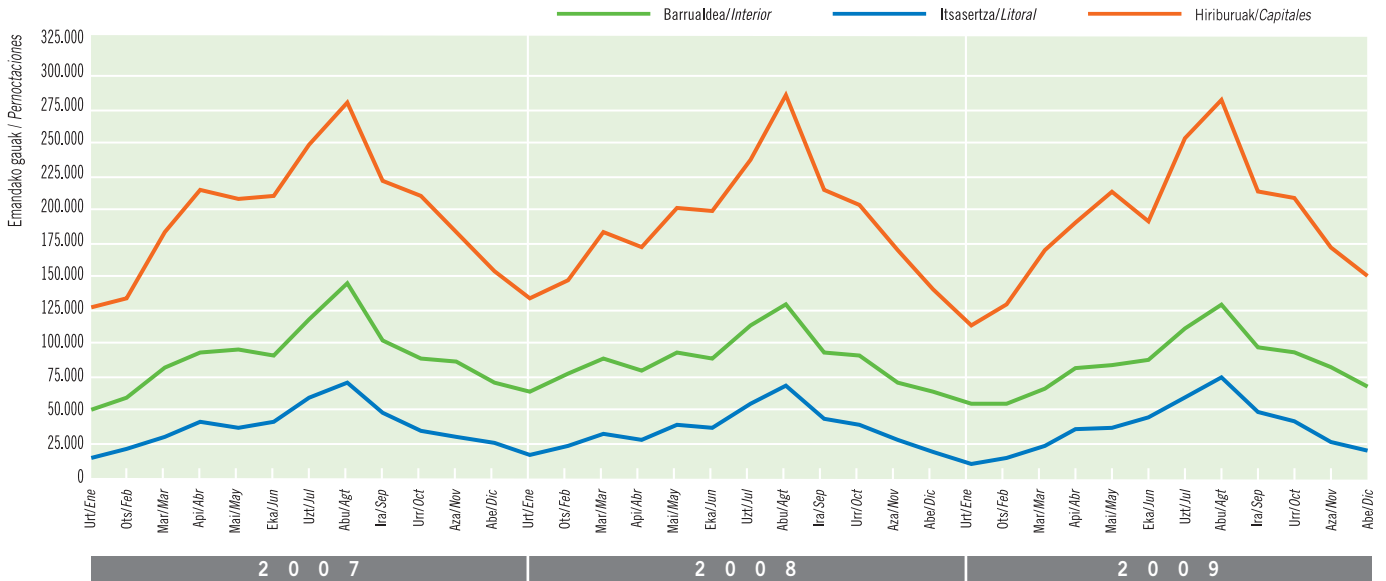
**Pernoctaciones de viajeros. 2007-08-09. Donostia-San Sebastián**



Iturria / Fuente: EUSTAT. Establezimendu Turistikoko Hartzaileren Inkesta / Encuesta de Establecimientos Turísticos Receptores.

Gaualdiak. 2007-08-09. Esparru geografikoak

Pernoctaciones. 2007-08-09. Zonas geográficas



Iturria / Fuente: EUSTAT. Establezimendu Turistikoko Hartzailen Inkesta / Encuesta de Establecimientos Turísticos Receptores.

**H**iruhilekoak erakutsi duen bilakaera positiboa Estatuko turismoari zor zaio. Horrela, 09-IV aldian 08-IVan baino 33.245 gaualdi gehiago lortu dira (+% 7,4) eta, horri esker, urte amaieran +% 1,3ko hazkundera ezagutu da segmentuan.

Hiru lurraldeetan antzekoak izan dira 09-IV aldian Estatuko turismoak erregistratutako hazkundera erlatiboaren tasak (+% 7 eta +% 7,5 artekoak) eta etengabe egin da hobera hiruhileko osoan, urria izan delarik hilabeterik dinamikoena (+% 9,2).

**L**a evolución positiva del trimestre se debe al turismo estatal, del que en IV-09 se han recibido 33.245 pernoctaciones más que en IV-08 (+7,4%) y que contribuyen a cerrar el año con una mejora en este segmento de +1,3%.

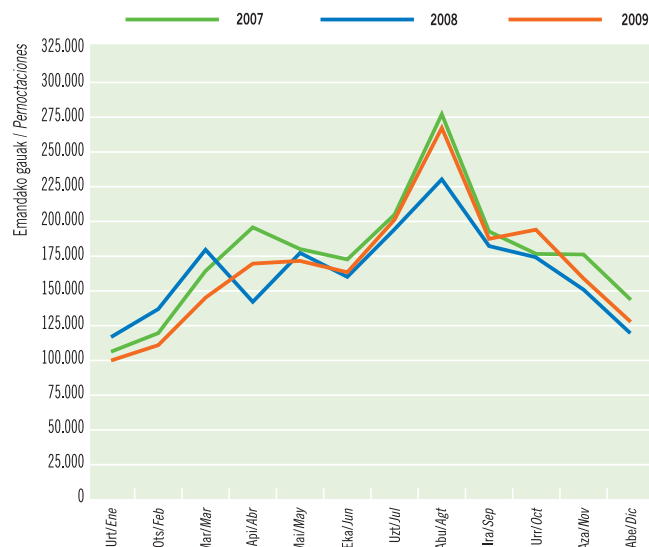
Las tasas de crecimiento relativo del turismo estatal en IV-09 son similares en los tres territorios (entre +7% y +7,5%) y además constantes a lo largo del trimestre, con Octubre como mes más dinámico (+9,2%).

*Kontrako portaera erakutsi dute 2009an Estatuko turismoak eta turismo atzerritarrek. Lehenengoaren kasuan, 26.075 gaualdi gehiago lortu dira (+% 1,3), eta bigarrenak 68.330 gutxiago erregistratu ditu (-% 5,5).*

*Evolución contrapuesta en 2009 del turismo estatal y extranjero. Mientras el primero registra en el año 26.075 pernoctaciones más (+1,3%), se pierden 68.330 del segundo (-5,5%).*

Estatuko bisitarien gaualdiak. 2007-08-09

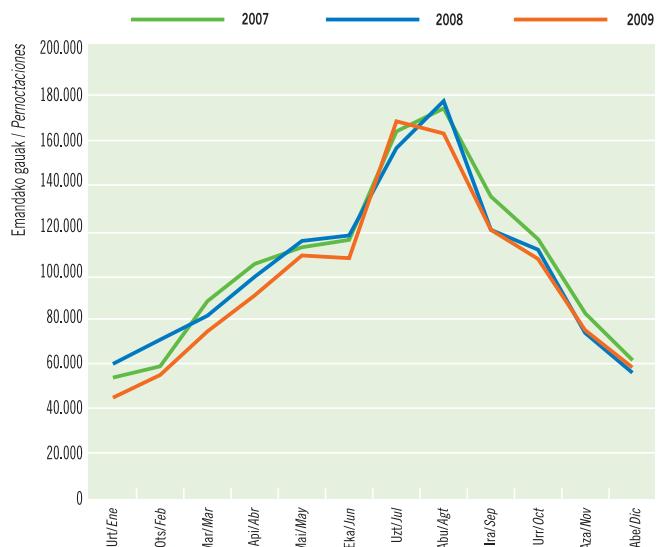
Pernoctaciones procedentes del Estado. 2007-08-09



Iturria / Fuente: EUSTAT. Establezimendu Turistikoko Hartzailen Inkesta / Encuesta de Establecimientos Turísticos Receptores.

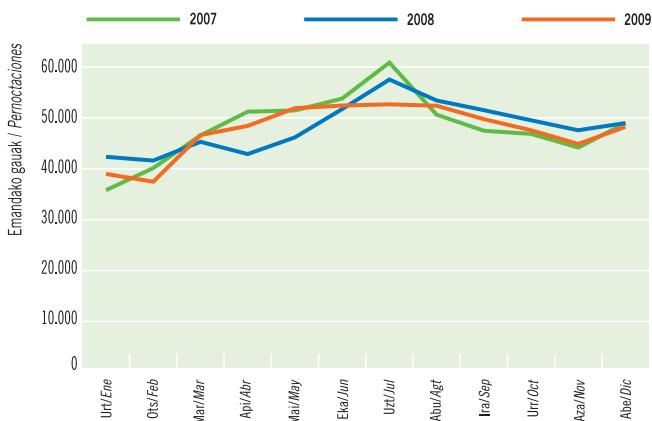
Atzerriko bisitarien gaualdiak. 2007-08-09

Pernoctaciones procedentes del extranjero. 2007-08-09



Iturria / Fuente: EUSTAT. Establezimendu Turistikoko Hartzailen Inkesta / Encuesta de Establecimientos Turísticos Receptores.

**Euskaditik bertaratutakoek emandako gauak. 2007-08-09**  
**Pernoctaciones procedentes del País Vasco. 2007-08-09**



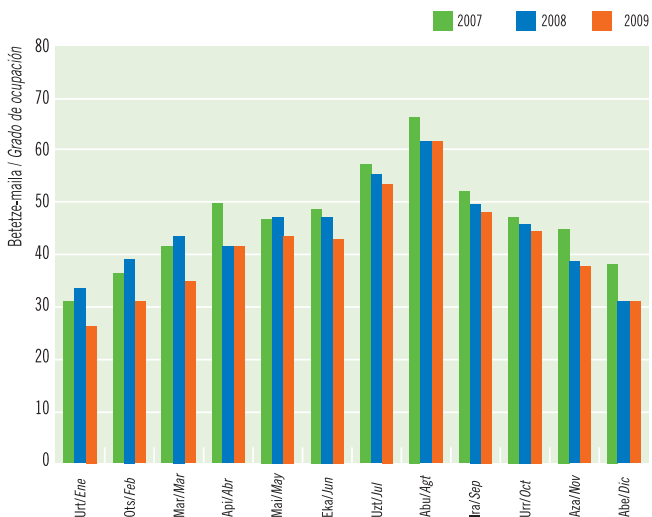
Iturria / Fuente: EUSTAT. Establezimendu Turistikoko Hartzailleen Inkesta / Encuesta de Establecimientos Turísticos Receptores.

Hiru hileko betetze-mailari dagokionez, plazen % 37,8 bete da; hilabeteka, urriko % 44 eta abenduak % 31,2 arteko tasak lortu dira. Urteko batez besteko orokorra, horrenbestez, % 41,7koa da (-% 5,7).

Ocupación trimestral del 37,8% de las plazas; por meses ha oscilado entre un máximo de 44% en Octubre al 31,2% en Diciembre. El promedio general del año queda establecido en el 41,7% (-5,7%).

**Betetze-maila. 2007-08-09. Euskadi**

**Grado de ocupación. 2007-08-09. Euskadi**



Iturria / Fuente: EUSTAT. Establezimendu Turistikoko Hartzailleen Inkesta / Encuesta de Establecimientos Turísticos Receptores.

Gure bezero nagusien artean, gorakada nabarmena ezagutu da turista madrildarren artean eta 08-IV aldiaren baino ia 44.000 gaualdi gehiago eman dituzte gurean (+% 49); halaber, gora egin du valentziarren kopuruak (+% 17) eta katalanenak (+% 9); ez, ordea, gaztela eta leondarren kopuruak (-% 2,7).

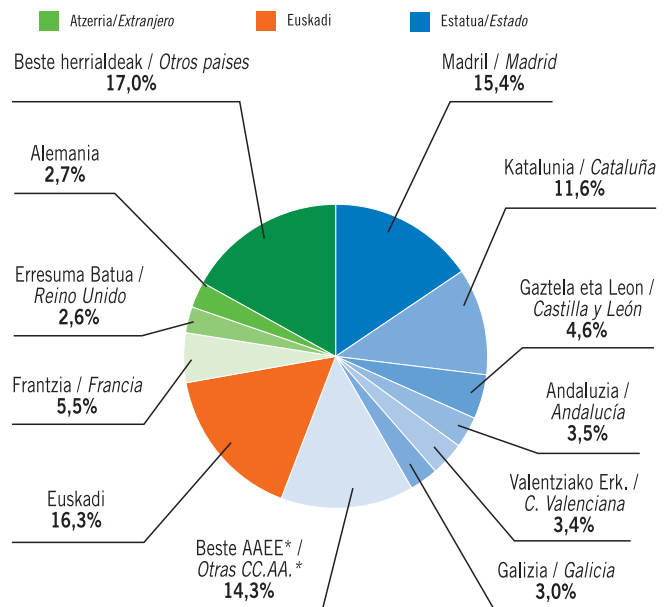
Atzerritarrei dagokienez, 09-IV aldiaren turista frantses eta ingeles gehiago etorri da gura (+% 10 eta +% 20, hurrenez hurren), baina gutxiago izan dira turista iparramerikarrak (-% 9,2).

Entre nuestros clientes principales, destaca el fuerte aumento en IV-09 de los madrileños, que protagonizan casi 44.000 pernociaciones más que en IV-08 (+49%); igualmente crecen valencianos (+17%) y catalanes (+9%) pero no así los castellano-leoneses (-2,7%).

Entre los extranjeros ha aumentado en IV-09 la afluencia de franceses (+10%) y británicos (+20%) pero no la de los norteamericanos (-9,2%).

**Gaualdiak jatorriaren arabera. 2009ko laugarren hiru hilekoa**

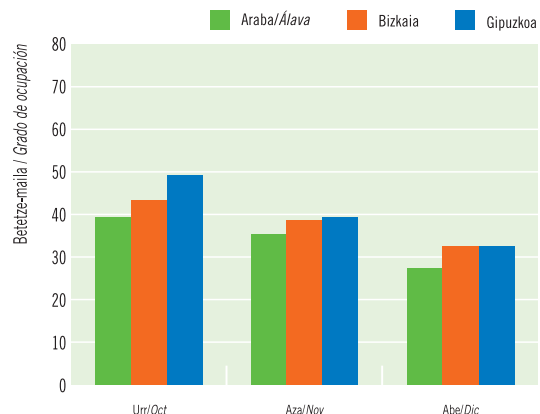
**Pernoctaciones según procedencia. Cuarto trimestre 2009**



\* Elkarte Autonomo edo herrialde bat isolatuta ez da %3ra heltzen / Ninguna CC.AA. o país alcanza aisladamente el 3%.  
 Iturria / Fuente: EUSTAT. Establezimendu Turistikoko Hartzailleen Inkesta / Encuesta de Establecimientos Turísticos Receptores.

**Betetze-maila. 2009ko laugarren hiru hilekoa. Lurralde Historikoak**

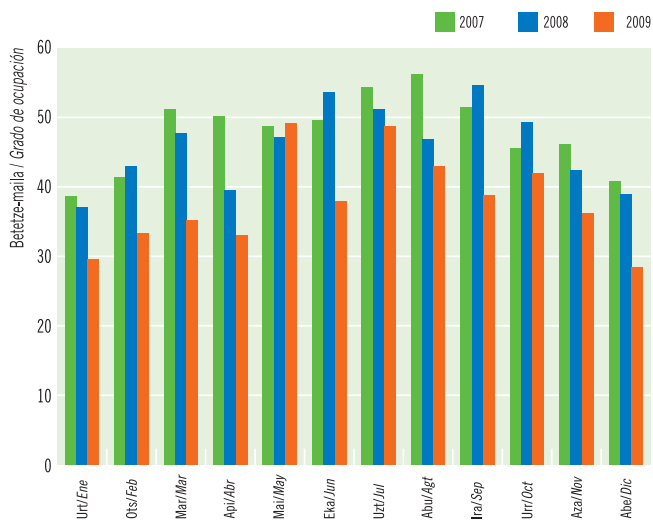
**Grado de ocupación. Cuarto trimestre 2009. Territorios Históricos**



Iturria / Fuente: EUSTAT. Establezimendu Turistikoko Hartzailleen Inkesta / Encuesta de Establecimientos Turísticos Receptores.

**Betetze-maila. 2007-08-09. Vitoria-Gasteiz**

**Grado de ocupación. 2007-08-09. Vitoria-Gasteiz**



*Hiriburuen arabera, betetze-mailarik altuena Donostiak ezagutu du urrian % 55,5). Hala ere, bilakaerari erreparatzen bazaio, Bilbok abenduan lortutako emaitzei esker (% 38,3) guztietan hilabeterik positiboena izatea lortu du (+% 15,8).*

*Por capitales, la ocupación más alta del periodo se da en Octubre en la capital guipuzcoana (55,5%) aunque, en términos de evolución, Diciembre en Bilbao (38,3%) es el mes más expansivo (+15,8%).*

*Gipuzkoak lortu du betetze-mailarik altuena (% 45,7), 09-IV aldian egin zuen moduan (% 39,8). Bera da, halaber, lurralderik egonkorrena, 2008ko datuekin alderatuz. Bien bitartean, Araban negatiboa izan da bilakaera (urteko -% 12) –eskaintza zabalagoa egin da Gasteizen.*

*La ocupación más alta corresponde a Gipuzkoa, tanto anual (45,7%) como en IV-09 (39,8%). Es también el territorio más estable respecto a 2008 mientras en Álava –con una oferta muy expansiva en Vitoria– la ocupación cae (-12% anual).*

**A** benduan eskaintako hotel-plazzen kopurua iaz egindako eskaintzarekin alderatuz, (24.195 abenduan eta 23.448 iaz), aurreko hiru-hilekoan jarduerak eten txiki bat eduki ondoren, oraingoa +% 3,2 plaza gehiago eskaini da, eta horietatik asko Araban (+% 11).

Plaza kopuruak ezagutu duen hazkundeak gaualdi kopuruaren beherakada ekarri du (-% 37,76) eta, ondorioz, -% 1,7ko atzerakada ezagutu da 08-IV aldiko datuekiko. Urte osoa kontuan hartuta, % 41,7koa da betetze-maila, 2008koa baino -% 6 baxuagoa.

Estatuarekin alderatuz, EAEko hiru hileko betetze-maila -% 13 baxuagoa da eta -% 21 baxuagoa da, berriz, urteko betetze-maila.

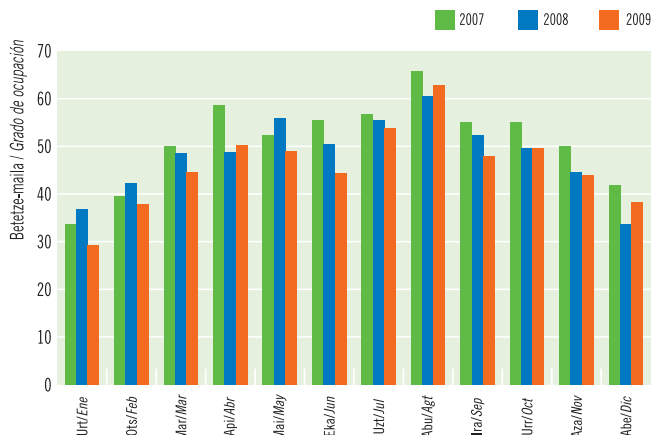
**C** omparando las plazas hoteleras disponibles en Diciembre con las existentes hace un año (24.195 frente a 23.448), se aprecia que, tras el pequeño parón del trimestre pasado, la oferta aumenta un +3,2%, con clara concentración en Álava (+11%).

Este aumento de las plazas anula el experimentado por las pernoctaciones y la ocupación trimestral (-37,76%) supone un retroceso del -1,7% respecto a IV-08. Referido al conjunto del año, el grado de ocupación resultante es del 41,7% y empeora en casi un -6% el de 2008.

Comparando con el Estado, la ocupación trimestral en el País Vasco es un -13% inferior y la anual un -21%.

**Betetze-maila. 2007-08-09. Bilbao**

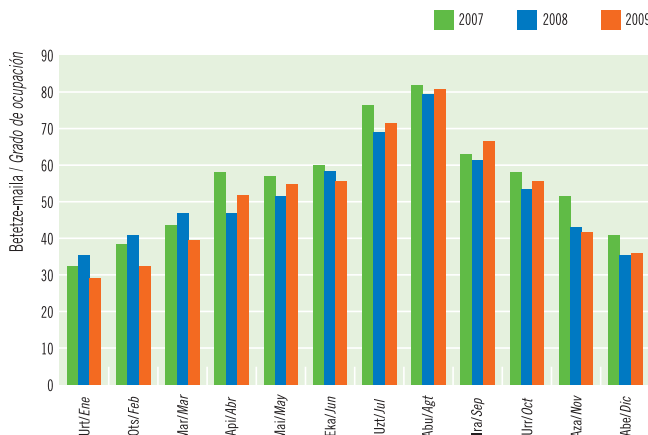
**Grado de ocupación. 2007-08-09. Bilbao**



Iturria / Fuente: EUSTAT, Establezimendu Turistikoko Hartzaileren Inkesta / Encuesta de Establecimientos Turísticos Receptores.

**Betetze-maila. 2007-08-09. Donostia-San Sebastián**

**Grado de ocupación. 2007-08-09. Donostia-San Sebastián**

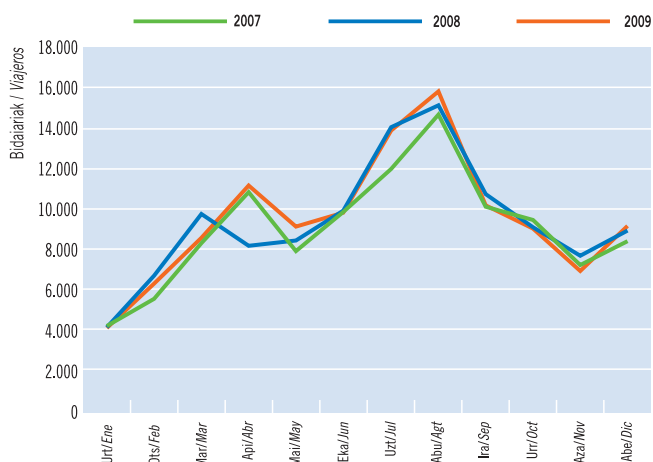


Iturria / Fuente: EUSTAT, Establezimendu Turistikoko Hartzaileren Inkesta / Encuesta de Establecimientos Turísticos Receptores.

LANDA TURISMOA | TURISMO RURAL

Bidaiarien sarrerak. 2007-08-09. Euskadi

Entrada de viajeros. 2007-08-09. Euskadi



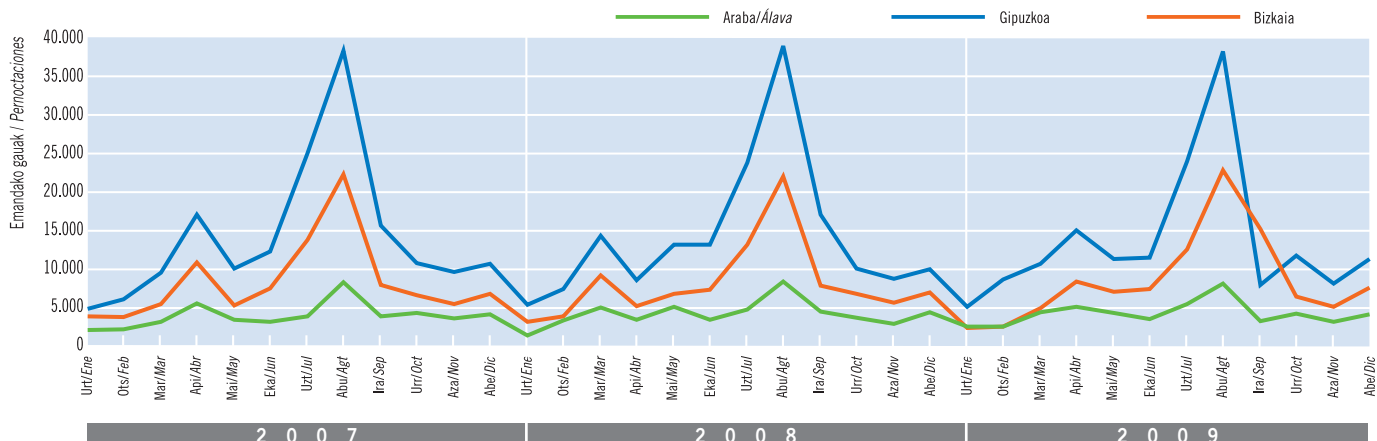
Iturria / Fuente: EUSTAT. Establezimendu Turistikoko Hartzaileren Inkesta / Encuesta de Establecimientos Turísticos Receptores.

Landa-turismoak hobera egin du orokorrean 09-IV aldian (+% 24), batez ere Gipuzkoan (+% 30,5). Araba da euskal bezeroen kopurua hobetzea lortu duen bakarra (+% 9).

Aumento generalizado del turismo estatal en IV-09 (+24%) con un impacto, todavía mayor, en Gipuzkoa (+30,5%). Álava es el único territorio donde en IV-09 también crece el cliente vasco (+9%).

Gaualdiak. 2007-08-09. Lurralde Historikoa

Pernoctaciones 2007-08-09. Territorios Históricos



Iturria / Fuente: EUSTAT. Establezimendu Turistikoko Hartzaileren Inkesta / Encuesta de Establecimientos Turísticos Receptores.

Landa-turismoko establezimenduetan hiruhileko honetan erregistratutako gaualdi kopuruak +% 4ko gorakada ezagutu badu ere, urteko kopuruei erreparatzen bazaie, jarduera moteldu egin da, -% 0,6; Bizkaian erregistratu da beherakada (-% 2,8).

Aunque las pernoctaciones trimestrales en los establecimientos de turismo rural crecen un +4%, en términos anuales, la actividad ha descendido un -0,6% y se concentra sólo en Bizkaia (-2,8%).

2009ko abenduan 370 establezimenduk osatzen zuten landa-turismoaren sarea eta guztira 3.650 plaza eskaini ziren (+% 0,4). Arabako eskaintzak ezagutu du gorarik nabarmenena (+% 7,7); Gipuzkoan, aitzitik, atzera egin da (-% 2,2).

Urteko jarduerari dagokionez, 113.624 sarrera eta 324.078 gaualdi erregistratu dira; hortaz, 2008an baino 1.300 sarrera gehiago izan dira (+% 1,1), baino 2.000 gaualdi gutxiago erregistratu dira (-% 0,94).

Hiruhilekoan lortutako datuei erreparatuz, gaualdi kopuruak bilakaera positiboa ezagutu du (+% 4,3), urrian (+% 8,5) eta abenduan (+% 7,6) lortutako emaitza onei esker. Aipatutako bi hilabeteetan zubiak egon dira eta bietan gora egin du gurera etorritako Estatuko turisten kopuruak, +% 32 eta +% 21, hurrenez hurren.

Izan ere, 09-IV aldian eta urte osoan Estatuko turismoak baka-rik egin du hobera (+% 24,4 hiruhilekoan eta +% 6,4 urtean); gutxiago izan dira gurera etorritako euskal bezeroak eta bezero atzeritarrak eta urte osoan -% 3,5eko eta -% 19ko beherakada ezagutu dute, hurrenez hurren.

En diciembre'09 la red de turismo rural la conformaban 370 establecimientos con un total de 3.650 plazas (+0,4%). Álava es el territorio donde más ha aumentado la oferta (+7,7%) mientras en Gipuzkoa descien- de un -2,2%.

La actividad anual se concreta en 113.624 entradas y 324.078 pernoctaciones que, respecto a 2008, supone registrar casi 1.300 entradas más (+1,1%) pero 2.000 pernoctaciones menos (-0,94%).

En el caso del trimestre, la evolución de las pernoctaciones ha sido positiva (+4,3%) gracias al buen comportamiento de Octubre (+8,8%) y Diciembre (+7,6%) que, con sendos puentes festivos, han visto aumentar la afluencia del turismo estatal un +32% y un +21%, respectivamente.

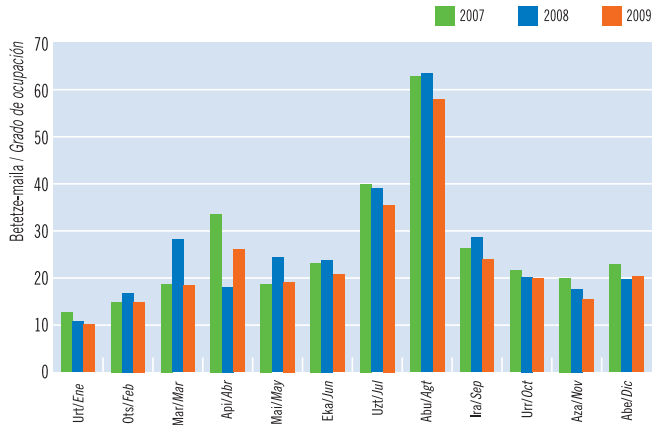
Y es que el turismo estatal es el único que aumenta su afluencia en IV-09 (+24%) y en el año (+6,4%) mientras el cliente vasco y el extranjero prosiguen su caída y acumulan en el año un descenso del -3,5% y -19%.

Hiruhileko honetan gora egin dute gureru etorritako turista madrildarren kopuruak (+% 52) eta katalanen (+% 26) eta valentziarren kopuruak (+% 242,7). Gora egin du, halaber, hiru hileko betetze-mailak (+% 1,7), eta % 37,8ra iritsi da. Urteko datuei erreparatuz, plazzen % 41,7koa da batez besteko betetze-maila (+% 5,7).

Crece la afluencia trimestral de madrileños (+52%), catalanes (+26%) y valencianos (+242,7%) como crece también la ocupación trimestral (+1,7%) que se sitúa en el 37,8%. Referido al año, la ocupación media alcanza el 41,7% de las plazas (+5,7%).

**Betetze maila. 2007-08-09. Euskadi**

**Grado de ocupación. 2007-08-09. Euskadi**

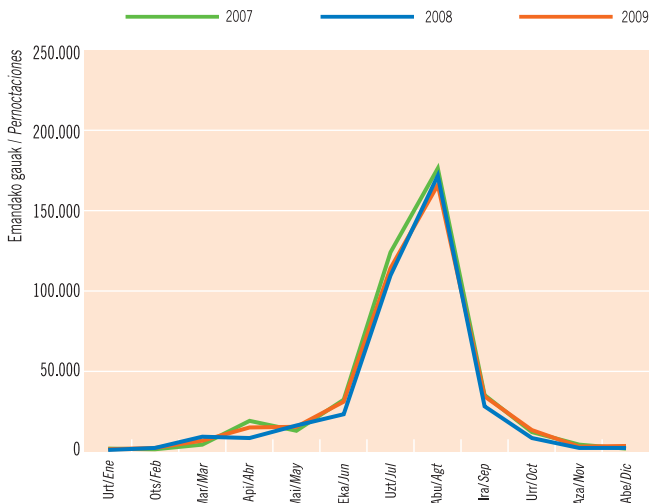


Iturria / Fuente: EUSTAT, Establezimendu Turistikoa Hartzaileren Inkesta / Encuesta de Establecimientos Turísticos Receptores.

**KANPINAK | CAMPINGS**

**Bidaiarien gaualdiak. 2007-08-09. Euskadi**

**Pernoctaciones de viajeros. 2007-08-09. Euskadi**



Iturria / Fuente: INE, Encuesta de ocupación en acampamentos turísticos.

Euskal kanpinetan 5.546 plaza eskaini dira (-% 2,5) eta 09-IV aldirian 08-IVko beherakada gainditu da, batez ere urrian eta abenduan, eta joandako urteetan lortutako kopuruak hobetu dira. Guztira hiruhilekoan 21.532 gaualdi eman dira gurean (+% 43,8), eta, horri esker, urtean +% 5,9ko hobekuntza lortu da.

Con 5.546 plazas (-2,5%) los campings vascos superan en IV-09 el bache de IV-08 y recuperan, sobre todo en Octubre y Diciembre, las cifras de años precedentes. En total han recibido 21.532 pernoctaciones trimestrales (+43,8%) que contribuyen a una mejora anual del +5,9%.

Urteko hobekuntza Estatuko turismoak ezagutu duen gorakadari zor zaio (+% 16,7).

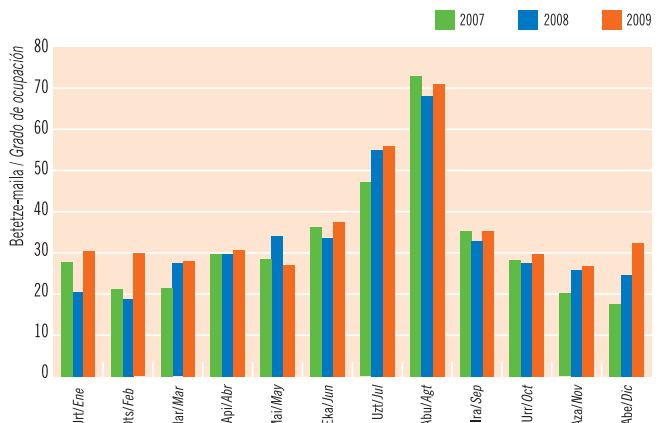
Betetzeari dagokionez, urte amaierako batez bestekoa % 38,5koa da (+% 5,9); 09-IV aldirian, berriz, plazzen % 29koa da batez besteko betetze-maila (+% 13,2).

Esta mejora anual se debe a la mayor afluencia del turismo estatal (+16,7%).

En términos de ocupación, el año se cierra con un promedio del 38,5% (+5,9%) mientras en IV-09 se ha situado en el 29% de las plazas (+13,2%).

**Partzela bakoitzeko betetze-maila. 2007-08-09. Euskadi**

**Grado de ocupación por parcela. 2007-08-09. Euskadi**



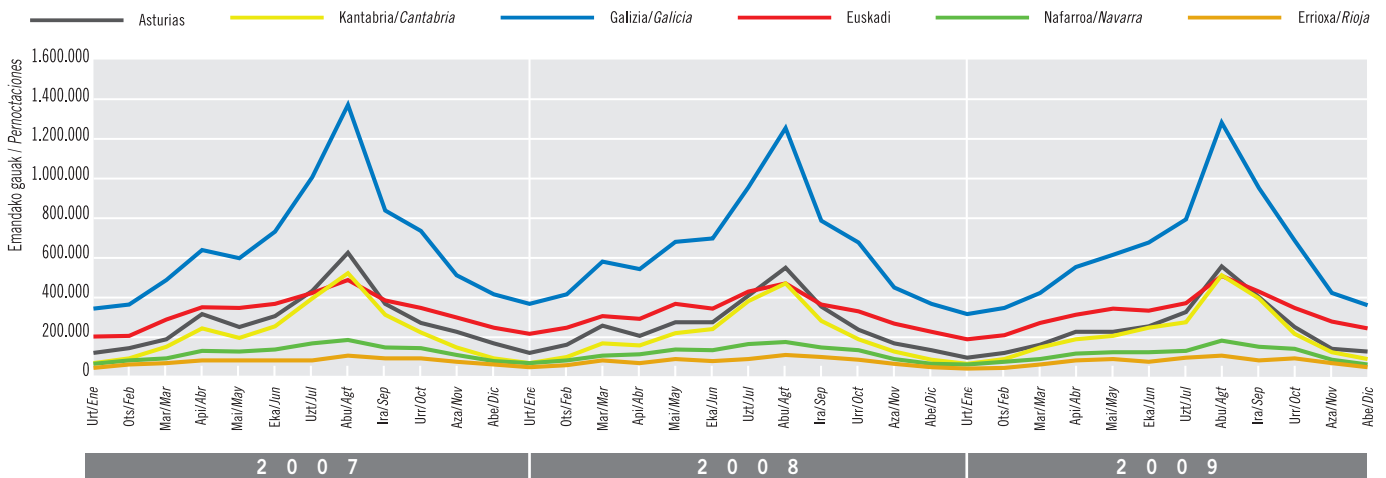
Iturria / Fuente: INE, Encuesta de ocupación en acampamentos turísticos.



ESTATUKO DATUAK | DATOS DEL ESTADO

Hotel-estabuzimenduak: inguru hurbileko autonomia-erkidegoetako bidaiarien gaualdiak. 2007-08-09

Establecimientos hoteleros: pernoctaciones de las CC.AA. del entorno próximo. 2007-08-09



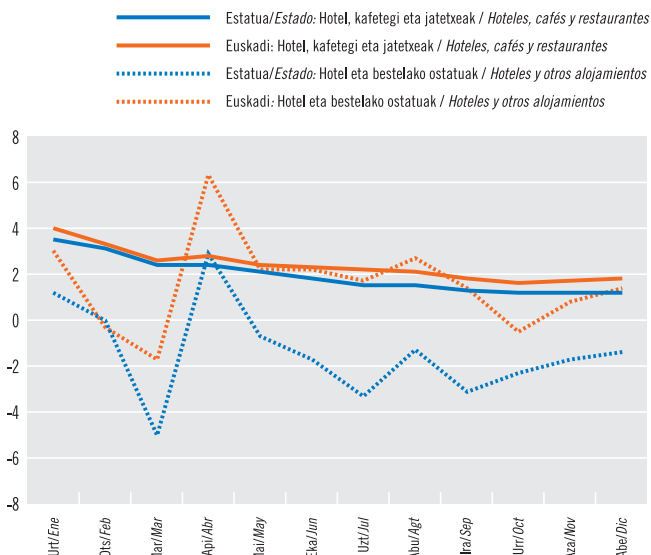
Iturria / Fuente: INE, Encuesta de Ocupación Hotelera, 2006-2007-2008.

*Udako hazkundeari heldu eta 09-IV aldian Kantauri Itsasoko Ertzak + % 0,9ko hazkundera ezagutu du eta urte amaieran behera egin bada ere, Estatuan baino arinagoa izan da beheraka (-% 3,3, -% 6,2ren parean).*

*Dando continuidad al verano, IV-09 crece un +0,9% en la Cornisa Cantábrica que cierra el año con una caída más contenida que la del Estado (-3,3% frente a -6,2%).*

**KPI: Hotel, kafetegi eta jatetxeen taldea. Hotel eta bestelako ostatuaren azpitaldea. Urteko tasa. Euskadi eta Estatu. 2009**

**IPC: Grupo hoteles, cafés y restaurantes. Subgrupo hoteles y otros alojamientos. Tasa de variación anual. Euskadi y Estado. 2009**



Iturria / Fuente: INE, Índice de Precios de Consumo. Base 2001

**K**antauri Itsasoko Ertzean kokatutako autonomia-erkidegoei dagokienez, 09-IV aldian 3,3 milioi gaualdi erregistratu ziren guztira, hau da, 08-IV aldian baino 30.700 gaualdi gehiago (+% 0,9). Hilabeteka, urriak ezagutu du bilakaerarik positiboa (+% 5).

Urteko kopuruei erreparatu, 16,7 milioi gaualdi erregistratu dira gurean (-% 3,3); horrela, Estatuan dagokion kuotari dagokionez, EAEk % 6,6ko tasa lortu du.

Kantabriak ezagutu du urteko bilakaerarik positiboa (+% 2,4) eta Asturiasek ezagutu du, aitzitik, negatiboa (-% 8,2).

**L**as CC.AA. de la Cornisa Cantábrica registraron en IV-09 un total de 3,3 millones de pernoctaciones, lo que supone un pequeño incremento de 30.700 pernoctaciones respecto a IV-08 (+0,9%). Por meses, Octubre es el que mejor se comporta (+5%).

En términos anuales las 16,7 millones de pernoctaciones recibidas (-3,3%) le otorgan una cuota como destino en el conjunto del Estado del 6,6%.

La mejor evolución anual ha correspondido a Cantabria (+2,4%) y la peor a Asturias (-8,2%).

*KPIaren aldakuntza-indizeak moteldu egin dira eta urriko % 1,6 eta abendu % 1,8 arteko tasak erregistratu dira. Moteltzea are nabarmenagoa izan da hotelen berariazko indizeari erreparatzen bazaio: urrian negatiboa izan da (-% 0,5).*

*Se ralentizan los índices de variación del IPC cuyos valores oscilan entre 1,6% (Octubre) y 1,8% (Diciembre). Esta tendencia es aún más acusada en el específico de hoteles que en Octubre presenta signo negativo (-0,5%).*

# Jarduera turistikoaren emaitza nagusiak

# Principales resultados de la actividad turística

Ostatu Turistikoen Eskaintza: 2009ko abendua

Oferta de Alojamientos Turísticos: diciembre 2009

	Hotel-estabiezimenduak / Establecimientos hoteleros			Nekazalturismoa / Turismo Rural			Kanpinak / Campings	
	Estabiezimenduak / Establecimientos	Tokiak / Plazas	Gelak / Habitaciones	Estabiezimenduak / Establecimientos	Tokiak / Plazas	Gelak / Habitaciones	Estabiezimenduak / Establecimientos	Tokiak / Plazas
<b>Euskadi:</b>	<b>437</b>	<b>24.195</b>	<b>12.856</b>	<b>370</b>	<b>3.650</b>	<b>1.828</b>	<b>10</b>	<b>5.546</b>
Δ %*	2,8	3,2	2,9	3,9	0,4	2,4	11,1	-2,5
<b>Araba-Álava:</b>	<b>69</b>	<b>3.910</b>	<b>2.105</b>	<b>81</b>	<b>745</b>	<b>377</b>	-	-
Δ %*	3,0	11,3	10,9	5,2	7,7	9,9	-	-
<b>Bizkaia</b>	<b>182</b>	<b>11.487</b>	<b>6.102</b>	<b>124</b>	<b>1.197</b>	<b>605</b>	-	-
Δ %	1,7	1,6	1,1	6,9	0,1	0,8	-	-
<b>Gipuzkoa</b>	<b>186</b>	<b>8.798</b>	<b>4.649</b>	<b>165</b>	<b>1.708</b>	<b>846</b>	-	-
Δ %*	3,9	1,9	2,0	1,2	-2,2	0,4	-	-

\* Gehikuntza, aurreko urteko aldi beraren aldean / Incremento respecto al mismo período año anterior.  
Iturria / Fuente: EUSTAT, Estabiezimendu Turistiko Hartzaileren Inkesta / Encuesta de Establecimientos Turísticos Receptores.  
INE, Encuesta de Ocupación en Alojamientos Turísticos (acampamentos turísticos)

## Hotel-estabiezimenduak

### Establecimientos hoteleros

Esparrua / Ámbito	Sarrerak / Entrada de Viajeros	Gaualdiak / Pernoctaciones							Betetze-maila % / Grado Ocupación %	Batez besteko egonaldia / Estancia Media (egunak/días)	Hotele-tako prezioen indizea / Índice de Precios Hoteleros (1)	
		Guztira / Total	Jatorria / Residentes			Zonak / Zonas						
			Euskadi	Beste AAE* / Otras CC.AA.	Atzerria / Extranjero	Hiriburua / Capital	Itsasertza / Litoral	Barrualdea / Interior				
<b>EUSKADI</b>	Urri/Octubre	184.403	346.564	47.476	191.416	107.672	212.764	41.115	92.685	44,07	1,88	95,5
	Azaroa/Noviembre	.757	281.894	44.870	161.874	75.150	171.783	27.299	82.812	37,72	1,82	93,2
	Abendua/Diciembre	132.394	233.910	47.987	128.376	57.547	149.922	20.252	63.736	31,19	1,77	95,8
	<b>IV-09</b>	<b>471.554</b>	<b>862.368</b>	<b>140.333</b>	<b>481.666</b>	<b>240.369</b>	<b>534.469</b>	<b>88.666</b>	<b>239.233</b>	<b>37,76</b>	<b>1,83</b>	-
	<b>Guztira/Total-09</b>	<b>1.991.790</b>	<b>3.743.209</b>	<b>572.626</b>	<b>1.995.124</b>	<b>1.175.459</b>	<b>2.296.241</b>	<b>441.613</b>	<b>1.005.355</b>	<b>41,66</b>	<b>1,88</b>	-
	Δ % IV-09*	4,13	3,09	-3,11	7,41	-1,20	3,85	-2,55	3,61	-1,66	-1,01	-
Δ % Guztira/Total *	-1,42	-1,22	-0,71	1,32	-5,49	1,29	-2,58	-5,98	-5,66	0,20	-	
<b>ARABA/ÁLAVA</b>	Urri/Octubre	29.064	47.235	6.949	30.316	9.970	32.519	-	14.716	38,74	1,63	-
	Azaroa/Noviembre	23.574	40.578	7.417	23.859	9.302	26.950	-	13.628	34,84	1,72	-
	Abendua/Diciembre	20.494	32.031	7.827	18.342	5.862	23.350	-	8.681	26,43	1,56	-
	<b>IV-09</b>	<b>73.132</b>	<b>119.844</b>	<b>22.193</b>	<b>72.517</b>	<b>25.134</b>	<b>82.819</b>	-	<b>37.025</b>	<b>33,33</b>	<b>1,64</b>	-
	<b>Guztira/Total-09</b>	<b>285.049</b>	<b>499.597</b>	<b>87.211</b>	<b>295.252</b>	<b>117.134</b>	<b>350.244</b>	-	<b>149.353</b>	<b>35,54</b>	<b>1,75</b>	-
	Δ % IV-09*	13,43	1,62	9,27	6,94	-15,71	-5,85	-	23,51	-9,17	-10,41	-
Δ % Guztira/Total *	-2,27	-1,36	-0,75	1,09	-7,43	-5,18	-	8,96	-12,05	0,78	-	
<b>BIZKAIA</b>	Urri/Octubre	87.129	157.019	23.172	83.859	49.988	102.695	12.917	41.407	42,46	1,80	-
	Azaroa/Noviembre	75.625	132.996	21.258	74.098	37.640	88.121	7.379	37.496	38,05	1,76	-
	Abendua/Diciembre	64.674	114.526	25.289	58.928	30.309	78.510	8.154	27.862	32,16	1,77	-
	<b>IV-09</b>	<b>227.428</b>	<b>404.541</b>	<b>69.719</b>	<b>216.885</b>	<b>117.937</b>	<b>269.326</b>	<b>28.450</b>	<b>106.765</b>	<b>37,62</b>	<b>1,78</b>	-
	<b>Guztira/Total-09</b>	<b>947.369</b>	<b>1.713.706</b>	<b>281.053</b>	<b>858.294</b>	<b>574.359</b>	<b>1.125.047</b>	<b>148.706</b>	<b>439.953</b>	<b>40,48</b>	<b>1,81</b>	-
	Δ % IV-09*	4,00	2,41	-6,09	7,51	-0,94	4,44	-2,52	-1,10	-1,25	-1,53	-
Δ % Guztira/Total *	-1,63	-2,69	4,72	-1,09	-8,09	0,84	-0,34	-11,33	-7,35	-1,02	-	
<b>GIPUZKOA</b>	Urri/Octubre	68.210	142.310	17.355	77.241	47.714	77.550	28.198	36.562	48,28	2,09	-
	Azaroa/Noviembre	55.558	108.320	16.195	63.917	28.208	56.712	19.920	31.688	38,51	1,95	-
	Abendua/Diciembre	47.226	87.353	14.871	51.106	21.376	48.062	12.098	27.193	32,03	1,85	-
	<b>IV-09</b>	<b>170.994</b>	<b>337.983</b>	<b>48.421</b>	<b>192.264</b>	<b>97.298</b>	<b>182.324</b>	<b>60.216</b>	<b>95.443</b>	<b>39,82</b>	<b>1,98</b>	-
	<b>Guztira/Total-09</b>	<b>759.372</b>	<b>1.529.906</b>	<b>204.362</b>	<b>841.578</b>	<b>483.966</b>	<b>820.950</b>	<b>292.907</b>	<b>416.049</b>	<b>45,73</b>	<b>2,01</b>	-
	Δ % IV-09*	0,78	4,45	-3,70	7,48	3,05	8,00	-2,56	2,66	0,94	3,64	-
Δ % Guztira/Total *	-0,83	0,52	-7,31	4,00	-1,70	5,00	-3,68	-4,60	-0,91	1,12	-	
<b>ESTADU(1) / ESTADO</b>	<b>IV-09</b>	<b>16.240.796</b>	<b>47.340.247</b>	-	<b>21.356.885</b>	<b>25.983.362</b>	-	-	-	<b>42,62</b>	<b>2,91</b>	<b>94,8***</b>
	<b>Guztira/Total-09</b>	<b>77.640.073</b>	<b>251.904.459</b>	-	<b>109.839.818</b>	<b>142.064.641</b>	-	-	-	<b>50,58</b>	<b>3,24</b>	-
	Δ % IV-09*	0,02	-1,16	-	2,32	-3,85	-	-	-	-2,29	-1,18	-
	Δ % Guztira/Total *	-6,40	-6,15	-	-2,81	-8,58	-	-	-	-7,85	0,13	-
<b>Kuota/Cuota Euskadi %</b>	<b>2,57</b>	<b>1,49</b>	-	<b>1,82</b>	<b>0,83</b>	-	-	-	-	-	-	

\*Gehikuntza, aurreko urteko aldi beraren aldean. / Incremento respecto al mismo período año anterior.  
\*\*\*Beste AAE\* Egoiliarren artean barne hartuak. / Incluidos en Residentes Otras CC.AA.  
\*\*\*Hiruhilekoaren azken hilabeteari dagozkio. / Correspondientes al último mes del trimestre.  
Iturria / Fuente: EUSTAT, Estabiezimendu Turistiko Hartzaileren Inkesta. / Encuesta de Establecimientos Turísticos Receptores  
(1) INE, Encuesta de Ocupación Hotelera e Índice de Precios Hoteleros.

Landa Turismoko establezimenduak eta kanpinak

Establecimientos de turismo rural y campings

Esparrua Ámbito	NekazalTurismoak / Establecimientos de Turismo Rural								Kanpinak / Campings <sup>(1)</sup>				
	Sarrerak Entrada de Viajeros	Gaualdiak / Pernoctaciones					Betetze maila % Grado Ocupación %	Batez besteko egonaldia Estancia Media	Sarrerak Entradas	Gaualdiak / Pernoctaciones			Betetze maila % Grado Ocupación %
		Guztira Total	Jatorria / Residentes			Estatua Estado				Atzerria Extranjero			
			Euskadi	Beste AAEE Otras CC.AA.	Atzerria Extranjero								
EUSKADI	Urria/Octubre	8.999	23.066	7.876	12.700	2.490	20,22	2,56	6.267	13.887	7.034	6.853	29,38
	Azaroa/Noviembre	6.935	20.037	5.467	9.238	2.332	15,26	2,46	1.702	3.496	2.325	1.171	26,40
	Abendua/Diciembre	9.142	23.669	11.079	10.982	1.608	20,92	2,59	1.699	4.149	3.063	1.086	31,85
	<b>IV-09</b>	<b>25.076</b>	<b>63.772</b>	<b>24.422</b>	<b>32.920</b>	<b>6.430</b>	<b>18,82</b>	<b>2,54</b>	<b>9.668</b>	<b>21.532</b>	<b>12.422</b>	<b>9.110</b>	<b>29,26</b>
	<b>Guztira/Total-09</b>	<b>113.624</b>	<b>324.078</b>	<b>85.803</b>	<b>192.935</b>	<b>45.340</b>	<b>30,64</b>	<b>3,25</b>	<b>153.963</b>	<b>411.596</b>	<b>238.442</b>	<b>173.154</b>	<b>38,51</b>
	Δ % IV-09*	-2,1	4,3	-4,5	24,2	-29,0	-0,8	6,5	50,90	42,84	57,94	26,37	13,24
Δ % Guztira/Total 09*	1,14	-0,64	-3,49	6,41	-18,94	17,58	12,07	8,42	5,90	16,65	-6,02	5,92	
ARABA/ÁLAVA	Urria/Octubre	1.950	4.465	2.631	1.555	279	19,78	2,29	-	-	-	-	-
	Azaroa/Noviembre	1.616	3.370	1.434	1.719	217	14,96	2,09	-	-	-	-	-
	Abendua/Diciembre	1.626	4.375	2.465	1.827	-	18,94	2,69	-	-	-	-	-
	<b>IV-09</b>	<b>5.192</b>	<b>12.210</b>	<b>6.530</b>	<b>5.101</b>	<b>579</b>	<b>17,91</b>	<b>2,35</b>	<b>-</b>	<b>-</b>	<b>-</b>	<b>-</b>	<b>-</b>
	<b>Guztira/Total-09</b>	<b>21.079</b>	<b>53.245</b>	<b>22.880</b>	<b>25.289</b>	<b>5.076</b>	<b>22,09</b>	<b>2,80</b>	<b>-</b>	<b>-</b>	<b>-</b>	<b>-</b>	<b>-</b>
	Δ % IV-09*	5,5	5,2	9,2	15,9	-52,5	-5,7	-0,2	-	-	-	-	-
Δ % Guztira/Total *	2,99	1,04	0,33	5,75	-15,07	1,23	11,24	-	-	-	-	-	
BIZKAIA	Urria/Octubre	2.684	6.653	2.380	3.386	887	17,27	2,48	-	-	-	-	-
	Azaroa/Noviembre	1.960	5.326	1.804	2.196	1.326	14,49	2,72	-	-	-	-	-
	Abendua/Diciembre	3.266	7.749	4.224	2.992	533	20,88	2,37	-	-	-	-	-
	<b>IV-09</b>	<b>7.910</b>	<b>19.728</b>	<b>8.408</b>	<b>8.574</b>	<b>2.746</b>	<b>17,55</b>	<b>2,49</b>	<b>-</b>	<b>-</b>	<b>-</b>	<b>-</b>	<b>-</b>
	<b>Guztira/Total-09</b>	<b>35.288</b>	<b>97.627</b>	<b>28.050</b>	<b>50.943</b>	<b>18.634</b>	<b>28,25</b>	<b>3,11</b>	<b>-</b>	<b>-</b>	<b>-</b>	<b>-</b>	<b>-</b>
	Δ % IV-09*	-7,85	-1,87	-12,90	16,59	-11,30	-6,04	6,50	-	-	-	-	-
Δ % Guztira/Total *	-3,24	-2,79	-6,38	-0,89	-2,25	18,17	12,52	-	-	-	-	-	
GIPIZKOA	Urria/Octubre	4.365	948	2.865	7.759	1.324	22,57	2,74	-	-	-	-	-
	Azaroa/Noviembre	3.359	8.341	2.229	5.323	789	15,92	2,48	-	-	-	-	-
	Abendua/Diciembre	4.250	11.545	4.390	6.163	992	21,80	2,72	-	-	-	-	-
	<b>IV-09</b>	<b>11.974</b>	<b>31.834</b>	<b>9.484</b>	<b>19.245</b>	<b>3.105</b>	<b>20,11</b>	<b>2,66</b>	<b>-</b>	<b>-</b>	<b>-</b>	<b>-</b>	<b>-</b>
	<b>Guztira/Total-09</b>	<b>56.957</b>	<b>173.206</b>	<b>34.873</b>	<b>116.703</b>	<b>21.630</b>	<b>35,94</b>	<b>3,48</b>	<b>-</b>	<b>-</b>	<b>-</b>	<b>-</b>	<b>-</b>
	Δ % IV-09*	-1,07	8,13	-4,64	30,46	-34,54	4,95	9,31	-	-	-	-	-
Δ % Guztira/Total *	2,80	0,10	-3,51	10,10	-29,99	22,74	11,32	-	-	-	-	-	
ESTATUA <sup>(1)</sup> ESTADO	IV-09	665.813	1.644.971	-	1.465.656	179.315	14,11	2,47	500.488	2.772.450	1.066.519	1.705.930	32,72
	<b>Guztira/Total-09</b>	<b>2.708.584</b>	<b>7.901.745</b>	<b>-</b>	<b>6.637.824</b>	<b>1.263.921</b>	<b>22,30</b>	<b>3,83</b>	<b>6.230.311</b>	<b>30.663.647</b>	<b>16.724.590</b>	<b>13.939.058</b>	<b>36,56</b>
	Δ % IV-09*	4,26	7,31	-	10,00	-10,55	-1,35	2,92	9,46	6,15	21,86	-1,77	-5,03
	Δ % Guztira/Total *	3,11	0,71	-	2,42	-7,43	19,19	28,06	-0,65	-1,49	1,72	-5,09	-4,07
	Kuota/Cuota Euskadi (%)	4,19	4,10	-	2,91	3,59	-	-	2,47	1,34	1,43	1,24	-

\*Gehikuntza, aurreko urteko aldi beraren aldean./Incremento respecto al mismo período año anterior.

\*\*\*Beste AAEE\* Egoiliarren artean barne hartuak./Incluidos en Residentes Otras CC.AA.

\*\*\*Hiruhilekoaren azken hilabeteari dagozkio./Correspondientes al último mes del trimestre.

Iturria / Fuente: EUSTAT, Establezimendu Turistiko Hartzailleen Inkesta / Encuesta de Establecimientos Turísticos Receptores

(1) INE, Encuesta de Ocupación Hotelera e Índice de Precios Hoteleros.

KPI: Hotel, kafetegi eta jatetxeen taldea

IPC: Grupo hoteles, cafeterías y restaurantes

	Urria Octubre	Azaroa Noviembre	Abendua Diciembre
Estatua / Estado	1,2	1,2	1,2
Euskadi	1,6	1,7	1,8
Araba / Álava	0,6	0,5	0,7
Bizkaia	2,2	2,4	2,5
Gipuzkoa	1,2	1,2	1,4

Iturria / Fuente: INE, Índice de Precios de Consumo. Base 2006

**Establezimendu turistikoak: Emandako gauak, jatorriaren arabera. Urteko metatua**

**Establecimientos turísticos: Pernoctaciones según procedencia. Acumulado anual**

Bertaratutakoek emandako gauak Pernoctaciones procedentes de:	Hotel-establezimenduak / Establecimientos Hoteleros									Nekazal turismoak Establecimientos de Turismo Rural		
	Euskal AE / CA de Euskadi			Araba / Álava		Bizkaia		Gipuzkoa		Euskal AE / CA de Euskadi		
	Metatutako Gaualdiak Pernoctaciones acumuladas	Δ% IV-09*	Δ% Guztira Total 09*	Metatutako Gaualdiak Pernoctaciones acumuladas	Δ% Guztira Total 09*	Metatutako Gaualdiak Pernoctaciones acumuladas	Δ% Guztira Total 09*	Metatutako Gaualdiak Pernoctaciones acumuladas	Δ% Guztira Total 09*	Metatutako Gaualdiak Pernoctaciones acumuladas	Δ% III-09*	Δ% Guztira Total 09*
<b>Guztira / Total</b>	<b>3.743.209</b>	<b>3,1</b>	<b>-1,2</b>	<b>499.597</b>	<b>-1,4</b>	<b>1.713.706</b>	<b>-2,7</b>	<b>1.529.906</b>	<b>0,5</b>	<b>324.078</b>	<b>4,3</b>	<b>-0,6</b>
<b>Euskal AE / CA de Euskadi</b>	<b>572.626</b>	<b>-3,1</b>	<b>-0,7</b>	<b>87.211</b>	<b>-0,8</b>	<b>281.053</b>	<b>4,7</b>	<b>204.362</b>	<b>-7,3</b>	<b>85.803</b>	<b>-4,5</b>	<b>-3,5</b>
<b>ESTATUA / ESTADO</b>												
<b>Gainerako estatua / Resto del Estado</b>	<b>1.995.124</b>	<b>7,4</b>	<b>1,3</b>	<b>295.252</b>	<b>1,1</b>	<b>858.294</b>	<b>-1,1</b>	<b>841.578</b>	<b>4,0</b>	<b>192.935</b>	<b>24,2</b>	<b>6,4</b>
Andaluzia / Andalucía	134.548	-5,5	1,1	22.690	5,9	68.774	7,6	43.084	-9,8	5.324	45,8	-14,9
Aragoi / Aragón	86.607	17,1	5,6	10.804	-9,0	.183	0,1	46.620	13,7	10.083	-20,4	18,6
Asturias / Asturias	79.816	21,1	6,6	13.712	10,7	39.082	11,2	27.022	-1,1	3.816	-27,8	-25,6
Balearrak / Baleares	30.913	15,6	7,0	3.573	54,7	15.483	0,7	11.857	5,8	1.079	-4,4	37,1
Kanariak / Canarias	32.520	3,2	4,5	4.423	18,8	16.920	.0	11.177	-0,9	1.210	3,4	-19,2
Kantabria / Cantabria	49.203	16,5	-1,7	9.355	-3,5	22.283	2,1	17.565	-5,1	4.228	39,3	9,5
Gaztela-Mantxa / Castilla-La Mancha	55.141	8,3	7,3	9.099	18,2	24.122	9,8	21.920	0,9	4.275	15,8	-15,4
Gaztela eta Leon / Castilla y León	161.016	-2,7	-0,7	31.558	-6,2	63.866	-0,6	.592	2,2	11.848	20,4	14,0
Katalunia / Cataluña	442.657	9,3	0,1	56.210	-4,7	168.154	-4,1	218.293	5,0	72.569	25,8	2,3
Valentziako Erk. / C. Valenciana	124.819	17,3	6,6	20.941	8,3	54.141	7,9	49.737	4,5	12.869	242,7	24,9
Extremadura / Extremadura	22.479	5,1	2,9	3.458	18,3	9.657	-8,3	9.364	11,6	768	-67,6	-54,3
Galizia / Galicia	109.112	0,0	-5,8	20.522	-8,3	51.522	-5,9	37.068	-4,0	3.980	99,8	-11,1
Errioxa / Rioja (la)	33.159	9,2	1,1	3.323	-14,7	14.119	19,9	15.717	-8,2	4.109	19,9	16,0
Madril / Madrid	527.563	49,3	7,4	72.882	4,6	239.206	-5,8	215.475	7,7	43.384	52,1	19,7
Murtzia / Murcia	21.779	26,9	-1,1	3.576	8,9	9.577	-14,1	8.626	13,6	1.960	-38,1	36,4
Nafarroa / Navarra	80.750	-9,0	1,8	8.112	-0,8	31.408	0,6	41.230	3,3	11.297	2,3	11,0
Ceuta eta Melilla / Ceuta y Melilla	3.042	-34,2	30,6	1.014	66,8	797	-30,1	1.231	111,9	136	-48,7	-80,5
<b>ATZERRIA / EXTRANJERO</b>												
<b>Atzerria / Extranjero</b>	<b>1.175.459</b>	<b>-1,2</b>	<b>-5,5</b>	<b>117.134</b>	<b>-7,4</b>	<b>574.359</b>	<b>-8,1</b>	<b>483.966</b>	<b>-1,7</b>	<b>45.340</b>	<b>-29,0</b>	<b>-18,9</b>
Alemania / Alemania	110.312	1,4	-9,8	11.178	-11,1	60.933	-8,6	38.201	-11,2	5.196	-7,7	22,7
Austria / Austria	10.466	-26,6	-15,3	422	-61,0	6.031	-19,4	4.013	5,7	83	125,0	-57,4
Belgika / Bélgica	34.601	28,9	15,3	3.977	12,6	19.398	13,7	11.226	19,2	2.059	22,7	-29,8
Danimarka / Dinamarca	8.304	-14,7	-25,6	536	-55,8	.713	-18,2	3.055	-27,1	527	-53,0	15,6
Finlandia / Finlandia	12.514	69,0	29,2	328	5,5	8.861	30,6	3.325	28,4	54	-	-12,9
Frantzia / Francia	226.003	9,9	0,8	19.462	-4,3	91.340	-6,7	115.201	8,6	12.006	0,6	11,0
Grezia / Grecia	3.897	14,1	-22,0	233	-10,4	2.271	-12,6	1.393	-34,9	204	-100,0	316,3
Holanda / Holanda	36.903	29,9	39,2	4.057	37,2	19.565	75,2	13.281	7,1	2.074	-	113,2
Irlanda / Irlanda	22.541	20,4	-7,6	1.033	-21,7	10.488	-5,0	11.020	-8,4	560	-60,0	-7,7
Italia / Italia	86.606	-21,9	-17,7	9.117	17,6	47.093	-17,3	.396	-25,1	4.636	55,8	9,3
Luxenburgo / Luxemburgo	1.474	109,3	-31,5	104	-50,9	746	-2,4	624	-46,9	22	-	-
Portugal / Portugal	73.412	5,0	-21,0	15.667	9,5	36.379	-19,1	21.366	-36,5	5.929	-35,1	-45,9
Erresuma Batua / Reino Unido	108.438	19,6	-4,5	13.177	7,5	56.957	-5,1	38.304	-7,1	3.011	-61,8	-6,0
Suedia / Suecia	12.013	-16,6	-16,6	921	-57,4	6.510	-2,1	4.582	-18,1	94	-	91,8
Europako besteak / Resto Europa	85.459	-26,7	-21,5	6.246	-41,3	44.610	-26,3	34.603	-8,3	2.661	-51,1	-60,6
Iberoamerika / Iberoamérica	106.250	0,5	12,2	10.333	0,7	47.468	9,8	48.449	17,6	2.040	-70,3	-68,1
Usa-Kanada / Usa-Canadá	100.124	-9,2	1,1	7.831	-14,2	40.764	-1,6	51.529	6,1	2.270	-59,5	126,3
Japonia / Japón	15.280	70,5	18,5	471	-21,4	7.186	6,2	7.623	37,9	111	-100,0	-56,3
Beste herrialdeak / Otros Países	120.862	-16,9	-10,8	12.041	-23,2	63.046	-18,3	45.775	7,3	1.803	-40,7	-34,4

\*Gehikuntza aurreko urteko aldi beraren aldean / Incremento respecto al mismo período año anterior.  
Iturria / Fuente: EUSTAT, Establezimendu Turistiko Hartzaileren Inkesta / Encuesta de Establecimientos Turísticos Receptores.

Lanketa / Elaboración: IKEI  
Fotokonposaketa / Fotocomposición: Composiciones Rali, S.A.  
Inprimaketa / Impresión: Estudios Gráficos ZURE, S.A.  
L.G. / D.L.: SS-431/2000



Argibide gehiago behar izanez gero:  
Harremanetarako telefonoa: 945 01 99 61 / Fax: 945 01 99 31 / e-mail: [publituris@ej-gv.es](mailto:publituris@ej-gv.es)  
Web: [www.eustat.es](http://www.eustat.es)  
[www.euskadi.net/turismo](http://www.euskadi.net/turismo) (Euskal turismoaren estatistika orokorrak)

Para más información:  
Teléfono de contacto: 945 01 99 61 / Fax: 945 01 99 31 / e-mail: [publituris@ej-gv.es](mailto:publituris@ej-gv.es)  
Web: [www.eustat.es](http://www.eustat.es)  
[www.euskadi.net/turismo](http://www.euskadi.net/turismo) (Estadísticas generales del turismo vasco)