

Euskal Turismoaren Begiralea

Monitor del Turismo Vasco

Ekonomia krisian dago eta hiruhileko honetan zubi gutxiago egin da eta egoera horren eraginez, bizkortu egin da hiru hileko beheratze-tasa. Gauzak horrela, 2008 zeinu negatiboarekin itxi da (2001etik ez zen horrelakorik gertatu). Hain zuzen ere, -% 3,5 sarrera gutxiago eta -% 4,2 gau gutxiago erregistratu dira.

En un clima de crisis económica y menos puentes festivos, se acelera la tasa de decrecimiento trimestral y 2008 se cierra con signo negativo, algo que no ocurría desde 2001. Concretamente se han registrado un -3,5% de entradas y -4,2% de pernoctaciones.

Ekonomia-krisiak euskal turismoa eragiten du halaber

Euskal turismoak ez dio izkin egin kontrako ekonomia-egoerari eta egungo beheratze-prozesuaren eraginpean dago. Zentzu horretan, 2008an aldatu egin da orain arteko hiru hileko joera, eta 03-11tik 08-1era hazkundera etengabekoa izan bada ere, 08-11tik aurrera behera egin du gurean erregistratutako gau kopuruak, eta, urteak aurrera egin ahala, gero eta nabarmenagoa izan da beherakada.

Urteko lehen erdian -% 1,7 egin du behera gau kopuruak; uda igarota -% 3,5eko beherakada erregistratu da eta orain, urtea ixtean, -% 4,2koa.

Zehazkiago, 08-IV aldian 452.833 sarrera eta 836.541 gau erregistratu dira, hau da, -% 6,5 eta -% 6,9ko beherakadak, hurrenez hurren, eta 05-IV aldiko jarduera-maila (425.920 sarrera eta 782.604 gau) pixka bat gaintitzea lortu da oraingoan.

Hiru hileko bilakaera atzerakorra ulertzeko, kontuan hartu behar da Estatuko bezero gutxiago (-% 9,5) eta bezero atzeritar gutxiago (-% 7,5) etorri direla gurera, eta atzerakada horrek berdin eragin duela lurralde osoan.

La crisis también afecta al turismo vasco

El turismo vasco no se escapa de la coyuntura económica adversa y se ve afectado también por el proceso de desaceleración vigente. En este sentido el año 2008 ha asistido al cambio en la tendencia trimestral, pasando de un crecimiento ininterrumpido desde 11-03 hasta 1-08, a un descenso de las pernoctaciones a partir de 11-08, cuya tasa se ha ido acelerando a medida que transcurría el año.

Si en la primera mitad del año las pernoctaciones habían disminuido un -1,7%, tras el verano el descenso acumulado

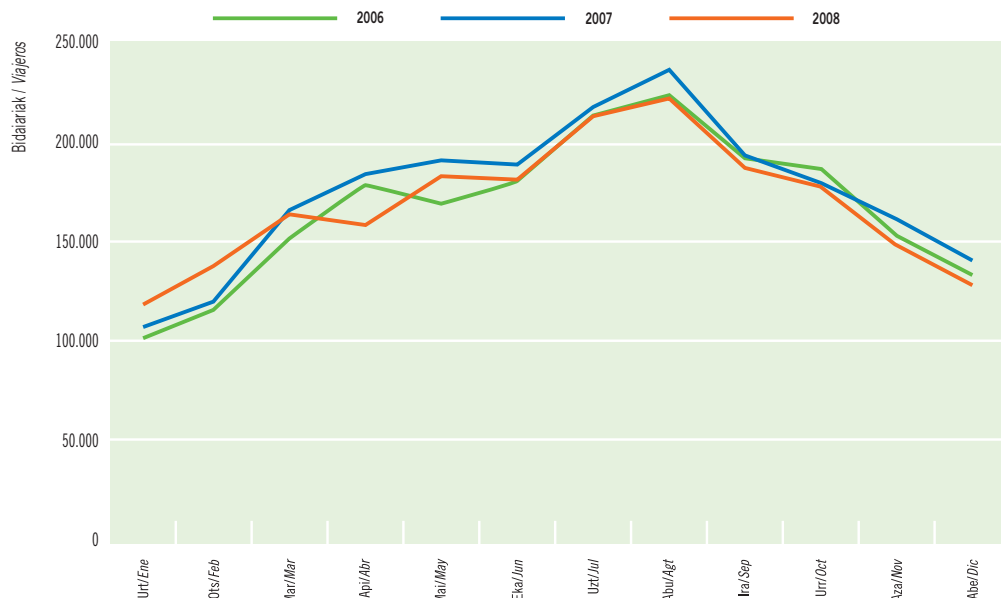
era del -3,5% y ahora, al cierre, es del -4,2%.

Concretamente en IV-08 se han contabilizado 452.833 entradas y 836.541 pernoctaciones que representan un descenso del -6,5% y -6,9% respectivamente y nos sitúan en un nivel de actividad ligeramente superior al que hubo en IV-05 (425.920 entradas y 782.604 pernoctaciones).

Esta coyuntura recesiva trimestral se debe tanto a la menor afluencia del cliente estatal (-9,5%) como del extranjero (-7,5%) y su afectación territorial es generalizada.

Hotel-establezimenduak:
Bidaia-eraren sarrerak.
2006-07-08. Euskadi

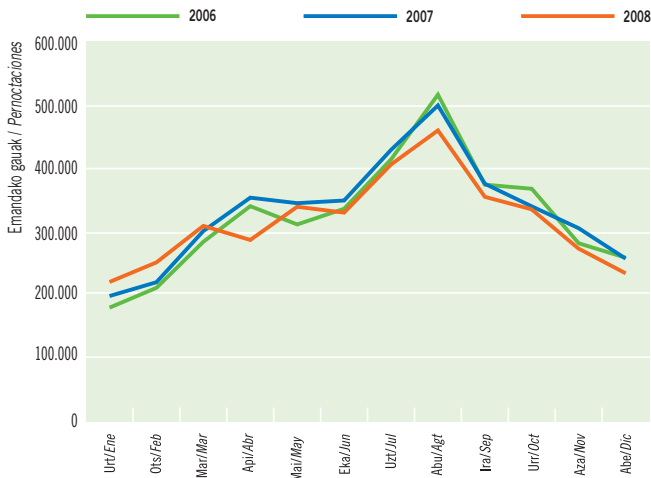
Establecimientos hoteleros:
Entrada de viajeros.
2006-2007-2008. Euskadi



HOTEL-ESTABLEZIMENDUAK | ESTABLECIMIENTOS HOTELEROS

Hotel-establezimenduak: Emandako gauak. 2006-07-08. Euskadi

Establecimientos hoteleros: Pernoctaciones de viajeros 2006-2007-2008 Euskadi



Iturria / Fuente: EUSTAT. Establezimendu Turistikoko Hartzaileren Inkesta / Encuesta de Establecimientos Turísticos Receptores.

Sarrera eta gau kopuruak ezagutu duten beheratze-erritmoa bizkortuz joan da hiruhilekoak aurrera egin ahala. Urrian gau kopuruak -% 0,6ko murrizketa ezagutu zuen, baina azaroan -% 10ekoa izan zen, eta -% 11,5ekoa abenduan.

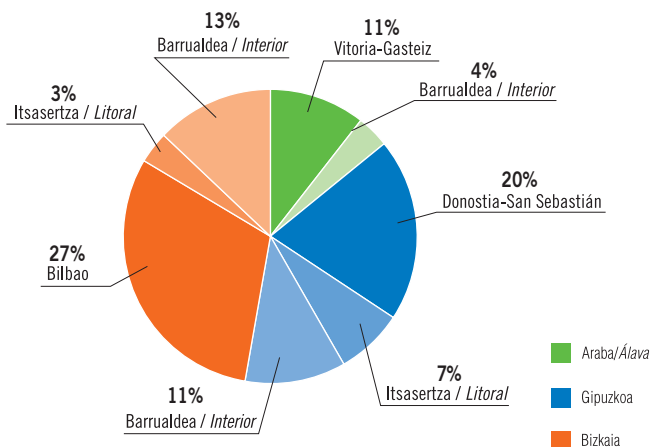
El ritmo de decrecimiento de las entradas y pernoctaciones ha ido aumentando según transcurría el trimestre. Si en Octubre las pernoctaciones descendieron un -0,6%, en Noviembre lo hicieron un -10% y en Diciembre un -11,5%.

Arabian eta Gipuzkoan azaroa izan da hilabeterik txarrena (-% 10,6 eta -% 16,1); Bizkaian, berriz, abendua (-% 13), eta hilabete horretan Gipuzkoan ere beherakada nabarmendu da (-% 12).

Mientras en Álava y Gipuzkoa el peor mes ha sido Noviembre (-10,6% y -16,1%), en Bizkaia, destaca por su peor comportamiento Diciembre (-13%), mes en el que también Gipuzkoa baja un -12%.

Hotel-establezimenduak: Emandako gauen espazio-banaketa. 2008ko laugarren hiruhilekoa

Establecimientos hoteleros: Distribución espacial de las pernoctaciones. Cuarto trimestre 2008



Iturria / Fuente: EUSTAT. Establezimendu Turistikoko Hartzaileren Inkesta / Encuesta de Establecimientos Turísticos Receptores.

Hiru hileko gau kopuruak ezagutu duen beheraka nabarmenagoa izan da Gipuzkoan (-% 8,7), Bizkaia (-% 5,9) eta Arabarekin (-% 4,8) alderatuta, nahiz eta urteko kopuruei erreparatuz, beheratze-tasarik altuena Arabak erregistratu duen (-% 5).

Arabian 08-IV aldia nahiko negatiboa izan da barrualdean (-% 14), eta urtean -% 1,8 egin du atzera barrualdeko jarduerak. Gasteizen kasuan, aitzitik, egoera ez da hain negatiboa izan (-% 1,2), aurreko hiruhilekoekin alderatuz (-% 11,6 udan) eta urteko murrizketa-tasa -% 6koa izan da.

Bizkaian, bestalde, hiru hileko beheratzea nabarmenagoa izan da hiriburuan (-% 6,8) eta barrualdean (-% 5,4), kostaldean baino (+% 0,06); Bizkaian, halaber, udako emaitzek eragin dute (-% 14), batez ere, urtean erregistratutako murrizketa (-% 9).

Amaitzeko, Gipuzkoan hiru hileko beheratze-tasa antzekoak erregistratu dira hiriburuan, barrualdean eta kostaldean -% 8-9 inguru-, nahiz eta hiriburuak ezagutu duen aurten jardueraren murrizketarik handiena (-% 6,7).

Egoera atzerakor orokor horrek enplegua eragin du, halaber, eta -% 9ko murrizketa izan da.

El descenso de las pernoctaciones trimestrales ha sido algo mayor en Gipuzkoa (-8,7%) que en Bizkaia (-5,9%) y Álava (-4,8%) aunque en el cómputo anual la tasa de decrecimiento más alta es la alavesa (-5%).

En Álava, IV-08 ha sido bastante negativo para la zona interior (-14%) cuya actividad anual retrocede un -1,8%. Por el contrario, para Vitoria-Gasteiz, con un retroceso anual del -6%, IV-08 ha sido menos negativo (-1,2%) que los trimestres anteriores (-11,6% en verano).

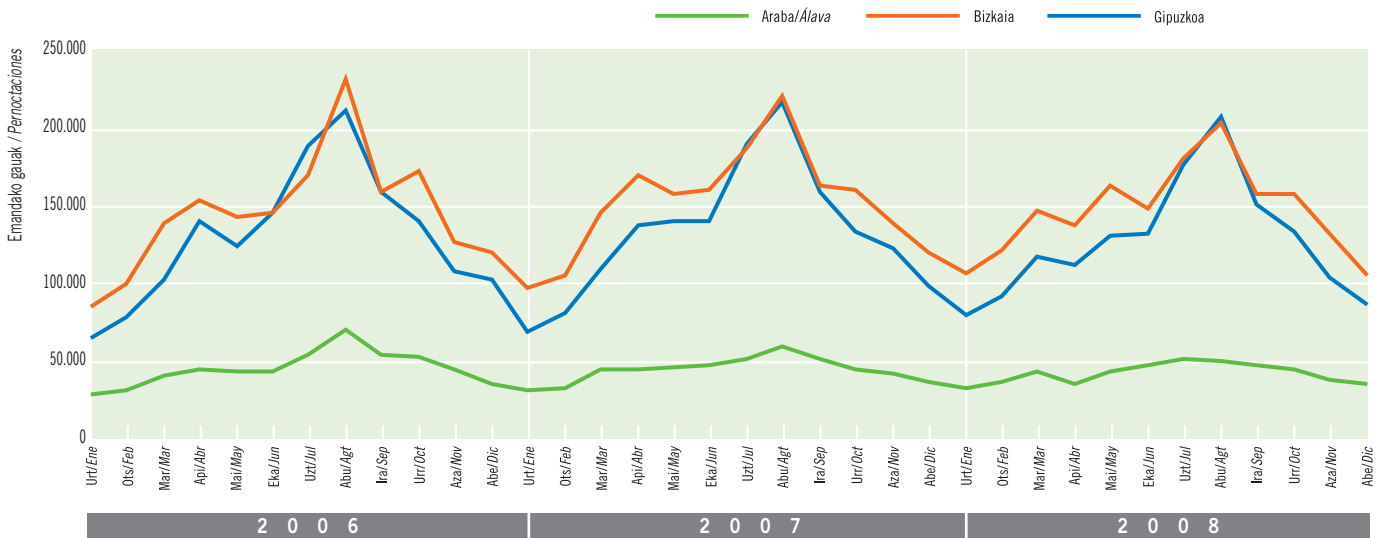
En Bizkaia, la desaceleración trimestral ha sido más evidente en la capital (-6,8%) y en interior (-5,4%) que en el litoral (+0,06%), donde también el retroceso anual (-9%) se debe sobre todo al verano (-14%).

Finalmente en Gipuzkoa, la tasa de decrecimiento trimestral ha sido muy similar en la capital, interior y litoral -en torno al 8%-9%- aunque la capital es la que, en el año, más ha visto disminuir la actividad (-6,7%).

Esta situación recesiva generalizada afecta también al empleo que baja un -9%.

Hotel-estabuzimenduak: Bidaiariek emandako gauak. 2006-07-08. Lurralde Historikoak

Establecimientos hoteleros: Pernoctaciones de viajeros. 2006-2007-2008. Territorios Históricos



Iturria / Fuente: EUSTAT. Establezimendu Turistik Hartzailen Inkesta / Encuesta de Establecimientos Turísticos Receptores.

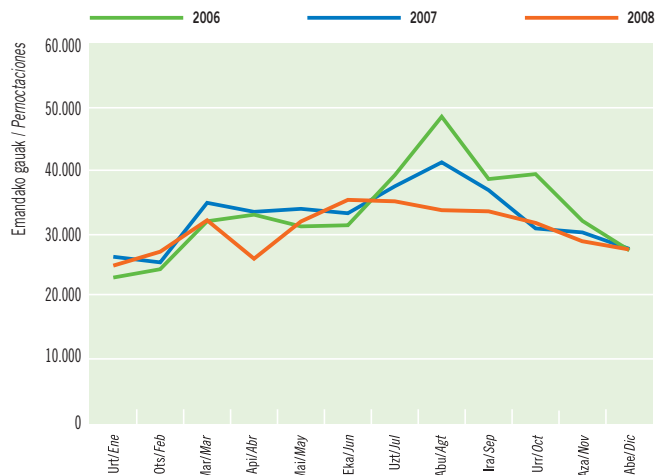
08-IV aldian 61.854 gau gutxiago erregistratu dira gurean, eta horietatik 36.413 (% 59) hiriburuetan galdutako gauak dira. Horrela, hiriburuen hiru hileko jarduera -% 6,6 gutxitu da (-% 4,8 urtean).

Hiru hileko kopuruak (-% 9) zein urtekoak (-% 6,7) kontuan hartuta, Donostia da murrizketa edo beherakada handien ezagutu duen hiriburua.

De las 61.854 pernoctaciones menos recibidas en IV-08, 36.413 (59%) corresponden a las capitales. cuya actividad trimestral ha descendido un -6,6% (-4,8% anual).

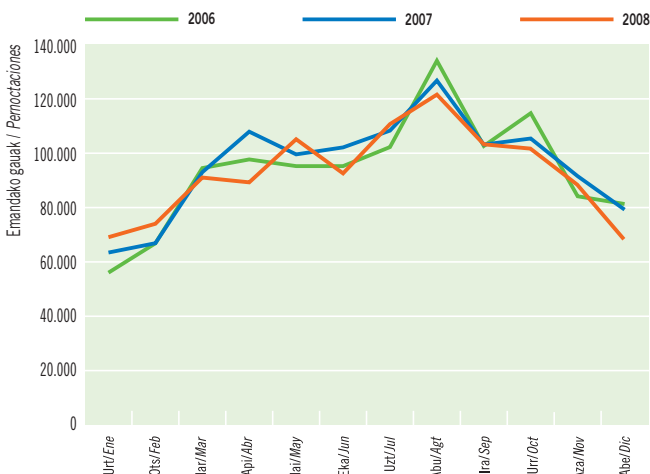
Tanto en términos trimestrales (-9%) como anuales (-6,7%), la capital que más desciende es Donostia-San Sebastián.

Hotel-estabuzimenduak: Bidaiariak emandako gauak. 2006-07-08. Vitoria-Gasteiz
Establecimientos hoteleros: Pernoctaciones de viajeros. 2006-07-08. Vitoria-Gasteiz



Iturria / Fuente: EUSTAT. Establezimendu Turistik Hartzailen Inkesta / Encuesta de Establecimientos Turísticos Receptores.

Hotel-estabuzimenduak: Bidaiariak emandako gauak. 2006-07-08. Bilbao
Establecimientos hoteleros: Pernoctaciones de viajeros. 2006-07-08. Bilbao



Iturria / Fuente: EUSTAT. Establezimendu Turistik Hartzailen Inkesta / Encuesta de Establecimientos Turísticos Receptores.

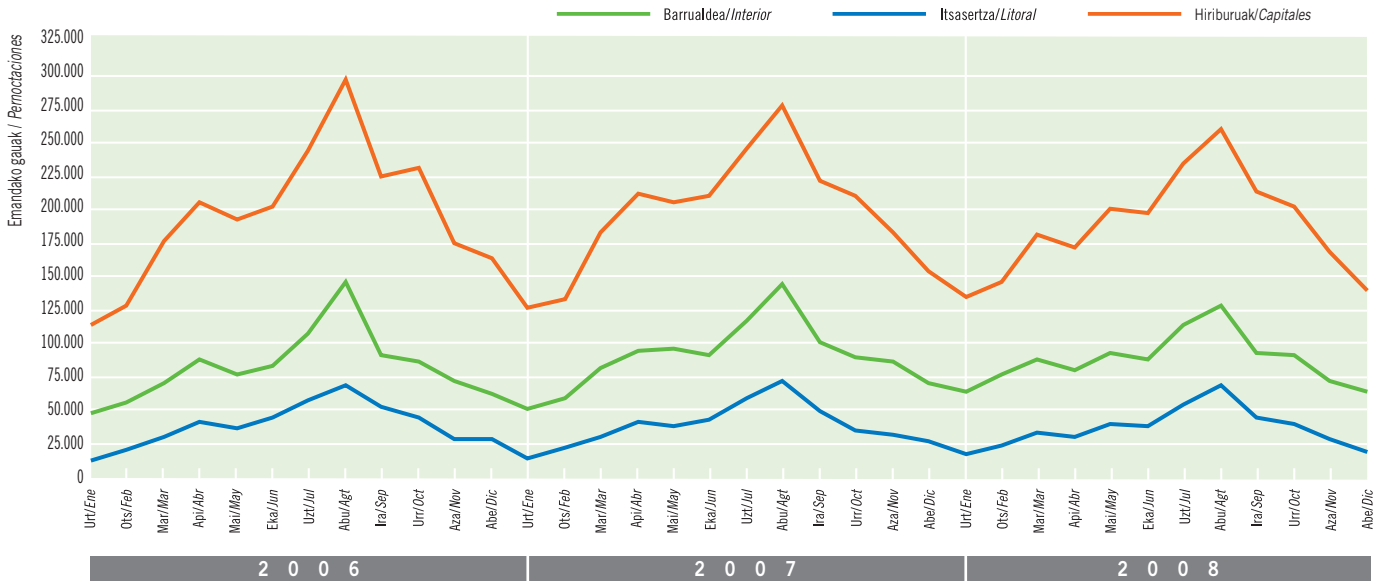
Hotel-estabuzimenduak: Bidaiariak emandako gauak. 2006-07-08. Donostia-San Sebastián
Establecimientos hoteleros: Pernoctaciones de viajeros. 2006-07-08. Donostia-San Sebastián



Iturria / Fuente: EUSTAT. Establezimendu Turistik Hartzailen Inkesta / Encuesta de Establecimientos Turísticos Receptores.

Hotel-estabenezimendua: Emandako gauak. 2006-07-08. Zona geografikoen arabera

Establecimientos hoteleros: Pernoctaciones. 2006-07-08. Zonas geográficas



Iturria / Fuente: EUSTAT. Establezimendu Turistik Hartzailen Inkesta / Encuesta de Establecimientos Turísticos Receptores.

Azaroa arte ez ziren islatu 08-IV aldirako egindako aurreikuspen txarren ondorioak. Izan ere, urrian (-% 0,6) Estatuko turismoak (-% 0,6) eta turismo atzerritarak (-% 3) murrizketa txikiak ezagutu zituzten, eta euskal turismoak +% 5,5eko gorakada izan zuen.

Baina azaroa eta abendua artean 46.000 gau inguru galdu dira Estatuko turismoaren kasuan (-% 14,5), eta 16.200 gau izan dira turismo atzerritarren kasuan (-% 11). Horrela, urte amaieran behera egin dute bi segmentuek: -% 6,5 lehenengoak eta -% 2,3 bigarrenak.

Los malos presagios para IV-08 no se confirmaron hasta Noviembre porque en Octubre (-0,6%) el turismo estatal sólo disminuyó un -0,6% y el extranjero un -3% mientras los clientes vascos aumentaron un +5,5%.

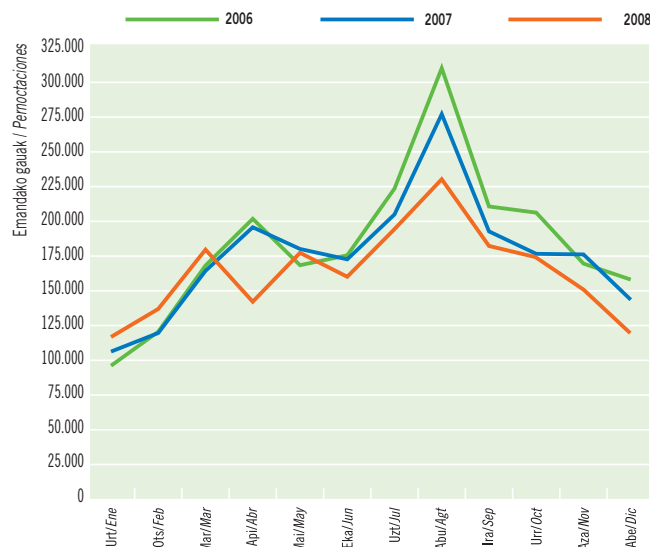
Pero entre Noviembre y Diciembre se han perdido 46.000 pernoctaciones del turismo estatal (-14,5%) y 16.200 del extranjero (-11%) que contribuyen a que el año se cierre con una caída en ambos segmentos del -6,5% y del -2,3% respectivamente.

08-IV aldiran euskal turista da atzera egin ez duen bakarra (+% 3,7). Estatuko turistek dagokienez, 47.270 gau gutxiago erregistratu dira (-% 9,5) eta 19.700 gutxiago (-% 7,5) turista atzerritarren kasuan.

En IV-08 el cliente vasco es el único que no retrocede (+3,7%). Mientras se han perdido 47.270 pernoctaciones del turista estatal (-9,5%) y 19.700 del extranjero (-7,5%).

Hotel-estabenezimendua: Estatutik bertaratutakoek emandako gauak. 2006-07-08

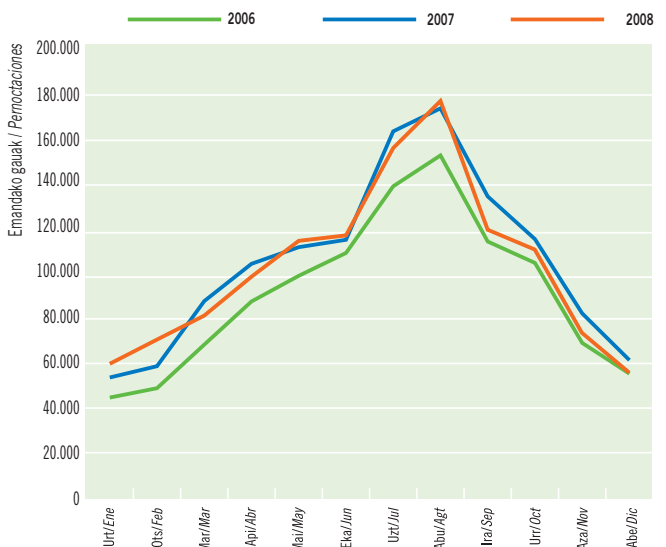
Establecimientos hoteleros: Pernoctaciones procedentes del Estado. 2006-07-08



Iturria / Fuente: EUSTAT. Establezimendu Turistik Hartzailen Inkesta / Encuesta de Establecimientos Turísticos Receptores.

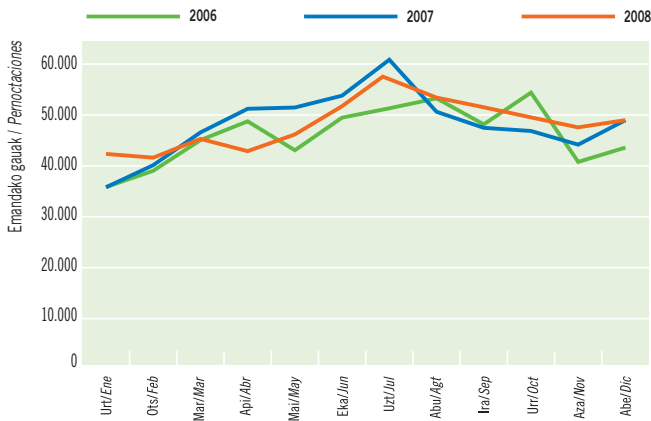
Hotel-estabenezimendua: Atzerritik bertaratutakoek emandako gauak. 2006-07-08

Establecimientos hoteleros: Pernoctaciones procedentes del extranjero. 2006-07-08



Iturria / Fuente: EUSTAT. Establezimendu Turistik Hartzailen Inkesta / Encuesta de Establecimientos Turísticos Receptores.

Hotel-estabiezimenduak:
Euskal Herritik bertarututakoek emandako gauak. 2006-07-08
Establecimientos hoteleros:
Pernoctaciones procedentes del País Vasco. 2006-07-08



Iturria / Fuente: EUSTAT. Establezimendu Turistikoko Hartzailleen Inkesta / Encuesta de Establecimientos Turísticos Receptores.

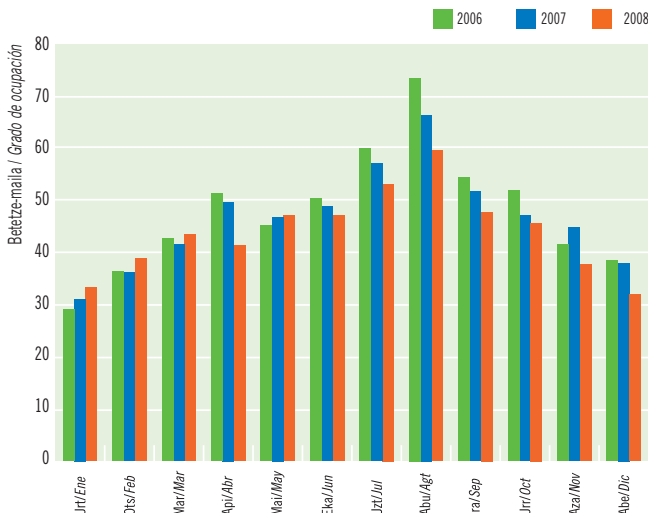
Plazen % 38,4 bete da hiruhilekoan eta urteko batez bestekoa % 44,2koa da; 2007ko egoerarekin alderatuz, -% 10,7 eta -% 5,9 egin da atzera, hurrenez hurren.

Hiruhilekoan urrian erregistratu da betetze maximoa (% 45,5).

Ocupación trimestral del 38,4% de las plazas y promedio anual del 44,2%; supone un descenso del -10,7% y -5,9% respectivamente respecto a 2007.

En el trimestre la máxima ocupación corresponde a Octubre (45,5%).

Hotel-estabiezimenduak:
Betetze-maila. 2006-07-08. Euskadi
Establecimientos hoteleros:
Grado de ocupación. 2006-07-08. Euskadi



Iturria / Fuente: EUSTAT. Establezimendu Turistikoko Hartzailleen Inkesta / Encuesta de Establecimientos Turísticos Receptores.

Kopuru erlatiboeri erreparatuz, Estatuko turistek erregistratutako hiru hileko beheratze-indizea antzekoa da hiru lurraldeetan (-% 9,7-9,3) baina turismo atzerritarak murrizketa ezagutu du 08-IV aldian, Bizkaian batez ere (-% 12,6), eta zerbait gutxiago Gipuzkoan (-% 5,9) eta Araban (+% 12,5).

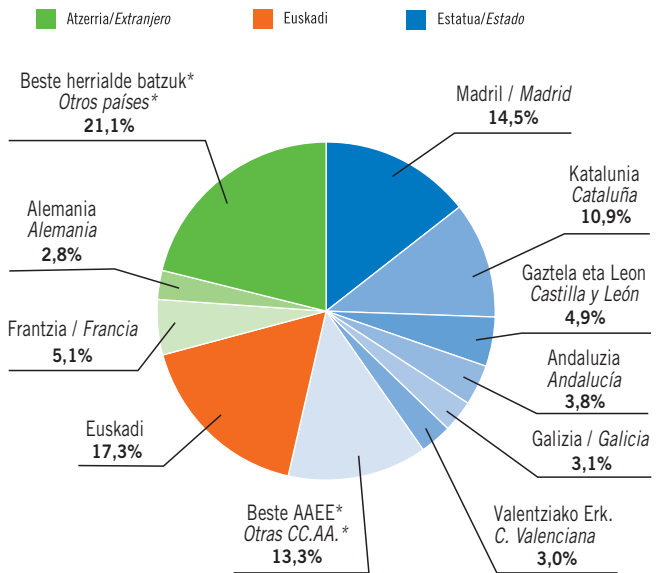
Jatorriaren arabera, azpimarratzekoa da turista katalanen beherakada (-% 21 hiru hileko eta -% 10 urteko) eta britainiarrena (-% 27 eta -% 18).

En términos relativos, el índice de decrecimiento trimestral del turista estatal es muy similar en los tres territorios (-9,7%-9,3%) pero el extranjero disminuye en IV-08 sobre todo en Bizkaia (-12,6%), algo menos en Gipuzkoa (-5,9%) y crece en Álava (+12,5%).

Por origen concreto destaca el descenso de los catalanes (-21% trimestral y -10% anual) y el de los británicos (-27% y -18%).

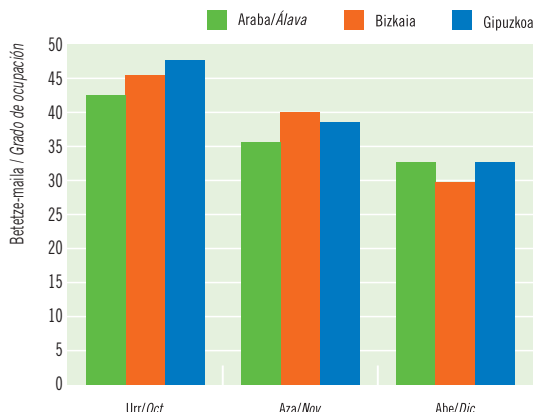
Emandako gauak, jatorriaren arabera. 2008ko laugarren hiruhilekoa

Pernoctaciones según procedencia. Cuarto trimestre 2008



* Elkarte Autonomo edo herrialde bat isolatuta ez da %3ra heltzen / Ninguna CC.AA. o país alcanza aisladamente el 3%.
 Iturria / Fuente: EUSTAT. Establezimendu Turistikoko Hartzailleen Inkesta / Encuesta de Establecimientos Turísticos Receptores.

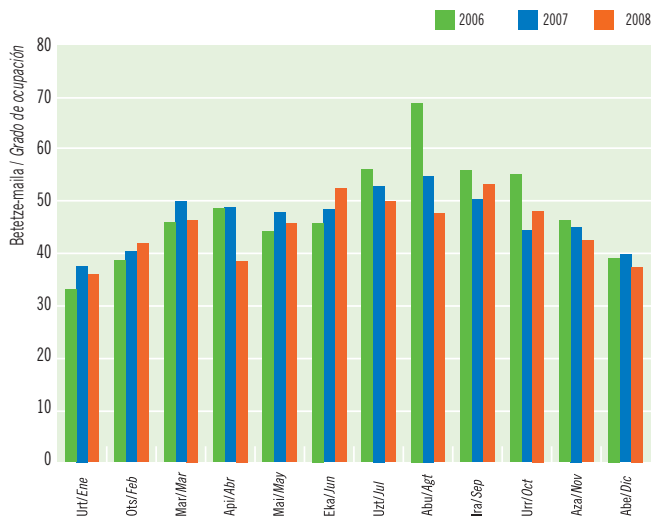
Hotel-estabiezimenduak:
Betetze-maila. 2007ko laugarren hiruhilekoa. Lurralde Historikoak
Establecimientos hoteleros:
Grado de ocupación. Cuarto trimestre 2008. Territorios Históricos



Iturria / Fuente: EUSTAT. Establezimendu Turistikoko Hartzailleen Inkesta / Encuesta de Establecimientos Turísticos Receptores.

Hotel-estabuzimenduak: Betetze-maila. 2006-07-08. Vitoria-Gasteiz

Establecimientos hoteleros: Grado de ocupación. 2006-07-08. Vitoria-Gasteiz



Behera egin du betetzeak, oro har, euskal hiriburuetan. Bilbok erregistratu du murrizketarik nabarmenena urrian (-% 10) eta abenduan (-% 20); azaroan, berriz, Donostiak (-% 16,5).

Descenso generalizado de la ocupación en las capitales vascas. Bilbao ostenta el mayor retroceso en Octubre (-10%) y Diciembre (-20%) mientras en Noviembre lo hace Donostia-San Sebastián (-16,5%).

Hiru lurraldeetan % 40tik beherakoa da hiru hileko betetze maila, Araban % 36,7koa eta Gipuzkoan % 39,5koa delarik. 07-IV aldiarekiko, Arabak -% 9 egin du atzera, -% 10,6 Bizkaia eta -% 11,5 Gipuzkoak.

En los tres territorios la ocupación trimestral es inferior al 40% y oscila entre un 36,7% (Álava) y un 39,5% (Gipuzkoa). Respecto a IV-07 Álava retrocede -9%, Bizkaia, -10,6% y Gipuzkoa, -11,5%.

2007ko abendutik +% 8 hazi da hotel-eskaintza eta gaur egun 23.448 plazek osatzen dute. Bien bitartean, hiru hileko gau kopuruak behera egin du urte osoan, ia -% 7 eta -% 4 artean.

Turista gutxiago etorri dira gura, baina eskaintzak gora egin du eta, ondorioz, hiru hileko betetze-maila -plazen -% 38,4 gutxiago bete dira- ia % 11 murriztu da, 07-IV aldiko datuekin alderatuz. Urtea ixtean plazen % 44,2 bete dira batez beste, hau da, -% 6ko beherakada gertatu da.

Esparrurka, 08-IV aldian hiriburuek erakutsi dute portaerarik onena. Guztietan gaintitu da hiru hileko % 40ko betetze-maila, eta gauza bera gertatu da Gipuzkoako kostaldean (% 41). Ezin daiteke gauza bera esan Bizkaiko kostaldearen kasuan (% 29,4). Barrualdean % 31,8koa izan da hiru hileko batez besteko betetzea.

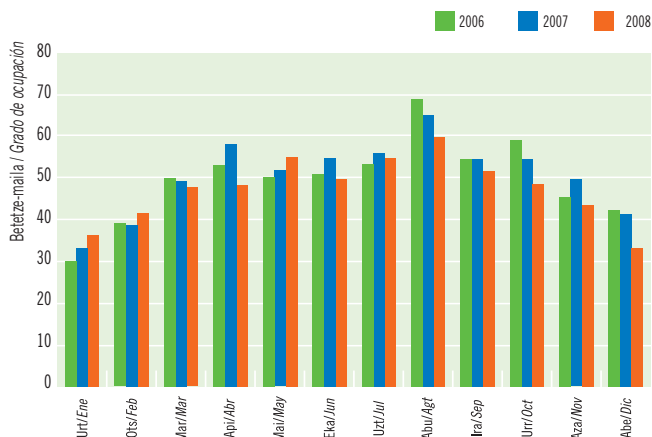
Desde Diciembre 2007 la oferta hotelera ha crecido un +8% y asciende a 23.448 plazas. Mientras las pernoctaciones trimestrales han descendido casi un -7% y un -4% las anuales.

En este escenario de evolución contrapuesta entre la afluencia y la oferta, la ocupación trimestral -38,4% de las plazas- disminuye casi un -11% respecto a IV-07 y el año se cierra con una ocupación media del 44,2% de las plazas, que supone un descenso del -6%.

Por ámbitos, el mejor comportamiento en IV-08 ha correspondido a las capitales, que superan todas una ocupación media trimestral del 40%, algo que también hace el litoral guipuzcoano (41%) pero no el vizcaíno (29,4%). En el interior la ocupación media trimestral ha sido del 31,8%.

Hotel-estabuzimenduak: Betetze-maila. 2006-07-08. Bilbao

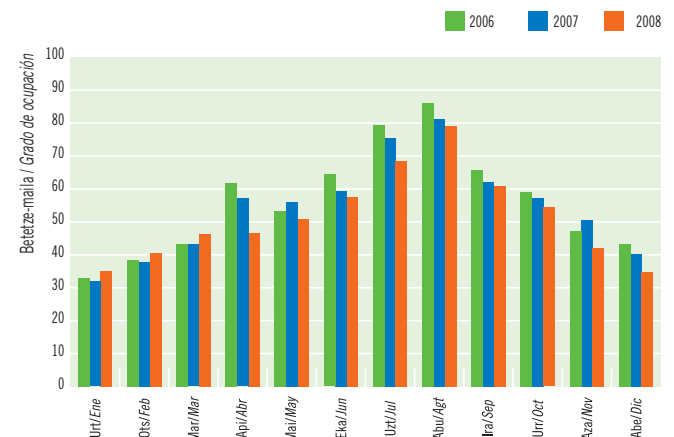
Establecimientos hoteleros: Grado de ocupación. 2006-07-08. Bilbao



Iturria / Fuente: EUSTAT. Establezimendu Turistikoko Hartzaileren Inkesta / Encuesta de Establecimientos Turísticos Receptores.

Hotel-estabuzimenduak: Betetze-maila. 2006-07-08. Donostia-San Sebastián

Establecimientos hoteleros: Grado de ocupación. 2006-07-08. Donostia-San Sebastián

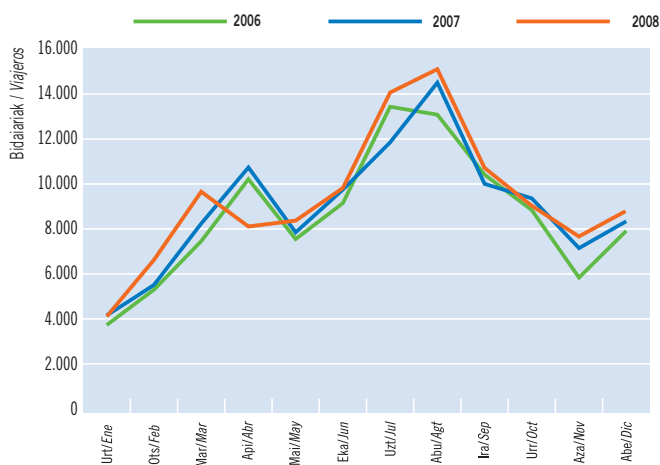


Iturria / Fuente: EUSTAT. Establezimendu Turistikoko Hartzaileren Inkesta / Encuesta de Establecimientos Turísticos Receptores.

LANDA TURISMOA | TURISMO RURAL

Landa Turismoa: Bidaiarien sarrerak. 2006-07-08. Euskadi

Turismo rural: Entrada de viajeros. 2006-07-08. Euskadi



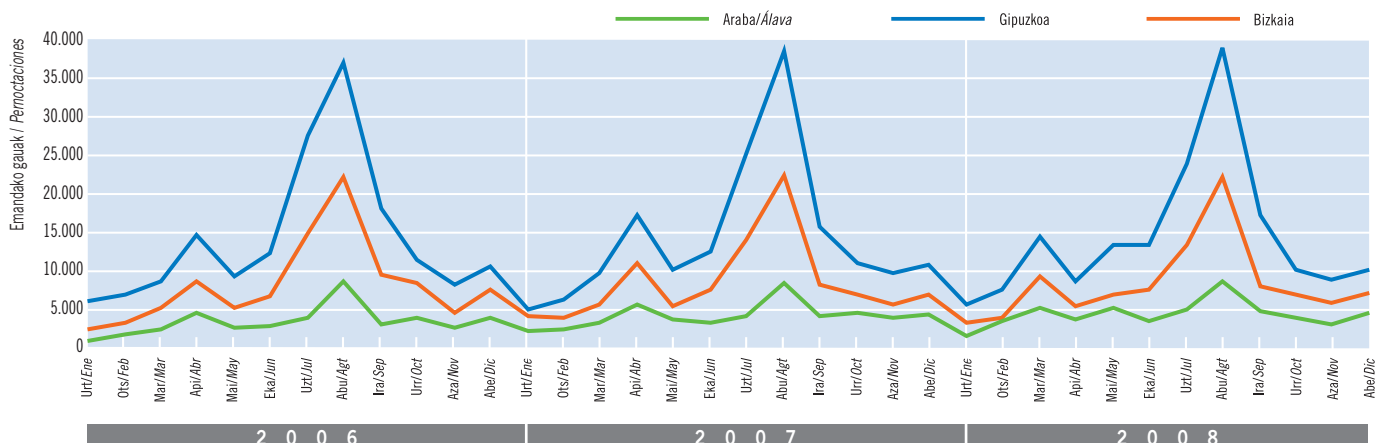
Iturria / Fuente: EUSTAT. Establezimendu Turistikoko Hartzailen Inkesta / Encuesta de Establecimientos Turísticos Receptores.

Turista atzerritarren ugartzeari esker (+% 96), +% 3ko gorakada ezagutu du Bizkaian hiru hileko gau kopuruak. Urteko kopuruei erreparatu, haatik, Bizkaian bakarrik egin du atzera gau kopuruak (-% 1,7).

Gracias a la mayor afluencia de extranjeros (+96%), las pernoctaciones trimestrales en Bizkaia crecen un +3%. Sin embargo, en términos anuales, es el único territorio cuyas pernoctaciones anuales descienden (-1,7%).

Landa Turismoa: Emandako gauak. 2006-07-08. Lurralde Historikoak

Turismo rural: Pernoctaciones 2006-07-08. Territorios Históricos



Iturria / Fuente: EUSTAT. Establezimendu Turistikoko Hartzailen Inkesta / Encuesta de Establecimientos Turísticos Receptores.

08-IVko jardueraren ondorioz -5.600 sarrera (+% 2) eta 61.145 gau (-% 4)-, urtea ixtean +% 0,5 egin du gora gurean erregistratutako gau kopuruak. Hilabeteka, azaroak (-% 7) eta urriak (-% 5) ezagutu duten bilakaera abenduak (-% 0,8) baino negatiboago izan da.

La actividad de IV-08 -25.600 entradas (+2%) y 61.145 pernoctaciones (-4%) contribuye a que el año se cierre con un escaso +0,5% de pernoctaciones. Por meses, Noviembre (-7%) y Octubre (-5%) evolucionan peor que Diciembre (-0,8%).

2008ko abenduan 356 establezimenduk eta 3.635 plazek osatzen dute eskaintza, 2007ko abenduan baino +% 10 eta +% 15,7 gehiago. Gipuzkoa ezagutu du plaza kopuruaren hazkunderik nabarmenena (+% 20).

Eskariak ezagutu duen bilakaera, hala ere, ez da hain positiboa izan eta, gainera, datuak aldatu egiten dira sarreak, gau kopurua edo bisitariaren jatorria kontuan hartzen badira.

Zehazkiago, 08-IV aldian 2.746 gau galdu dira (-% 4,3), nahiz eta 07-IV aldian baino 582 sarrera gehiago (+% 2,3) erregistratu diren. Estatuko turismoak ezagututako uzkurdurak (-% 14) eragiten du egoera hori, turista atzerritarren artean erregistratutako gau kopuruak +% 24ko hazkundera ezagutu duelako hiru-hilekoan.

Urteko kopuruei erreparatu, 2008 ixtean +% 4 sarrera eta +% 0,5 gau erregistratu dira, turista atzerritarren gorakadari esker. Hiru lurraldeetan egin du gora turista atzerritarren agerpenak eta, guztira, 2007an baino 6.830 gau gehiago erregistratu dira urtean (+% 16). Bien bitartean, Estatuko turismoak eta euskal turismoak behera egin dute (-% 2,6 eta -% 1,5, hurrenez hurren).

En Diciembre 2008 la oferta la componen 356 establecimientos y 3.635 plazas, creciendo un +10% y +15,7% respecto a Diciembre 2007. Gipuzkoa es el territorio donde más han crecido las plazas (+20%).

La evolución de la demanda, sin embargo, no ha sido tan expansiva y, además, desigual según se consideren las entradas, las pernoctaciones o la procedencia del visitante.

Concretamente en IV-08 se han perdido 2.746 pernoctaciones (-4,3%), aunque se han contabilizado 582 entradas más que en IV-07 (+2,3%). Se trata de un retroceso del turismo estatal (-14%) porque las pernoctaciones de extranjeros han crecido un +24% trimestral.

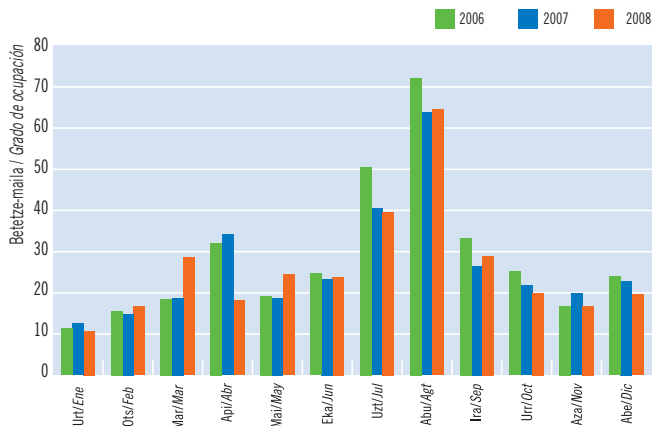
En términos anuales 2008 se cierra con un +4% de entradas y un +0,5% de pernoctaciones gracias a la mayor afluencia de extranjeros en los tres territorios, que suman en total 6.830 pernoctaciones anuales más que en 2007 (+16%). Mientras, el turismo estatal y vasco bajan -2,6% y -1,5%, respectivamente.

Betetze-mailaren hileko bilakaera negatiboa azpimarratu behar da: hiru hileko batez bestekoa % 19koa da (-% 11,6). Urtea ixtean % 26koa da batez besteko betetzea, eta % 27koa izan zen 2007an (-% 2,4).

Evolución mensual negativa del grado de ocupación cuyo promedio trimestral es del 19% de las plazas (-11,6%). El año se cierra con una ocupación media del 26% frente al 27% en 2007 (-2,4%).

Betetze maila. 2006-07-08. Euskadi

Grado de ocupación. 2006-07-08. Euskadi

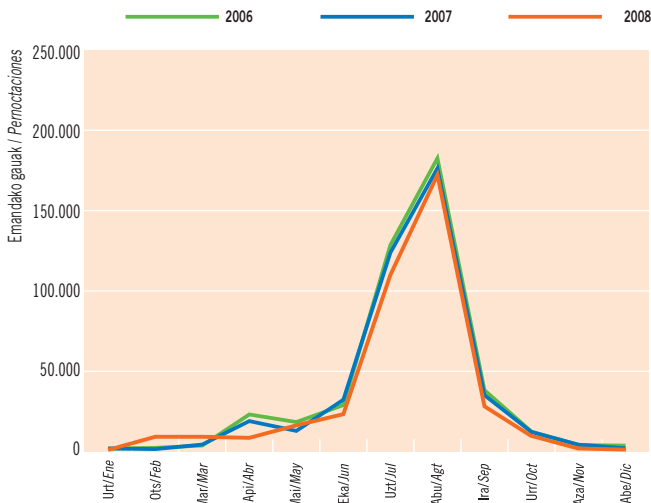


Iturria / Fuente: EUSTAT, Establezimendu Turistik Hartzailleen Inkesta / Encuesta de Establecimientos Turísticos Receptores.

KANPINAK | CAMPINGS

Kanpinak: Bidaiariak emandako gauak. 2006-07-08. Euskadi

Campings: Pernoctaciones de viajeros. 2006-07-08. Euskadi



Iturria / Fuente: INE, Encuesta de ocupación en acampamentos turísticos.

08-IV aldian 6.400 sarrera eta 15.000 gau erregistratu dira euskal kanpinetan, hau da, 07-IV aldiarekin alderatuz, -% 27,7ko eta -% 25,3ko murrizketa ezagutu da, hurrenez hurren. Eszenategi atzerakor horretan, abendua da gau kopuru gehiago (+% 15) erregistratu dituen hilabete bakarra.

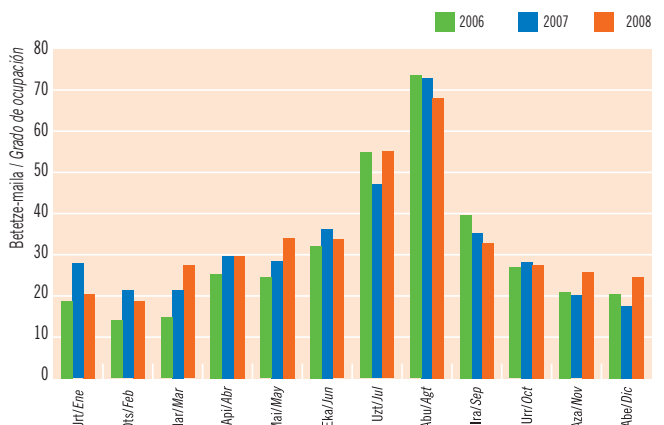
Los campings vascos han registrado en IV-08 6.400 entradas y 15.000 pernoctaciones disminuyendo en un -27,7% y un -25,3% respectivamente la actividad de IV-07. En este escenario de retroceso, Diciembre es el único mes que aumenta las pernoctaciones registradas (+15%).

Urteko kopuruei erreparatuz, kanpinen jarduerak -% 9,7 egin du atzera; egoera hori Estatuko turismoak (-% 14) eragin du batez ere, eta ez turismo atzerritarrek hainbeste (-% 4).

En términos anuales la actividad de los campings ha disminuido un -9,7% pero el descenso es del -14% referido al turismo estatal y del -4% en el caso de los extranjeros.

Kanpinak: Partzela bakoitzeko betetze-maila. 2006-07-08. Euskadi

Campings: Grado de ocupación por parcela. 2006-07-08. Euskadi

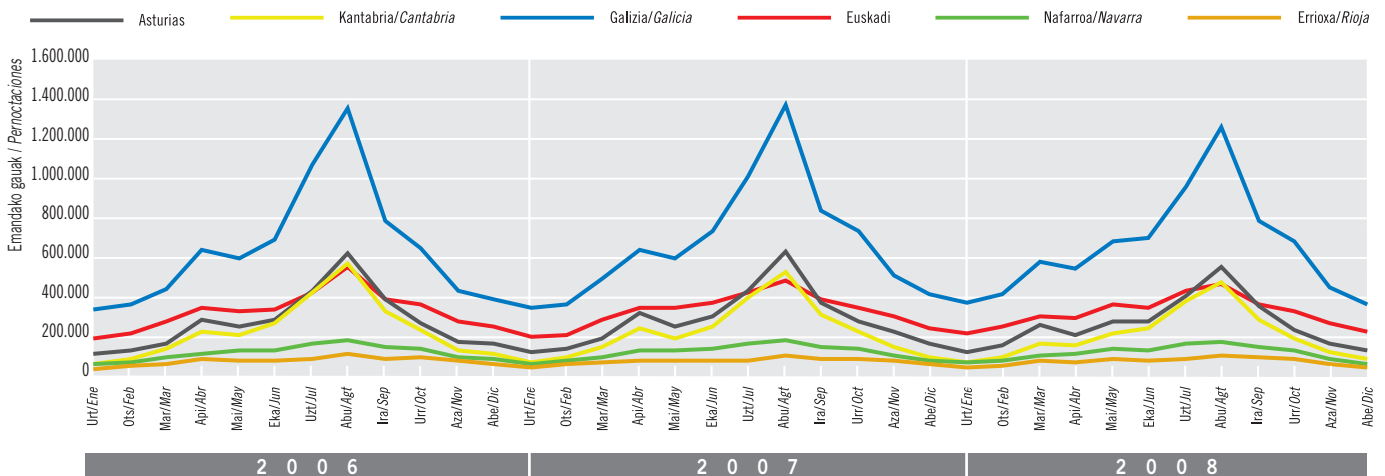


Iturria / Fuente: INE, Encuesta de ocupación en acampamentos turísticos.

ESTATUKO DATUAK | DATOS DEL ESTADO

Hotel-estabuzimenduak: Bidaiariek emandako gauak. Inguru hurbileko Autonomia Elkarateak. 2006-07-08

Establecimientos hoteleros: Pernoctaciones de las CC.AA. del entorno próximo. 2006-07-08



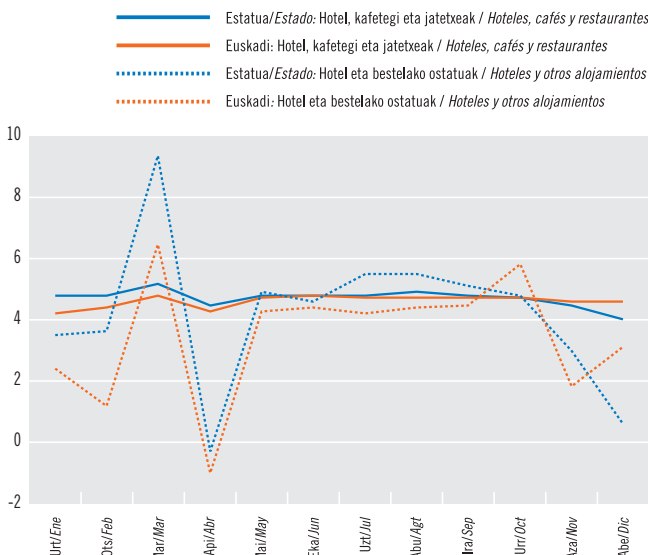
Iturria / Fuente: INE, Encuesta de Ocupación Hotelera, 2006-2007-2008.

Kantauri itsasoko ertzean kokatutako autonomia-erkidegoetan (Green Spain) -% 11,6 gau gutxiago erregistratu dira 08-IV aldian, eta hiruhilekoan Estatuan erregistratu den batez besteko uzkurdura (-% 8,3) gainditu da.

Las Comunidades Autónomas de la Cornisa Cantábrica (Green Spain) pierden en IV-08 un -11,6% de las pernoctaciones, y superan el retroceso medio que experimenta el Estado en el trimestre (-8,3%).

KPI: Hotel, kafetegi eta jatetxeen taldea. Hotel eta bestelako ostatu en azpitalea. Urteko tasa. Euskadi eta Estatua. 2008

IPC: Grupo hoteles, cafés y restaurantes. Subgrupo hoteles y otros alojamientos. Tasa de variación anual. Euskadi y Estado. 2008



Iturria / Fuente: INE, Índice de Precios de Consumo. Base 2001

O8-IV aldian 3,37 milioi gau erregistratu dira Green Spain delakoan, eta Estatuko turismo-merkatuan % 6,8ko kuota dagokio.

Green Spain osatzen duten lau erkidegoen artean, Galiziak bereganatu ditu gauen % 46 (1,5 milioi) eta ondoren kokatu da, bigarren erkidego garrantzitsuen bezala, Euskadi (% 25).

07-IV aldiko datuekin alderatuz, atzera egin da eskuarki, nahiz eta Asturias (-% 19,5) eta Kantabria (-% 13,5) dira egoera hori gehien nabaritu duten erkidegoak, Euskadi (-% 10) eta Galiziarekin (-% 8) alderatuta.

En IV-08 Green Spain ha recibido 3,37 millones de pernoctaciones, que le otorgan una cuota en el mercado turístico estatal del 6,8%.

De las cuatro CC.AA. que componen Green Spain, Galicia concentra el 46% de las pernoctaciones (1,5 millones) y le sigue, en orden de importancia, Euskadi (25%).

Respecto a IV-07 el retroceso es generalizado pero afecta más a Asturias (-19,5%) y Cantabria (-13,5%) que a Euskadi (-10%) y Galicia (-8%).

Hotelen berariazko KPIk gorabehera handiak ezagutu ditu, hileko datuei erreparatuz: urrian lortu da hazkunde maximoa (% 5,8) eta azaroan minimoa (% 1,8); ondoren, abenduan, % 3,1era iritsi da. Estatuan, bestalde, gero eta txikiagoa da hileko hazkundera.

Fuerte oscilación mensual del IPC específico de hoteles: máximo crecimiento en Octubre (5,8%) y mínimo en Noviembre (1,8%), mes tras el que vuelve a acelerarse hasta un 3,1% en Diciembre. Mientras, en el Estado, el crecimiento mensual es cada vez menor.

Jarduera turistikoaren emaitza nagusiak

Principales resultados de la actividad turística

Ostatu Turistikoen Eskaintza: 2008ko ekaina

Oferta de Alojamientos Turísticos: junio 2008

	Hotel-estabiezimendua / Establecimientos hoteleros			Nekazturismoa / Turismo Rural			Kanpinak / Campings	
	Estabiezimendua / Establecimientos	Tokiak / Plazas	Gelak / Habitaciones	Estabiezimendua / Establecimientos	Tokiak / Plazas	Gelak / Habitaciones	Estabiezimendua / Establecimientos	Tokiak / Plazas
Euskadi	425	23.448	12.491	356	3.635	1.786	9	5.686
Δ %*	4,7	7,9	6,6	10,2	15,7	14,3	-10,0	2,1
Araba-Álava	67	3.514	1.898	77	692	343	-	-
Δ %*	6,3	8,6	5,7	11,6	11,3	10,3	-	-
Bizkaia	179	11.302	6.034	116	1.196	600	-	-
Δ %*	3,5	8,4	6,6	8,4	12,5	11,1	-	-
Gipuzkoa	179	8.632	4.559	163	1.747	843	-	-
Δ %*	5,3	6,8	6,9	10,9	20,0	18,6	-	-

* Gehikuntza, aurreko urteko aldi beraren aldean / Incremento respecto al mismo período año anterior.
Iturria / Fuente: EUSTAT, Estabiezimendu Turistiko Hartzaileen Inkesta / Encuesta de Establecimientos Turísticos Receptores.
INE, Encuesta de Ocupación en Alojamientos Turísticos (acampamentos turísticos)

Hotel-estabiezimendua

Establecimientos hoteleros

	Esparrua / Ámbito	Sarrerak / Entrada de Viajeros	Gaualdiak / Pernoctaciones							Betetze-maila % / Grado Ocupación %	Batez besteko egonaldia / Estancia Media (egunak/días)	Hotele-tako prezioen indizea / Índice de Precios Hoteleros (1)
			Guztira / Total	Jatorria / Residentes			Zonak / Zonas					
				Euskadi	Beste AEEE / Otras CC.AA.	Atzerria / Extranjero	Hiriburua / Capital	Itsasertza / Litoral	Barrualdea / Interior			
EUSKADI	Urri/Octubre	178.234	336.511	49.316	175.225	111.970	203.733	40.633	92.145	45,53	1,89	114,1
	Azaroa/Noviembre	148.209	273.596	46.825	152.300	74.471	170.392	29.784	73.420	38,39	1,85	107,8
	Abendua/Diciembre	126.390	226.434	48.691	120.896	56.847	140.530	20.566	65.338	31,15	1,79	108,5
	IV-08	452.833	836.541	144.832	448.421	243.288	514.655	90.983	230.903	38,40	1,85	-
	Guztira/Total-08	2.020.446	3.789.563	576.721	1.969.049	1.243.793	2.266.932	453.300	1.069.331	44,16	1,88	-
	Δ% IV-08*	-6,55	-6,88	3,67	-9,54	-7,50	-6,61	-6,20	-7,76	-10,72	-0,36	-
Δ% Total 08*	-3,48	-4,23	-0,07	-6,54	-2,29	-4,77	-5,39	-2,53	-5,92	-0,77	-	
ARABA - ÁLAVA	Urri/Octubre	24.549	44.763	6.676	24.423	13.664	31.997	-	12.766	42,48	1,82	-
	Azaroa/Noviembre	20.823	37.668	6.719	22.667	8.282	28.671	-	8.997	35,16	1,81	-
	Abendua/Diciembre	19.102	35.507	6.916	20.718	7.873	27.293	-	8.214	32,59	1,86	-
	IV-08	64.474	117.938	20.311	67.808	29.819	87.961	-	29.977	36,69	1,83	-
	Guztira/Total-08	291.670	506.463	87.867	292.055	126.541	369.392	-	137.071	40,41	1,74	-
	Δ% IV-08*	-7,46	-4,83	-8,86	-9,73	12,45	-1,25	-	-13,99	-9,10	2,84	-
Δ% Total 08*	-5,20	-5,06	-8,00	-4,12	-5,09	-6,21	-	-1,80	-6,08	0,15	-	
BIZKAIA	Urri/Octubre	83.862	157.878	24.368	79.061	54.449	101.795	12.687	43.396	44,93	1,88	-
	Azaroa/Noviembre	73.839	132.407	24.507	70.043	37.857	88.015	8.548	35.844	39,50	1,79	-
	Abendua/Diciembre	60.988	104.737	25.365	52.625	26.747	68.070	7.951	28.716	29,89	1,72	-
	IV-08	218.689	395.022	74.240	201.729	119.053	257.880	29.186	107.956	38,09	1,81	-
	Guztira/Total-08	963.042	1.761.063	268.380	867.788	624.895	1.115.693	149.212	496.158	43,69	1,83	-
	Δ% IV-08*	-7,51	-5,92	22,87	-9,68	-12,55	-6,76	0,06	-5,44	-10,56	1,72	-
Δ% Total 08*	-3,15	-3,61	6,43	-5,79	-4,41	-2,89	-8,96	-3,51	-4,13	-0,47	-	
GIPUZKOA	Urri/Octubre	69.823	133.870	18.272	71.741	43.857	69.941	27.946	35.983	47,42	1,92	-
	Azaroa/Noviembre	53.547	103.521	15.599	59.590	28.332	53.706	21.236	28.579	38,30	1,93	-
	Abendua/Diciembre	46.300	86.190	16.410	47.553	22.227	45.167	12.615	28.408	32,21	1,86	-
	IV-08	169.670	323.581	50.281	178.884	94.416	168.814	61.797	92.970	39,45	1,91	-
	Guztira/Total-08	765.734	1.522.037	220.474	809.206	492.357	781.847	304.088	436.102	46,15	1,99	-
	Δ% IV-08*	-4,92	-8,74	-11,78	-9,30	-5,91	-8,96	-8,89	-8,24	-11,45	-4,02	-
Δ% Total 08*	-3,23	-4,66	-3,92	-8,16	1,34	-6,68	-3,54	-1,64	-8,03	-1,47	-	
ESTATUA ⁽¹⁾ / ESTADO	IV-08	16.237.842	47.897.134	**	20.872.276	27.024.858	-	-	-	43,62	2,95	111,1***-
	Guztira/Total-08	82.951.291	268.407.115	**	113.011.484	155.395.629	-	-	-	54,89	3,24	-
	Δ% IV-08*	-9,05	-8,33	-	-10,49	-6,60	-	-	-	-10,79	0,79	-
	Δ% Total 08*	-2,10	-1,59	-	-3,38	-0,24	-	-	-	-5,05	-0,20	-
	Kuota/Cuota Euskadi %	2,44	1,41	-	1,74	0,80	-	-	-	-	-	-

*Gehikuntza, aurreko urteko aldi beraren aldean. / Incremento respecto al mismo período año anterior.

***Beste AEEE⁽¹⁾ Egoiliarren artean barne hartuak. / Incluidos en Residentes Otras CC.AA.

***Hiruhilekoaren azken hilabeteari dagozkio. / Correspondientes al último mes del trimestre.

Iturria / Fuente: EUSTAT, Estabiezimendu Turistiko Hartzaileen Inkesta. / Encuesta de Establecimientos Turísticos Receptores (1)INE, Encuesta de Ocupación Hotelera e Índice de Precios Hoteleros.

Landa Turismoko establezimenduak eta kanpinak

Establecimientos de turismo rural y campings

Esparrua Ámbito	Nekazalturismoak / Establecimientos de Turismo Rural								Kanpinak / Campings ⁽¹⁾				
	Sarrerak Entrada de Viajeros	Gaualdiak / Pernoctaciones					Betetze maila % Grado Ocupación %	Batez besteko egonaldia Estancia Media	Sarrerak Entradas	Gaualdiak / Pernoctaciones			Betetze maila % Grado Ocupación %
		Guztira Total	Jatorria / Residentes			Estatua Estado				Atzerria Extranjero			
			Euskadi	Beste AAEE Otras CC.AA.	Atzerria Extranjero								
EUSKADI	Urria/Octubre	9.062	21.210	7.616	9.622	3.972	20,12	2,34	4.032	9.140	4.210	4.930	27,38
	Azaroa/Noviembre	7.660	17.928	7.252	7.808	2.868	17,20	2,34	1.164	2.930	1.918	1.012	25,28
	Abendua/Diciembre	8.889	22.007	10.712	9.076	2.219	19,53	2,48	1.211	3.004	1.737	1.267	24,21
	IV-08	25.611	61.145	25.580	26.506	9.059	18,97	2,39	6.407	15.074	7.865	7.209	25,84
	Guztira/Total-08	112.341	326.158	88.905	181.317	55.936	26,06	2,90	142.005	388.658	204.416	184.241	36,35
	Δ% IV-08*	2,3	-4,3	-1,1	-13,8	24,4	-11,6	-6,5	-27,71	-25,31	-27,66	-22,57	14,44
	Δ% Total 08*	3,86	0,51	-1,45	-2,58	16,15	-2,36	-3,65	-9,25	-9,73	-14,25	-4,12	4,17
ARABA - ÁLAVA	Urria/Octubre	1.625	3.897	1.546	1.757	594	19,43	2,40	-	-	-	-	-
	Azaroa/Noviembre	1.570	3.093	1.667	1.122	304	15,76	1,97	-	-	-	-	-
	Abendua/Diciembre	1.728	4.612	2.769	1.521	322	21,50	2,67	-	-	-	-	-
	IV-08	4.923	11.602	5.982	4.400	1.220	18,98	2,36	-	-	-	-	-
	Guztira/Total-08	20.467	52.696	22.804	23.915	5.977	21,82	2,52	-	-	-	-	-
	Δ% IV-08*	-7,4	-8,6	-20,6	-0,3	62,5	-14,1	-1,3	-	-	-	-	-
	Δ% Total 08*	5,89	5,32	1,64	7,25	12,77	-2,06	-2,33	-	-	-	-	-
BIZKAIA	Urria/Octubre	3.161	7.035	2.716	3.203	1.116	19,79	2,23	-	-	-	-	-
	Azaroa/Noviembre	2.460	5.875	2.846	2.060	969	16,80	2,39	-	-	-	-	-
	Abendua/Diciembre	2.963	7.193	4.091	2.091	1.011	19,40	2,43	-	-	-	-	-
	IV-08	8.584	20.103	9.653	7.354	3.096	18,68	2,34	-	-	-	-	-
	Guztira/Total-08	36.471	100.424	29.961	51.401	19.062	23,91	2,76	-	-	-	-	-
	Δ% IV-08*	0,74	3,05	10,37	-19,91	95,95	-4,27	2,29	-	-	-	-	-
	Δ% Total 08*	2,97	-1,67	-0,86	-8,35	20,49	-4,55	-4,50	-	-	-	-	-
GIPUZKOA	Urria/Octubre	4.276	10.278	3.354	4.662	2.262	20,63	2,40	-	-	-	-	-
	Azaroa/Noviembre	3.630	8.960	2.739	4.626	1.595	18,05	2,47	-	-	-	-	-
	Abendua/Diciembre	4.198	10.202	3.852	5.464	886	18,84	2,43	-	-	-	-	-
	IV-08	12.104	29.440	9.945	14.752	4.743	19,16	2,43	-	-	-	-	-
	Guztira/Total-08	55.403	173.038	36.140	106.001	30.897	29,28	3,13	-	-	-	-	-
	Δ% IV-08*	8,15	-7,09	3,69	-13,95	-4,22	-15,05	-14,09	-	-	-	-	-
	Δ% Total 08*	3,72	0,41	-3,77	-1,61	14,27	-0,78	-3,40	-	-	-	-	-
ESTATUA ⁽¹⁾ ESTADO	IV-08	638.588	1.532.934	-	1.332.463	200.471	14,31	2,40	457.226	2.611.777	875.165	1.736.613	34,45
	Guztira/Total-08	2.626.820	7.846.082	-	6.480.762	1.365.316	18,71	2,99	6.271.149	31.128.773	16.441.908	14.686.867	38,11
	Δ% IV-08*	-4,28	-14,28	-	-15,26	-7,16	-22,69	-10,45	-9,94	-4,88	-13,91	0,42	-1,42
	Δ% Total 08*	-1,30	-1,55	-	-2,67	4,15	-11,30	-0,25	-3,74	-1,70	-3,36	0,22	14,06
	Kuota/Cuota Euskadi (%)	4,28	4,31	-	2,89	4,03	-	-	2,26	1,25	1,24	1,25	-

*Gehikuntza, aurreko urteko aldi beraren aldean./Incremento respecto al mismo período año anterior.

***Beste AAEE* Egoiliarren artean barne hartuak./Incluidos en Residentes Otras CC.AA.

Iturria / Fuente: EUSTAT, Establezimendu Turistiko Hartzaileren Inkesta / Encuesta de Establecimientos Turísticos Receptores (1)INE, Encuesta de Ocupación Hotelera e Índice de Precios Hoteleros.

KPI: Hotel, kafetegi eta jatetxeen taldea

IPC: Grupo hoteles, cafeterías y restaurantes

	Uztaila Julio	Abuztua Agosto	Iraila Septiembre
Estatua / Estado	4,7	4,5	4,0
Euskadi	4,7	4,6	4,6
Araba / Álava	4,4	4,1	4,1
Bizkaia (Bilbo-Bilbao)	4,7	4,7	4,8
Gipuzkoa (Donostia-SS)	4,9	4,7	4,5

Iturria / Fuente: INE, Índice de Precios de Consumo. Base 2001

Ostalaritza-establezimendutako landunak: 2008ko ekaina

Personal ocupado en Establecimientos Hoteleros. Junio 2008

	Langile ordaindu gabeak Personal no remunerado	Langille ordainduak Personal remunerado		Landunak Guztira Total Personal Ocupado
		Finkoak Fijo	Aldi Baterakoak Eventual	
Euskadi	195	2.678	756	3.629
Δ %*	2,6%	-5,6%	-21,0%	-8,9%
Araba/Álava	29	278	87	394
Bizkaia	88	1.459	402	1.949
Gipuzkoa	78	941	267	1.286

*Gehikuntza, aurreko urteko aldi beraren aldean./Incremento respecto al mismo período año anterior.
Iturria / Fuente: EUSTAT, Establezimendu Turistiko Hartzaileren Inkesta / Encuesta de Establecimientos Turísticos Receptores.

Establezimendu turistikoak: Emandako gauak, jatorriaren arabera. Urteko metatua

Establecimientos turísticos: Pernoctaciones según procedencia. Acumulado anual

Bertaratutakoek emandako gauak / Pernoctaciones procedentes de:	Hotel-establezimenduak / Establecimientos Hoteleros										Nekazal turismoak / Establecimientos de Turismo Rural		
	Euskal AE / CA de Euskadi			Araba / Álava		Bizkaia		Gipuzkoa			Euskal AE / CA de Euskadi		
	Metatutako Gaualdiak Pernoctaciones acumuladas	Δ% II-08*	Δ% Guztira Total 08*	Metatutako Gaualdiak Pernoctaciones acumuladas	Δ% Guztira Total 08*	Metatutako Gaualdiak Pernoctaciones acumuladas	Δ% Guztira Total 08*	Metatutako Gaualdiak Pernoctaciones acumuladas	Δ% Guztira Total 08*	Metatutako Gaualdiak Pernoctaciones acumuladas	Δ% II-08*	Δ% Guztira Total 08*	
Guztira / Total	3.789.563	-6,9	-4,2	506.463	-5,1	1.761.063	-3,6	1.522.037	-4,7	326.158	-4,3	0,5	
Euskal AE / CA de Euskadi	576.721	3,7	-0,1	87.867	-8,0	268.380	6,4	220.474	-3,9	88.905	-1,1	-1,4	
ESTATUA / ESTADO	Estatua Guztira / Resto del Estado	1.969.049	-9,5	-6,5	292.055	-4,1	867.788	-5,8	809.206	-8,2	181.317	-13,8	-2,6
	Andaluzia / Andalucía	132.695	-1,7	-4,0	21.141	-30,3	63.814	-0,1	47.740	8,3	6.255	-14,7	5,9
	Aragoi / Aragón	81.943	-5,8	-8,0	11.906	-11,1	29.171	1,2	40.866	-12,7	8.499	10,4	-3,1
	Asturias / Asturias	74.743	-1,7	-4,7	12.354	-1,1	35.127	-1,7	27.262	-9,7	5.130	56,4	73,3
	Balearrak / Baleares	28.836	-10,6	-17,7	2.310	-28,9	15.359	-4,5	11.167	-28,9	787	-43,3	-53,8
	Kanariak / Canarias	31.074	-8,4	-19,1	3.714	-3,8	16.097	-22,5	11.263	-18,4	1.498	-68,3	-30,1
	Kantabria / Cantabria	50.008	-17,3	-11,4	9.709	-6,0	21.847	-13,3	18.452	-11,7	3.861	-31,0	-7,9
	Gaztela-Mantxa / Castilla-La Mancha	51.428	-0,1	-5,0	7.686	7,9	21.992	-21,5	21.750	14,3	5.055	-45,2	41,4
	Gaztela eta Leon / Castilla y León	161.895	-1,3	-2,6	33.707	12,0	64.253	-6,0	63.935	-5,7	10.389	-8,4	17,0
	Katalunia / Cataluña	441.938	-21,3	-10,3	59.062	-6,6	175.329	-7,3	207.547	-13,8	70.919	-17,9	-4,6
	Valentziako Erk. / C. Valenciana	117.033	-10,9	-5,9	19.353	-1,2	50.210	-9,1	47.470	-4,3	10.664	-38,5	-11,2
	Extremadura / Extremadura	21.899	-7,5	-9,6	2.938	-5,1	10.540	-18,1	8.421	2,0	1.681	400,0	58,6
	Galizia / Galicia	115.618	0,2	-0,2	22.378	24,3	54.740	-5,7	38.500	-3,2	4.476	8,1	2,0
	Errioxa / Rioja (la)	32.851	-11,0	-5,7	3.924	-6,1	11.769	-13,2	17.158	0,4	3.543	18,8	5,6
	Madril / Madrid	523.338	-7,2	-4,4	69.790	-3,0	254.067	-3,2	199.481	-6,2	36.246	-24,4	-9,8
	Murtzia / Murcia	22.014	-19,7	-12,2	3.308	-4,4	11.127	-8,2	7.579	-20,2	1.437	184,5	12,0
	Nafarroa / Navarra	79.419	-6,4	-3,2	8.167	-16,8	31.216	9,7	40.036	-8,5	10.178	-12,4	-8,7
	Ceuta eta Melilla / Ceuta y Melilla	2.317	-12,3	-45,1	608	41,7	1.130	-52,0	579	-59,7	699	-	190,0
ATZERRIA / EXTRANJERO	Atzerria / Extranjero	1.243.793	-7,5	-2,3	126.541	-5,1	624.895	-4,4	492.357	1,3	55.936	24,4	16,1
	Alemania / Alemania	122.349	-12,1	-4,7	12.582	-26,7	66.728	-7,2	43.039	9,3	4.235	122,8	-16,9
	Austria / Austria	12.386	-11,6	10,9	1.078	18,3	7.507	20,6	3.801	-5,6	195	-93,0	-25,9
	Belgika / Bélgica	29.964	-21,6	-9,6	3.539	3,7	17.117	-19,1	9.308	8,6	2.935	117,7	95,8
	Danimarka / Dinamarca	11.176	-4,2	6,4	1.212	127,4	5.774	-10,0	4.190	17,9	456	312,5	68,3
	Finlandia / Finlandia	9.636	-33,7	-11,5	311	-36,1	6.741	6,8	2.584	-36,9	62	-	-37,4
	Frantzia / Francia	223.780	-8,1	0,0	20.343	-6,1	97.916	3,7	105.521	-2,1	10.816	5,4	18,6
	Grezia / Grecia	5.001	-35,9	-3,0	260	-18,2	2.599	-25,3	2.142	57,4	49	-	-53,8
	Holanda / Holanda	26.451	-13,6	-1,0	2.941	37,4	11.172	-8,6	12.338	-0,2	973	-100,0	6,0
	Irlanda / Irlanda	24.373	-40,8	-23,2	1.325	-70,3	11.011	-16,9	12.037	-14,4	607	-33,9	-1,8
	Italia / Italia	104.848	-0,7	2,3	7.754	0,6	56.813	-3,8	40.281	12,8	4.242	-36,8	18,7
	Luxenburgo / Luxemburgo	2.143	1,7	-13,7	217	-7,3	749	-15,5	1.177	-13,6	0	-100,0	-100,0
	Portugal / Portugal	92.817	-23,4	-1,0	14.307	-17,9	45.021	-6,0	33.489	17,6	10.965	-2,7	-11,0
	Erresuma Batua / Reino Unido	113.343	-27,4	-18,2	12.238	-25,0	59.783	-21,4	41.322	-10,7	3.204	21,1	-8,0
	Suedia / Suecia	14.388	-13,9	-17,7	2.164	-19,6	6.635	-26,2	5.589	-3,7	49	-100,0	-92,5
	Europako besteak / Resto Europa	108.805	13,2	20,5	10.639	42,7	60.481	17,6	37.685	19,9	6.751	45,4	83,0
	Iberoamerika / Iberoamérica	94.718	18,3	0,9	10.255	22,1	43.299	-4,8	41.164	2,8	6.393	178,4	220,1
	Usa-Kanada / Usa-Canadá	99.061	-16,3	-10,8	9.130	-8,4	41.430	-10,7	48.501	-11,3	1.003	40,3	-40,1
	Japonia / Japón	12.898	-54,1	-25,0	599	-19,5	6.792	-33,8	5.507	-11,2	254	-	26,4
	Beste herrialdeak / Otros Países	135.675	21,2	9,4	15.647	38,5	77.327	7,5	42.682	4,7	2.747	345,8	8,1

*Gehikuntza aurreko urteko aldi beraren aldean./ Incremento respecto al mismo periodo año anterior.
Iturria / Fuente: EUSTAT, Establezimendu Turistik Hartzaileren Inkesta / Encuesta de Establecimientos Turísticos Receptores.

Lanketa / Elaboración: IKEI
Fotokonposaketa / Fotocomposición: Composiciones Rali, S.A.
Inprimaketa / Impresión: Estudios Gráficos ZURE, S.A.
L.G. / D.L.: SS-431/2000



Argibide gehiago behar izanez gero:
Harremanetarako telefonoa: 945 01 99 61 / Fax: 945 01 99 31 / e-mail: publituris@ej-gv.es
Web: www.eustat.es
www.euskadi.net/turismo (Euskal turismoaren estatistika orokorrak)

Para más información:
Teléfono de contacto: 945 01 99 61 / Fax: 945 01 99 31 / e-mail: publituris@ej-gv.es
Web: www.eustat.es
www.euskadi.net/turismo (Estadísticas generales del turismo vasco)

