

Euskal Turismoaren Begiralea

Monitor del Turismo Vasco

Argitalpen hau lantzen hasi zenetik bigarren hiruhileko onena izan da 10-II, kopuru maximo historikoak lortu direlarik bai sarreraren kasuan (591.042) bai gaualdien kasuan (1.084.985). Emaitza horiei esker, 2010. urtea liderra da lehen sei hilekoan gurera etorritako bisitari kopurua kontuan hartuta.

II-10 se convierte en el mejor segundo trimestre desde que se inició esta publicación, con máximos históricos tanto en entradas (591.042) como en pernoctaciones (1.084.985). Ello hace que también referido al primer semestre, 2010 resulte líder en afluencia.

Errekor berria turisten sarrera kopuruan

Argitalpen honen azken edizioetako titularrei erreparatu, 09-I aldian garbi ikusi zen krisialdiaren ondorioz turismo-jarduerak atzera egin zuela, 2006ko datuen parean geratzeraino. Hala ere, 2009ko udan gauzak aldatzen hasi ziren eta urteko hurrengo hiruhilekoetan joera-aldaketa horri eutsi zitzaion.

10-II aldian izan ziren Aste Santua eta Pazko Astea; horrez gain, turismo-jarduera positiboki eragin ohi duten beste hainbat mugarri hiruhileko berean suertatu ziren, hala nola Makina-Erremintaren Biurtekoa –maiatzaren 31tik

ekainaren 5era bitartean—. Adierazitako guztia dela-eta, itxaropentsu begiratzen zitzaien etorkizunari.

Eta, zinez, hiruhilekoan ez da huts egin hotel-establezimenduetan lortutako datuei erreparatu bazaie eta +% 12tik gorako hazkundeak lortu dira sarrera kopuruaren eta gaualdien kasuan. Kopuru absolutuetan 591.042 sarrera eta 1.084.985 gaualdi erregistratu dira eta, horrela, lehen sei hilekoa ixtean +% 12,6 eta +% 11,8ko hazkunde meta-tuak lortu dituzte aipatutako bi adierazleek.

Nuevo récord en la entrada de turistas

Repasando los titulares de los últimos números de esta publicación, se puede ver que, en I-09, se ponía de manifiesto que la crisis había hecho retroceder la actividad turística a niveles de 2006. Sin embargo, en el verano de ese mismo 2009 ya se pudo percibir un cambio de tendencia que tuvo continuidad en los trimestres siguientes.

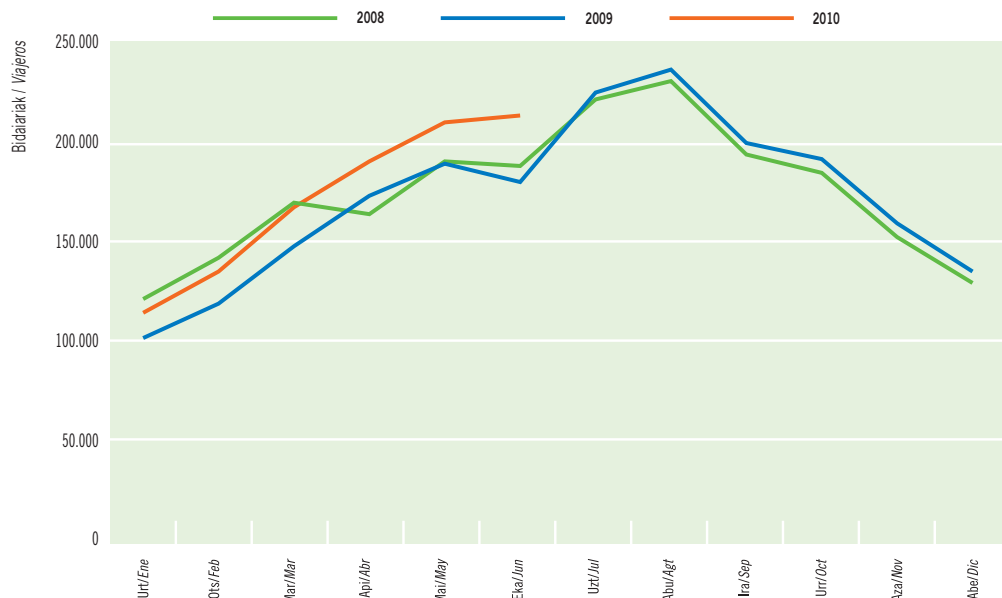
Este II-10 se estrenaba con Semana Santa y Semana de Pascua; además coincidían también en el calendario otros hitos que acostumbran a tener una repercusión positiva en la

actividad turística, como es el caso de la Bienal de Máquina-Herramienta celebrada entre el 31 de mayo y el 5 de junio. Por todo ello, se albergaban buenas esperanzas.

Y, efectivamente, el trimestre no ha defraudado en lo que se refiere a los establecimientos hoteleros, cuyas entradas y pernoctaciones han crecido por encima del +12%. En cifras absolutas han contabilizado 591.042 entradas y 1.084.985 pernoctaciones, que permiten cerrar el primer semestre con un incremento acumulado en ambos indicadores del +12,6% y +11,8%.

Bidaiarien sarrerak. 2008-09-10. Euskadi

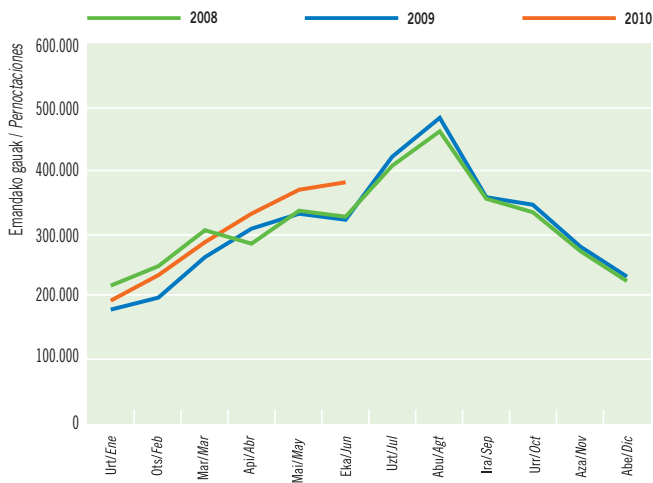
Entrada de viajeros. 2008-09-10. Euskadi



HOTEL-ESTABLEZIMENDUAK | ESTABLECIMIENTOS HOTELEROS

Bidaiarien gaudiak. 2008-09-10. Euskadi

Pernoctaciones de viajeros. 2008-09-10. Euskadi



Iturria / Fuente: EUSTAT. Establezimendu Turistikoko Hartzaileren Inkesta / Encuesta de Establecimientos Turísticos Receptores.

09-II aldiarekin alderatuz (Aste Santua aldi horretan izan zen halaber), hiru hileko hazkundea ia 119.000 gaudikoa izan da. Gaudia horietatik erdia ekainean erregistratu dira (gogoan hartu ekainean izan dela Makina Erremintaren Biurtekoa).

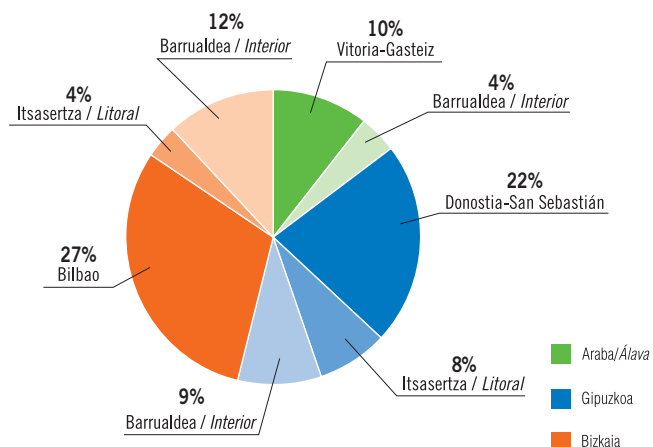
Comparando con II-09, también con Semana Santa, se han registrado casi 119.000 pernoctaciones trimestrales más. De éstas, la mitad se han producido en junio, mes en el que se ha celebrado la Bienal de Máquina Herramienta.

Araban eta Bizkaian hileko bilakaera desberdina izan da. Hain zuzen ere, Araban maitzearan lortutako emaitzek (+% 0,8) eta Bizkaian apirilean lortutakoek (-% 0,8) ez dute lagundu lurralde horietako hiru hileko emaitza onetan.

Dispar evolución mensual en Álava y Bizkaia. De hecho, mayo en Álava (+0,8%) y abril en Bizkaia (-0,8%) no contribuyen a los buenos resultados trimestrales de esos territorios.

Gaudien espazio-banaketa. 2010ko bigarren hiruhilekoa

Distribucion espacial de las pernoctaciones. Segundo trimestre 2010



Iturria / Fuente: EUSTAT. Establezimendu Turistikoko Hartzaileren Inkesta / Encuesta de Establecimientos Turísticos Receptores.

Bigarren hiruhileko sarrerak eta gaudiak Monitore osoko altuenak izan dira eta bigarrenez lortu da milioi bat gaudia baino gehiago erregistratzea; lehen aldiz 2007an gauditu zen kopuru hori. Egoera berria ulertzeko, kontuan hartu behar da urte hartan, 2007an alegia, hotel-prezioen indizea 111-115 artekoa zela eta 90-94 artekoa dela egun.

Hilero lortu da bilakaera positiboa, baina tasarik altuena ekainean erregistratu da (+% 18,4), hazkunde garbia 59.300 gaudira iritsi delarik. Hiru lurraldeetan lortu da hazkundea, tasa erlatibo homogeneoak erregistratuz. Araba izan da lurralderik dinamikoena (+% 21ekoa izan da hiru hileko hazkundea eta +% 19,5ekoa urteko hazkunde metatua), eta Gipuzkoa, aitzitik, dinamismo gutxien erakutsi duena (+% 7,6 eta +% 8,7, hurrenez hurren).

Gipuzkoako barrualdea da atzera egin duen bakarra, eta bereziki deigarria da murrizketa kontuan hartzen bada Arabako eta Bizkaiko barrualdean erakutsitako portaera ona. Esanak esan, hiriburuetan lortu dira hazkunde handienak, bai hiru hileko datuetan (+% 14,7) bai sei hileko datuetan (+% 13).

Guztiarekin, betetze-mailak gora egin du, baina ez, ordea, batez besteko egonaldiak.

Son las entradas y pernoctaciones del segundo trimestre más elevadas de la serie Monitor y la segunda vez que las pernoctaciones superan el millón; la anterior fue en 2007. Un cambio que ilustra la nueva coyuntura es que, entonces, el índice de precios hoteleros era del 111-115 y ahora oscila entre 90-94.

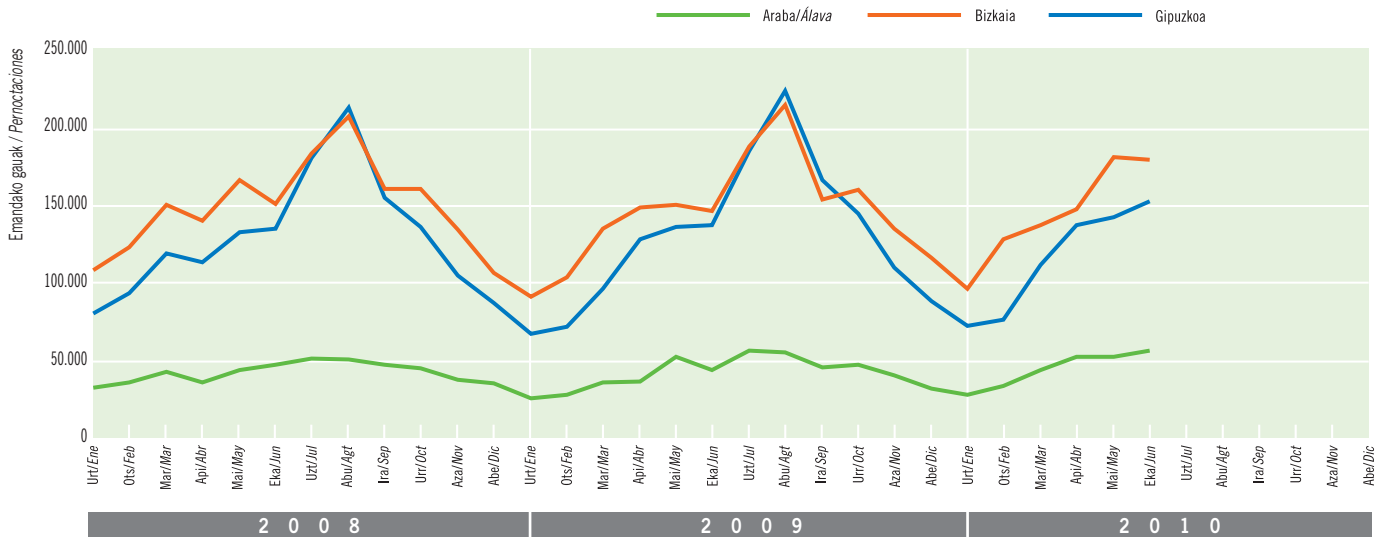
La evolución positiva ha sido mensual pero la tasa más alta corresponde a Junio (+18,4%) con un aumento neto de 59.300 pernoctaciones. También es extensiva la mejora a los tres territorios aunque con tasas relativas heterogéneas. El más dinámico ha sido Álava (+21% trimestral y +19,5% acumulado anual) y el menos Gipuzkoa (+7,6% y +8,7% respectivamente).

Precisamente el interior de este territorio es el único ámbito en retroceso, circunstancia más llamativa si se compara con el buen comportamiento del interior alavés y vizcaíno. Con todo, las capitales en su conjunto son las que más crecen, tanto trimestral (+14,7%) como semestralmente (+13%).

Como resultado la ocupación aumenta aunque no la estancia media.

Bidaieren gaudiak. 2008-09-10. Lurralde Historikoak

Pernoctaciones de viajeros. 2008-09-10. Territorios Históricos



Iturria / Fuente: EUSTAT. Establezimendu Turistikoko Hartzaileren Inkesta / Encuesta de Establecimientos Turísticos Receptores.

Hiriburuetan egin dira 10-II aldian erregistratutako lau gaualdiren artetik hiru.

Gasteiz izan da dinamikoena (+% 22) –apirilari (+% 45) eta ekainari (+% 40) esker– eta Donostia da hiru hilabeteetan atzera egin ez duen bakarra.

Las capitales acogen tres de cada cuatro pernoctaciones de más registradas en II-10.

La más dinámica ha sido Vitoria-Gasteiz (+22%) –gracias a abril (+45%) y junio (+40%)– y Donostia-San Sebastián, la única que no retrocede ninguno de los tres meses.

Bidaieren gaudiak. 2008-09-10. Vitoria-Gasteiz

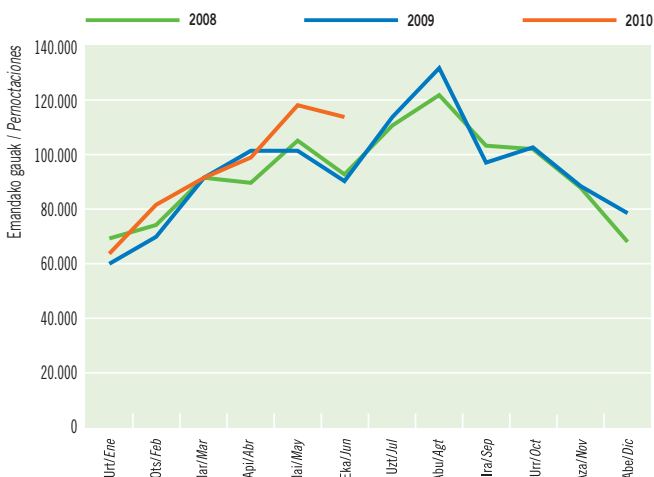
Pernoctaciones de viajeros. 2008-09-10. Vitoria-Gasteiz



Iturria / Fuente: EUSTAT. Establezimendu Turistikoko Hartzaileren Inkesta / Encuesta de Establecimientos Turísticos Receptores.

Bidaieren gaudiak. 2008-09-10. Bilbao

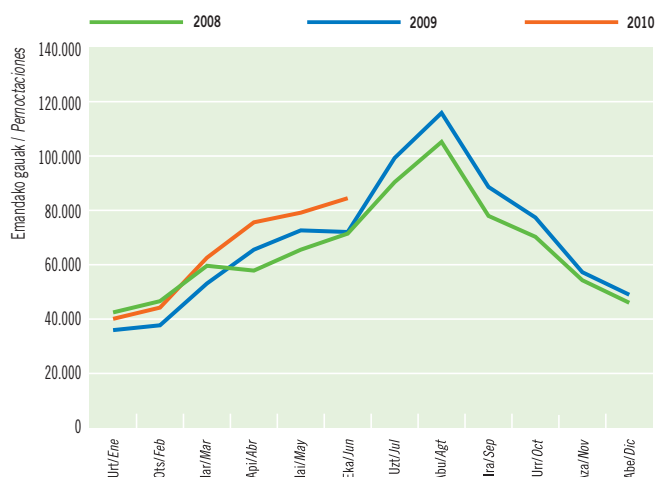
Pernoctaciones de viajeros. 2008-09-10. Bilbao



Iturria / Fuente: EUSTAT. Establezimendu Turistikoko Hartzaileren Inkesta / Encuesta de Establecimientos Turísticos Receptores.

Bidaieren gaudiak. 2008-09-10. Donostia-San Sebastián

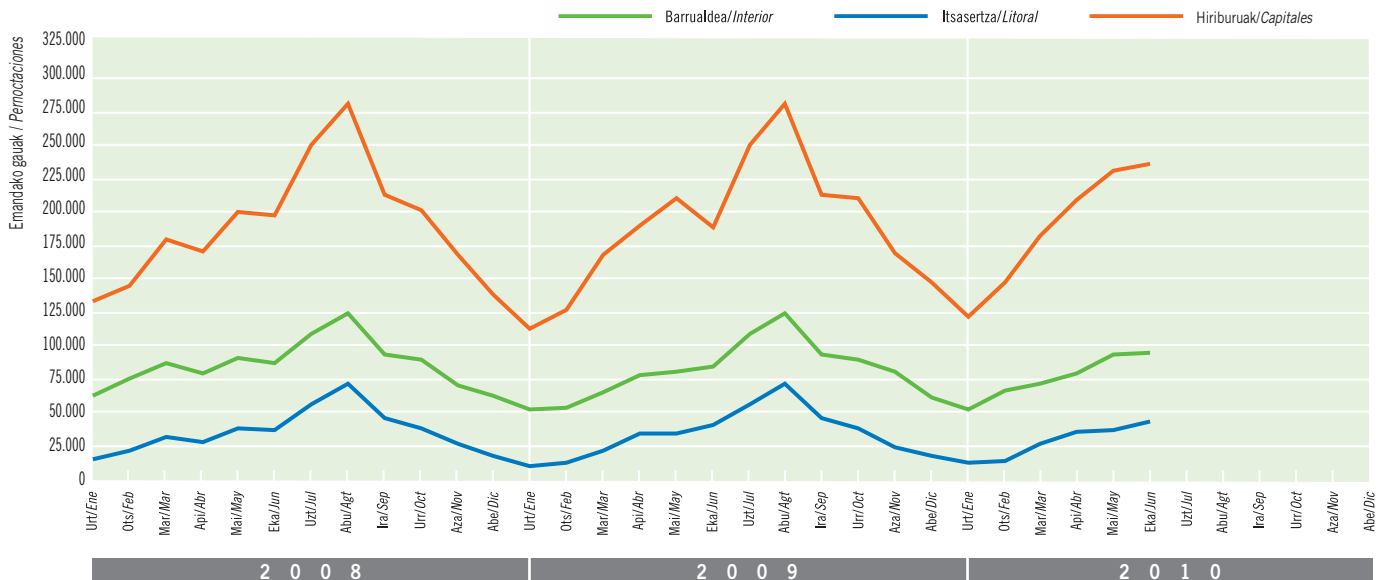
Pernoctaciones de viajeros. 2008-09-10. Donostia-San Sebastián



Iturria / Fuente: EUSTAT. Establezimendu Turistikoko Hartzaileren Inkesta / Encuesta de Establecimientos Turísticos Receptores.

Gaualdiak. 2008-09-10. Esparru geografikoak

Pernoctaciones. 2008-09-10. Zonas geográficas



Iturria / Fuente: EUSTAT. Establezimendu Turistikoko Hartzaileren Inkesta / Encuesta de Establecimientos Turísticos Receptores.

Hiru hileko gaualdien % 52 Estatuko turistek egindakoak dira eta % 33 atzerritarrek egindakoak.

Kopuru absolutuetan, eta 09-II aldiarekin alderatuz, turista atzerritarren artean 61.620 gaualdioko hazkunde garbia lortu da (+% 12,2) eta 53.330koa atzerritarren artean (+% 17,3). Hilabete guztietan lortu dira hazkundeak, baina azpimarratzekoa da ekainean lortutakoa, +% 20ko (estatuko) eta +% 23ko (atzerritarrek) gorakadekin. Zalantzarik gabe, hazkunde horiek Makina Erremintaren Biurtekoari esker lortu dira, eta hiru lurraldeetan izan du eragina.

El 52% de las pernoctaciones trimestrales corresponden al turismo estatal y otro 33% al extranjero.

En términos absolutos, y respecto a II-09, ha habido un aumento neto de 61.620 pernoctaciones de turistas estatales (+12,2%) y de 53.330 de extranjeros (+17,3%). Aunque el crecimiento ha sido mensual, destaca junio, con aumentos del +20% (estatal) y +23% (extranjero). La razón, sin duda, la Bienal de Máquina Herramienta que extiende su impacto a los tres territorios.

Hazkunde nabarmena lortu da 10-II aldian Estatuko bidaiariek eta bidaiari atzerritarrek egindako sarrerei dagokienez (+% 12,2 eta +% 17,3, hurrenez hurren).

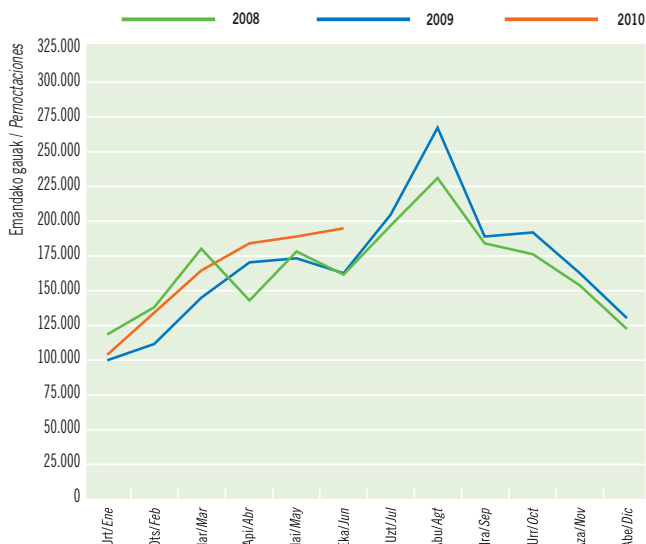
Jatorri guztietako turista kopuruak egin du gora baina, kopuru erlatiboetan, nabarmenagoa izan da hazkundera hain ohikoak ez diren bezeroen artean.

Importante aumento en II-10 de la afluencia del cliente estatal (+12,2%) y extranjero (+17,3%).

Crecen todas las procedencias pero, en términos relativos, lo hacen más aquellas menos frecuentes.

Estatuko bisitarien gaualdiak. 2008-09-10

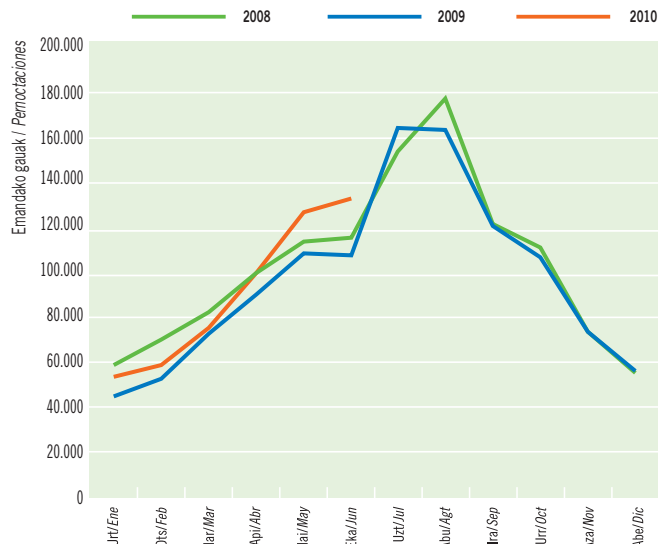
Pernoctaciones procedentes del Estado. 2008-09-10



Iturria / Fuente: EUSTAT. Establezimendu Turistikoko Hartzaileren Inkesta / Encuesta de Establecimientos Turísticos Receptores.

Azterriko bisitarien gaualdiak. 2008-09-10

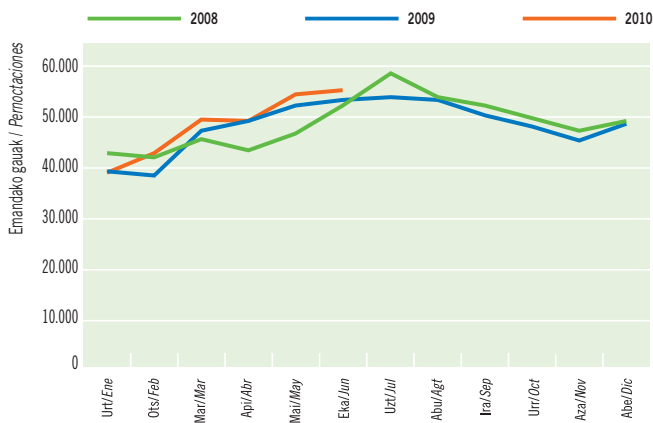
Pernoctaciones procedentes del extranjero. 2008-09-10



Iturria / Fuente: EUSTAT. Establezimendu Turistikoko Hartzaileren Inkesta / Encuesta de Establecimientos Turísticos Receptores.

Euskaditik bertaratutakoek emandako gaualdiak 2008-09-10

Pernoctaciones procedentes del País Vasco. 2008-09-10



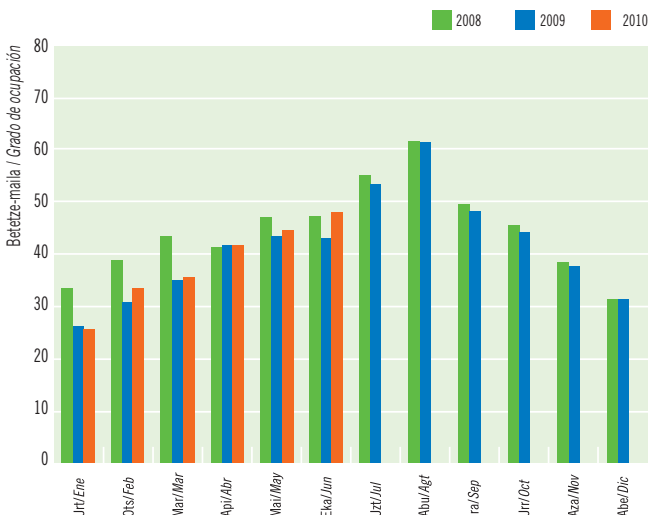
Iturria / Fuente: EUSTAT. Establezimendu Turistik Hartzailen Inkesta / Encuesta de Establecimientos Turísticos Receptores.

Betetze-maila handituz joan da hilabete batetik bestera, % 41,6 (apirilean) eta % 47,9 (ekainean) arteko balioak erregistratu direlarik. Horrenbestez, hiru hileko batez bestekoa % 44,6ra iritsi da (+% 4,6) eta % 38,3koa izan da, berriz, urteko batez besteko hazkundera (+% 3,7).

Ocupación en progresión mensual creciente con valores que oscilan entre un 41,6% (abril) y un 47,9% (junio). Resulta un promedio trimestral del 44,6% (+4,6%) y del 38,3% en lo que va de año (+3,7%).

Betetze-maila. 2008-09-10. Euskadi

Grado de ocupación. 2008-09-10. Euskadi



Iturria / Fuente: EUSTAT. Establezimendu Turistik Hartzailen Inkesta / Encuesta de Establecimientos Turísticos Receptores.

Estatuko bezeroei dagokienez, madrildarrek (+% 10), katalanek (+% 12) eta gaztelar-leondarrek (+% 3,5) beste jatorri batzuetako bisitariak baino hazkundera txikiagoak izan dituzte; azken horien artean aipatzekoak dira valentziarrak (+% 33), aragoitarak (+% 20) edo galiziarak (+% 17).

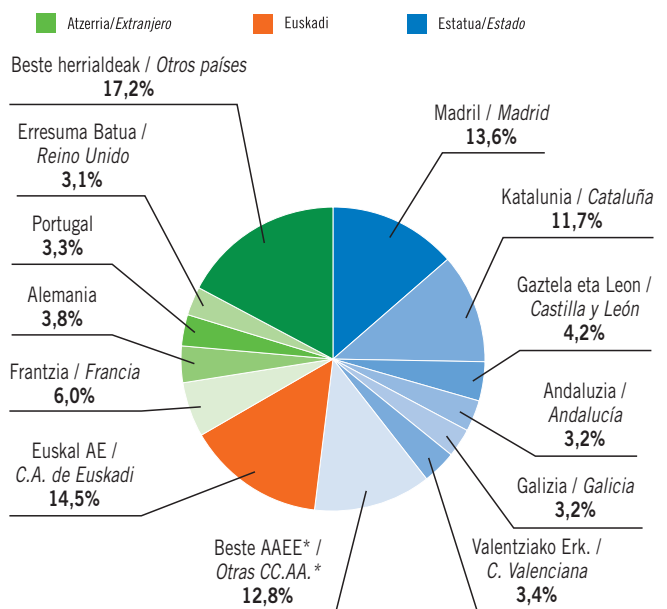
Atzeritarrei dagokienez, bestalde, frantsesek +% 15eko hazkundera izan dute, baina hazkundera nabarmenagoak lortu dituzte hain ugaritsuak ez diren britainiarrek (+% 46) eta alemanek (+% 19).

Entre los clientes estatales, los madrileños (+10%), catalanes (+12%) y castellano-leoneses (+3,5%) crecen menos que otras procedencias como es el caso de valencianos (+33%), aragoneses (+20%) o gallegos (+17%).

Entre los extranjeros, los franceses crecen un +15% pero en mayor medida lo hacen otros menos numerosos como británicos (+46%) y alemanes (+19%).

Gaualdiak jatorriaren arabera. 2010 bigarren hiru hilekoa

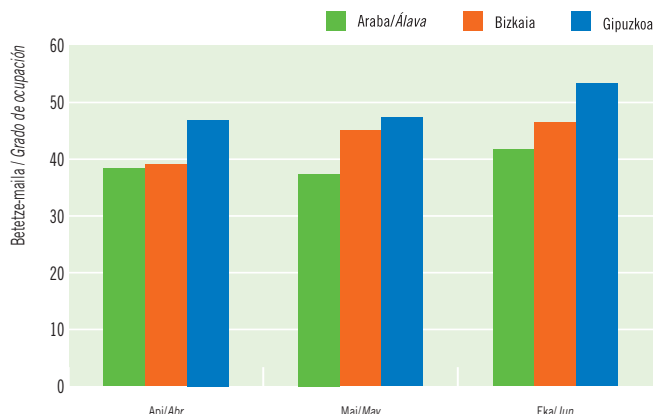
Pernoctaciones según procedencia. Segundo trimestre 2010



* Elkarte Autonomo edo herrialde bat isolatuta ez da %3ra heltzen / Ninguna CC.AA. o país alcanza aisladamente el 3%.
Iturria / Fuente: EUSTAT. Establezimendu Turistik Hartzailen Inkesta / Encuesta de Establecimientos Turísticos Receptores.

Betetze-maila. 2010ko bigarren hiru hilekoa. Lurralde Historikoak

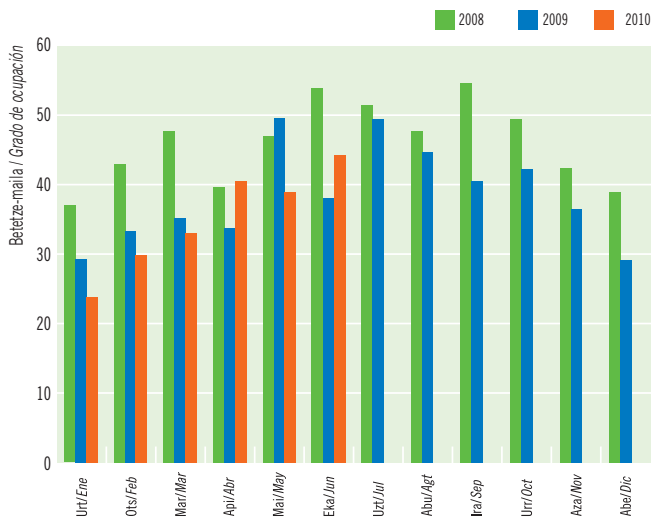
Grado de ocupación. Segundo trimestre 2010. Territorios históricos



Iturria / Fuente: EUSTAT. Establezimendu Turistik Hartzailen Inkesta / Encuesta de Establecimientos Turísticos Receptores.

Betetze-maila. 2008-09-10. Vitoria-Gasteiz

Grado de ocupación. 2008-09-10. Vitoria-Gasteiz



Eskaintza gero eta zabalagoa dela kontuan hartuta (batez ere Gasteizen), hobera egin du betetze-mailak hiru lurraldeetan. Donostiak lortu ditu emaitzarik onenak, eta 10-II aldian % 58ko batez bestekoa lortu da bertan.

Con una oferta en expansión (especialmente en Vitoria) la ocupación mejora en las tres capitales. Los mejores resultados corresponden a Donostia-San Sebastián, cuya ocupación media en II-10 es del 58%.

Hileko betetze-maila altuenak Gipuzkoan erregistratu dira eta ekainean berriro lortu da betetze-mailak % 50eko portzentajea gainditzea aipatutako lurraldean, azken bi urteetan ez bezala. 10-II aldiari dagokionez, % 49ko batez bestekoa lortu da (+% 5,2).

Los niveles más altos de ocupación corresponden mensualmente a Gipuzkoa, que en junio vuelve a superar el 50% de ocupación (53%) tras dos años de no hacerlo. Referido a II-10, su promedio es del 49% (+5,2%).

Hotelei dagokienez, 10-II aldian % 44,6ko betetzea lortu da, 2009ko batez bestekoa ia +% 5 hobetu delarik.

Referido a los hoteles, el grado de ocupación de II-10 ha sido del 44,6%, mejorando en casi un +5% el promedio de 2009.

Plaza kopurua aldatu ez balitz, hobekuntza hori +% 12koa izango zen, baina 2010eko ekainean duela urtebete baino 1.600 hotel-plaza gehiago eskaini dira (+% 6,4); orotara, 26.600 plazako eskaintza egin da. Lurraldeka, Araban eskainitako hotel-plazak ugartu dira gehien (+% 15,5), eta Bizkaian eskainitakoak ondoren (+% 8,4); Gipuzkoan, azkenik, egonkor mantendu da eskaintza (+% 0,2).

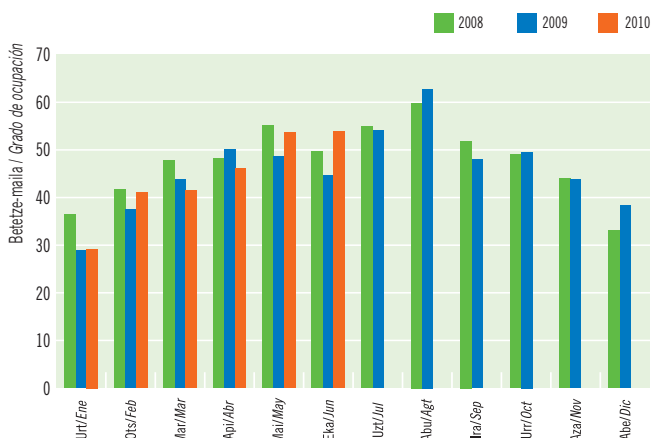
Esta mejora hubiese sido del +12% de mantenerse las mismas plazas pero en junio 2010 hay 1.600 plazas hoteleras más que hace un año (+6,4%) y la oferta suma ya las 26.600. Por territorios, Álava ha sido el más expansivo del período, en lo que se refiere a crecimiento de la oferta (+15,5%) seguido de Bizkaia (+8,4%), mientras que Guipúzcoa se ha mantenido prácticamente estable (+0,2%).

Eskaintzaren egonkortasunaz gain, Gipuzkoa bereizten duten mugarri gehiago aipa daitezke. Izan ere, hileko betetze-indize altuenak bertan lortu dira, eta bertan lortu dira, halaber, hiru hileko eta sei hileko betetze-indize altuenak.

La estabilidad de la oferta no es el único hito distintivo de Guipúzcoa; también lo es que obtiene mensualmente los índices de ocupación más elevados al igual que en el trimestre y el semestre.

Betetze-maila. 2008-09-10. Bilbao

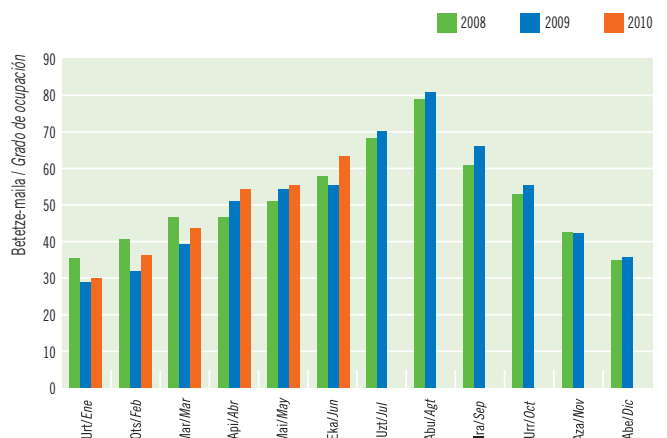
Grado de ocupación. 2008-09-10. Bilbao



Iturria / Fuente: EUSTAT. Establezimendu Turistikoko Hartzaileren Inkesta / Encuesta de Establecimientos Turísticos Receptores.

Betetze-maila. 2008-09-10. Donostia-San Sebastián

Grado de ocupación. 2008-09-10. Donostia-San Sebastián

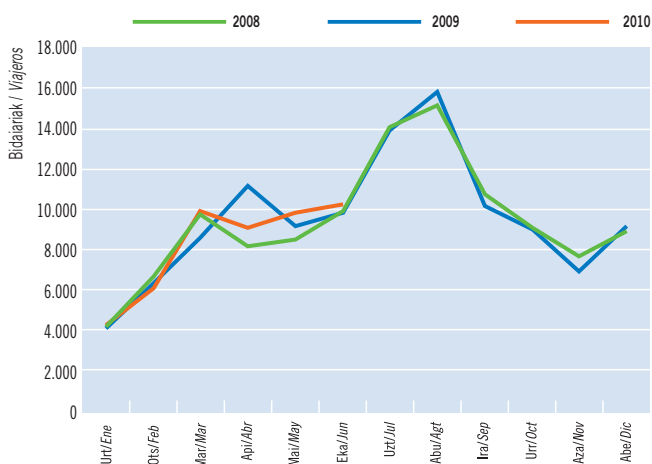


Iturria / Fuente: EUSTAT. Establezimendu Turistikoko Hartzaileren Inkesta / Encuesta de Establecimientos Turísticos Receptores.

LANDA TURISMOA | TURISMO RURAL

Bidaierien sarrerak. 2008-09-10. Euskadi

Entrada de viajeros. 2008-09-10. Euskadi



Iturria / Fuente: EUSTAT. Establezimendu Turistikoko Hartzailleen Inkesta / Encuesta de Establecimientos Turísticos Receptores.

10-II aldian ekaina da salbuespen bakarra (+% 6) jarduerak apirilean (-% 10) eta maiatzean (-% 8) izandako beherakada kontuan hartuta. Segmentuen arabera, gutxiago izan dira gurera etorritako Estatuko turistak (-% 6,5) zein turista atzerritarrak (-% 8,5).

En II-10, junio es la excepción (+6%) al descenso de la actividad registrado en abril (-10%) y en mayo (-8%). Por segmentos, ha descendido tanto la afluencia del turista estatal (-6,5%) como extranjero (-8,5%).

Urtearen lehen erdian erregistratutako sarrera kopurua ia aldatu ez bada ere (+% 0,6), ezin daiteke gauza bera esan gaualdiei dagokienez eta 2009ko lehen seihilekoarekin alderatuz, -% 3 gutxiago izan dira.

Si bien en la primera mitad del año las entradas se mantienen prácticamente estables (+0,6%), no lo hacen así las pernoctaciones que caen casi un -3% respecto al primer semestre de 2009.

Landaturismoko plazak eskaintzari dagokionez, ekainean 3.910 plaza/eguneko eskaintza dira eta, ondorioz, +% 4,5 areagotu da eskaintza, duela urtebete egindakoarekin alderatuta.

Las plazas de turismo rural ascendían en Junio a 3.910 plazas/día, aumentando así un +4,5% la capacidad de alojamiento respecto a hace un año.

Jarduerari helduta, 10-II aldian 29.040 sarrera eta 72.052 gaualdi lortu dira. 2009ko datuekin alderatuz, bilakaera negatiboa ezagutu dute bi adierazleek (-% 3 eta -% 4,5 hurrenez hurren).

Referido a la actividad, en II-10 se han registrado 29.040 entradas de viajeros y 72.052 pernoctaciones, observando ambos indicadores una evolución negativa respecto a II-09 (-3% y -4,5% respectivamente).

Sei hileko datuei erreparatu, 3.500 gaualdiko beherakada metatua erregistratu da (-% 2,9): horietatik 2.800 turista atzerritarren artean (-% 19) eta 1.550 Estatukoaren artean (-% 2,4). Turisten jatorriaren arabera, katalanek eta gaztelar-leondarrek izandako uzkurdura azpimarratu behar da (-% 11 sei hileko) eta, atzerritarren artean, berriz, alemanek (-% 24) eta portugaldarrek (-% 58) ezagututakoa.

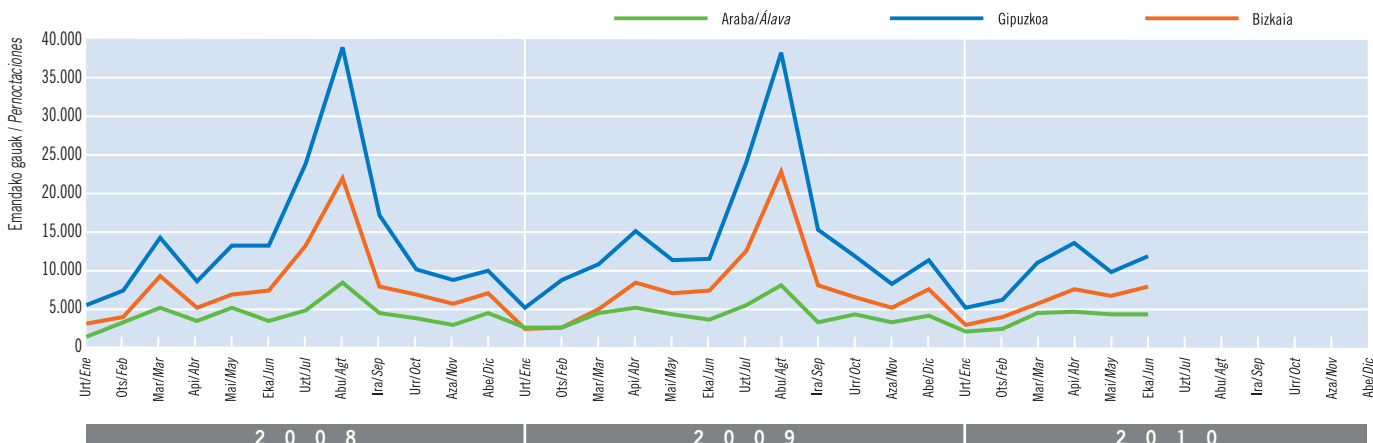
En términos semestrales, se acumula un descenso de 3.500 pernoctaciones (-2,9%), de las cuales 2.800 corresponden al turismo extranjero (-19% semestral) y 1.550 al turismo estatal (-2,4%). Por procedencias concretas, destaca el retroceso de los catalanes y castellano-leoneses (-11% semestral) y, entre los extranjeros, el de alemanes (-24%) y portugueses (-58%).

Gaualdiek bilakaera oso desberdina ezagutu dute lurraldeka, baina Gipuzkoa da bilakaera negatiboa gehien nabarmenduen lurraldea (-% 7,7 sei hileko), batez ere atzerritarren kasuan (-% 31).

Atendiendo a los territorios la evolución de las pernoctaciones es muy desigual pero Gipuzkoa es el que concentra sobre todo la evolución negativa (-7,7% semestral) con una fuerte caída de los extranjeros (-31%).

Gaualdiak. 2008-09-10. Lurralde Historikoak

Pernoctaciones 2008-09-10. Territorios Históricos



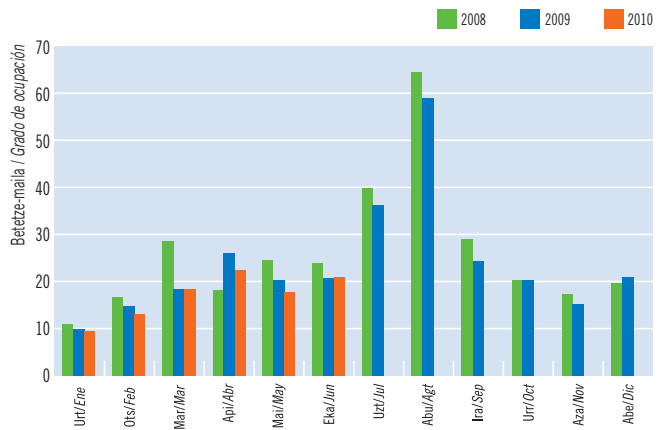
Iturria / Fuente: EUSTAT. Establezimendu Turistikoko Hartzailleen Inkesta / Encuesta de Establecimientos Turísticos Receptores.

10-II aldiko batez besteko betetzea % 20,3koa da (-% 8,6), eta lurraldeka % 18,3 (Araba) eta % 21,8 (Gipuzkoa) arteko indizeak lortu dira. Bilakaerari dagokionez, hiru lurraldeetan beheranzkoa izan da hiru hileko bilakaera.

La ocupación media en II-10 es del 20,3% (-8,6%), con una oscilación por territorios entre un 18,3% (Álava) y un 21,8% (Gipuzkoa). En términos de evolución los tres comparten la evolución trimestral a la baja.

Betetze maila. 2008-09-10. Euskadi

Grado de ocupación. 2008-09-10. Euskadi

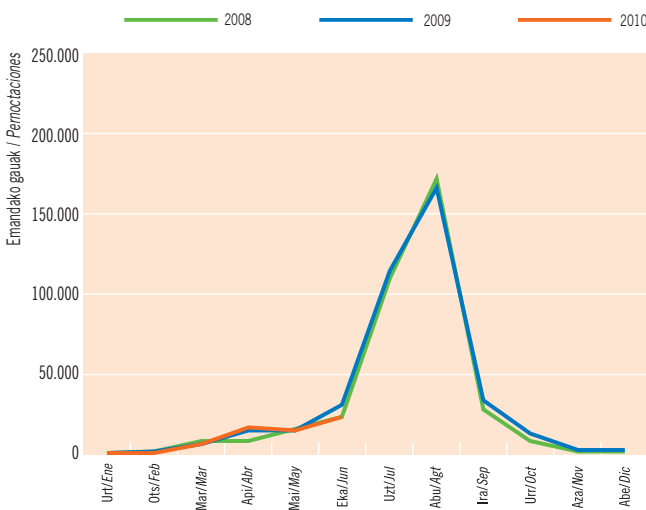


Iturria / Fuente: EUSTAT, Establezimendu Turistikoa Hartzaileren Inkesta / Encuesta de Establecimientos Turísticos Receptores.

KANPINAK | CAMPINGS

Bidaiarien gaualdiak. 2008-09-10. Euskadi

Pernoctaciones de viajeros. 2008-09-10. Euskadi



Iturria / Fuente: INE, Encuesta de ocupación en acampamentos turísticos.

57.400 gaualdi erregistratu direlarik, 10-II aldian ia -% 9ko uzkurdua ezagutu du kanpinetako jarduerak, eta urtearen lehen erdian 6.600 gaualdi inguru galdu dira (-% 8,7), guztiak Estatuko turismoaren segmentuan.

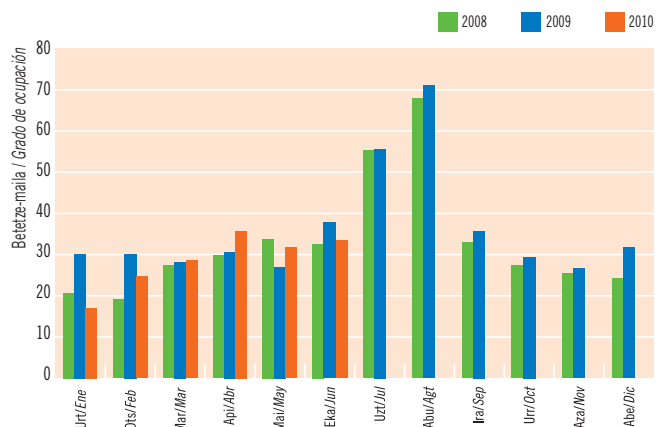
Con 57.400 pernoctaciones contabilizadas, la actividad de los campings retrocede en II-10 casi un -9% y la primera mitad del año se salda con una pérdida cercana a las 6.600 pernoctaciones (-8,7%), todas ellas procedentes del turismo estatal.

9.000 plaza eskaini dira eta betetzea maiatzeko % 31,9ko minimoaren eta apirileko % 35,8ko maximoaren artean kokatu da. Ekainean metatu da gaualdien beherakada eta 2009an % 37,4ko betetzea izatetik % 33,3ra gutxitu da oraingoan.

Con 9.000 plazas disponibles, la ocupación ha oscilado entre un mínimo 31,9% en mayo y un máximo de 35,8% en abril. Junio concentra el descenso de pernoctaciones y su ocupación pasa de un 37,4% en 2009 a un 33,3%.

Partzela bakoitzeko betetze-maila. 2008-09-10. Euskadi

Grado de ocupación por parcela. 2008-09-10. Euskadi

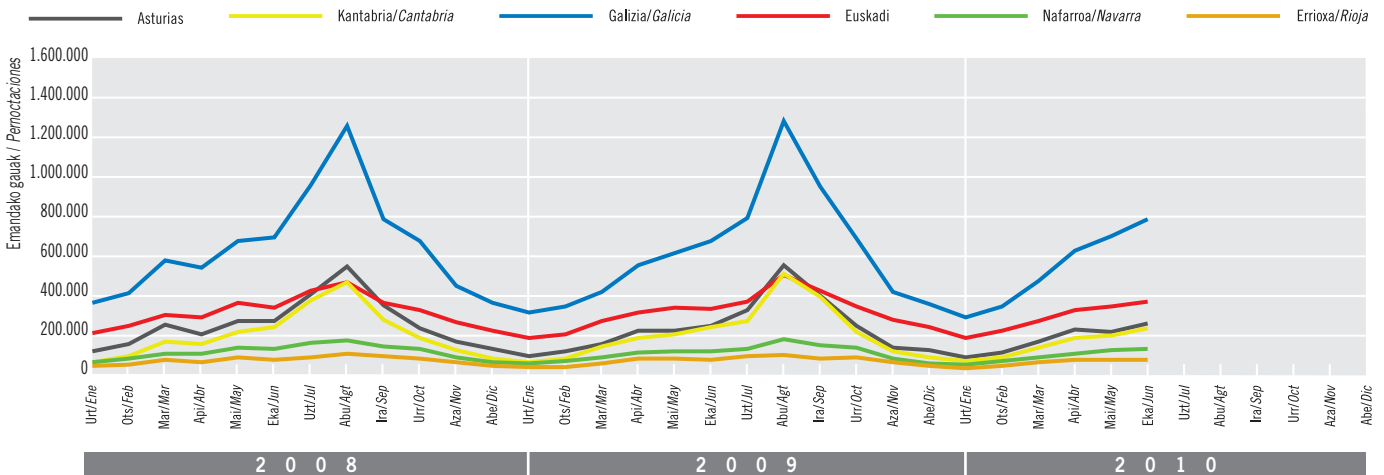


Iturria / Fuente: INE, Encuesta de ocupación en acampamentos turísticos.

ESTATUKO DATUAK | DATOS DEL ESTADO

Hotel-estabuzimenduak: inguru hurbileko autonomia-erkidegoetako bidaiariaren gaualdiak. 2008-09-10

Establecimientos hoteleros: pernoctaciones de las CC.AA. del entorno próximo. 2008-09-10



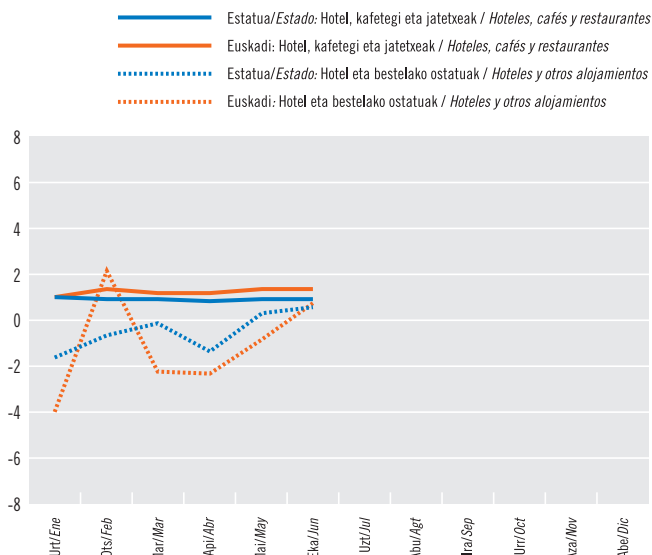
Iturria / Fuente: INE, Encuesta de Ocupación Hotelera, 2008-2009-2010.

Kantauri Itsasoko Ertzeko autonomia-erkidegoen artean bilakaera desberdinak bereiz daitezke, baina Galiziar eta Done Jakueren Urteari esker, hiru hileko gaualdien kasuan +% 7,7ko hazkundea lortu da (+% 4koa Estatuan).

Desigual evolución de las CC.AA. de la Cornisa Cantábrica aunque gracias a Galicia y su Año Jacobeo, las pernoctaciones trimestrales crecen en conjunto un +7,7% (+4% en el Estado).

KPI: Hotel, kafetegi eta jatetxeen taldea. Hotel eta bestelako ostatuaren azpitaldea. Urteko tasa. Euskadi eta Estatu. 2010

IPC: Grupo hoteles, cafés y restaurantes. Subgrupo hoteles y otros alojamientos. Tasa de variación anual. Euskadi y Estado. 2010



Iturria / Fuente: INE, Índice de Precios de Consumo. Base 2001

1 O-II aldian 4,5 milioi gaualdi erregistratu dira Kantauri Itsasoko Ertzean, hau da, 09-II aldiarekin alderatuz 372.877 gaualdiko hazkunde garbia lortu da (+% 7,7), hileko bilakaera positiboari esker –ekainean lortu da maximoa (+% 9,5)–. Done Jakueren Urtea izatea da, zalantzarik gabe, hazkunde horren arrazoia; izan ere, Galizian (+% 14,6) izan dira hiruhileko honetan erregistratutako gaualdien hazkundetik % 84. Kontrako muturrean kokatu da Kantabria, -% 2,3ko uzkurdurarekin.

Los 4,5 millones de pernoctaciones registradas en II-10 en la Cornisa Cantábrica suponen un aumento neto de 372.877 pernoctaciones respecto a II-09 (+7,7%), resultado de una evolución mensual también positiva con máximo del +9,5% en junio. La condición de Año Jacobeo es, sin duda, la razón de este crecimiento de forma que Galicia (+14,6%) concentra el 84% de las pernoctaciones de más registradas en el trimestre. En el extremo opuesto se encuentra Cantabria que retrocede un -2,3%.

KPIren hileko bilakaera nahiko neurritsua izan bada ere, Estatukoa baino nabarmenagoa izan da: apirilko 1,3 eta maiatza eta ekaineko 1,5 artean kokatu da. Hotelen berariazko indizea positiboa izan da berriro ere ekainean (+% 0,8).

IPC en evolución mensual bastante sostenida pero ligeramente superior al estatal. Oscila entre 1,3 (abril) y 1,5 (mayo y junio). El específico de hoteles recupera en junio el signo positivo (+0,8%).

Jarduera turistikoaren emaitza nagusiak

Principales resultados de la actividad turística

Ostatu Turistikoen Eskaintza: 2010ko ekaina

Oferta de Alojamientos Turísticos: junio 2010

	Hotel-establimenduak / Establecimientos hoteleros			Nekazalturismoa / Turismo Rural			Kanpinak / Campings	
	Establimenduak / Establecimientos	Tokiak / Plazas	Gelak / Habitaciones	Establimenduak / Establecimientos	Tokiak / Plazas	Gelak / Habitaciones	Establimenduak / Establecimientos	Tokiak / Plazas
Euskadi:	443	26.608	14.135	379	3.910	1.948	18	9.025
Δ %*	3,7	6,4	7,7	7,7	4,5	7,9	0,0	0,2
Araba / Álava	72	4.527	2.382	88	829	414	-	-
Δ %*	5,9	15,5	14,3	17,3	11,1	15,3	-	-
Bizkaia	185	12.672	6.759	126	1.290	653	-	-
Δ %	3,9	8,4	9,5	5,9	4,9	6,7	-	-
Gipuzkoa	186	9.409	4.994	165	1.791	881	-	-
Δ %*	2,8	0,2	2,6	4,4	1,4	5,5	-	-

* Gehikuntza, aurreko urteko aldi beraren aldean. / Incremento respecto al mismo período año anterior.
Iturria / Fuente: EUSTAT, Establimendu Turistiko Hartzailen Inkesta. / Encuesta de Establecimientos Turísticos Receptores.
INE, Encuesta de Ocupación en Alojamientos Turísticos (acampamentos turísticos).

Hotel-establimenduak

Establecimientos hoteleros

Esparrua / Ambito	Sarrerak / Entrada de Viajeros	Gaualdiak / Pernoctaciones							Betetze maila / Grado de Ocupación (%)	Batez besteko egonaldia / Estancia Media (egunak / días)	Hoteltako prezioen indizea / Índice Precios Hoteleros (1)	
		Guztira / Total	Jatorria / Residentes			Zonak / Zonas						
			Euskadi	Beste AAEE / Otras CCAA	Atzerria / Extranjero	Hiriburua / Capital	Itsasertza / Litoral	Barrualdea / Interior				
EUSKADI	Apirila/Abril	184.010	332.265	48.584	182.931	100.750	211.636	37.952	82.677	41,62	1,81	90,0
	Maiatza/Mayo	202.236	370.443	53.897	188.357	128.189	233.751	39.914	96.778	44,41	1,83	89,7
	Ekain/Junio	204.796	382.277	54.888	193.799	133.590	238.544	45.778	97.955	47,89	1,87	93,9
	II-10	591.042	1.084.985	157.369	565.087	362.529	683.931	123.644	277.410	44,64	1,84	-
	Guztira/Total-10	997.629	1.804.264	286.843	963.336	554.085	1.142.417	185.122	476.725	38,29	1,81	-
	Δ % II-10*	12,79	12,32	2,63	12,24	17,25	14,73	4,66	10,20	4,55	-0,42	-
Δ % Guztira/Total 10*	12,57	11,76	3,87	12,73	14,57	13,04	8,14	10,22	3,71	-0,71	-	
ARABA / ÁLAVA	Apirila/Abril	29.193	52.030	7.956	31.602	12.472	37.150	-	14.880	38,24	1,78	-
	Maiatza/Mayo	30.372	52.481	8.667	30.363	13.451	36.629	-	15.852	37,24	1,73	-
	Ekain/Junio	31.423	56.375	9.267	31.901	15.207	40.100	-	16.275	41,51	1,79	-
	II-10	90.988	160.886	25.890	93.866	41.130	113.879	-	47.007	38,98	1,77	-
	Guztira/Total-10	153.596	266.886	46.610	156.376	63.900	191.591	-	75.295	33,16	1,74	-
	Δ % II-10*	22,62	20,98	6,59	19,78	35,59	22,20	-	18,10	3,24	-1,34	-
Δ % Guztira/Total 10	22,60	19,52	9,86	18,20	31,59	16,68	-	27,42	1,31	-2,51	-	
BIZKAIA	Apirila/Abril	80.834	145.022	23.284	75.045	46.693	98.900	11.031	35.091	38,90	1,79	-
	Maiatza/Mayo	96.006	178.019	27.001	90.199	60.819	118.246	12.577	47.196	44,93	1,85	-
	Ekain/Junio	96.802	176.094	26.507	88.703	60.884	113.590	14.430	48.074	46,32	1,82	-
	II-10	273.642	499.135	76.792	253.947	168.396	330.736	38.038	130.361	43,43	1,82	-
	Guztira/Total-10	472.279	854.956	143.584	443.029	268.343	567.264	61.696	225.996	38,02	1,81	-
	Δ % II-10*	10,90	13,91	7,87	16,53	12,97	12,93	5,91	19,19	5,22	2,72	-
Δ % Guztira/Total 10	10,10	11,99	7,98	15,04	9,38	10,50	9,05	16,81	3,40	1,71	-	
GIPUZKOA	Apirila/Abril	73.983	135.213	17.344	76.284	41.585	75.586	26.921	32.706	46,70	1,83	-
	Maiatza/Mayo	75.858	139.943	18.229	67.795	53.919	78.876	27.337	33.730	47,12	1,84	-
	Ekain/Junio	76.571	149.808	19.114	73.195	57.499	84.854	31.348	33.606	53,07	1,96	-
	II-10	226.412	424.964	54.687	217.274	153.003	239.316	85.606	100.042	48,91	1,88	-
	Guztira/Total-10	371.754	682.422	96.649	363.931	221.842	383.562	123.426	175.434	41,14	1,84	-
	Δ % II-10*	11,49	7,63	-5,48	4,87	17,87	13,93	4,12	-2,46	5,16	-3,47	-
Δ % Guztira/Total 10	11,96	8,73	-4,08	7,94	16,92	15,15	7,69	-2,51	5,82	-2,89	-	
ESTATUA (1) ESTADO	II-10	22.769.582	71.434.142	**	29.405.161	42.028.982	-	-	-	51,46	3,14	92,1***
	Guztira/Total-10	36.908.036	112.766.248	**	48.922.922	63.843.328	-	-	-	46,74	3,06	-
	Δ % II-10*	4,76	4,05	-	3,94	4,12	-	-	-	2,23	-0,68	-
	Δ % Guztira/Total 10*	4,58	4,46	-	4,75	4,23	-	-	-	2,24	-0,12	-
	Kuota/Cuota Euskadi %	2,70	1,60	-	1,97	0,87	-	-	-	-	-	-

* Gehikuntza, aurreko urteko aldi beraren aldean. / Incremento respecto al mismo período año anterior.

** «Beste AAEE» Egoiliarren artean barne hartuak. / Incluidos en Residentes Otras CC.AA.

*** Hiruhilekoaren azken hilabeteari dagokio. / Correspondientes al último mes del trimestre.

Iturria / Fuente: EUSTAT, Establimendu Turistiko Hartzailen Inkesta. / Encuesta de Establecimientos Turísticos Receptores.

(1) INE, Encuesta de Ocupación Hotelera e Índice de Precios Hoteleros.

Landa Turismoko establezimenduak eta kanpinak

Establecimientos de turismo rural y campings

Esparrua Ámbito	Nekazalturismoak / Establecimientos de Turismo Rural								Kanpinak / Campings				
	Sarrerak Entrada de Viajeros	Gaualdiak / Pernoctaciones					Betetze maila Grado de Ocupación (%)	Batez besteko egonaldia Estancia Media	Sarrerak Entradas	Gaualdiak / Pernoctaciones			Betetze maila Grado de Ocupación (%)
		Guztira Total	Jatorria / Residentes			Estadua Estado				Atzerria Extranjero			
			Euskadi	Beste AEEE Otras CC.AA.	Atzerria Extranjero								
EUSKADI	Apirila/Abril	9.039	26.286	7.469	16.617	2.200	22,47	2,91	6.851	17.679	9.108	8.570	35,79
	Maiatza/Mayo	9.769	21.377	7.708	10.605	3.064	17,61	2,19	7.761	15.734	7.353	8.381	31,88
	Ekaina/Junio	10.232	24.389	8.638	12.368	3.383	20,79	2,38	11.339	23.979	13.816	10.163	33,32
	II-10	29.040	72.052	23.815	39.590	8.647	20,26	2,48	25.951	57.392	30.277	27.114	33,63
	Guztira/Total-10	49.209	117.484	42.580	62.682	12.222	17,09	2,39	30.333	68.826	38.267	30.558	29,93
	Δ % II-10*	-3,0	-4,5	0,8	-6,5	-8,5	-8,6	-1,5	-4,88	-8,87	-19,63	7,14	6,04
	Δ % Guztira/Total 10*	0,57	-2,90	1,98	-2,41	-18,55	-6,96	-3,45	-6,93	-8,73	-16,66	3,59	-2,48
ARABA / ALAVA	Apirila/Abril	1.787	4.791	2.074	2.528	189	20,19	2,68	-	-	-	-	-
	Maiatza/Mayo	2.193	4.452	2.064	1.704	684	17,28	2,03	-	-	-	-	-
	Ekaina/Junio	2.086	4.380	2.627	1.603	150	17,61	2,10	-	-	-	-	-
	II-10	6.066	13.623	6.765	5.835	1.023	18,32	2,25	-	-	-	-	-
	Guztira/Total-10	10.104	23.113	11.349	10.220	1.544	16,15	2,29	-	-	-	-	-
	Δ % II-10*	1,2	0,0	9,9	-13,0	34,6	-9,2	-1,1	-	-	-	-	-
	Δ % Guztira/Total 10*	0,73	-2,11	-0,02	-3,55	-7,21	-11,06	-2,82	-	-	-	-	-
BIZKAIA	Apirila/Abril	2.597	7.736	2.609	4.285	842	20,08	2,98	-	-	-	-	-
	Maiatza/Mayo	3.332	6.902	2.655	3.151	1.096	17,29	2,07	-	-	-	-	-
	Ekaina/Junio	3.529	8.044	2.990	3.270	1.784	20,79	2,28	-	-	-	-	-
	II-10	9.458	22.682	8.254	10.706	3.722	19,36	2,40	-	-	-	-	-
	Guztira/Total-10	15.313	35.789	14.035	16.593	5.161	16,08	2,34	-	-	-	-	-
	Δ % II-10*	-0,83	-3,29	6,65	-7,44	-10,29	-6,64	-2,48	-	-	-	-	-
	Δ % Guztira/Total 10*	9,45	5,51	11,90	3,43	-3,24	3,85	-3,60	-	-	-	-	-
GIPUZKOA	Apirila/Abril	4.655	13.759	2.786	9.804	1.169	25,14	2,96	-	-	-	-	-
	Maiatza/Mayo	4.244	10.023	2.989	5.750	1.284	18,00	2,36	-	-	-	-	-
	Ekaina/Junio	4.617	11.965	3.021	7.495	1.449	22,27	2,59	-	-	-	-	-
	II-10	13.516	35.747	8.796	23.049	3.902	21,78	2,64	-	-	-	-	-
	Guztira/Total-10	23.792	58.582	17.196	35.869	5.517	18,22	2,46	-	-	-	-	-
	Δ % II-10*	-6,15	-6,78	-9,66	-4,24	-14,05	-9,41	-0,68	-	-	-	-	-
	Δ % Guztira/Total 10*	-4,47	-7,68	-3,72	-4,58	-31,10	-11,17	-3,36	-	-	-	-	-
ESTATUA (1) ESTADO	II-10	673.807	1.677.226	**	1.351.392	325.833	13,75	2,49	1.572.312	6.508.022	3.703.564	2.804.458	29,31
	Guztira/Total-10	1.131.824	2.780.940	-	2.292.440	488.498	11,92	2,46	1.988.328	9.306.498	4.496.710	4.809.788	30,97
	Δ % II-10*	-6,51	-10,98	-	-12,45	-4,34	-14,32	-4,79	-2,71	1,98	-1,67	7,23	-5,22
	Δ % Guztira/Total 10*	-1,41	-5,39	-	-5,65	4,14	-9,58	-4,03	-2,75	2,10	-0,65	4,82	-4,62
	Kuota/Cuota Euskadi %	4,35	4,22	-	2,73	2,50	-	-	1,53	0,74	0,85	0,64	-

* Gehikuntza, aurreko urteko aldi beraren aldean. / Incremento respecto al mismo período año anterior.

** «Beste AEEE» Egoiliarren artean barne hartuak. / Incluidos en Residentes Otras CC.AA.

Iturria / Fuente: EUSTAT, Establezimendu Turistik Hartzaileen Inkesta. / Encuesta de Establecimientos Turísticos Receptores.

(1) INE, Encuesta de Ocupación Turismo Rural y Acampamentos Turísticos e Índice de Precios Hoteleros.

KPI: Hotel, kafetegi eta jatetxeen taldea

IPC: Grupo hoteles, cafeterías y restaurantes

	Urtarrila Enero	Otsaila Febrero	Martxoa Marzo
Estatua / Estado	0,9	1,0	1,0
Euskadi	1,3	1,5	1,5
Araba / Álava	0,3	0,4	0,5
Bizkaia	1,8	1,9	1,8
Gipuzkoa	1,1	1,4	1,6

Iturria / Fuente: INE, Índice de Precios de Consumo. Base 2001.

Establezimendu turistikoak: Emandako gauak, jatorriaren arabera. Urteko metatua

Establecimientos turísticos: Pernoctaciones según procedencia. Acumulado anual

Bertaratutakoek emandako gauak Pernoctaciones procedentes de	Hotel-establezimenduak / Establecimientos Hoteleros									Nekazal turismoak Establecimientos de turismo rural		
	Euskal AE / CA de Euskadi			Araba / Álava		Bizkaia		Gipuzkoa		Euskal AE / CA de Euskadi		
	Metatutako Gaualdiak Pernoctaciones acumuladas	Δ% I-10*	Δ% Guztira Total 10*	Metatutako Gaualdiak Pernoctaciones acumuladas	Δ% Guztira Total 10*	Metatutako Gaualdiak Pernoctaciones acumuladas	Δ% Guztira Total 10*	Metatutako Gaualdiak Pernoctaciones acumuladas	Δ% Guztira Total 10*	Metatutako Gaualdiak Pernoctaciones acumuladas	Δ% I-10*	Δ% Guztira Total 10*
Guztira / Total	1.804.264	12,3	11,8	266.886	19,5	854.956	12,0	682.422	8,7	117.484	-4,5	-2,9
Euskal AE / CA de Euskadi	286.843	2,6	3,9	46.610	9,9	143.584	8,0	96.649	-4,1	42.580	0,8	2,0
ESTATUA / ESTADO												
Gainerako estatua / Resto del Estado	963.336	12,2	12,7	156.376	18,2	443.029	15,0	363.931	7,9	62.682	-6,5	-2,4
Andaluzia / Andalucía	59.549	12,5	10,7	11.260	24,7	30.765	0,2	17.524	24,5	1.875	57,8	55,0
Aragoi / Aragón	45.155	20,5	23,9	7.080	54,8	17.212	29,1	20.863	12,6	4.122	-8,5	-14,3
Asturias / Asturias	42.234	15,0	17,7	7.023	-7,9	22.655	34,0	12.556	10,4	1.748	40,0	23,3
Balearrak / Baleares	17.998	17,8	30,9	1.281	-26,1	8.521	39,4	8.196	38,9	535	-7,1	35,1
Kanariak / Canarias	14.296	0,8	11,9	1.627	22,6	8.338	22,5	4.331	-6,8	384	17,7	-2,8
Kantabria / Cantabria	24.168	20,5	12,9	4.917	3,0	11.153	20,2	8.098	10,1	2.396	4,5	10,9
Gaztela-Mantxa / Castilla-La Mancha	23.585	9,6	9,5	3.666	10,1	10.829	7,8	9.090	11,2	1.141	-40,3	-37,7
Gaztela eta Leon / Castilla y León	80.520	3,5	8,2	15.441	-3,8	32.982	10,1	32.097	12,9	5.353	-24,1	-11,1
Katalunia / Cataluña	205.532	11,4	12,0	28.770	25,5	88.377	22,0	88.385	0,3	16.920	-12,2	-11,0
Valentziako Erk. / C. Valenciana	57.969	33,0	22,4	11.156	24,5	26.693	20,1	20.120	24,4	3.443	-5,2	-6,7
Extremadura / Extremadura	11.708	10,9	22,7	2.577	101,0	5.161	14,7	3.970	5,5	428	125,9	126,5
Galizia / Galicia	61.453	17,1	18,7	11.558	11,2	30.257	27,4	19.638	11,3	3.046	119,2	105,1
Errioxa / Rioja (la)	16.478	7,6	17,2	2.424	56,5	7.540	25,3	6.514	0,3	1.909	-36,6	-16,2
Madril / Madrid	254.873	10,0	8,8	40.727	24,8	120.819	5,5	93.327	7,1	13.989	-7,8	2,2
Murtzia / Murcia	9.304	23,1	12,0	1.624	-7,9	4.749	16,5	2.931	18,9	96	-83,1	-84,1
Nafarroa / Navarra	37.633	5,8	10,8	4.984	32,9	16.659	19,0	15.990	-1,4	5.297	3,0	5,7
Ceuta eta Melilla / Ceuta y Melilla	881	-50,5	-50,3	261	-56,9	319	-34,4	301	-55,9	0	-100,0	-100,0
ATZERRIA / EXTRANJERO												
Atzerria / Extranjero	554.085	17,2	14,6	63.900	31,6	268.343	9,4	221.842	16,9	12.222	-8,5	-18,5
Alemania / Alemania	55.581	18,7	14,9	7.826	59,3	30.041	8,3	17.714	12,7	1.536	-34,5	-24,1
Austria / Austria	5.645	16,1	27,1	500	237,8	3.230	19,4	1.915	20,5	36	71,4	5,9
Belgika / Bélgica	17.580	28,3	42,0	1.389	19,9	11.361	53,5	4.830	26,3	273	-49,9	-45,8
Danimarka / Dinamarca	3.737	27,6	18,3	281	1,8	2.149	26,4	1.307	10,4	13	-69,2	-50,0
Finlandia / Finlandia	5.608	-13,8	-3,4	318	79,7	3.273	-20,6	2.017	34,2	59	-	-
Frantzia / Francia	102.674	15,4	16,6	11.551	65,1	36.559	8,2	54.564	15,4	3.388	8,3	5,4
Grezia / Grecia	2.622	74,1	52,2	590	283,1	976	4,9	1.056	65,3	44	388,9	22,2
Holanda / Holanda	14.684	16,5	8,0	1.700	21,5	7.953	1,8	5.031	14,7	338	-27,6	-34,4
Irlanda / Irlanda	10.969	59,8	48,1	620	76,1	3.870	10,7	6.479	82,1	223	-34,9	-13,6
Italia / Italia	33.009	10,3	2,7	2.579	-25,2	19.756	6,0	10.674	6,4	692	-50,0	2,8
Luxenburgoko / Luxemburgo	1.265	95,5	253,4	99	1000,0	932	448,2	234	30,7	106	-	-
Portugal / Portugal	34.715	7,4	9,6	5.405	-26,5	18.908	24,7	10.402	13,6	1.384	-36,8	-57,5
Erresuma Batua / Reino Unido	57.535	45,8	39,5	7.653	36,9	28.703	40,9	21.179	38,5	749	6,3	-13,8
Suedia / Suecia	5.902	28,3	25,2	302	-41,4	3.226	15,9	2.374	67,7	159	-	-
Europako besteak / Resto Europa	41.283	11,3	5,0	4.935	77,8	22.387	2,2	13.961	-4,6	915	-21,9	-33,5
Iberoamerika / Iberoamérica	50.469	12,5	13,0	5.499	14,3	23.919	8,0	21.051	18,8	710	33,0	12,2
Usa-Kanada / Usa-Canadá	45.717	6,4	7,2	5.674	95,3	16.348	-20,3	23.695	23,2	727	12,8	-8,3
Japonia / Japón	7.205	16,8	16,5	417	63,5	3.036	-12,6	3.752	52,9	44	-	100,0
Beste herrialdeak / Otros Países	57.885	12,3	3,8	6.562	23,1	31.716	4,1	19.607	-1,7	826	52,9	10,1

* Gehikuntza aurreko urteko aldi beraren aldean. / Incremento respecto al mismo período año anterior.
Iturria / Fuente: EUSTAT, Establezimendu Turistiko Hartzaileren Inkesta. / Encuesta de Establecimientos Turísticos Receptores.



Lanketa / Elaboración: IKEI
Fotokonposaketa / Fotocomposición: Composiciones Rali, S.A.
L.G. / D.L.: SS-431/2000

Argibide gehiago behar izanez gero:
Harremanetarako telefonoa: 945 01 99 61 / Fax: 945 01 99 31 / e-mail: publituris@ej-gv.es
Web: www.eustat.es
www.euskadi.net/turismo (Euskal turismoaren estatistika orokorrak)

Para más información:
Teléfono de contacto: 945 01 99 61 / Fax: 945 01 99 31 / e-mail: publituris@ej-gv.es
Web: www.eustat.es
www.euskadi.net/turismo (Estadísticas generales del turismo vasco)