



# Euskal Turismoaren Begiralea Monitor del Turismo Vasco

*Apirila (Aste Santua barne), erabakigarria izan da 09-II aldiko emaitzetan. Hain zuzen ere, 524.000 sarrera eta 966.000 gaualdi erregistratu dira (+% 1,5). Sei hileko kopuruei erreparatzen bazaie, ordea, beherazko joerarekin bat egin eta -% 6,6ko uzkurdua ezagutu du jarduerak.*

*Abril con Semana Santa resulta decisivo para los resultados de II-09 que se concretan en 524.000 entradas y 966.000 pernoctaciones (+1,5%). En términos semestrales, sin embargo, la actividad mantiene su tendencia a la baja y retrocede un -6,6%.*

## Aste Santuan bikain erantzun du estatuko turismoak

**A**urreko hilabete estuek eragindako testuinguru batean, eta lehen hiruhilekoaren hoztasuna (neguarena bezalakoa) ikusita, 09-II aldiak izango zuen jokiera ikusteko jakin-min handia zegoen. Hasteko, apirila hilabete oso erakargarria zen, Aste Santuko zubi luzea barne hartzen zuelako.

Testuinguru horretan, EAEn lortutako hiru hileko emaitzak nahiko onargarriak dira: nahiz eta sarrerek ez duten ia aldaketarik ezagutu (-% 0,03), gaualdiek zerbait gora egin dute (+% 1,5)

hotel-estabiezimenduetan (-% 4,7 Estatuan) eta gora egin dute, halaber, landa-turismoan erregistratutako gaualdiek (+% 11).

Emaitza horiei esker, 09-I aldiko murrizketa-tasak geldiaraztea lortu da; kontuan hartu, 09-I aldian Aste Santua martxoan izan zela eta egoera horrek nabarmenki baldintzatu zituela emaitzak. Horrela, lehen sei hilekoan -% 6,6ko murrizketa ezagutu du gaualdi kopuruak hoteletan (-% 9 Estatuan) eta -% 1,4koa, berriz, landa-estabiezimenduetan.

## Buena respuesta del turismo estatal en Semana Santa

**E**n un escenario marcado por la contención, y tras un primer trimestre que podría calificarse de frío como la propia estación invernal, había una gran expectativa respecto a cómo se comportaría II-09 que, de entrada, tenía ya un atractivo inmediato en Abril, con el largo puente de Semana Santa.

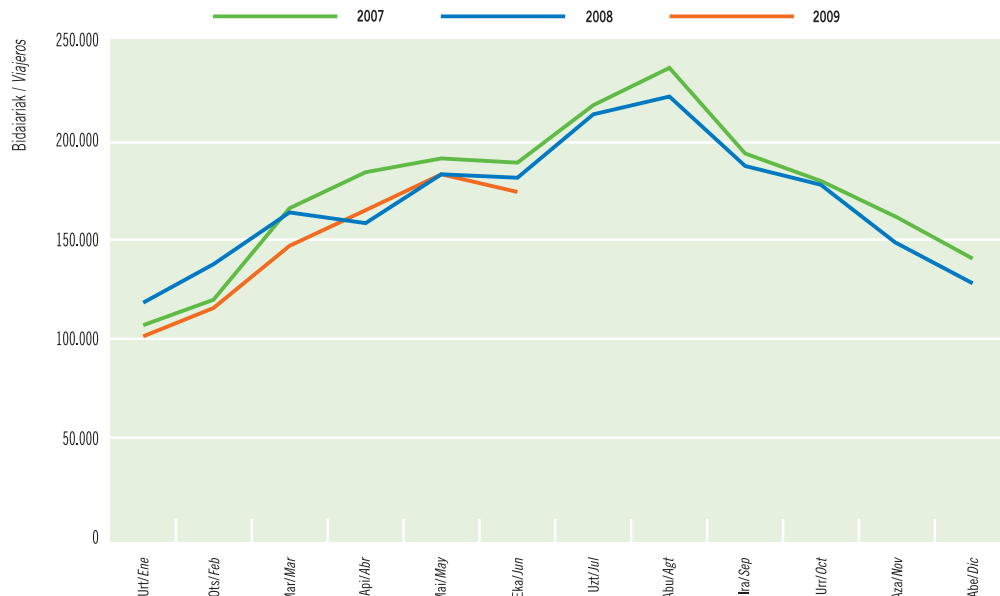
De acuerdo a esta coyuntura, los resultados trimestrales en el País Vasco en su conjunto pueden considerarse aceptables, ya que si bien las entradas se mantienen práctica-

mente estables (-0,03%), las pernoctaciones crecen ligeramente un +1,5% en los establecimientos hoteleros (-4,7% en el Estado) y un +11% en los de turismo rural.

Estos resultados frenan las tasas de decrecimiento de I-09 –muy condicionadas por la ausencia este año de Semana Santa en Marzo– y el primer semestre se salda con un descenso de las pernoctaciones del -6,6% en los hoteles (-9% en el Estado) y del -1,4% en los establecimientos rurales.

**Hotel-estabiezimenduenak:**  
**Bidaia-erantzun sarrerek.**  
**2007-08-09. Euskadi**

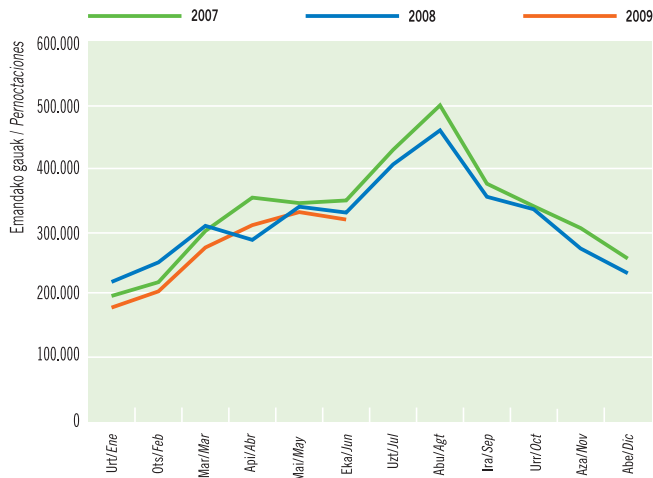
**Establecimientos hoteleros:**  
**Entrada de viajeros.**  
**2007-08-09. Euskadi**



HOTEL-ESTABLEZIMENDUAK | ESTABLECIMIENTOS HOTELEROS

Bidaiarien gaualdiak. 2007-08-09. Euskadi

Pernoctaciones de viajeros 2007-08-09. Euskadi



Iturria / Fuente: EUSTAT. Establezimendu Turistikoko Hartzailen Inkesta / Encuesta de Establecimientos Turísticos Receptores.

*Apirilean (Aste Santua barne), 2008an baino 23.800 gaualdi gehiago erregistratu dira (+% 8,3) —2008an martxoan izan zen Aste Santua—, baina maiatzean eta ekainean, aitzitik, -% 1,2ko eta -% 1,7ko murrizketak ezagutu dira, hurrenez hurren.*

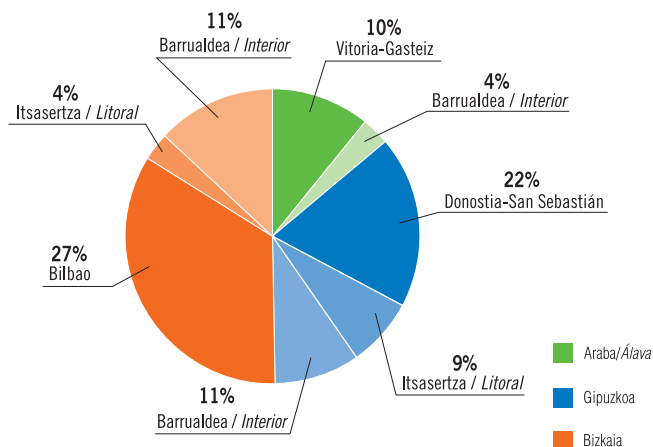
*El aumento de Abril con Semana Santa es de 23.800 pernoctaciones respecto a 2008 (+8,3%) cuando coincidió en Marzo pero esta coyuntura no ha tenido continuidad ni en Mayo ni en Junio, que retroceden un -1,2% y -1,7% respectivamente.*

*Gipuzkoa da hilero hobera egin duen lurralde bakarra, eta 09-II aldia ixtean +% 5,3ko gorakada lortu da. Apirilak bereganatzen du gaualdi horien % 61.*

*Gipuzkoa es el único territorio que mejora mensualmente y cierra II-09 con un crecimiento del +5,3%. En Abril concentra el 61% de las pernoctaciones de más recibidas.*

Gaualdien espazio-banaketa. 2009ko bigarren hiruhilekoa

Distribucion espacial de las pernoctaciones. Segundo trimestre 2009



Iturria / Fuente: EUSTAT. Establezimendu Turistikoko Hartzailen Inkesta / Encuesta de Establecimientos Turísticos Receptores.

**H**ala ere, bilakaera desberdinak ikus daitezke, lurraldeak, esparru geografikoak edo bisitarien jatorria kontuan hartuta.

Azken horien kasuan, turismo atzerritarrek atzera egin du hilero. Horrela, EAE osoan 114.000 gaualdi galdu dira aldi osoan, eta horietatik 63.500 lehen seihilekoan (-% 11,6).

Lurraldeka, Bizkaian bakarrik erregistratu da saldo negatiboa 09-II aldian (-% 2,5). Maiztean 15.000 gaualdi galdu dira (-% 9,4) eta horietatik 10.280 barrualdean (-% 23). Bizkaia da, halaber, seihilekoan uzteko handien ezaugarri duen lurraldea (-% 7,5), batez ere barrualdean (-% 19,2) eta kostaldean (-% 11,2).

Gipuzkoan (+% 5) eta Araban (+% 4) datuak hobetu dira, estatuko turismoari esker, nahiz eta sei hileko saldoa negatiboa den (-% 5,4 eta -% 6,8 hurrenez hurren).

Eskualdeka, kontrako egoeraren eragina ez da hain nabarmena izan hiriburuetan (-% 2,8), nahiz eta Gasteiz aipatu behar den salbuespen bezala, -% 8ko sei hileko beharakerada ezagutu.

**S**in embargo, la evolución varía según territorios, zonas geográficas y procedencia de los visitantes.

Referido a estos últimos, hay una contención mensual constante del turismo extranjero, que suma ya 63.500 pernoctaciones menos en el primer semestre (-11,6%) de las 114.000 que ha perdido el País Vasco en el período.

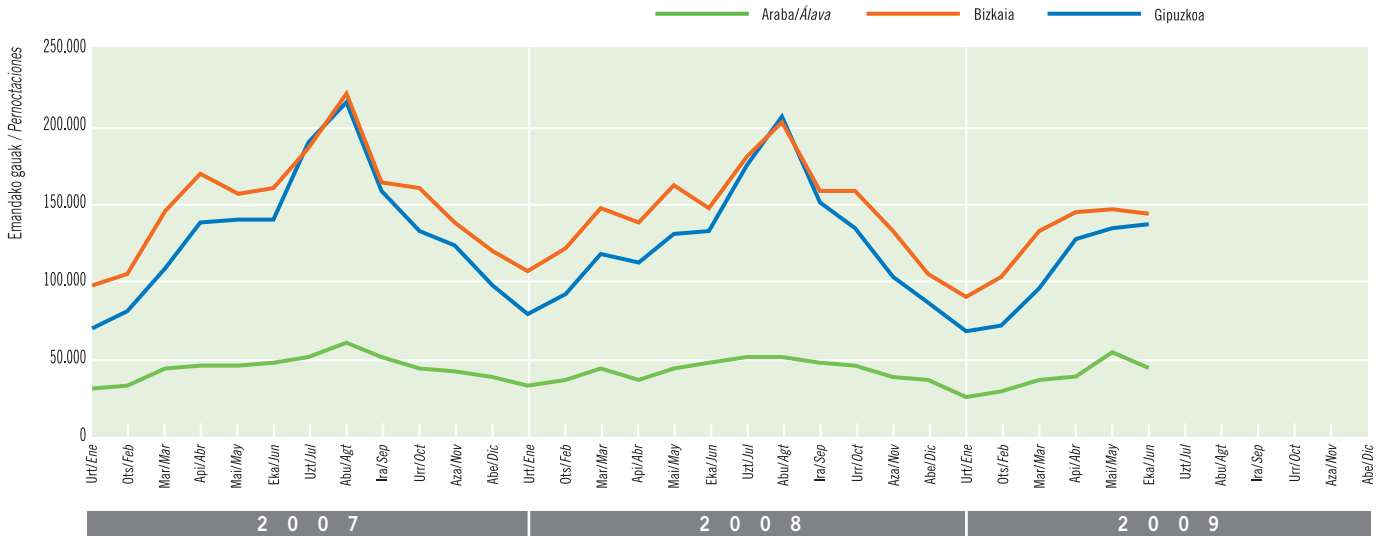
Por territorios, Bizkaia es el único con saldo negativo en II-09 (-2,5%) destacando la pérdida de 15.000 pernoctaciones en Mayo (-9,4%), de las cuales 10.280 corresponden al interior (-23%). También es el territorio que más decrece en el semestre (-7,5%) y lo hace sobre todo en su interior (-19,2%) y litoral (-11,2%).

Mientras, Gipuzkoa (+5%) y Álava (+4%) crecen en II-09 gracias al turismo estatal, aunque su saldo semestral también es negativo (-5,4% y -6,8% respectivamente).

Por zonas, la coyuntura adversa está afectando menos a las capitales (-2,8% semestral) aunque la excepción es Vitoria-Gasteiz donde las pernoctaciones han bajado un -8% semestral.

**Bidaiaien gaudiak. 2007-08-09. Lurralde Historikoak**

**Pernoctaciones de viajeros. 2007-08-09. Territorios Históricos**



Iturria / Fuente: EUSTAT. Establezimendu Turistikoko Hartzaileren Inkesta / Encuesta de Establecimientos Turísticos Receptores.

*Hiriburuen arabera, halaber, emaitzak aldatu egiten dira batetik bestera. 09-II aldian +% 3,8ko gorakada ezagututa ere, sei hileko saldoa negatiboa da (-% 2,8).*

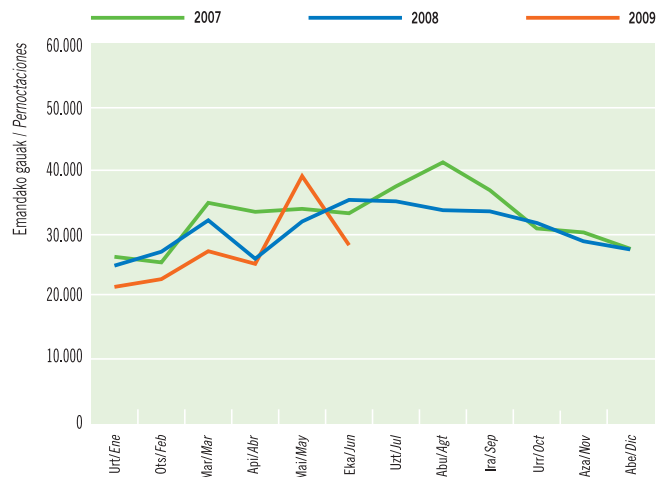
*Kopuru erlatiboari erreparatzen bazaie, barrualdean nabarmenagoa izan da jarduerak ezagutu duen beherakadaren eragina (-% 13,3ko metatua).*

*Desigual evolución de las tres capitales que aunque crecen en II-09 un +3,8%, su saldo semestral es ligeramente negativo (-2,8%).*

*En términos relativos el ámbito más afectado por la caída de la actividad es el interior (-13,3% acumulado).*

**Bidaiaien gaudiak. 2007-08-09. Vitoria-Gasteiz**

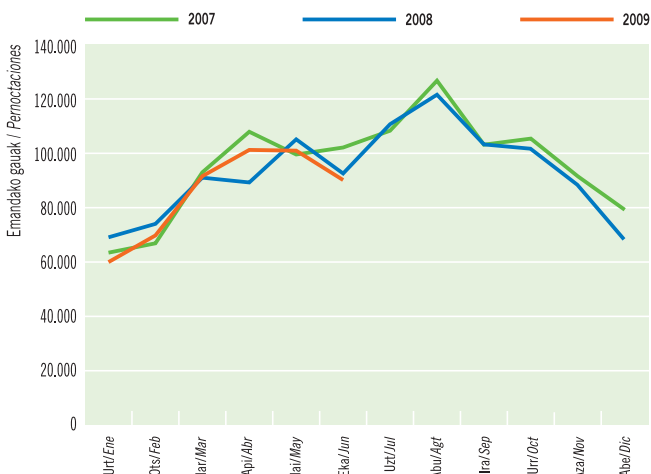
**Pernoctaciones de viajeros. 2007-08-09. Vitoria-Gasteiz**



Iturria / Fuente: EUSTAT. Establezimendu Turistikoko Hartzaileren Inkesta / Encuesta de Establecimientos Turísticos Receptores.

**Bidaiaien gaudiak. 2007-08-09. Bilbao**

**Pernoctaciones de viajeros. 2007-08-09. Bilbao**



Iturria / Fuente: EUSTAT. Establezimendu Turistikoko Hartzaileren Inkesta / Encuesta de Establecimientos Turísticos Receptores.

**Bidaiaien gaudiak. 2007-08-09. Donostia-San Sebastián**

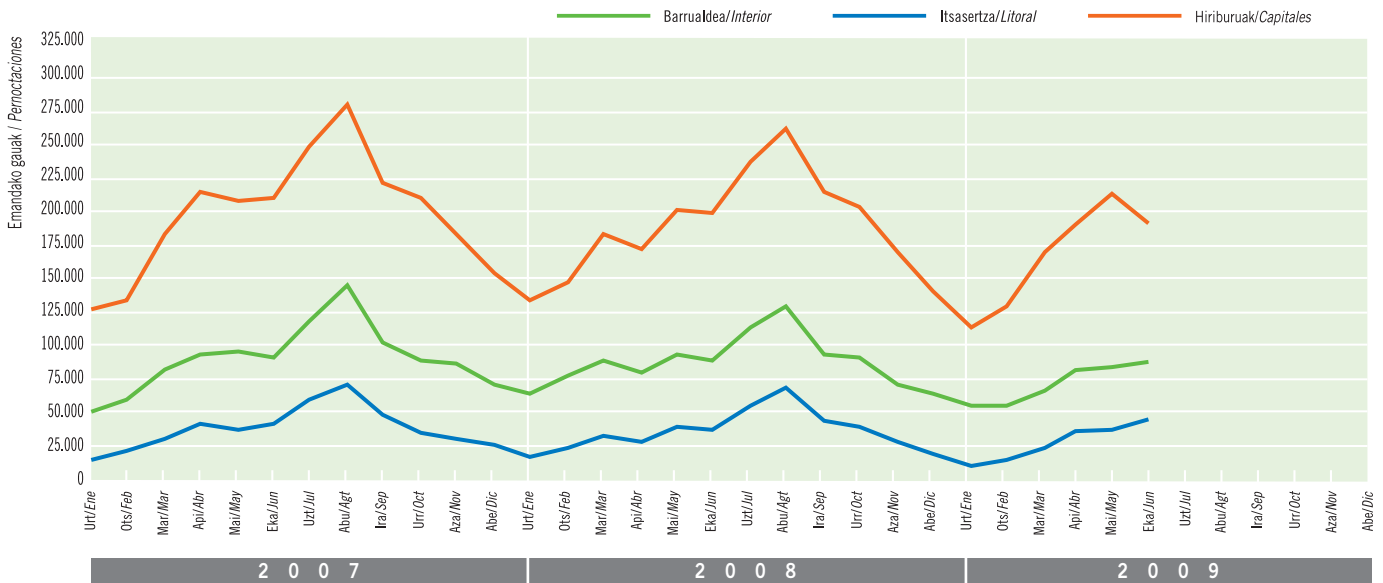
**Pernoctaciones de viajeros. 2007-08-09. Donostia-San Sebastián**



Iturria / Fuente: EUSTAT. Establezimendu Turistikoko Hartzaileren Inkesta / Encuesta de Establecimientos Turísticos Receptores.

Gaualdiak. 2007-08-09. Esparru geografikoak

Pernoctaciones. 2007-08-09. Zonas geográficas



Iturria / Fuente: EUSTAT. Establezimendu Turistikoko Hartzaileren Inkesta / Encuesta de Establecimientos Turísticos Receptores.

**H**iruhileko gaudien % 52 estatuko turistek egindako gaualdiak dira eta, apirilari esker (Aste Santuarekin, +% 19), hobera egin da 09-II aldian (+% 5).

Hazkunde horrek ez du 09-I aldiko beherakada orekatzen, eta ekainaren 30ean 2008an baino 57.500 gaualdi gutxiago erregistratu ditu estatuko turismoak (-% 6).

Lurraldeka, Bizkaian nabarmendu da gehien estatuko turismoaren beherakada eta 40.800 gaualdiko galera metatua erregistratu da (-% 9,6).

**E**l 52% de las pernoctaciones trimestrales proceden del turismo estatal, el cual gracias a Abril con Semana Santa (+19%) crece en II-09 un +5%.

Este aumento no compensa su caída de I-09 y a 30 de junio el turismo estatal registra 57.500 pernoctaciones menos que en 2008 (-6%).

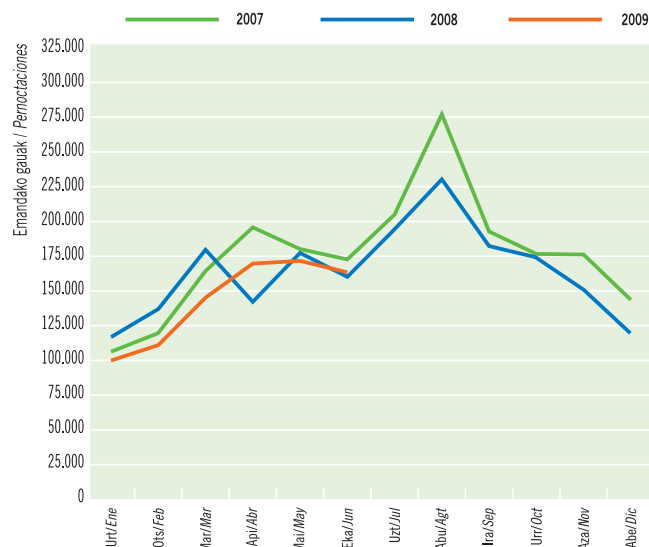
Por territorios Bizkaia es el más afectado por este descenso del turismo estatal con una pérdida acumulada de 40.800 pernoctaciones (-9,6%).

*EAE aisialdia igarotzeko lurraldea dela baieztatu du estatuko turismoak, berriro ere. Apirilean, bakarrik, 2008an baino 27.250 gaualdi gehiago (+% 19) erregistratu dira (2008an ez zen zubirik izan).*

*El turismo estatal en Semana Santa refrenda la condición del País Vasco como destino para el tiempo de ocio. Sólo en Abril protagonizó 27.250 pernoctaciones más que en 2008 (+19%), entonces sin puente festivo.*

Estatuko bisitarien gaualdiak. 2007-08-09

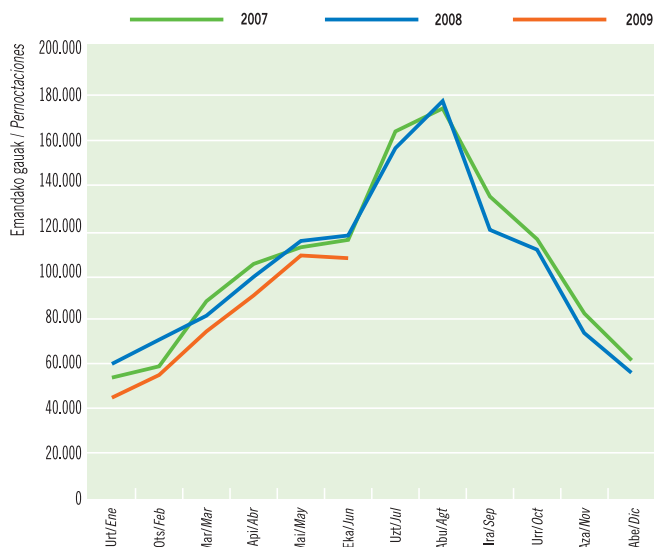
Pernoctaciones procedentes del Estado. 2007-08-09



Iturria / Fuente: EUSTAT. Establezimendu Turistikoko Hartzaileren Inkesta / Encuesta de Establecimientos Turísticos Receptores.

Atzerriko bisitarien gaualdiak 2007-08-09

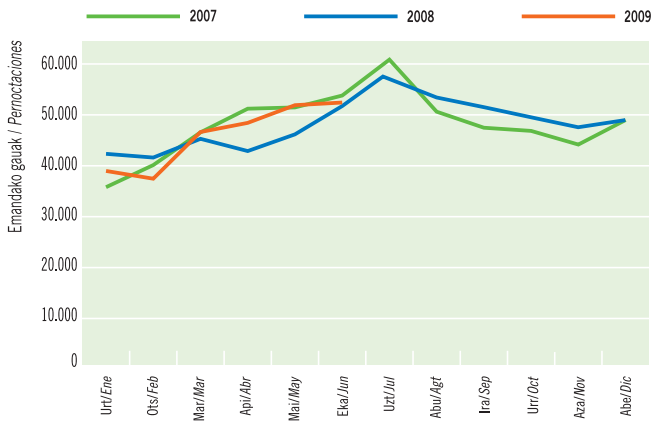
Pernoctaciones procedentes del extranjero. 2007-08-09



Iturria / Fuente: EUSTAT. Establezimendu Turistikoko Hartzaileren Inkesta / Encuesta de Establecimientos Turísticos Receptores.

**EAEko bisitarien gaudiak. 2007-08-09**

**Pernoctaciones procedentes del País Vasco. 2007-08-09**



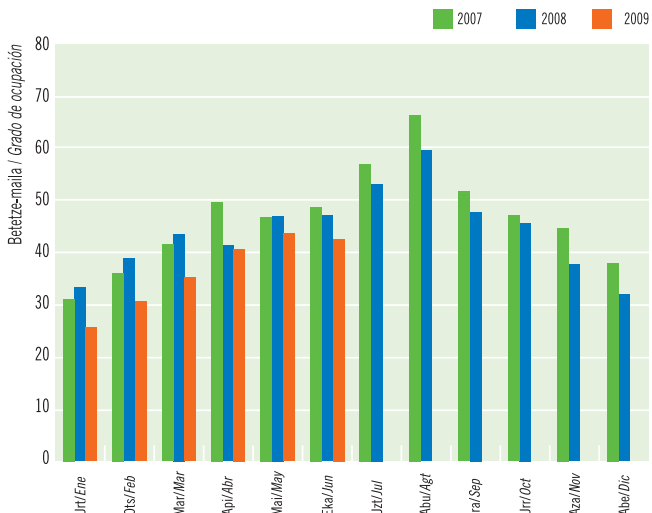
Iturria / Fuente: EUSTAT. Establezimendu Turistikoko Hartzaileren Inkesta / Encuesta de Establecimientos Turísticos Receptores.

08-II aldian baino +% 7 plaza gehiago eskaini da eta hiru hileko betetzea % 42,7ra iritsi da, duela urtebete % 45,2 izan zelarik (-% 5,3). Hilabeteka, % 41,6 (apirila) eta % 43,4 (maiatza) arteko tasak lortu dira.

Con un +7% de plazas que en II-08, la ocupación trimestral es del 42,7% frente al 45,2% de hace un año (-5,3%). Por meses, ha oscilado entre un 41,6% (Abril) y un 43,4% (Mayo).

**Betetze-maila. 2007-08-09. Euskadi**

**Grado de ocupación. 2007-08-09. Euskadi**



Iturria / Fuente: EUSTAT. Establezimendu Turistikoko Hartzaileren Inkesta / Encuesta de Establecimientos Turísticos Receptores.

Jatorrizko autonomia-erkidegoaren arabera, 09-II aldian turista madrildarrek (gehiengoa) ez dute aldaketarik ezagutu, baina gora egin dute, berriz, turista katalanek (+% 10) eta gaztelar-leondarrek (+% 13).

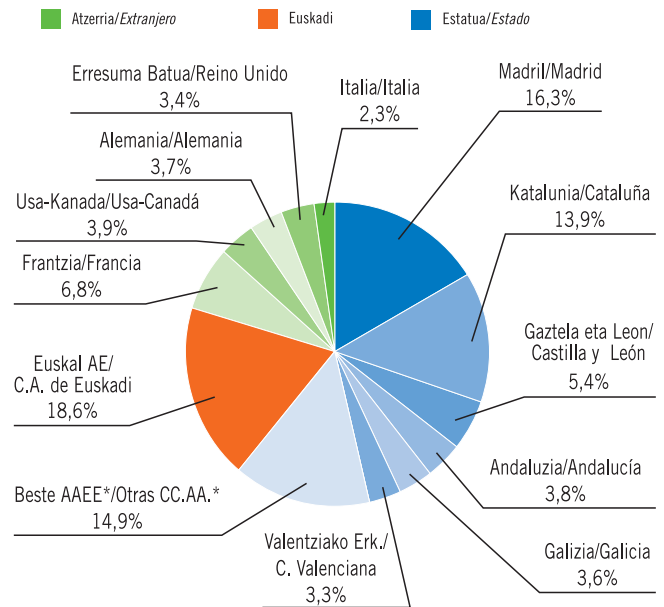
Atzerritarrei dagokienez, eta hiru hileko datuei erreparatu, -% 7ko murrizketa ezagutu da, eta apirilean erregistratu da beherakada nabarmenena (-% 9,4). Beherakada orokorrean gertatu bada ere, turista alemanen artean (-% 18) eta italiarren artean (-% 20) are nabarmenagoa izan da.

Por CC.AA. de origen, no es el mayoritario turista madrileño el que aumenta su presencia en II-09 sino otros como catalanes (+10%) y castellano-leoneses (+13%).

En cuanto a los extranjeros, su retraimiento trimestral es del -7% siendo justamente Abril el mes de mayor caída (-9,4%). Si bien es un descenso generalizado resulta más acusado en el caso de alemanes (-18%) e italianos (-20%).

**Gaudiak jatorriaren arabera 2009ko bigarren hiruhilekoa**

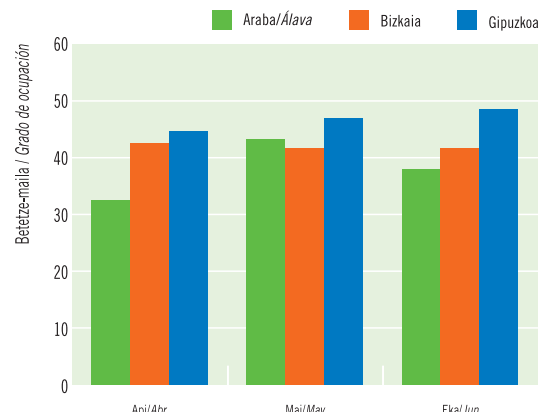
**Pernoctaciones según procedencia. Segundo trimestre 2009**



\* Elkarte Autonomo edo herrialde bat isolatuta ez da %3ra heltzen / Ninguna CC.AA. o país alcanza aisladamente el 3%.  
Iturria / Fuente: EUSTAT. Establezimendu Turistikoko Hartzaileren Inkesta / Encuesta de Establecimientos Turísticos Receptores.

**Betetze-maila. 2009ko bigarren hiruhilekoa. Lurralde Historikoak**

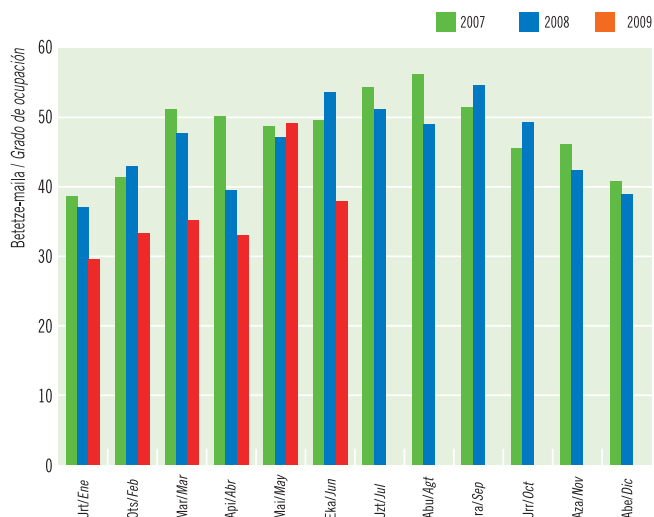
**Grado de ocupación. Segundo trimestre 2009. Territorios Históricos**



Iturria / Fuente: EUSTAT. Establezimendu Turistikoko Hartzaileren Inkesta / Encuesta de Establecimientos Turísticos Receptores.

**Betetze-maila. 2007-08-09. Vitoria-Gasteiz**

**Grado de ocupación. 2007-08-09. Vitoria-Gasteiz**



*Donostian lortu da betetze-mailarik altuena: ekainean % 55,4ra iritsi da (balio maximoa) eta % 51ra, berriz, apirilean (balio minimoa). 2008ko datuekin alderatuz, ekaina da hiru hiriburuetako betetzea murriztu den hilabete bakarra.*

*Donostia-San Sebastián lidera la ocupación, con máximo del 55,4% en Junio y mínimo del 51% en Abril. Respecto a 2008, Junio es el único mes en el que la ocupación baja en las tres capitales.*

*Hilabeteke lortutako emaitzei erreparatuz, Gipuzkoak ezagutu du betetze-mailarik altuena: ekainean % 47,9koa (balio maximoa) eta % 45,2koa apirilean (minimoa). Gipuzkoa da, halaber, beherakadak gutxien eragin duen lurraldea, 2008ko emaitzekin alderatuz.*

*Mensualmente la ocupación más alta corresponde a Gipuzkoa, con valor máximo del 47,9% en Junio y mínimo del 45,2% en Abril. Se trata también del territorio que menos baja respecto a 2008.*

**E**kainean 25.000 hotel-plaza baino gehiago zeuden, hau da, duela urtebete baino +% 7 gehiago (+% 12 Araban).

**E**n Junio las plazas hoteleras superaban la cifra de 25.000, aumentando en un +7% la oferta de hace un año (+12% en Alava).

Eskaintza zabalagoa eginik, gaualdi kopuruak hiru hileka ezagututako hazkundera (+% 1,5) neutralizatu egin da eta 09-II aldian zertxobait murriztu da betetzea (-% 5,5).

En este contexto expansivo de la oferta, el aumento de las pernoctaciones trimestrales (+1,5%) ha quedado neutralizado y la ocupación en II-09 evoluciona ligeramente a la baja (-5,5%).

Zehazkiago, hotel-establezimenduen batez besteko betetzea % 42,7koa izan da 09-II aldian, baina sei hilekoari erreparatzen bazaio, % 36,9ra murriztu da (-% 12,6).

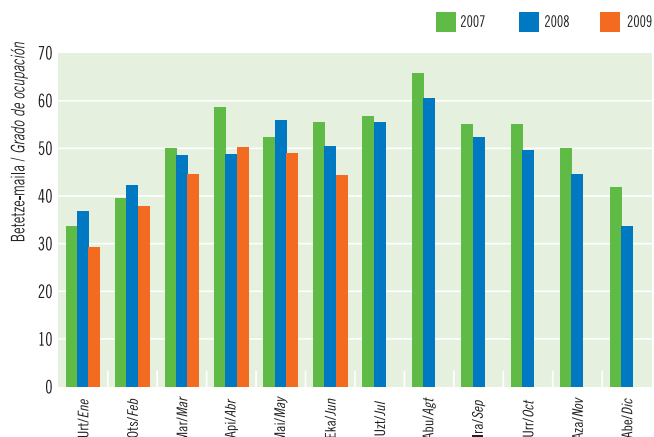
Concretamente los establecimientos hoteleros han registrado en II-09 una ocupación media del 42,7% pero referida al semestre baja hasta un 36,9% (-12,6%).

Lurraldeka, ez da lortu 2008ko sei hileko betetzea (% 40) berdintzea: Arabako establezimenduen % 32,7 eta Gipuzkoakoen % 38,9 arteko tasak lortu dira. Tartean kokatu dira Bizkaiko establezimenduak, % 36,8ko batez beste-koarekin (-% 13,5).

Por territorios, ninguno alcanza el 40% de ocupación semestral como en 2008, y sus promedios oscilan entre un 32,7% de los establecimientos alaveses (-17,2%) y un 38,9% de los guipuzcoanos (-9,4%). Entre medio los vizcaínos, con un 36,8% (-13,5%).

**Betetze-maila. 2007-08-09. Bilbao**

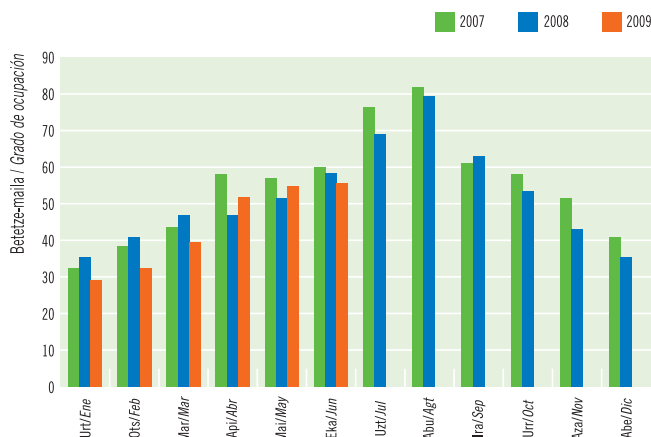
**Grado de ocupación. 2007-08-09. Bilbao**



Iturria / Fuente: EUSTAT, Establezimendu Turistikoko Hartzaileren Inkesta / Encuesta de Establecimientos Turísticos Receptores.

**Betetze-maila. 2007-08-09. Donostia-San Sebastián**

**Grado de ocupación. 2007-08-09. Donostia-San Sebastián**

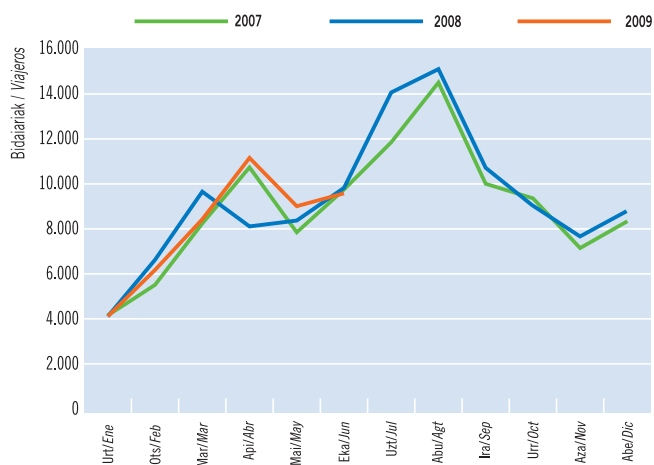


Iturria / Fuente: EUSTAT, Establezimendu Turistikoko Hartzaileren Inkesta / Encuesta de Establecimientos Turísticos Receptores.

## LANDA TURISMOA | TURISMO RURAL

Bidaiarien sarrerak. 2007-08-09. Euskadi

Entrada de viajeros. 2007-08-09. Euskadi



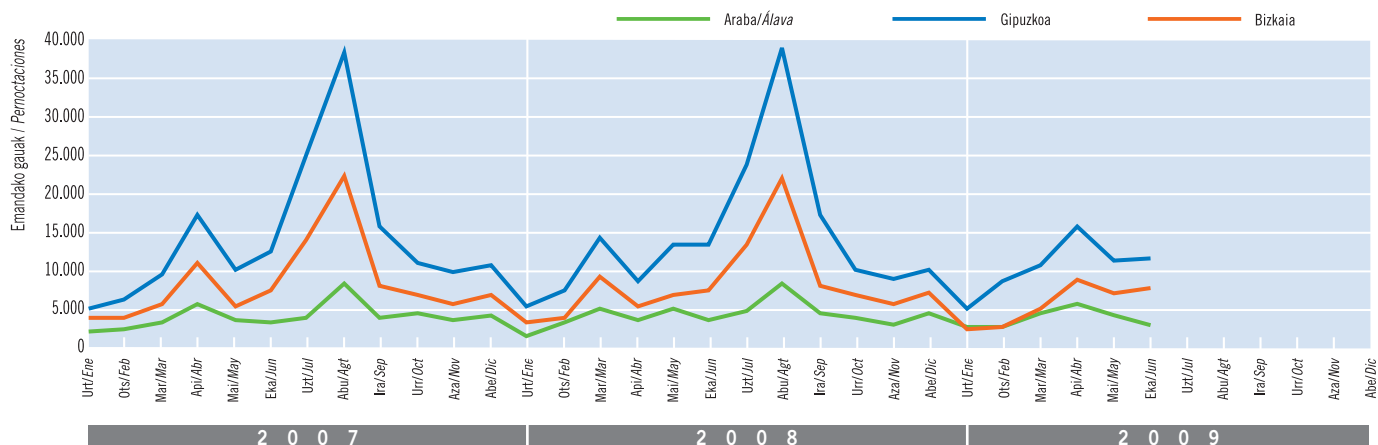
Iturria / Fuente: EUSTAT. Establezimendu Turistikoko Hartzailleen Inkesta / Encuesta de Establecimientos Turísticos Receptores.

*Apirilak, Aste Santuari esker (+% 64), hiru hileko kopuruak hobetu ditu; maiatzean (-% 9,5) eta ekainean (-% 6), ordea, atzera egin da. Lurraldeka, Bizkaiaik erregistratu du hazkunde handiena hiruhileko honetan (+% 18).*

*Abril, gracias este año a Semana Santa (+64%), concentra el aumento de la afluencia trimestral mientras Mayo (-9,5%) y Junio (-6%), retroceden. Por territorios, el más expansivo en el trimestre es Bizkaia (+18%).*

Gaualdiak. 2007-08-09. Lurralde Historikoak

Pernoctaciones 2007-08-09. Territorios Históricos



Iturria / Fuente: EUSTAT. Establezimendu Turistikoko Hartzailleen Inkesta / Encuesta de Establecimientos Turísticos Receptores.

*09-II aldian ia 30.000 sarrera eta 75.420 gaualdi erregistratu dira eta, horri esker, urtearen lehen erdian +% 4 sarrera gehiago daude, baina -% 1,4 murriztu da gaualdi kopurua.*

*Las casi 30.000 entradas y 75.420 pernoctaciones registradas en II-09 contribuyen a que la primera mitad del año se salde con un +4% de entradas y un descenso de -1,4% de pernoctaciones.*

**A** Azken urtean +% 9 zabaldu da landa-turismoko plazen eskaintza eta guztira 3.742 plaza eskaini dira. Hiru lurraldeetan zabaldu da eskaintza, Araban batez ere (+% 13).

09-II aldiko datuei erreparatu, 2008an baino +% 13 sarrera eta +% 11 gaualdi gehiago erregistratu dira. Aurten Aste Santua apirilean izan da (martxoan izan zen iaz) eta, ondorioz, 11.400 gaualdi gehiago erregistratu dira hilabete horretan (+% 64).

Jatorriaren arabera, estatu-turismoaren gorakada azpimarratu behar da: katalanak (+% 43), madrildarrak (+% 28), gaztela-leondarrak (+% 63), nafarrak (+% 43) eta aragoitarak (+% 55).

Hala ere, sei hileko datuei erreparatzen bazaie, sarrerak saldo positiboa lortu dute (+% 4), baina gaualdi gutxiago erregistratu dira (-% 1,4). Beherakada hori Bizkaian gertatu da (-% 7,5).

**E** En el último año las plazas de turismo rural han aumentado un +9% y ascienden a 3.742. Se trata de una expansión generalizada en los tres territorios pero más en Álava (+13%).

En términos de afluencia, II-09 ha sido también un trimestre positivo con un +13% de entradas y un +11% de pernoctaciones respecto a 2008. Ello se debe a que este año Semana Santa ha sido en Abril y no en Marzo como el año pasado lo que ha supuesto un aumento ese mes de 11.400 pernoctaciones (+64%).

Por procedencia se trata de un aumento de la afluencia del turismo estatal próximo: catalanes (+43%), madrileños (+28%), castellano leoneses (+63%), navarros (+43%) y aragoneses (+55%).

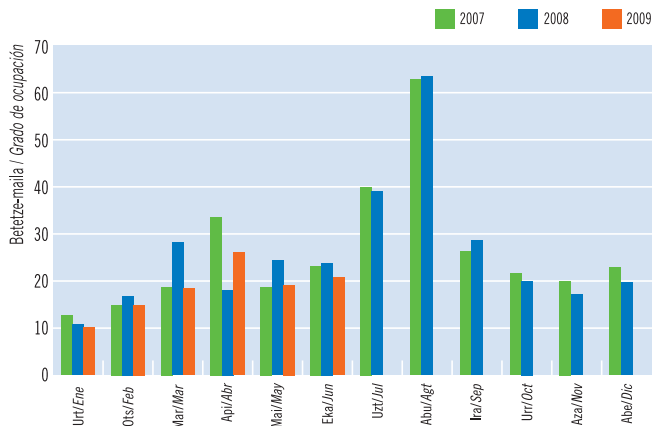
Ahora bien, si se considera el dato semestral se observa que el saldo positivo se mantiene en las entradas (+4%) pero no en las pernoctaciones que en total han bajado un -1,4%. Se trata de un descenso concentrado en Bizkaia (-7,5%).

09-II aldiko hiru hileko betetzea % 22,2koa da, eta 08-II aldiko batez bestekoari eutsi zaio. Sei hileko kopuruei erreparatzen bazaie, ordea, eta kontuan hartzen bada % 9 plaza gehiago eskaini dela, betetzeak -% 10eko uzkurduna ezagutu du eta % 18,4ko batez bestekoa lortu da.

La ocupación trimestral en II-09 es del 22,2% manteniéndose así el promedio de II-08. Pero en términos semestrales, y con un 9% más de plazas, la ocupación cae un -10% y se sitúa en el 18,4%.

Betetze-maila. 2007-08-09. Euskadi

Grado de ocupación. 2007-08-09. Euskadi

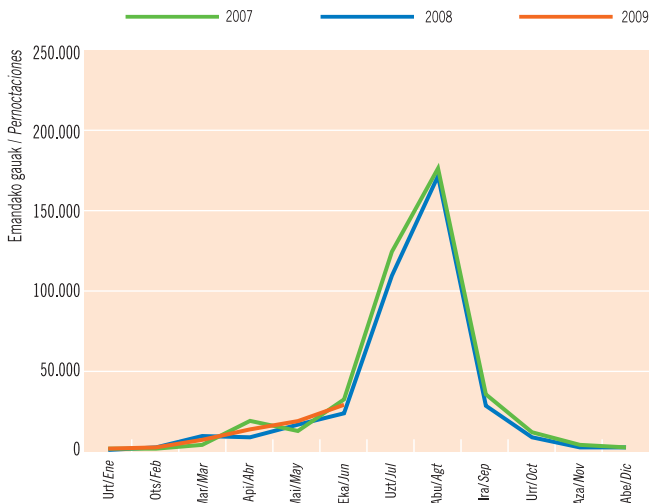


Iturria / Fuente: EUSTAT, Establezimendu Turistikoko Hartzaileren Inkesta / Encuesta de Establecimientos Turísticos Receptores.

KANPINAK | CAMPINGS

Bidaiarien gaualdiak. 2007-08-09. Euskadi

Pernoctaciones de viajeros. 2007-08-09. Euskadi



Iturria / Fuente: INE, Encuesta de ocupación en acampamentos turísticos.

Hiru hileko bilakaera oso positiboa izan da euskal kanpinetan: 27.280 sarrera (+% 19) eta 62.980 gaualdi (+% 27) erregistratu dira. Estatuko bezeroen artean lortu da hazkunderik handiena (+% 33 hiru hileko), eta, hilabeteka, ekainak bereganatu du erdia (+% 33).

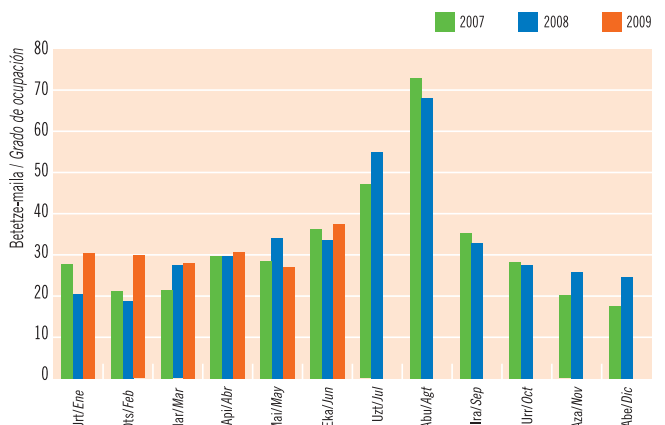
Evolución trimestral muy positiva para los campings vascos cuya actividad se concreta en 27.280 entradas (+19%) y 62.980 pernoctaciones (+27%). Crece sobre todo el cliente estatal (+33% trimestral) y, por meses, Junio acapara la mitad de las pernoctaciones (+33%).

Hiruhileko betetzea maiatzeko % 27 eta ekaineko % 37,4ko tasen artean kokatu da. Lehen seihilekoaren amaieran, plazzen % 30,7koa da batez besteko betetzea (+% 6,7).

La ocupación en el trimestre ha oscilado entre un 27% en Mayo y un 37,4% en Junio. Al término del primer semestre, la ocupación se sitúa en un 30,7% de las plazas (+6,7%).

Partzela bakoitzeko betetze-maila. 2007-08-09. Euskadi

Grado de ocupación por parcela. 2007-08-09. Euskadi



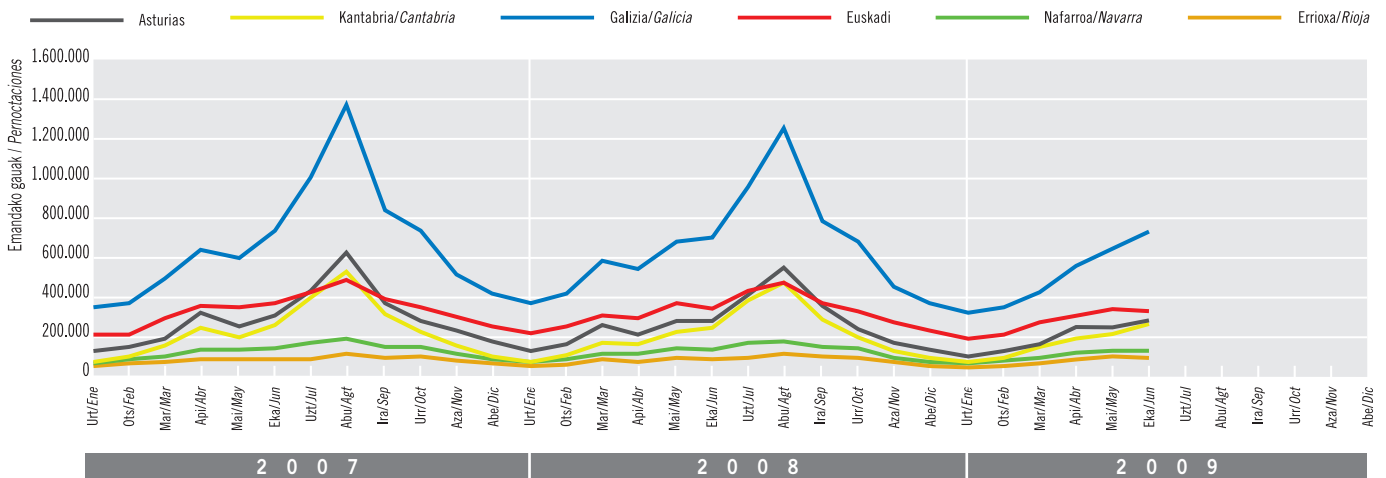
Iturria / Fuente: INE, Encuesta de ocupación en acampamentos turísticos.



ESTATUKO DATUAK | DATOS DEL ESTADO

Hotel-estabuzimenduak: inguru hurbileko autonomia-erkidegoetako bidaiarien gaualdiak. 2007-08-09

Establecimientos hoteleros: pernoctaciones de las CC.AA. del entorno próximo. 2007-08-09



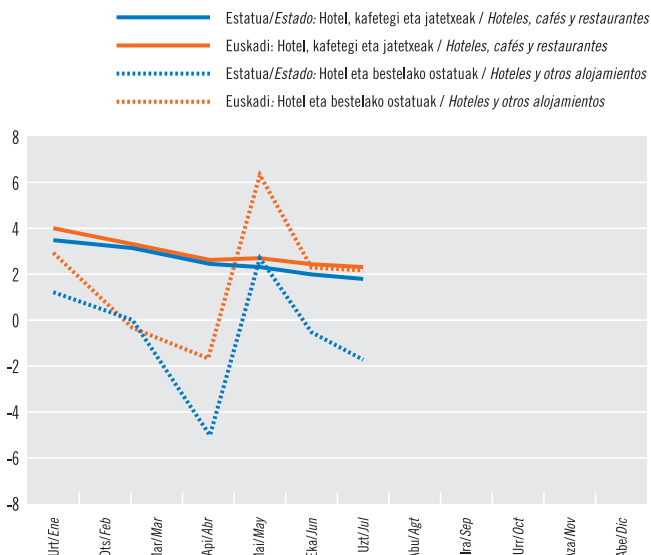
Iturria / Fuente: INE, Encuesta de Ocupación Hotelera, 2006-2007-2008.

Aste Santuari esker, Kantauri Itsasoko ertzak +% 7ko hazkundea ezagutu du apirilean; hilabete horretako emaitzarik onenak Kantabrian (+% 18,5) eta Asturiasen (+% 10) erregistratu dira.

La Semana Santa hizo que en la Cornisa Cantábrica la actividad en Abril creciese un +7%; los mejores resultados ese mes corresponden a Cantabria (+18,5%) y a Asturias (+10%).

**KPI: Hotel, kafetegi eta jatetxeen taldea. Hotel eta bestelako ostatuaren azpitaldea. Urteko tasa. Euskadi eta Estatua. 2009**

**IPC: Grupo hoteles, cafés y restaurantes. Subgrupo hoteles y otros alojamientos. Tasa de variación anual. Euskadi y Estado. 2009**



Iturria / Fuente: INE, Índice de Precios de Consumo. Base 2001

Kantauri Itsasoko erlaitzean kokatutako lau erkidegoak batera hartuta, 09-II aldirian 4,19 milioi gaualdi erregistratu dira, hau da, 08-II aldirian baino -% 2,65 gutxiago (-% 4,7 Estatuan). Gauzak horrela, urtea hasi zenetik esparruko jarduerak -% 9,5eko murrizketa ezagutu du.

Erkidegoen arabera, urteko lehen erdi honetan Asturiasek ezagutu du uzkurdua nabarmenena (-% 16,3). Kantabrian -% 2 bakarrik murriztu da jarduerak, hiruhileko honetan lortutako emaitza onei esker (+% 3 gaualdi gehiago).

Las cuatro Comunidades de la Cornisa Cantábrica han recibido en II-09, 4,19 millones de pernoctaciones que suponen, respecto a II-08, un descenso del -2,65% frente al -4,7% en el Estado. Ello hace que en lo que va de año la actividad en este ámbito haya descendido un -9,5%.

Por Comunidades, la que más retrocede en la primera mitad del año es Asturias (-16,3%) mientras Cantabria sólo lo ha hecho un -2%, gracias a los buenos resultados de este trimestre (+3% de pernoctaciones).

KPIk beheranzko joera erakutsi du maiatzean eta ekainean, apirilean zerbait gora egin ondoren. Apirilean % 6,3 egin du gora hotelen berariazko KPI indizeak, Aste Santuaren eraginez.

El IPC mantiene su tendencia a la baja en Mayo y Junio tras el ligero repunte de Abril, mes en el que el efecto Semana Santa hace incrementar un 6,3% el IPC específico de hoteles.

# Jarduera turistikoaren emaitza nagusiak

# Principales resultados de la actividad turística

Ostatu Turistikoen Eskaintza: 2009ko ekaina

Oferta de Alojamientos Turísticos: junio 2009

	Hotel-estabuzimenduak / Establecimientos hoteleros			Nekazaturismoa / Turismo Rural			Kanpinak / Campings	
	Estabuzimenduak / Establecimientos	Tokiak / Plazas	Gelak / Habitaciones	Estabuzimenduak / Establecimientos	Tokiak / Plazas	Gelak / Habitaciones	Estabuzimenduak / Establecimientos	Tokiak / Plazas
<b>Euskadi:</b>	<b>427</b>	<b>25.006</b>	<b>13.123</b>	<b>352</b>	<b>3.742</b>	<b>1.806</b>	<b>18</b>	<b>9.003</b>
Δ %*	4,1	7,4	4,3	5,1	9,1	6,0	0,0	-2,9
<b>Araba-Álava:</b>	<b>68</b>	<b>3.918</b>	<b>2.084</b>	<b>75</b>	<b>746</b>	<b>359</b>	-	-
Δ %*	6,3	12,2	7,2	4,2	13,4	7,8	-	-
<b>Bizkaia</b>	<b>178</b>	<b>11.694</b>	<b>6.172</b>	<b>119</b>	<b>1.230</b>	<b>612</b>	-	-
Δ %	2,9	7,1	3,9	6,3	7,5	6,4	-	-
<b>Gipuzkoa</b>	<b>181</b>	<b>9.394</b>	<b>4.867</b>	<b>158</b>	<b>1.766</b>	<b>835</b>	-	-
Δ %*	4,6	6,0	3,7	4,6	8,5	5,0	-	-

\* Gehikuntza, aurreko urteko aldi beraren aldean / Incremento respecto al mismo período año anterior.  
Iturria / Fuente: EUSTAT, Estabuzimendu Turistikoko Hartzaileren Inkesta / Encuesta de Establecimientos Turísticos Receptores.  
INE, Encuesta de Ocupación en Alojamientos Turísticos (acampamentos turísticos)

## Hotel-estabuzimenduak

### Establecimientos hoteleros

Esparrua / Ambito	Sarrerak / Entrada de Viajeros	Gaualdiak / Pernoctaciones							Betetze-maila % / Grado Ocupación %	Batez besteko egonaldia / Estancia Media (egunak/días)	Hotele-tako prezioen indizea / Índice de Precios Hoteleros (1)	
		Guztira / Total	Jatorria / Residentes			Zonak / Zonas						
			Euskadi	Beste AEEE / Otras CC.AA.	Atzerria / Extranjero	Hiriburua / Capital	Itsasertza / Litoral	Barrualdea / Interior				
<b>EUSKADI</b>	Apirila/Abril	167.590	309.181	48.700	169.315	91.166	192.312	36.565	80.304	41,62	1,84	93,6
	Maiatza/Mayo	182.763	333.836	51.762	172.605	109.469	212.857	37.359	83.620	43,38	1,83	93,3
	Ekain/Junio	173.675	322.983	52.871	161.549	108.563	190.952	44.211	87.820	43,05	1,86	94,3
	<b>II-09</b>	<b>524.028</b>	<b>966.000</b>	<b>153.333</b>	<b>503.469</b>	<b>309.198</b>	<b>596.121</b>	<b>118.135</b>	<b>251.744</b>	<b>42,69</b>	<b>1,84</b>	-
	<b>Guztira/Total-09</b>	<b>886.264</b>	<b>1.614.356</b>	<b>276.160</b>	<b>854.559</b>	<b>483.637</b>	<b>1.010.659</b>	<b>171.187</b>	<b>432.510</b>	<b>36,92</b>	<b>1,82</b>	-
	Δ %II-09*	-0,03	1,48	9,13	5,11	-6,97	3,80	5,65	-5,27	-5,51	1,52	-
Δ % Guztira/Total 09*	-6,39	-6,60	2,58	-6,31	-11,60	-2,77	-9,95	-13,30	-12,56	-0,22	-	
<b>ARABA-ÁLAVA</b>	Apirila/Abril	20.981	36.879	6.809	21.433	8.637	25.599	-	11.280	32,10	1,76	-
	Maiatza/Mayo	28.538	52.044	9.769	31.163	11.112	38.942	-	13.102	43,43	1,82	-
	Ekain/Junio	24.685	44.068	7.712	25.771	10.585	28.648	-	15.420	37,49	1,79	-
	<b>II-09</b>	<b>74.204</b>	<b>132.991</b>	<b>24.290</b>	<b>78.367</b>	<b>30.334</b>	<b>93.189</b>	-	<b>39.802</b>	<b>37,75</b>	<b>1,79</b>	-
	<b>Guztira/Total-09</b>	<b>125.284</b>	<b>223.289</b>	<b>42.427</b>	<b>132.302</b>	<b>48.560</b>	<b>164.197</b>	-	<b>59.092</b>	<b>32,73</b>	<b>1,78</b>	-
	Δ %II-09*	-5,14	4,23	5,65	9,12	-7,47	-0,68	-	17,89	-7,25	9,88	-
Δ % Guztira/Total 09	-12,32	-6,85	-2,24	-5,58	-13,58	-7,98	-	-3,58	-17,19	6,24	-	
<b>BIZKAIA</b>	Apirila/Abril	81.301	146.204	24.071	73.809	48.324	101.303	10.885	34.016	41,88	1,80	-
	Maiatza/Mayo	84.963	147.940	23.398	72.923	51.619	101.300	11.627	35.013	40,92	1,74	-
	Ekain/Junio	80.486	144.021	23.719	71.186	49.116	90.269	13.404	40.348	41,05	1,79	-
	<b>II-09</b>	<b>246.750</b>	<b>438.165</b>	<b>71.188</b>	<b>217.918</b>	<b>149.059</b>	<b>292.872</b>	<b>35.916</b>	<b>109.377</b>	<b>41,28</b>	<b>1,78</b>	-
	<b>Guztira/Total-09</b>	<b>428.939</b>	<b>763.411</b>	<b>132.970</b>	<b>385.104</b>	<b>245.337</b>	<b>513.368</b>	<b>56.576</b>	<b>193.467</b>	<b>36,77</b>	<b>1,78</b>	-
	Δ %II-09*	-1,84	-2,49	18,16	-2,79	-9,63	1,92	-0,49	-13,13	-9,05	-0,66	-
Δ % Guztira/Total 09*	-5,94	-7,47	11,08	-9,57	-12,20	-1,63	-11,19	-19,20	-13,52	-1,63	-	
<b>GIPUZKOA</b>	Apirila/Abril	65.308	126.098	17.820	74.073	34.205	65.410	25.680	35.008	45,22	1,93	-
	Maiatza/Mayo	69.262	133.852	18.595	68.519	46.738	72.615	25.732	35.505	46,45	1,93	-
	Ekain/Junio	68.504	134.894	21.440	64.592	48.862	72.035	30.807	32.052	47,87	1,97	-
	<b>II-09</b>	<b>203.074</b>	<b>394.844</b>	<b>57.855</b>	<b>207.184</b>	<b>129.805</b>	<b>210.060</b>	<b>82.219</b>	<b>102.565</b>	<b>46,52</b>	<b>1,94</b>	-
	<b>Guztira/Total-09</b>	<b>332.041</b>	<b>627.656</b>	<b>100.763</b>	<b>337.153</b>	<b>189.740</b>	<b>333.094</b>	<b>114.611</b>	<b>179.951</b>	<b>38,87</b>	<b>1,89</b>	-
	Δ %II-09*	4,36	5,31	1,02	13,20	-3,58	8,77	8,57	-3,31	-0,35	0,92	-
Δ % Guztira/Total 09*	-4,55	-5,42	-5,03	-2,58	-10,28	-1,78	-9,32	-9,18	-9,39	-0,91	-	
<b>ESTADU(1) ESTADO</b>	<b>II-09</b>	<b>21.735.221</b>	<b>68.656.794</b>	-	<b>28.290.065</b>	<b>40.366.729</b>	-	-	-	<b>50,34</b>	<b>3,16</b>	<b>93,5***</b>
	<b>Guztira/Total-09</b>	<b>35.291.350</b>	<b>107.955.506</b>	-	<b>46.703.198</b>	<b>61.252.308</b>	-	-	-	<b>45,72</b>	<b>3,06</b>	-
	Δ %II-09*	-5,69	-4,71	-	-0,30	-7,57	-	-	-	-7,29	1,04	-
	Δ % Guztira/Total 09*	-9,94	-9,04	-	-7,59	-10,12	-	-	-	-10,80	1,00	-
<b>Kuota/Cuota Euskadi %</b>	<b>2,51</b>	<b>1,50</b>	-	<b>1,83</b>	<b>0,79</b>	-	-	-	-	-	-	

\*Gehikuntza, aurreko urteko aldi beraren aldean. / Incremento respecto al mismo período año anterior.  
\*\*\*Beste AEEE\* Egoiliarren artean barne hartuak. / Incluidos en Residentes Otras CC.AA.  
\*\*\*Hiruhilekoaren azken hilabeteari dagozkio. / Correspondientes al último mes del trimestre.  
Iturria / Fuente: EUSTAT, Estabuzimendu Turistikoko Hartzaileren Inkesta. / Encuesta de Establecimientos Turísticos Receptores  
(1) INE, Encuesta de Ocupación Hotelera e Índice de Precios Hoteleros.

Landa Turismoko establezimenduak eta kanpinak

Establecimientos de turismo rural y campings

Esparrua Ámbito	Nekazturismoak / Establecimientos de Turismo Rural								Kanpinak / Campings <sup>(1)</sup>				
	Sarrerak Entrada de Viajeros	Gaualdiak / Pernoctaciones					Betetze maila % Grado Ocupación %	Batez besteko egonaldia Estancia Media	Sarrerak Entradas	Gaualdiak / Pernoctaciones			Betetze maila % Grado Ocupación %
		Guztira Total	Jatorria / Residentes			Estaturia Estado				Atzerria Extranjero			
			Euskadi	Beste AAEE Otras CC.AA.	Atzerria Extranjero								
EUSKADI	Apirila/Abril	11,089	29.172	8.819	17.867	2.486	26,08	2,63	6.780	15.474	11.007	4.467	30,53
	Maiatza/Mayo	9.084	23.261	6.576	13.136	3.549	20,06	2,53	8.079	15.920	8.005	7.915	26,95
	Ekaina/Junio	9.761	22.989	8.236	11.339	3.414	20,48	2,36	12.424	31.585	18.661	12.924	37,44
	<b>II-09</b>	<b>29.934</b>	<b>75.422</b>	<b>23.631</b>	<b>42.342</b>	<b>9.449</b>	<b>22,18</b>	<b>2,52</b>	<b>27.283</b>	<b>62.979</b>	<b>37.673</b>	<b>25.306</b>	<b>31,71</b>
	<b>Guztira/Total-09</b>	<b>48.928</b>	<b>120.988</b>	<b>41.754</b>	<b>64.229</b>	<b>15.005</b>	<b>18,37</b>	<b>2,47</b>	<b>32.593</b>	<b>75.413</b>	<b>45.914</b>	<b>29.498</b>	<b>30,69</b>
	↓ %II-09*	13,0	11,0	1,8	26,9	-17,1	0,1	-1,8	18,92	26,90	33,13	18,64	-2,59
	↓ % Guztira/Total 09*	3,96	-1,44	-0,49	5,30	-24,21	-10,44	-5,19	11,44	18,18	20,89	14,20	6,74
ARABA/ÁLAVA	Apirila/Abril	2.151	5.344	2.387	2.679	278	24,27	2,48	-	-	-	-	-
	Maiatza/Mayo	2.055	4.532	1.861	2.415	256	19,62	2,21	-	-	-	-	-
	Ekaina/Junio	1.790	3.745	1.907	1.612	226	16,73	2,09	-	-	-	-	-
	<b>II-09</b>	<b>5.996</b>	<b>13.621</b>	<b>6.155</b>	<b>6.706</b>	<b>760</b>	<b>20,18</b>	<b>2,27</b>	-	-	-	-	-
	<b>Guztira/Total-09</b>	<b>10.031</b>	<b>23.611</b>	<b>11.351</b>	<b>10.596</b>	<b>1.664</b>	<b>18,15</b>	<b>2,35</b>	-	-	-	-	-
	↓ %II-09*	16,8	8,8	4,2	32,5	-51,2	-5,5	-6,9	-	-	-	-	-
	↓ % Guztira/Total 09*	9,45	3,30	1,55	18,19	-38,69	-9,33	-5,62	-	-	-	-	-
BIZKAIA	Apirila/Abril	3.484	8.609	2.760	4.785	1.064	22,96	2,47	-	-	-	-	-
	Maiatza/Mayo	2.848	7.262	2.254	3.428	1.580	18,77	2,55	-	-	-	-	-
	Ekaina/Junio	3.205	7.583	2.725	3.353	1.505	20,55	2,37	-	-	-	-	-
	<b>II-09</b>	<b>9.537</b>	<b>23.454</b>	<b>7.739</b>	<b>11.566</b>	<b>4.149</b>	<b>20,74</b>	<b>2,46</b>	-	-	-	-	-
	<b>Guztira/Total-09</b>	<b>13.991</b>	<b>33.919</b>	<b>12.542</b>	<b>16.043</b>	<b>5.334</b>	<b>15,48</b>	<b>2,42</b>	-	-	-	-	-
	↓ %II-09*	12,37	17,82	-2,05	28,28	38,81	6,57	4,85	-	-	-	-	-
	↓ % Guztira/Total 09*	-4,63	-7,51	-4,17	-8,83	-10,92	-15,72	-3,02	-	-	-	-	-
GIPIZKOA	Apirila/Abril	5.454	15.219	3.672	10.403	1.144	29,09	2,79	-	-	-	-	-
	Maiatza/Mayo	4.181	11.467	2.461	7.293	1.713	21,16	2,74	-	-	-	-	-
	Ekaina/Junio	4.766	11.661	3.604	6.374	1.683	22,01	2,45	-	-	-	-	-
	<b>II-09</b>	<b>14.401</b>	<b>38.347</b>	<b>9.737</b>	<b>24.070</b>	<b>4.540</b>	<b>24,04</b>	<b>2,66</b>	-	-	-	-	-
	<b>Guztira/Total-09</b>	<b>24.906</b>	<b>63.458</b>	<b>17.861</b>	<b>37.590</b>	<b>8.007</b>	<b>20,51</b>	<b>2,55</b>	-	-	-	-	-
	↓ %II-09*	11,97	7,88	3,54	24,81	-33,78	-1,36	-3,65	-	-	-	-	-
	↓ % Guztira/Total 09*	7,22	0,37	0,94	9,17	-27,85	-7,67	-6,39	-	-	-	-	-
ESTATUA <sup>(1)</sup> ESTADO	<b>II-09</b>	<b>720.736</b>	<b>1.884.203</b>	-	<b>1.543.581</b>	<b>340.622</b>	<b>16,05</b>	<b>2,61</b>	<b>1.616.125</b>	<b>6.381.712</b>	<b>3.766.408</b>	<b>2.615.306</b>	<b>30,92</b>
	<b>Guztira/Total-09</b>	<b>1.148.048</b>	<b>2.939.248</b>	-	<b>2.429.644</b>	<b>509.605</b>	<b>13,18</b>	<b>2,56</b>	<b>2.044.563</b>	<b>9.115.014</b>	<b>4.526.181</b>	<b>4.588.835</b>	<b>32,47</b>
	↓ %II-09*	14,29	17,14	-	21,90	-0,46	6,11	2,50	11,50	8,52	22,31	-6,65	0,04
	↓ % Guztira/Total 09*	1,63	-1,40	-	-0,41	-5,86	-10,24	-2,98	1,52	-0,31	3,77	-4,03	-2,56
	<b>Kuota/Cuota Euskadi %</b>	<b>4,26</b>	<b>4,12</b>	-	<b>2,64</b>	<b>2,94</b>	-	-	-	-	-	-	-

\*Gehikuntza, aurreko urteko aldi beraren aldean./Incremento respecto al mismo período año anterior.

\*\*\*"Beste AAEE" Egoiliarren artean barne hartuak./Incluidos en Residentes Otras CC.AA.

Iturria / Fuente: EUSTAT, Establecimientos Turísticos Hartzailleen Inkesta / Encuesta de Establecimientos Turísticos Receptores

(1) INE, Encuesta de Ocupación Hotelera e Índice de Precios Hoteleros.

KPI: Hotel, kafetegi eta jatetxeen taldea

IPC: Grupo hoteles, cafeterías y restaurantes

	Apirila Abril	Maiatza Mayo	Ekaina Junio
Estaturia / Estado	2,4	2,1	1,8
Euskadi	2,8	2,4	2,3
Araba / Álava	2,8	2,1	2,1
Bizkaia	3,3	3,0	3,0
Gipuzkoa	2,0	1,8	1,5

Iturria / Fuente: INE, Índice de Precios de Consumo. Base 2001

Establezimendu turistikoak: Emandako gauak, jatorriaren arabera. Urteko metatua

Establecimientos turísticos: Pernoctaciones según procedencia. Acumulado anual

Bertaratutakoek emandako gauak / Pernoctaciones procedentes de:	Hotel-establezimenduak / Establecimientos Hoteleros								Nekazturismoak / Establecimientos de Turismo Rural				
	Euskal AE / CA de Euskadi			Araba / Álava		Bizkaia		Gipuzkoa		Euskal AE / CA de Euskadi			
	Metatutako Gaualdiak Pernoctaciones acumuladas	Δ% II-09*	Δ% Guztira Total 09*	Metatutako Gaualdiak Pernoctaciones acumuladas	Δ% Guztira Total 09*	Metatutako Gaualdiak Pernoctaciones acumuladas	Δ% Guztira Total 09*	Metatutako Gaualdiak Pernoctaciones acumuladas	Δ% Guztira Total 09*	Metatutako Gaualdiak Pernoctaciones acumuladas	Δ% II-09*	Δ% Guztira Total 09*	
<b>Guztira / Total</b>	<b>1.614.356</b>	<b>1,5</b>	<b>-6,6</b>	<b>223.289</b>	<b>-6,9</b>	<b>763.411</b>	<b>-7,5</b>	<b>627.656</b>	<b>-5,4</b>	<b>120.988</b>	<b>11,0</b>	<b>-1,4</b>	
<b>Euskal AE / CA de Euskadi</b>	<b>276.160</b>	<b>9,1</b>	<b>2,6</b>	<b>42.427</b>	<b>-2,2</b>	<b>132.970</b>	<b>11,1</b>	<b>100.763</b>	<b>-5,0</b>	<b>41.754</b>	<b>1,8</b>	<b>-0,5</b>	
<b>ESTATUA / ESTADO</b>	<b>Estatia / Resto del Estado</b>	<b>854.559</b>	<b>5,1</b>	<b>-6,3</b>	<b>132.302</b>	<b>-5,6</b>	<b>385.104</b>	<b>-9,6</b>	<b>337.153</b>	<b>-2,6</b>	<b>64.229</b>	<b>26,9</b>	<b>5,3</b>
	Andaluzia / Andalucía	53.801	0,4	-7,0	9.028	-3,0	30.699	6,1	14.074	-28,3	1.210	-32,2	-36,7
	Aragoi / Aragón	36.438	5,2	-7,9	4.575	-24,6	13.333	-12,2	18.530	1,1	4.811	55,2	50,0
	Asturias / Asturias	35.895	-2,5	-1,8	7.623	18,3	16.901	3,4	11.371	-17,4	1.418	-60,8	-37,5
	Balearrak / Baleares	13.747	-2,0	-3,4	1.734	39,3	6.114	-28,0	5.899	31,3	396	287,7	84,2
	Kanariak / Canarias	12.779	37,0	-2,3	1.327	-5,1	6.806	5,0	4.646	-10,7	395	13,9	-3,9
	Kantabria / Cantabria	21.411	-18,9	-20,6	4.774	-10,9	9.281	-20,2	7.356	-26,3	2.161	-7,8	12,7
	Gaztela-Mantxa / Castilla-La Mancha	21.546	15,5	-4,0	3.330	13,4	10.042	-11,4	8.174	0,1	1.832	-28,0	-33,9
	Gaztela eta Leon / Castilla y León	74.438	12,8	0,6	16.048	0,0	29.967	-7,9	28.423	11,9	6.022	62,7	55,4
	Katalunia / Cataluña	183.460	10,0	-11,2	22.922	-19,3	72.419	-18,4	88.119	-1,5	19.006	42,9	-9,7
	Valentziako Erk. / C. Valenciana	47.364	7,5	-8,2	8.960	0,2	22.234	-7,2	16.170	-13,5	3.689	96,0	6,6
	Extremadura / Extremadura	9.542	10,5	0,3	1.282	3,8	4.498	-10,4	3.762	15,3	189	-38,0	-37,4
	Galizia / Galicia	51.784	7,6	-6,5	10.394	0,0	23.742	-12,8	17.648	-0,5	1.485	-13,6	-7,8
	Errioxa / Rioja (la)	14.059	-2,7	-4,9	1.549	-13,7	6.018	17,1	6.492	-17,3	2.279	16,3	35,5
	Madrid / Madrid	234.253	0,6	-3,8	32.638	-7,7	114.487	-7,6	87.128	3,6	13.685	28,3	16,4
	Murtzia / Murcia	8.304	-11,8	-17,0	1.763	53,2	4.076	-31,5	2.465	-15,4	603	-13,6	6,2
	Nafarroa / Navarra	33.964	13,0	-3,5	3.750	-5,4	14.001	-2,8	16.213	-3,6	5.013	43,1	31,7
	Ceuta eta Melilla / Ceuta y Melilla	1.774	81,4	87,1	605	860,3	486	-18,2	43.399	4.944,5	35	-77,4	-80,8
<b>ATZERRIA / EXTRANJERO</b>	<b>Atzerria / Extranjero</b>	<b>483.637</b>	<b>-7,0</b>	<b>-11,6</b>	<b>48.560</b>	<b>-13,6</b>	<b>245.337</b>	<b>-12,2</b>	<b>189.740</b>	<b>-10,3</b>	<b>15.005</b>	<b>-17,1</b>	<b>-24,2</b>
	Alemania / Alemania	48.381	-19,2	-18,3	4.912	-18,6	27.751	-19,4	15.718	-16,2	2.023	230,5	167,2
	Austria / Austria	4.443	-4,2	-15,8	148	-71,6	2.706	-21,1	1.589	19,7	34	50,0	142,9
	Belgika / Bélgica	12.384	14,1	-2,4	1.158	6,2	7.403	-9,6	3.823	11,9	504	40,4	-13,0
	Danimarka / Dinamarca	3.160	-50,0	-35,3	276	-55,2	1.700	-40,1	1.184	-17,2	26	-63,9	-27,8
	Finlandia / Finlandia	5.803	31,2	28,8	177	-21,0	4.123	39,3	1.503	13,8	9	-100,0	-47,1
	Frantzia / Francia	88.065	-1,7	-7,1	6.995	-17,9	33.802	-11,5	47.268	-1,8	3.214	32,0	15,7
	Grezia / Grecia	1.723	-24,6	-28,5	154	8,5	930	-26,7	639	-36,1	36	-50,0	100,0
	Holanda / Holanda	13.599	82,3	54,1	1.399	87,3	7.813	89,6	4.387	10,9	515	192,7	243,3
	Irlanda / Irlanda	7.405	-21,0	-19,7	352	-48,1	3.495	-22,0	3.558	-12,5	258	441,3	303,1
	Italia / Italia	32.128	-9,2	-19,8	3.449	4,7	18.644	-15,4	10.035	-31,7	673	-10,0	-51,1
	Luxenburgo / Luxemburgo	358	-65,4	-67,2	9	-88,2	170	-52,9	179	-72,6	4	-	-
	Portugal / Portugal	31.672	-14,3	-28,7	7.350	-5,3	15.164	-22,4	9.158	-46,4	3.254	-66,4	-41,3
	Erresuma Batua / Reino Unido	41.250	-10,4	-13,5	5.591	4,8	20.370	-21,2	15.289	-7,3	869	8,7	-14,7
	Suedia / Suecia	4.714	-16,6	-23,8	515	-58,2	2.783	-9,3	1.416	-25,0	13	-100,0	-51,9
	Europako besteak / Resto Europa	39.301	-21,3	-20,3	2.775	-49,7	21.895	-24,6	14.631	-0,7	1.375	-43,7	-56,1
	Iberoamerika / Iberoamérica	44.679	31,3	7,3	4.809	18,1	22.149	18,7	17.721	-6,2	633	-80,9	-79,2
	USA-Kanada / Usa-Canadá	42.646	-7,7	-10,6	2.906	-41,9	20.506	2,3	19.234	-15,0	793	401,7	414,9
	Japonia / Japón	6.183	16,8	3,9	255	-4,5	3.474	1,6	2.454	8,5	22	-100,0	-70,3
	Beste herrialdeak / Otros Países	55.743	-15,4	-9,1	5.330	5,3	30.459	-18,7	19.954	6,4	750	-29,9	-26,1

\*Gehikuntza aurreko urteko aldi beraren aldean / Incremento respecto al mismo período año anterior.

Iturria / Fuente: EUSTAT, Establezimendu Turistiko Hartzaileren Inkesta / Encuesta de Establecimientos Turísticos Receptores.



Lanketa / Elaboración: IKEI  
 Fotokonposaketa / Fotocomposición: Composiciones Rali, S.A.  
 Inprimaketa / Impresión: Estudios Gráficos ZURE, S.A.  
 L.G. / D.L.: SS-431/2000

Argibide gehiago behar izanez gero:  
 Harremanetarako telefonoa: 945 01 99 61 / Fax: 945 01 99 31 / e-mail: [publituris@ej-gv.es](mailto:publituris@ej-gv.es)  
 Web: [www.eustat.es](http://www.eustat.es)  
[www.euskadi.net/turismo](http://www.euskadi.net/turismo) (Euskal turismoaren estatistika orokorrak)

Para más información:  
 Teléfono de contacto: 945 01 99 61 / Fax: 945 01 99 31 / e-mail: [publituris@ej-gv.es](mailto:publituris@ej-gv.es)  
 Web: [www.eustat.es](http://www.eustat.es)  
[www.euskadi.net/turismo](http://www.euskadi.net/turismo) (Estadísticas generales del turismo vasco)

