



Euskal Turismoaren Begiralea Monitor del Turismo Vasco

Urtarrilean ia +% 8ko hazkundera lortu da, eta +% 5koa izan da hazkundera otsailean eta +% 9koa martxoan, eta hazkunde horiei esker, 11-I aldian 771.267 gaualdi erre-gistratu dira, 10-I aldian baino 52.000 gehiago (+% 7,2). Datu esanguratsua da hori, kontuan hartuta 10-I aldian Aste Santuaren zati bat martxoan izan zela.

Con un crecimiento de casi el +8% en Enero, +5% en Febrero y +9% en Marzo, I-11 registra 771.267 pernотaciones y supera en 52.000 (+7,2%) la cifra de I-10, año en el que, a diferencia de éste, parte de la Semana Santa coincidió en Marzo.

2011k hasiera bikaina izan du, gasteizek batez ere

Euskal Turismoaren 2010-2013ko Lehiakortasun eta Berrikuntza Planak berriaz aipatzen du turismoak, sektore ekonomiko bat den neurrian, aktiboki parte hartu behar duela Europaren esparruan "lehiakorra eta dinamikoa izan behar duen, eza-gupena oinarrian edukiko duen eta iraunkortasunez hazteko gai izango den» ekonomia batera hurbiltzeko egin beharreko aldaketa-prozesuan.

Euskadi turismo-norako gazte gisa definitzen du Planak eta hiru erronka handi aurkezten ditu, turismoa sektore lehiakor bat izan dadin: hazkunde neurritsua eta iraunkorra; Euskadi

turismo-norako gisa nabarmen-tzea eta bere irudia indartzea; eta gizartean eta politikaren esparruan eta erakundeetan turismoa aitortzea.

Aipatutako erronkak lortzeko faktore estrategikoen artean aipa daitezke, besteak beste: prestakuntza, berrikuntza, enpresen indartzea, marketina edo dinamizazioa. Baina, modu berean, ezin dira ahaztu norako gisa eskaini beharreko kalitatea eta iresgarritasuna, bai eta turisten beharrei eta itxaropenei erantzuteko gaitasuna ere. Izan ere, turisten etorrerak erakutsiko digu sustatzen diren ekintzekin asmatu ote den.

Buen inicio de 2011 con especial mencion a Vitoria-Gasteiz

El Plan de Competitividad e Innovación del Turismo Vasco 2010-2013 hace mención expresa a que el turismo, en cuanto sector económico, tiene que participar proactivamente en las transformaciones propias de una economía que, en el marco europeo, se requiere "competitiva y dinámica, basada en el conocimiento y capaz de crecer de manera sostenible".

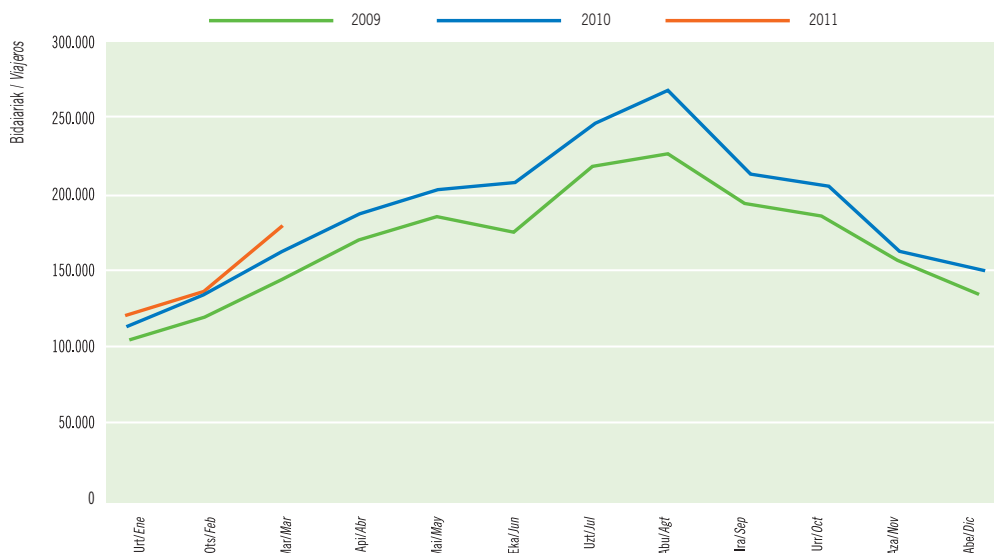
Definida Euskadi como un destino turístico joven, y en crecimiento, el Plan plantea tres grandes retos para hacer del turismo un sector competitivo:

crecimiento sostenido y sostenible; notoriedad e imagen de Euskadi como destino turístico y reconocimiento del turismo en el ámbito social y político-institucional.

La formación, la innovación, el fortalecimiento empresarial, el marketing o la dinamización constituyen factores estratégicos para lograr estos retos pero también la calidad y accesibilidad del destino y su capacidad de satisfacer las necesidades y expectativas de los/as turistas, que son quienes con su presencia, tienen que avalar el acierto de las acciones impulsadas.

Hotel-establezimenduk:
Bidaiarien sarrerak.
2009-10-11 Euskadi

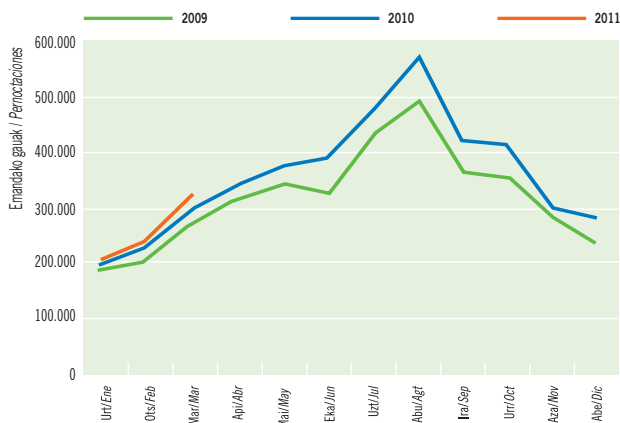
Establecimientos hoteleros:
Entrada de viajeros.
2009-10-11. Euskadi



HOTEL-ESTABLEZIMENDUAK | ESTABLECIMIENTOS HOTELEROS

Bidaiarien gaualdiak. 2009-10-11. Euskadi

Pernoctaciones de viajeros. 2009-10-11. Euskadi



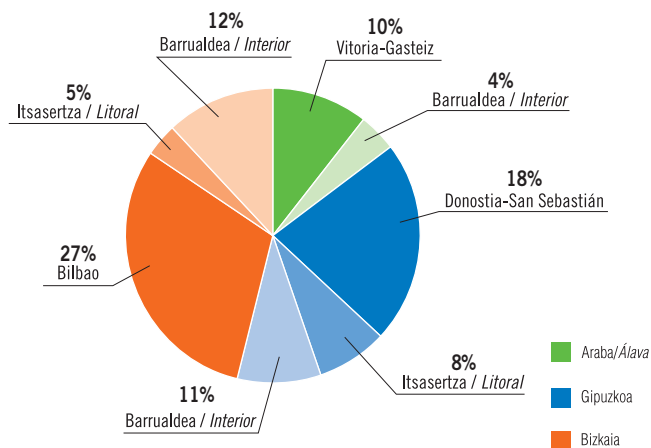
Iturria / Fuente: EUSTAT. Establezimendu Turistikoko Hartzailen Inkesta / Encuesta de Establecimientos Turísticos Receptores.

Intentsitatea aldira izan bada ere, hiru lurraldeetan ezagututako hiru hileko bilakaera positiboa da. Araba da dinamikoena (+% 19,5), eta Gipuzkoan –urtarrilean emaitza negatiboak izan ditu (-% 3)– eta martxoan (-% 1) erregistratu dira emaitza negatiboak, (+3,2%).

Aunque de intensidad variable, evolución positiva de la actividad trimestral en los tres territorios. Álava es el más dinámico (+19,5%) y Gipuzkoa –con resultados negativos de Enero (-3%) y Marzo (-1%)– el más contenido (+3,2%).

Gaualdien espazio-banaketa. 2011ko lehenengo hiruhilekoa

Distribucion espacial de las pernoctaciones. Primer trimestre 2011



Iturria / Fuente: EUSTAT. Establezimendu Turistikoko Hartzailen Inkesta / Encuesta de Establecimientos Turísticos Receptores.

Martxoan (Aste Santurik gabe) 314.790 gaualdi erregistratu dira eta Monitore osoan hilabete honetan lortutako kopururik altuena da, gainera. Urtarrilaren eta otsailaren kasuan, berriz, kopuru altuagoak lortu ziren 2008an.

Las 314.790 pernoctaciones de Marzo (sin Semana Santa) es la cifra más alta de toda la serie Monitor correspondiente a ese mes. Enero y Febrero sólo son superados por la cifra de 2008.

Oraingo, 11-l aldian gora egin dute sarrerek eta gaualdiek –hotel-prezioek indize neurritsua izan dute–; horrela, 428.567 bidaiari etorri dira gurera (+% 5,4) eta 771.267 gaualdi erregistratu dira (+% 7,2).

Euskadin hilero lortu dira hobekuntzak, Estatutik, atzerritik eta EAETik bertatik turista gehiago etorri direlako (+% 6,2, +% 7,7 eta +% 9,6, hurrenez hurren). Hala ere, desberdintasunak ikus daitezke lurralde-esparruen arabera (lurralde historikoka zein esparru geografikoka).

Hazkunde nabarmenena Araban izan da (+% 19,5) eta, gainera, bera da hilero gorakadak ezagutu dituen bakarra, nahiz eta hobekuntza hori hiriburuan metatu den, batez ere (% 30).

Bizkaian (+% 6,5), uzkurdurak ezagutu dira hilero kostaldean eta 11-l aldia ixtean 2.835 gaualdi gutxiago erregistratu dira (-% 12). Bilbon (+% 7) eta barrualdean (+% 9), berriz, otsaila da salbuespena, urtarri-lak eta martxoak ezagutu duten bilakaera positiboarekin alde-ratuz.

Amaitzeko, 11.860 gaualdi gehiago erregistratu dira Gipuzkoako kostaldean (+% 31) eta hazkunde horrek hiriburuan eta barrualdean izandako uzkur-durak orekatzeko balio du (-% 1,5 eta -% 1,9, hurrenez hurren). Horrela, 11-l aldia ixtean +% 3,2ko hazkundera ezagutu du Gipuzkoako jardue-rak.

De momento en l-11, con un índice de precios hoteleros contenido, crecen las entradas y pernoctaciones, que se sitúan en los 428.567 viajeros (+5,4%) y las 771.267 pernoctaciones (+7,2%).

A nivel de Euskadi, se ha mejorado mensualmente gracias a la mayor afluencia del turista estatal (+6,2%), extranjero (+7,7%) y vasco (+9,6%). Pero los ámbitos territoriales, bien sean territorios históricos o zonas geográficas, presentan diferencias.

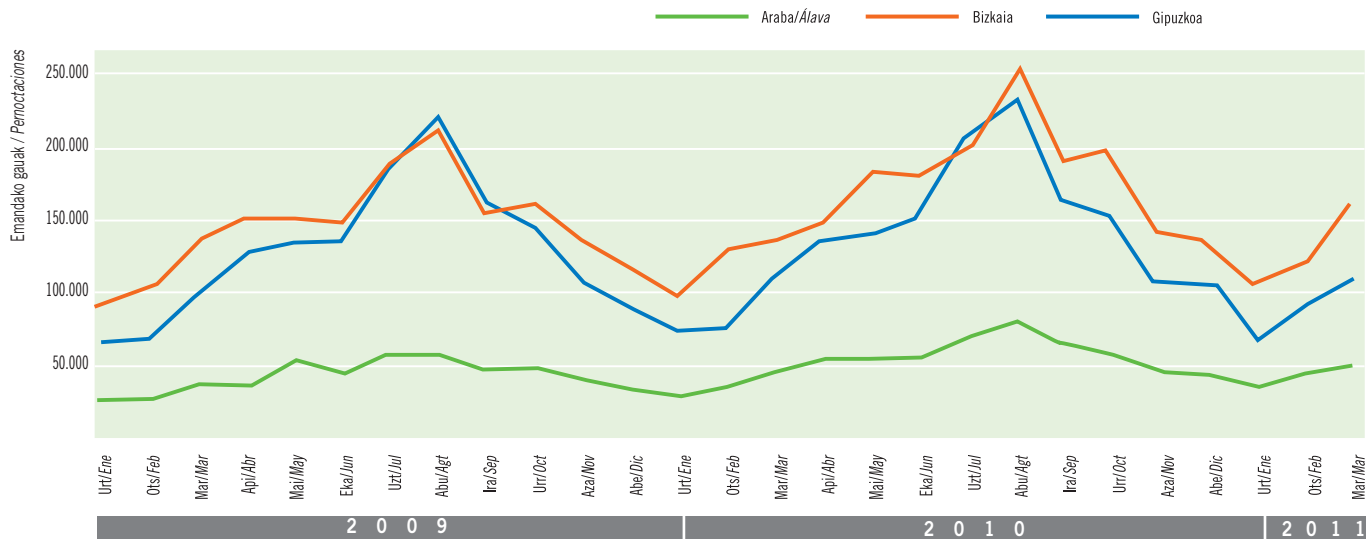
El que más crece es Álava (+19,5%) y, además, el único que lo hace mensualmente, aunque se trata de una mejora centrada solo en la capital (+30%).

En Bizkaia (+6,5%) el litoral retrocede todos los meses y cierra l-11 con una pérdida de 2.835 pernoctaciones (-12%) mientras que tanto en Bilbao (+7%) como en el interior (+9%), febrero es la excepción a la evolución positiva de enero y marzo.

Finalmente las 11.860 pernoctaciones más registradas en el litoral guipuzcoano (+31%) compensan el pequeño retroceso de la capital (-1,5%) y del interior (-1,9%) y hacen que el territorio cierre l-11 con un +3,2% de actividad.

Bidaiarien gaualdiak. 2009-10-11. Lurralde Historikoak

Pernoctaciones de viajeros. 2009-10-11. Territorios Históricos



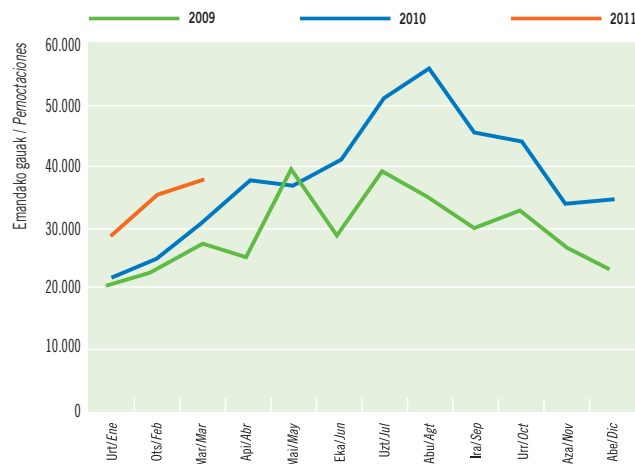
Iturria / Fuente: EUSTAT. Establezimendu Turistikoko Hartzaileren Inkesta / Encuesta de Establecimientos Turísticos Receptores.

11-I aldian 52.000 gaualdi gehiago erregistratu dira (+% 7) eta horietatik 38.450, hau da, % 74, euskal hiriburuetan egin dira. Guztira, +% 8ko hazkundea ezagutu dute euskal hiriburuak. Hobekuntza batez ere Gasteizi zor zaio, hiruhilekoan 23.520 gaualdi gehiago erregistratu dituelarik (+% 30).

De las 52.000 pernoctaciones más recibidas en I-11 (+7%), 38.450 –es decir el 74%–, se han realizado en las capitales vascas que, en conjunto, crecen un +8%. Es una mejora muy concentrada en Vitoria-Gasteiz que registra 23.520 pernoctaciones más en el trimestre (+30%).

Bidaiarien gaualdiak. 2009-10-11. Vitoria-Gasteiz

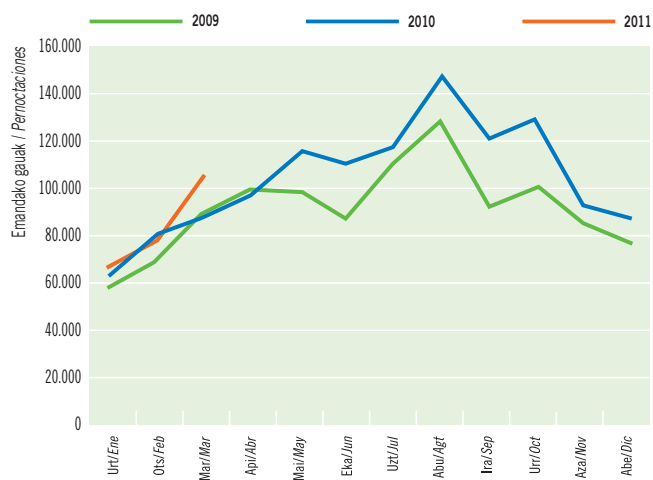
Pernoctaciones de viajeros. 2009-10-11. Vitoria-Gasteiz



Iturria / Fuente: EUSTAT. Establezimendu Turistikoko Hartzaileren Inkesta / Encuesta de Establecimientos Turísticos Receptores.

Bidaiarien gaualdiak. 2009-10-11. Bilbao

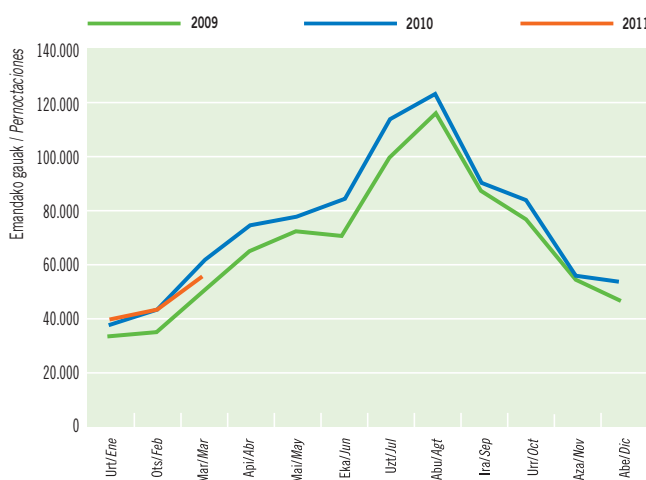
Pernoctaciones de viajeros. 2009-10-11. Bilbao



Iturria / Fuente: EUSTAT. Establezimendu Turistikoko Hartzaileren Inkesta / Encuesta de Establecimientos Turísticos Receptores.

Bidaiarien gaualdiak. 2009-10-11. Donostia-San Sebastián

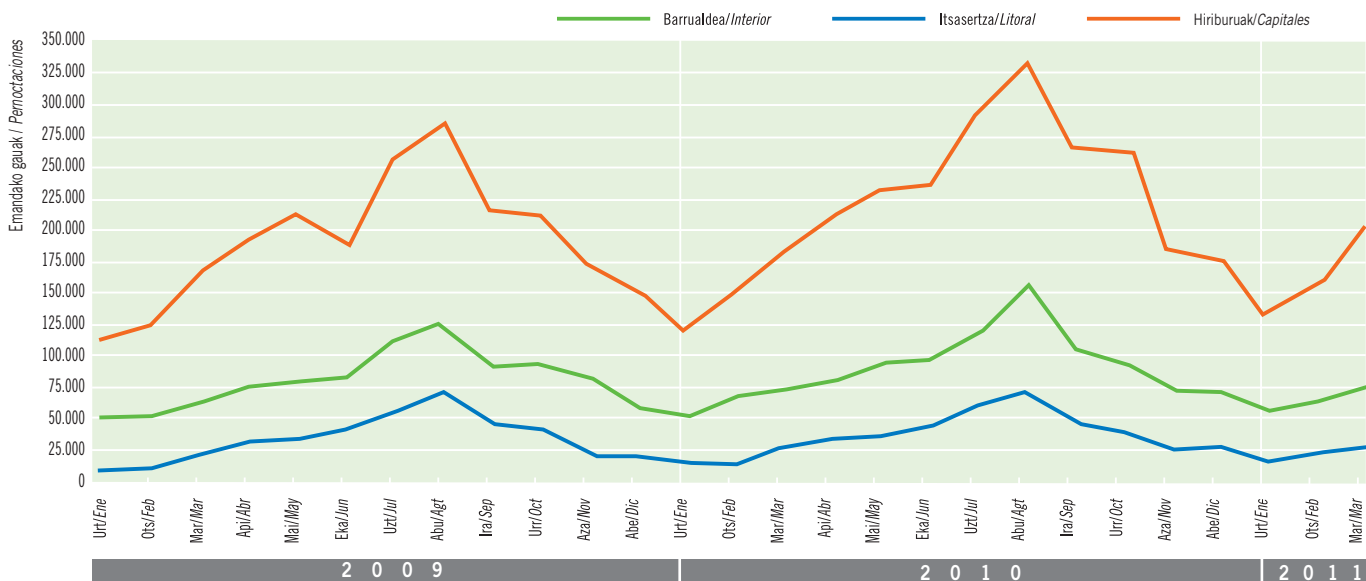
Pernoctaciones de viajeros. 2009-10-11. Donostia-San Sebastián



Iturria / Fuente: EUSTAT. Establezimendu Turistikoko Hartzaileren Inkesta / Encuesta de Establecimientos Turísticos Receptores.

Gaualdiak. 2009-10-11. Zona geografikoen arabera

Pernoctaciones. 2009-10-11. Zonas geográficas



Iturria / Fuente: EUSTAT. Establezimendu Turistikoa Hartzailen Inkesta / Encuesta de Establecimientos Turísticos Receptores.

Estatuko turismoak, besealde, 11-l aldian 10-l aldian baino ia 25.000 gaualdi gehiago erregistratu ditu (+% 6,3) eta bere baitan erregistratu dira gurean erregistratutako 771.267 gaualdietatik 423.135. Horrenbestez, % 55eko kuota lortu du. Baina Estatuko turismoaren segmentuak lurraldeka eta hilaeteka ezagutu duen bilakaera oso irregularra da.

Arabak lortu du hazkunderik nabarmenena (+% 20), eta Bizkaian (+% 5,5) eta Gipuzkoan (+% 1,4) hilaeterean batean uzteak ezagutu dute eta horrek eragin du hiru hilaeterearen moteltzea.

El turismo estatal realiza en I-11 casi 25.000 pernoctaciones más que en I-10 (+6,3%) y suma 423.135 de las 771.267 recibidas. Su cuota es, por tanto, del 55%. Pero la evolución del segmento estatal por territorios y meses ha sido muy irregular.

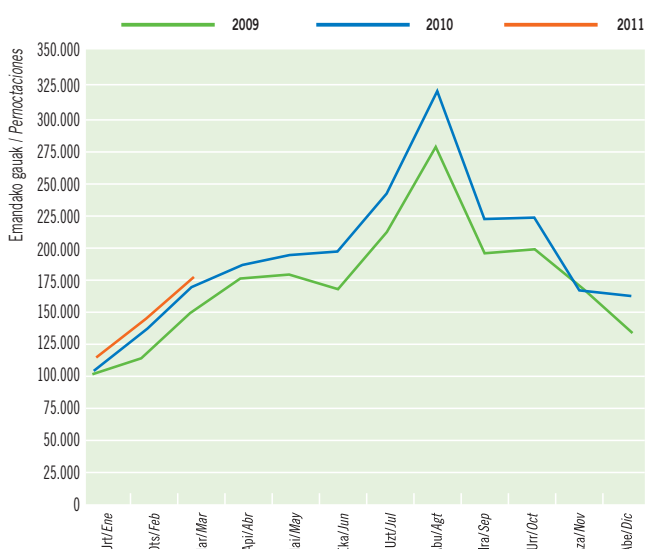
El más expansivo ha sido Álava (+20%) mientras que Bizkaia (+5,5%) y Gipuzkoa (+1,4%) han tenido algún mes con signo negativo que ha frenado su tasa de crecimiento trimestral.

Arabak ezagutu du hazkunderik nabarmenena Estatuko turismoak eta duela urtebete baino 12.542 gaualdi gehiago erregistratu dira bertan hiruhilekoan (% 20). Turista katalanek, valentziarrek, aragoitarrek eta Gaztela-Mantxakoeak erregistratutako kopuruak azpimarratu behar dira.

Álava es el territorio donde más ha crecido la afluencia del turismo estatal y registra 12.542 pernoctaciones trimestrales más que hace un año (+20%). Destaca la afluencia de catalanes, valencianos, aragoneses y castellano-manchegos.

Estatuko bisitarien gaualdiak. 2009-10-11

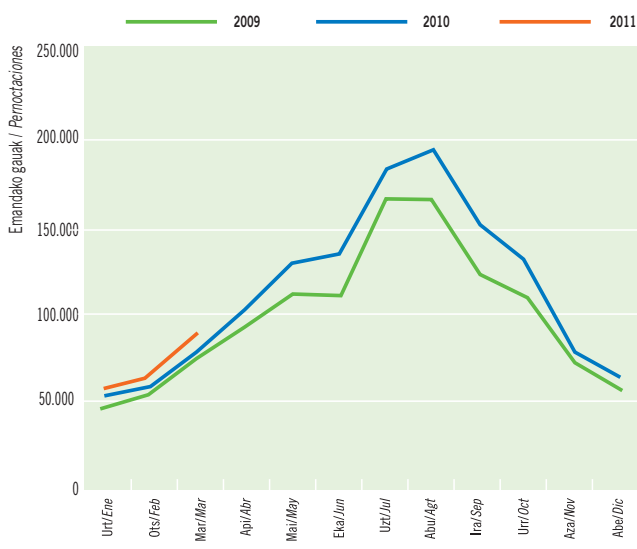
Pernoctaciones procedentes del Estado. 2009-10-11



Iturria / Fuente: EUSTAT. Establezimendu Turistikoa Hartzailen Inkesta / Encuesta de Establecimientos Turísticos Receptores.

Azterriko bisitarien gaualdiak. 2009-10-11

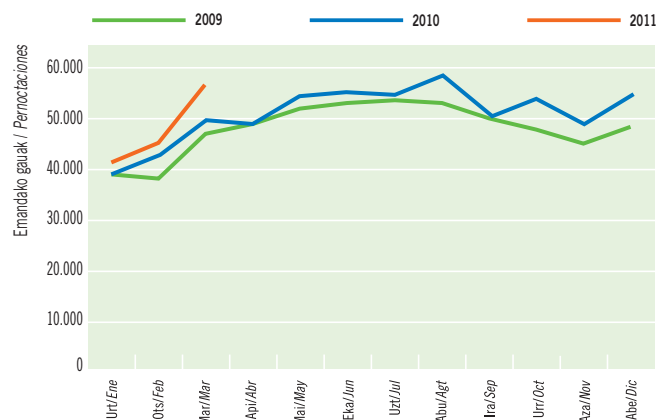
Pernoctaciones procedentes del extranjero. 2009-10-11



Iturria / Fuente: EUSTAT. Establezimendu Turistikoa Hartzailen Inkesta / Encuesta de Establecimientos Turísticos Receptores.

Euskaditik bertaratutakoek emandako gauak. 2009-10-11

Pernoctaciones procedentes del País Vasco. 2009-10-11



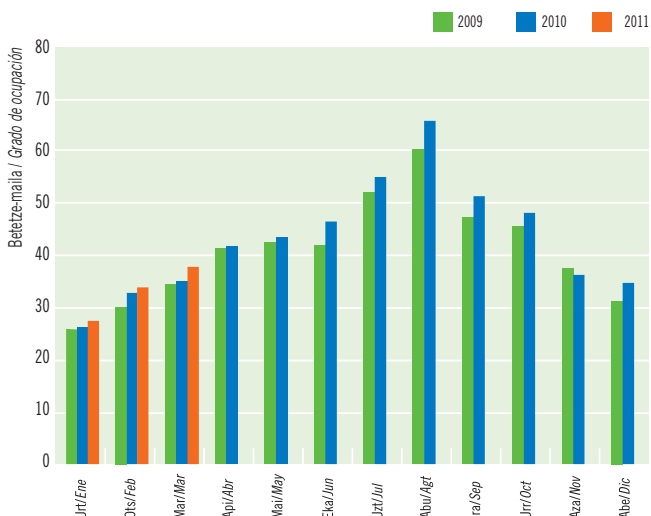
Iturria / Fuente: EUSTAT. Establezimendu Turistikoko Hartzaileren Inkesta / Encuesta de Establecimientos Turísticos Receptores.

Plaza kopuruak ia aldaketarik ezagutu ez duela kontuan hartuta, gurera egindako sarreraren gorakadak hiru hileko betetzea hobetzea eragin du: plazan % 34 bete dira eta % 31,5 bete ziren 10-I aldian. Hilabeteka, % 28 (urtarrila) eta % 39 (martxoa) artean kokatu da betetzea.

Sin apenas cambios en las plazas, la mayor afluencia mejora el grado de ocupación trimestral, cuyo promedio alcanza el 34% de las plazas frente al 31,5% de I-10. Por meses, la ocupación oscila entre un 28% (Enero) y un 39% (Marzo).

Betetze-maila. 2009-10-11. Euskadi

Grado de ocupación. 2009-10-11. Euskadi



Iturria / Fuente: EUSTAT. Establezimendu Turistikoko Hartzaileren Inkesta / Encuesta de Establecimientos Turísticos Receptores.

Bizkaian Estatuko turismoak 9.130 gaualdi gutxiago (-% 13) erregistratu ditu otsailean eta Gipuzkoan, urtarrilean (-% 4) eta martxoan (-% 8) izan dira uzkurdurak. Guztiarekin, biek batera 7.000 gaualdi gutxiago erregistratu dituzte.

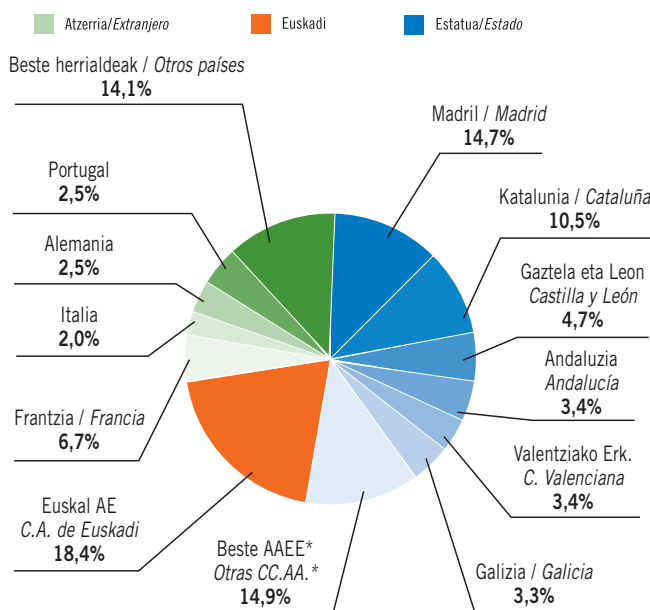
Turismo atzerritarari dagokionez (+% 7,7), orokorrean gora egin du eta azpimarratzekoak dira Araban urtarrilean lortutako hazkundera (+% 31,5), eta Bizkaian (+% 16) eta Gipuzkoan (+% 12) martxoan lortutako hazkunderak. Frantsesak (+% 16), italiarrak (+% 23) eta portugaldarrak (+% 23) izan dira dinamikoak.

Es el caso de Febrero en Bizkaia, con 9.130 pernoctaciones menos del turismo estatal (-13%), y de Enero (-4%) y Marzo (-8%) en Gipuzkoa que, entre ambos, suman 7.000 menos.

En cuanto al turismo extranjero (+7,7%), su crecimiento es generalizado y destaca el comportamiento de Enero en Álava (+31,5%) y de Marzo en Bizkaia (+16%) y Gipuzkoa (+12%). Franceses (+16%), italianos (+23%) y portugueses (+23%) son las procedencias más dinámicas.

Gaualdiak jatorriaren arabera. 2011ko lehenengo hiruhilekoa

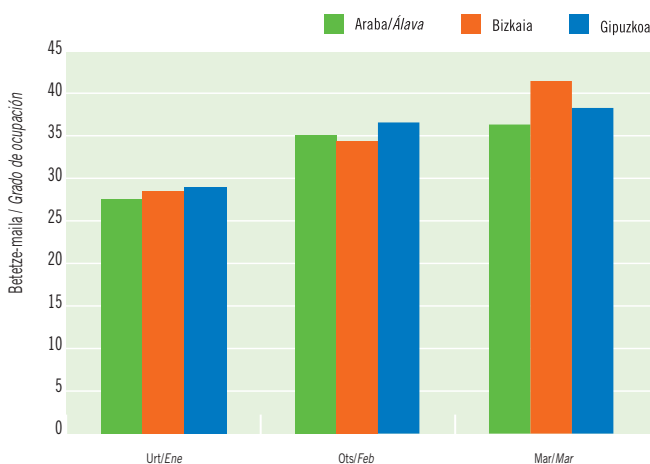
Pernoctaciones según procedencia. Primer trimestre 2011



* Elkarte Autonomo edo herrialde bat isolatuta ez da %3ra heltzen / Ninguna CC.AA. o país alcanza aisladamente el 3%. Iturria / Fuente: EUSTAT. Establezimendu Turistikoko Hartzaileren Inkesta / Encuesta de Establecimientos Turísticos Receptores.

Betetze-maila. 2011ko lehenengo hiruhilekoa. Lurralde Historikoak

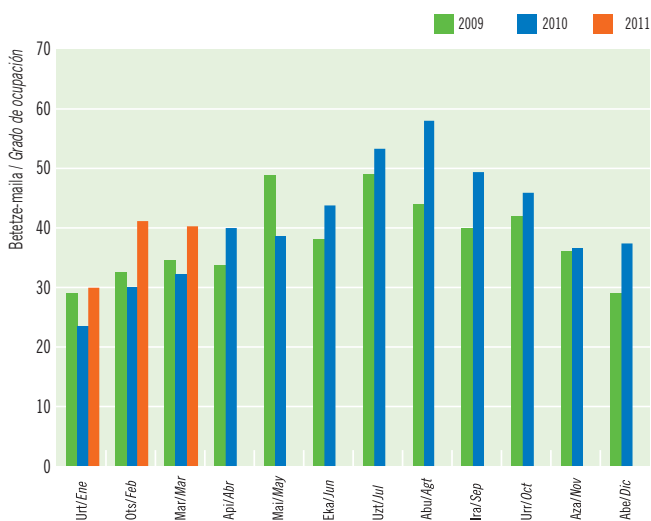
Grado de ocupación. Primer trimestre 2011. Territorios Históricos



Iturria / Fuente: EUSTAT. Establezimendu Turistikoko Hartzaileren Inkesta / Encuesta de Establecimientos Turísticos Receptores.

Betetze-maila. 2009-10-11. Vitoria-Gasteiz

Grado de ocupación. 2009-10-11. Vitoria-Gasteiz



Iturria / Fuente: EUSTAT. Establezimendu Turistikoko Hartzaileren Inkesta / Encuesta de Establecimientos Turísticos Receptores.

Hiriburuetan, oro har, plazen % 38,7koa izan da hiru hileko betetzea. Bilbok lortu du batezbestekorik altuena (% 40) eta Gasteizen eta Donostian % 37 inguruko batezbestekoak lortu dira.

Las capitales obtienen en su conjunto una ocupación trimestral del 38,7% de las plazas. El promedio más alto corresponde a Bilbao (40%) mientras en Vitoria-Gasteiz y Donostia-San Sebastián se sitúa en torno al 37%.

Bizkaian eta Gipuzkoan antzekoak izan dira hiru hileko betetzeak –plazzen % 34 inguru–; Araban, berriz, % 32,5koa izan da, 10-I aldirian erregistratu zuten batezbestekoa +% 20 hobetu delarik.

Grado de ocupación trimestral similar en Bizkaia y Gipuzkoa –en torno al 34% de las plazas– mientras en Álava se sitúa en el 32,5%, mejorando un +20% su promedio de I-10.

2010ean hotel-plazek ia +% 7ko hazkundera eza-gutu zutela kontuan hartuta, 11-I aldirian hiruhilekoa egonkorra izan dela esan daiteke, hotel-eskaintzaren ikuspegitik; hala ere, egiaz, martxoan 26.161 plaza gutxiago eskaini dira, hau da, duela urtebete baino 125 gutxiago (-% 0,5).

Datu hori kontuan hartuta, betetze-mailak argi erakusten du gualdi kopuruak gora egin duela, +% 7,2; hiru hileko betetzeak ere gora egin du: 10-I aldirian % 31,5koa izan zen eta oraingoan % 34ra iritsi da (+% 8).

Esparruka, hiriburuek lortu dituzte emaitzarik onenak (% 38,7); kostaldean, berriz, % 32,6koa da hiru hileko batezbestekoa, eta % 26,5koa da barrualdean.

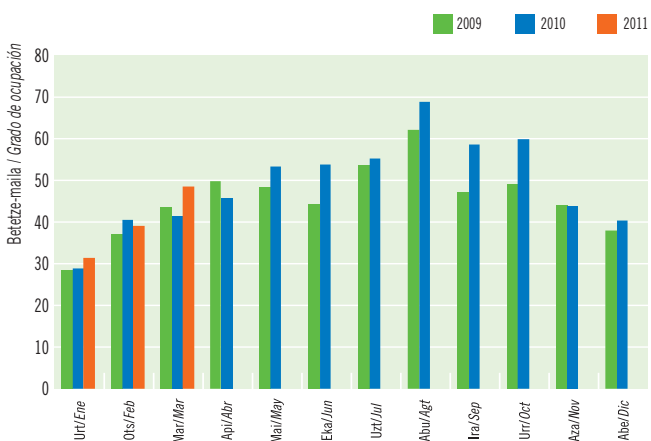
Tras un año 2010 en el que las plazas hoteleras crecieron casi un +7%, I-11 podría calificarse, desde la perspectiva de la oferta hotelera, de trimestre estable, aunque la realidad es que las 26.161 plazas disponibles en Marzo suponen 125 menos que las de hace un año (-0,5%).

Esta circunstancia hace que el grado de ocupación ilustre claramente el aumento de las pernctaciones y si éstas han crecido un +7,2%, la ocupación trimestral aumente también y del 31,5% obtenido en I-10, ahora se haya logrado un 34% (+8%).

Por ámbitos, los mejores resultados corresponden a las capitales (38,7%) mientras en el litoral el promedio trimestral es del 32,6% y del 26,5% en el interior.

Betetze-maila. 2009-10-11. Bilbao

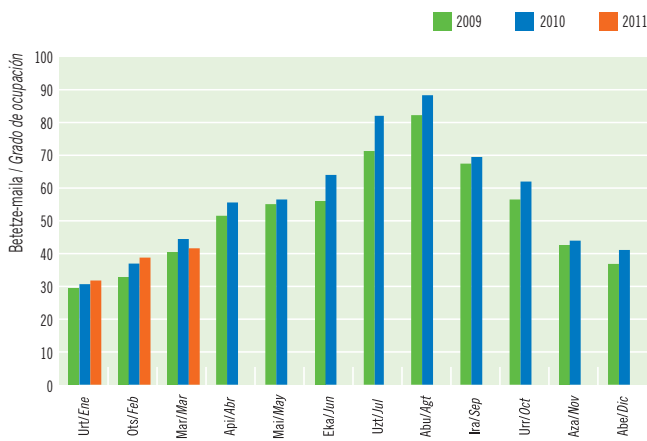
Grado de ocupación. 2009-10-11. Bilbao



Iturria / Fuente: EUSTAT. Establezimendu Turistikoko Hartzaileren Inkesta / Encuesta de Establecimientos Turísticos Receptores.

Betetze-maila. 2009-10-11. Donostia-San Sebastián

Grado de ocupación. 2009-10-11. Donostia-San Sebastián

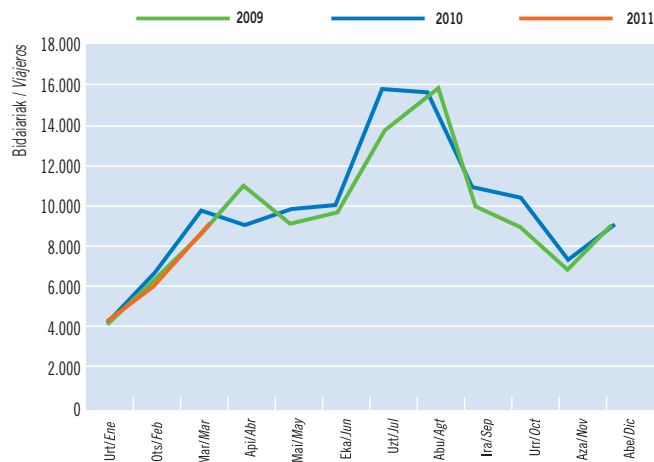


Iturria / Fuente: EUSTAT. Establezimendu Turistikoko Hartzaileren Inkesta / Encuesta de Establecimientos Turísticos Receptores.

LANDA TURISMOA | TURISMO RURAL

Bidaiarien sarrerak. 2009-10-11. Euskadi

Entrada de viajeros. 2009-10-11. Euskadi



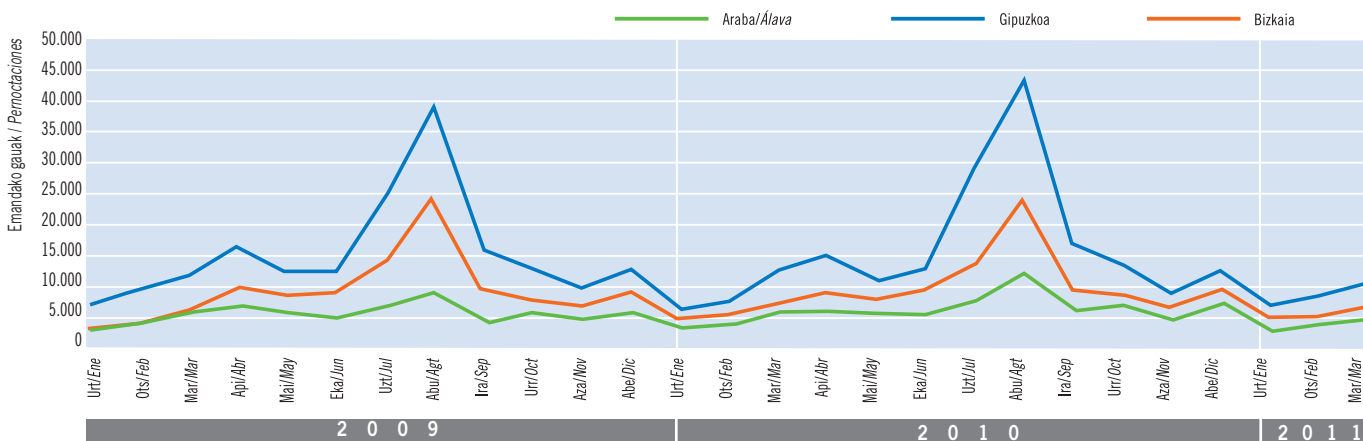
Iturria / Fuente: EUSTAT. Establezimendu Turistiko Hartzaileren Inkesta / Encuesta de Establecimientos Turísticos Receptores.

Oraindik bezero minoritarioa bada ere (gaualdien % 12), gora egin du turista atzerritarren agerpenak eta batez ere Bizkaia (+% 68) eta Gipuzkoa (+% 50) aukeratu dute norako gisa. Gorakada hori turista frantsesek eta portugaldarrek ekarri dute.

Aunque todavía es un cliente minoritario (12% de las pernoctaciones), crece la afluencia del turista extranjero que se ha dirigido preferentemente a Bizkaia (+68%) y Gipuzkoa (+50%). Esta mayor afluencia se concentra en franceses y portugueses.

Gaualdiak 2009-10-11. Lurralde Historikoak

Pernoctaciones 2009-10-11. Territorios Históricos



Iturria / Fuente: EUSTAT. Establezimendu Turistiko Hartzaileren Inkesta / Encuesta de Establecimientos Turísticos Receptores.

11-I aldian landa-turismoan sarrera eta gaualdi gutxiago erregistratu badira ere (-% 4,6), datuak bilabeteka aztertzen badira ikus daitekeen moduan, martxoan bakarrik (Aste Santurik gabe) egin da atzera (-% 16).

Aunque las entradas y pernoctaciones en el turismo rural descenden en I-11 un -4,6%, un análisis por meses pone de manifiesto que Marzo, sin Semana Santa, es el único que retrocede en el trimestre (-16%).

Martxoan 3.833 plaza eskaini ziren landa-turismoaren barruan, 2010eko martxoko kopuruaren antzekoa (+% 0,4); hala ere, bilakaera desberdinak ezagutu dira lurraldeka: +% 9ko hazkundera ezagutu da Araban, -% 3ko uzkurdua ezagutu du Gipuzkoak eta Bizkaian ez da aldaketarik egon.

Jarduerari dagokionez, 19.237 sarrera eta 43.363 gaualdi erregistratu dira, beraz, bi kasuetan -% 4,6 uzkurdu dira 10-I aldiko kopuruak. Martxoan izan da galera, 3.500 gaualdi gutxiagorekin (-% 16) eta urtarrilean eta otsailean hobekuntzak ezagutu dira (+% 8 eta +% 4,5). Oraingoan ere bilakaera desberdinak ikus daitezke lurraldeka. Eskaintzaren kasuan Araba zen hedakorrena, baina orain bera da uzkurdua handiena ezagutu duen lurraldea (-% 12,8) eta Bizkaian (-% 1,5) eta Gipuzkoan (-% 3) uzkurdua nolabait arintzea lortu dute, batez ere turista atzerritarren (frantzesen eta portugaldarren) agerpen handiagoari esker. 11-I aldian 1.800 gaualdi gehiago erregistratu dira (+% 50).

En Marzo la oferta de turismo rural ascendía a 3.833 plazas, cifra similar a la de Marzo'10 (+0,4%); sin embargo por territorios la evolución ha sido dispar al crecer casi un +9% en Álava, disminuir un -3% en Gipuzkoa, y no variar en Bizkaia.

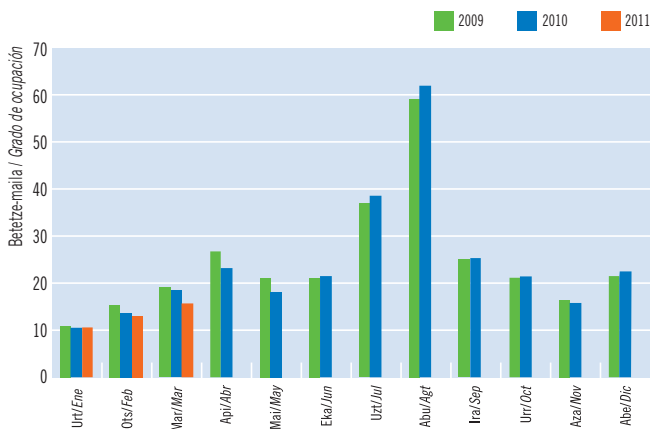
Referido a la actividad, ésta se concreta en 19.237 entradas y 43.363 pernoctaciones, reduciendo en ambos casos un -4,6% la cifra de I-10. La pérdida se concentra en Marzo con 3.500 pernoctaciones menos (-16%), mientras Enero y Febrero logran mejorar (+8% y +4,5%). De nuevo, la evolución es desigual por territorios y si Álava era el más expansivo en oferta, ahora es el que más decrece (-12,8%) mientras Bizkaia (-1,5%) y Gipuzkoa (-3%) logran atenuar el descenso gracias a la mayor afluencia del turismo extranjero (franceses y portugueses), que registra en I-11 1.800 pernoctaciones más (+50%).

Hiru hileko betetzea plazen % 13ra iritsi da: urtarrilean erregistratu da minimoa (% 10,3) eta martxoan maximoa (% 15). Lurraldeka, hiru hileko betetzea Arabako % 11ren eta Gipuzkoako % 14,6ren artean kokatu da. Bizkaiak % 12ko betetzea lortu du.

Ocupación trimestral del 13% de las plazas, con mínimo valor en Enero (10,3%) y máximo en Marzo (15%). Por territorios, la ocupación trimestral oscila entre el 11% de Álava y el 14,6% de Gipuzkoa mientras en Bizkaia se sitúa en el 12%.

Betetze maila. 2009-10-11. Euskadi

Grado de ocupación. 2009-10-11. Euskadi

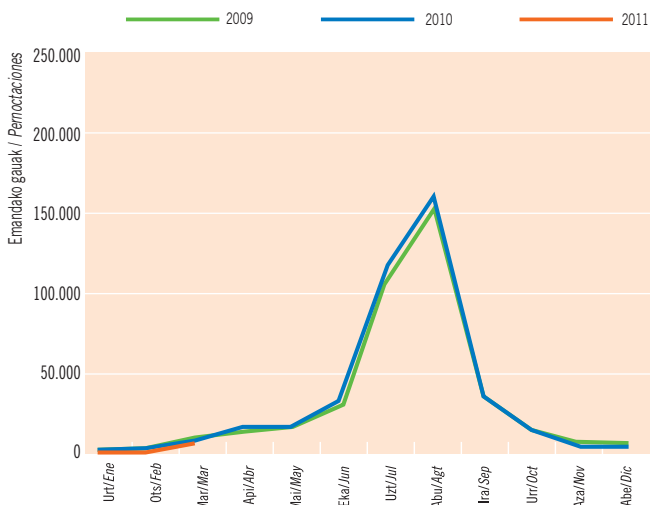


Iturria / Fuente: EUSTAT. Establezimendu Turistikoko Hartzailleen Inkesta / Encuesta de Establecimientos Turísticos Receptores.

KANPINAK | CAMPINGS

Bidaiarien gaualdiak. 2009-10-11. Euskadi

Pernoctaciones de viajeros. 2009-10-11. Euskadi



Iturria / Fuente: INE. Encuesta de ocupación en acampamentos turísticos.

3.590 sarrera eta 7.320 gaualdi erregistratu dira eta datu horiek euskal kanpinek izandako hiru hileko jarduera baxuaren erakusle dira. 10-I aldiarekiko 4.100 gaualdi gutxiago erregistratu dira (-% 36). Zentzu horretan, kontuan hartu behar da iaz Aste Santua martxoan izan zela.

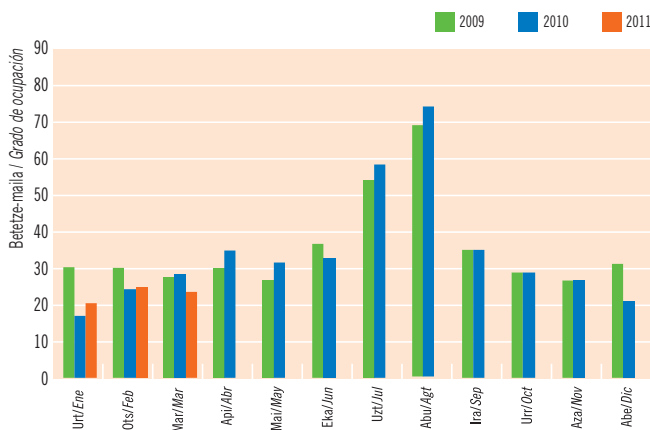
3.590 entradas y 7.320 pernoctaciones resumen la escasa actividad trimestral de los campings vascos. Respecto a I-10 registran 4.100 pernoctaciones menos (-36%), ya que, a diferencia de este año, parte de la Semana Santa coincidió entonces en Marzo.

Betetzeari erreparatuz, hiru hileko batezbestekoa plazen % 22,8koa izan da (-% 6,7), eta hileko balioak % 20 (urtarrilean) eta % 24 (otsailean eta martxoan) artekoak.

En términos de ocupación, el promedio trimestral se sitúa en el 22,8% de las plazas (-6,7%) con valores mensuales que han oscilado entre un 20% (Enero) y un 24% (Febrero y Marzo).

Partzela bakoitzeko betetze-maila. 2009-10-11. Euskadi

Grado de ocupación por parcela. 2009-10-11. Euskadi

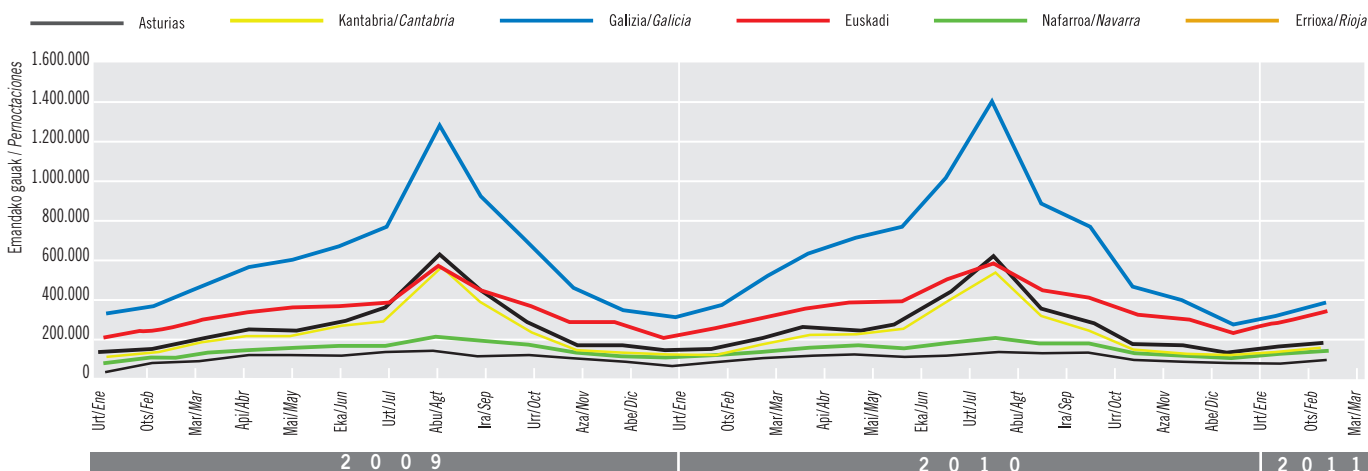


Iturria / Fuente: INE. Encuesta de ocupación en acampamentos turísticos.

ESTATUKO DATUAK | DATOS DEL ESTADO

Hotel-estabuzimenduak: inguru hurbileko autonomia-erkidegoetako bidaiarien gaualdiak. 2009-10-11

Establecimientos hoteleros: pernoctaciones de las CC.AA. del entorno próximo. 2009-10-11



Iturria / Fuente: INE, Encuesta de Ocupación Hotelera, 2009-2010-2011.

Estatuan ez bezala (+% 7,5), 11-I aldian Kantauri Itsasoko Ertzean -% 5 gaualdi gutxiago erregistratu dira. Euskadi da lau autonomia-erkidegoetatik beheranzko bilakaera ezagutu ez duen bakarra.

A diferencia del Estado (+7,5%), descienden un -5% las pernoctaciones registradas en la Cornisa Cantábrica en I-11. Euskadi es la única de las cuatro CC.AA. que no participa de esta evolución a la baja.

10-I aldian ia 2,50 milioi gaualdi erregistratu ziren bitartean, 11-I aldian Kantauri Itsasoko Ertzean 2,37 milioi gaualdi erregistratu dira, hau da, ia 127.000 gaualdi gutxiago (-% 5). Norako gisa, Estatuko turistek egindako gaualdien % 5,3 EAEK bereganatu ditu; portzentaje hori % 6koa izan zen 10-I aldian.

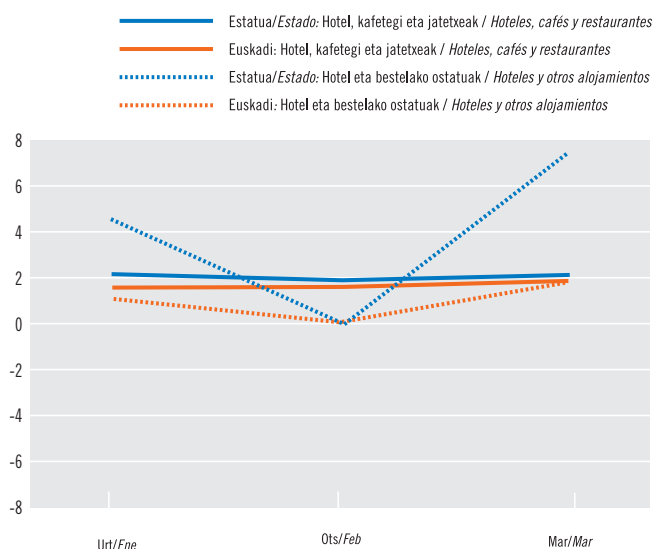
Beherakada handienak Galizian (-% 14,8) eta Kantabrian (-% 12,5) ezagutu dira eta Asturiasen uzkurdu-ra neurritsuagoa ezagutu dute (-% 5,3).

Frete a casi los 2,50 millones de pernoctaciones de I-10, la Cornisa Cantábrica suma este I-11 un total de 2,37 millones, lo que supone un descenso de casi 127.000 pernoctaciones trimestrales (-5%). Como destino ha acogido el 5,3% de las pernoctaciones estatales frente al 6% en I-10.

Las CC.AA. más afectadas son Galicia (-14,8%) y Cantabria (-12,5%) mientras en Asturias el descenso resulta más contenido (-5,3%).

KPI: Hotel, kafetegi eta jatetxeen taldea. Hotel eta bestelako ostatuaren azpitaldea. Urteko tasa. Euskadi eta Estatua. 2011

IPC: Grupo hoteles, cafés y restaurantes. Subgrupo hoteles y otros alojamientos. Tasa de variación anual. Euskadi y Estado. 2011



Iturria / Fuente: INE, Índice de Precios de Consumo. Base 2006

Egonkor mantendu da hotel, kafetegi eta jatetxeen KPI Estatuan eta Euskadin. Euskadin hileko balioak altuagoak izan dira. Hotelen berariazko indizeak bilakaera irregularragoa ezagutu du: martxoan izan da maximoa (% 6,8) eta otsailean minimoa (% 0,2).

Estabilidad del IPC de hoteles, cafés y restaurantes en el Estado y en Euskadi, cuyo valor mensual es siempre superior. Mientras el específico de hoteles evoluciona más irregularmente con máximo en Marzo (6,8%) y mínimo en Febrero (0,2%).

Jarduera turistikoaren emaitza nagusiak

Principales resultados de la actividad turística

Ostatu Turistikoaren Eskaintza: 2011ko martxoa

Oferta de Alojamientos Turísticos: marzo 2011

	Hotel-establezimenduak / Establecimientos hoteleros			Nekazalturismoa / Turismo Rural			Kanpinak / Campings	
	Establezimenduak Establecimientos	Tokiak Plazas	Gelak Habitaciones	Establezimenduak Establecimientos	Tokiak Plazas	Gelak Habitaciones	Establezimenduak Establecimientos	Tokiak Plazas
Euskadi:	442	26.161	13.944	381	3.833	1.927	13	7.320
Δ%*	0,7	-0,5	0,6	2,7	0,4	1,7	8,3	2,6
Araba-Álava:	71	4.364	2.319	91	839	427	-	-
Δ%*	1,4	-0,9	-0,6	9,6	8,7	10,1		
Bizkaia	183	12.456	6.647	126	1.242	634	-	-
Δ%	0,0	0,6	1,4	1,6	0,0	0,8		
Gipuzkoa	188	9.341	4.978	164	1.752	866	-	-
Δ%*	1,1	-1,6	-0,1	0,0	-2,9	-1,4		

* Gehikuntza, aurreko urteko aldi beraren aldean. / Incremento respecto al mismo período año anterior.

Iturria/Fuente: EUSTAT, Establezimendu Turistiko Hartzaileen Inkesta / Encuesta de Establecimientos Turísticos Receptores. INE, Encuesta de Ocupación en Alojamientos Turísticos (acampamentos turísticos).

Hotel-establezimenduak

Establecimientos hoteleros

	Esparrua Ámbito	Sarrerak Entrada de Viajeros	Gaualdiak / Pernoctaciones						Betetze maila Grado de Ocupación (%)	Batez besteko egonaldia Estancia Media (egunak / días)	Hoteletako prezioen indizea Índice Precios Hoteleros (1)	
			Guztira Total	Jatorria / Residentes			Zonak / Zonas					
				Euskadi	Beste AEEE Otras CCAA	Atzerria Extranjero	Hiriburua Capital	Itsasertza Litoral				Barrualdea Interior
EUSKADI	Urtarrilal/Enero	117.797	210.414	40.980	112.541	56.893	136.582	16.336	57.496	28,12	1,79	89,8
	Otsailal/Febrero	135.371	246.064	44.432	138.309	63.323	158.201	22.751	65.112	34,79	1,82	86,8
	Martxoal/Marzo	175.399	314.789	56.492	172.285	86.012	202.157	31.418	81.214	38,82	1,79	84,2
	Guztira/Total I-11	428.567	771.267	141.904	423.135	206.228	496.940	70.505	203.822	34,03	1,80	-
	Δ % I-11*	5,41	7,23	9,60	6,25	7,66	8,39	14,68	2,26	7,95	1,73	-
ARABA-ÁLAVA	Urtarrilal/Enero	18.167	35.746	7.669	20.117	7.960	28.687	-	7.059	27,02	1,97	-
	Otsailal/Febrero	21.956	42.618	9.545	25.419	7.654	35.115	-	7.503	34,93	1,94	-
	Martxoal/Marzo	26.478	48.300	9.707	29.516	9.077	37.430	-	10.870	35,70	1,82	-
	Guztira/Total I-11	66.601	126.664	26.921	75.052	24.691	101.232	-	25.432	32,51	1,90	-
	Δ % I-11*	6,38	19,49	29,93	20,06	8,44	30,27	-	-10,10	20,24	12,33	-
BIZKAIA	Urtarrilal/Enero	60.860	105.128	21.278	55.783	28.067	68.548	6.143	30.437	28,22	1,73	-
	Otsailal/Febrero	66.314	116.349	20.644	61.329	34.376	78.058	6.548	31.743	33,89	1,75	-
	Martxoal/Marzo	87.181	157.434	28.406	82.284	46.744	107.027	8.132	42.275	40,77	1,81	-
	Guztira/Total I-11	214.355	378.911	70.328	199.396	109.187	253.633	20.823	104.455	34,39	1,77	-
	Δ % I-11*	7,91	6,49	5,29	5,45	9,24	7,23	-11,98	9,22	6,26	-1,32	-
GIPIZKOA	Urtarrilal/Enero	38.770	69.540	12.033	36.641	20.866	39.347	10.193	20.000	28,56	1,79	-
	Otsailal/Febrero	47.101	87.097	14.243	51.561	21.293	45.028	16.203	25.866	36,00	1,85	-
	Martxoal/Marzo	61.740	109.055	18.379	60.485	30.191	57.700	23.286	28.069	37,66	1,77	-
	Guztira/Total I-11	147.611	265.692	44.655	148.687	72.350	142.075	49.682	73.935	34,28	1,80	-
	Δ % I-11*	1,56	3,20	6,42	1,38	5,10	-1,51	31,36	-1,93	5,22	1,61	-
ESTATUA ⁽¹⁾ ESTADO	Guztira/Total I-11	14.565.803	44.440.009	**	19.156.376	25.283.634	-	-	-	42,60	3,05	88,4***
	Δ % I-11*	3,02	7,52	-	-1,85	15,90	-	-	-	5,60	4,36	-
	Kuota/Cuota Euskadi %	2,94	1,74	-	2,21	0,82	-	-	-	-	-	-

* Gehikuntza, aurreko urteko aldi beraren aldean. / Incremento respecto al mismo período año anterior.

** «Beste AEEE» Egoiliarren artean barne hartuak. / Incluidos en Residentes Otras CC.AA.

*** Hiruhilekoaren azken hilabeteari dagozkio. / Correspondientes al último mes del trimestre.

Iturria / Fuente: EUSTAT, Establezimendu Turistiko Hartzaileen Inkesta. / Encuesta de Establecimientos Turísticos Receptores.

(1) INE, Encuesta de Ocupación Hotelera e Índice de Precios Hoteleros.

Nekazalturismoak eta kanpinak

Establecimientos de turismo rural y campings

Esparrua Ámbito	Nekazalturismoak / Establecimientos de Turismo Rural								Kanpinak / Campings				
	Sarrerak Entrada de Viajeros	Gaualdiak / Pernoctaciones					Betetze maila Grado de Ocupación (%)	Batez besteko egonaldia Estancia Media	Sarrerak Entradas	Gaualdiak / Pernoctaciones			Betetze maila Grado de Ocupación (%)
		Guztira Total	Jatorria / Residentes			Estatua Estado				Atzerria Extranjero			
			Euskadi	Beste AEEE Otras CC.AA.	Atzerria Extranjero								
EUSKADI	Urtarrila/Enero	4.330	11.484	4.681	5.112	1.691	10,28	2,65	667	1.423	1.113	310	20,32
	Otsaila/Febrero	6.352	13.652	5.740	6.044	1.868	13,14	2,15	843	1.810	1.447	363	23,84
	Martxo/Marzo	8.555	18.227	6.889	9.524	1.814	15,34	2,13	2.081	4.089	2.773	1.316	23,76
	Guztira/Total I-11	19.237	43.363	17.310	20.680	5.373	12,97	2,25	3.591	7.322	5.333	1.989	22,80
	Δ % I-11*	-4,62	-4,55	-7,75	-10,45	50,29	-5,36	0,07	-28,99	-35,96	-33,25	-42,25	-6,70
ARABA / ÁLAVA	Urtarrila/Enero	714	1.961	1.098	611	252	7,71	2,75	-	-	-	-	-
	Otsaila/Febrero	1.236	2.672	1.208	1.328	136	11,43	2,16	-	-	-	-	-
	Martxo/Marzo	1.772	3.645	1.510	1.997	138	14,01	2,06	-	-	-	-	-
	Guztira/Total I-11	3.722	8.278	3.816	3.936	526	11,07	2,22	-	-	-	-	-
	Δ % I-11*	-7,83	-12,77	-16,75	-10,24	0,96	-19,81	-5,37	-	-	-	-	-
BIZKAIA	Urtarrila/Enero	1.402	3.914	1.289	2.037	588	10,86	2,79	-	-	-	-	-
	Otsaila/Febrero	1.560	3.732	1.596	1.312	824	11,25	2,39	-	-	-	-	-
	Martxo/Marzo	2.266	5.270	1.935	2.326	1.009	13,69	2,33	-	-	-	-	-
	Guztira/Total I-11	5.228	12.916	4.820	5.675	2.421	11,99	2,47	-	-	-	-	-
	Δ % I-11*	-10,71	-1,46	-16,62	-3,60	68,24	-3,55	10,36	-	-	-	-	-
GIPUZKOA	Urtarrila/Enero	2.214	5.609	2.294	2.464	851	11,16	2,53	-	-	-	-	-
	Otsaila/Febrero	3.556	7.248	2.936	3.404	908	15,32	2,04	-	-	-	-	-
	Martxo/Marzo	4.517	9.312	3.444	5.201	667	17,15	2,06	-	-	-	-	-
	Guztira/Total I-11	10.287	22.169	8.674	11.069	2.426	14,59	2,16	-	-	-	-	-
	Δ % I-11*	0,11	-2,92	3,26	-13,66	50,22	0,60	-3,02	-	-	-	-	-
ESTATUA (1) ESTADO	Guztira/Total I-11	404.297	957.618	**	775.442	182.177	8,33	2,37	373.462	2.594.736	690.646	1.904.091	34,86
	%I-11*	-11,73	-13,24	-	-17,60	12,00	-15,96	-1,71	-10,23	-7,28	-12,92	-5,05	1,19
	Kuota/Cuota Euskadi %	4,76	4,53	-	2,67	2,95	-	-	0,96	0,28	0,77	0,10	-

* Gehikuntza, aurreko urteko aldi beraren aldean. / Incremento respecto al mismo periodo año anterior.

** «Beste AEEE» Egoiliarren artean barne hartuak. / Incluidos en Residentes Otras CC.AA.

*** Hiruhilekoaren azken hilabeteari dagozkio. / Correspondientes al último mes del trimestre.

Iturria/Fuente: EUSTAT, Establezimendu Turistiko Hartzaileen Inkesta / Encuesta de Establecimientos Turísticos Receptores.

(1) INE, Encuesta de Ocupación Hotelera e Índice de Precios Hoteleros.

KPI: Hotel, kafetegi eta jatetxeen taldea

IPC: Grupo hoteles, cafeterías y restaurantes

	Urtarrila Enero	Otsaila Febrero	Martxo Marzo
Estatua/Estado	1,7	1,7	1,8
Euskadi	2,2	2,0	2,1
Araba/Álava	2,4	2,2	2,8
Bizkaia	2,6	2,2	2,1
Gipuzkoa	1,6	1,6	1,6

Iturria / Fuente: INE, Índice de Precios de Consumo. Base 2006.

Establezimendu turistikoak: Emandako gauak, jatorriaren arabera. Urteko metatua

Establecimientos turísticos: Pernoctaciones según procedencia. Acumulado anual

Bertarututako emandako gauak Pernoctaciones procedentes de:	Hotel-establezimenduak / Establecimientos Hoteleros									Nekazal turismoak Establecimientos de turismo rural		
	Euskal AE / CA de Euskadi			Araba / Álava		Bizkaia		Gipuzkoa		Euskal AE / CA de Euskadi		
	Metatutako Gaualdiak Pernoctaciones acumuladas	Δ% I-11*	Δ% Guztira Total 11*	Metatutako Gaualdiak Pernoctaciones acumuladas	Δ% Guztira Total 11*	Metatutako Gaualdiak Pernoctaciones acumuladas	Δ% Guztira Total 11*	Metatutako Gaualdiak Pernoctaciones acumuladas	Δ% Guztira Total 11*	Metatutako Gaualdiak Pernoctaciones acumuladas	Δ% I-11*	Δ% Guztira Total 11*
Guztira/Total	771.267	7,2	7,2	126.664	19,5	378.911	6,5	265.692	3,2	43.363	-4,6	-4,6
Euskal AE/CA de Euskadi	141.904	9,6	9,6	26.921	29,9	70.328	5,3	44.655	6,4	17.310	-7,8	-7,8
Gainerako estatua / Resto del Estado	423.135	6,2	6,2	75.052	20,1	199.396	5,5	148.687	1,4	20.680	-10,4	-10,4
ESTATUA / ESTADO												
Andaluzia / Andalucía	25.901	5,7	5,7	3.948	8,4	14.405	4,3	7.548	6,9	530	-14,8	-14,8
Aragoi / Aragón	20.851	11,9	11,9	4.698	65,1	7.708	7,1	8.445	-1,7	1.990	14,3	14,3
Asturias / Asturias	20.862	8,8	8,8	2.313	-29,1	11.916	17,9	6.633	14,3	809	-3,5	-3,5
Balearrak / Baleares	7.837	-17,4	-17,4	574	-7,0	4.795	38,8	2.468	-54,5	89	-67,3	-67,3
Kanariak / Canarias	6.317	12,1	12,1	883	24,9	3.183	-2,7	2.251	35,7	18	0,0	0,0
Kantabria / Cantabria	13.109	30,3	30,3	2.562	26,0	5.893	32,1	4.654	30,5	655	-39,5	-39,5
Gaztela-Mantxa / Castilla-La Mancha	13.125	38,3	38,3	2.664	139,1	5.551	27,4	4.910	22,1	500	21,7	21,7
Gaztela eta Leon / Castilla y León	36.237	3,7	3,7	8.764	19,2	15.660	4,7	11.813	-6,5	2.193	-9,9	-9,9
Katalunia / Cataluña	81.267	3,6	3,6	13.834	27,0	37.188	5,5	30.245	-6,3	4.547	-2,4	-2,4
Valentziako Erk. / C. Valenciana	26.006	21,6	21,6	6.134	100,4	11.000	-4,0	8.872	29,3	1.154	32,0	32,0
Extremadura / Extremadura	3.654	-31,3	-31,3	457	-70,4	1.673	-26,7	1.524	1,9	348	109,6	109,6
Galizia / Galicia	25.123	-5,9	-5,9	6.108	18,5	11.932	-8,1	7.083	-17,2	1.277	14,3	14,3
Errioxa / Rioja (la)	7.517	1,8	1,8	1.192	7,9	3.321	-0,9	3.004	2,6	734	-28,3	-28,3
Madril / Madrid	113.634	5,9	5,9	17.490	7,0	55.801	4,3	40.343	7,9	3.439	-41,4	-41,4
Murtzia / Murcia	3.348	-1,8	-1,8	673	1,5	1.581	-0,3	1.094	-5,9	157	137,9	137,9
Nafarroa / Navarra	18.014	12,4	12,4	2.728	33,9	7.635	10,2	7.651	8,3	2.208	16,4	16,4
Ceuta eta Melilla / Ceuta y Melilla	333	-12,1	-12,1	30	-75,2	154	46,7	149	-2,6	32	0,0	0,0
ATZERRIA / EXTRANJERO												
Atzerria / Extranjero	206.228	7,7	7,7	24.691	8,4	109.187	9,2	72.350	5,1	5.373	50,3	50,3
Alemania / Alemania	18.934	-1,7	-1,7	2.849	10,4	10.604	1,3	5.481	-11,7	560	-14,5	-14,5
Austria / Austria	2.017	11,1	11,1	472	277,6	945	-8,8	600	-8,3	76	0,0	0,0
Belgika / Bélgica	4.461	-32,0	-32,0	339	-29,4	3.070	-38,9	1.052	0,0	4	0,0	0,0
Danimarka / Dinamarca	1.108	-23,3	-23,3	47	-71,3	772	-3,9	289	-39,4	0	-100,0	-100,0
Finlandia / Finlandia	1.318	-45,5	-45,5	79	-26,9	800	-56,2	439	-8,9	36	0,0	0,0
Frantzia / Francia	44.119	16,2	16,2	3.955	-21,3	16.727	34,6	23.437	14,2	1.056	26,2	26,2
Grezia / Grecia	979	20,4	20,4	39	-86,9	656	127,8	284	24,6	0	0,0	0,0
Holanda / Holanda	5.709	36,0	36,0	609	-2,6	3.716	62,3	1.384	7,9	0	-100,0	-100,0
Irlanda / Irlanda	1.870	33,4	33,4	173	92,2	1.072	24,5	625	38,6	0	0,0	0,0
Italia / Italia	15.269	26,9	26,9	1.393	23,7	10.087	32,8	3.789	14,2	113	-70,3	-70,3
Luxenburgo / Luxemburgo	132	-83,2	-83,2	9	-40,0	47	-93,5	76	61,7	0	--	--
Portugal / Portugal	19.087	23,2	23,2	2.957	35,2	10.890	24,4	5.240	15,1	1.562	102,9	102,9
Erresuma Batua / Reino Unido	13.646	-18,8	-18,8	1.198	-50,4	7.592	-19,5	4.856	-2,1	88	104,7	104,7
Suedia / Suecia	1.656	-0,1	-0,1	71	-21,1	1.102	11,8	483	-16,9	39	0,0	0,0
Europako besteak / Resto Europa	17.542	24,6	24,6	3.917	135,0	8.235	-3,8	5.390	40,1	1.051	393,4	393,4
Iberoamerika / Iberoamérica	20.541	11,5	11,5	2.912	36,0	11.230	25,8	6.399	-12,9	317	51,0	51,0
Usa-Kanada / Usa-Canadá	12.186	5,3	5,3	946	-28,4	6.296	16,7	4.944	1,7	18	-69,5	-69,5
Japonia / Japón	2.530	-6,4	-6,4	183	64,9	1.094	-15,5	1.253	-3,5	0	0,0	0,0
Beste herrialdeak / Otros Países	23.124	4,4	4,4	2.543	15,2	14.252	7,5	6.329	-5,3	453	186,7	186,7

*Gehikuntza aurreko urteko aldi beraren aldean. / Incremento respecto al mismo período año anterior.
Iturria /Fuente: EUSTAT, Establezimendu Turistiko Hartzaileen Inkesta. / Encuesta de Establecimientos Turísticos Receptores.



Lanketa / Elaboración: IKEI
Fotokonposaketa / Fotocomposición: mccgraphics
L.G. / D.L.: SS-431/2000

Argibide gehiago behar izanez gero:
Harremanetarako telefonoa: 945 01 99 61 / Fax: 945 01 99 31 / e-mail: publituris@ej-gv.es
Web: www.eustat.es
www.euskadi.net/turismo (Euskal turismoaren estatistika orokorrak)

Para más información:
Teléfono de contacto: 945 01 99 61 / Fax: 945 01 99 31 / e-mail: publituris@ej-gv.es
Web: www.eustat.es
www.euskadi.net/turismo (Estadísticas generales del turismo vasco)