



Euskal Turismoaren Begiralea Monitor del Turismo Vasco

Monitorea lantzen hasi zenetik bigarren aldiz lortu da lehen hiruhilekoan 400.000 sarrera baino gehiago erregistratzea (406.587). Emaitza bikain horrekin, 700.000 gaualdi baino gehiago erregistratu dira gurean (719.279), 2007an hasitako eta iaz etendako joera bikainarekin bat eginez.

Por segunda vez en la serie Monitor, se supera en un primer trimestre la barrera de las 400.000 entradas (406.587), y se da continuidad al hito, alcanzado en 2007 e interrumpido el año pasado, de rebasar las 700.000 pernотaciones (719.279).

Gurera turista gehiago etorri dira, atzerritarak barne

2009ko bigarren erdialdea zapore gozoarekin amaitu genuela esan behar da, are gehiago egoera ekonomiko zaila kontuan hartuta. Emaitza on horietan oso lagungarria izan zen estatuko turistek egindako hobekuntza. Aisialdiaren kulturak eta bidaiatzeko beharrak mendebaldeko kulturaren oso errotuta daudela erakusten dute datu horiek. Lana, leku berriak ezagutzeko gogoia, oporrak edo kultur ospakizunak, kirol ospakizunak, eta abar bezalakoak dira bidaiatzeko arrazoiak.

Kontrako egoeretara moldatzeko estrategia bat ikus dai-

teke jokaera horretan. Horrela, bidaiatzeko hurbilgoko lekuak aukeratzen dira, edo gastuak kontrolatzen dira, baina, zalan-tzarik gabe, egoera ekonomiko kontrakoa izanik ere, turismoa gizartearen erro sendoak dituen jarduera bat dela baieztatu ahal izan da.

10-I aldi honetan Aste Santua bi hiruhilekoren artean izan da eta lortu den jardueramailari esker, azken urteetan sektorean ekindako goranzko joerarekin bat egin da. Horrela, gehiago izan dira gurera etorritako bezero euskaldunak, espainolak eta atzerritarak.

Crece la afluencia, incluida la del turismo extranjero

La segunda mitad de 2009 nos dejó un buen sabor de boca, mas teniendo en cuenta las difíciles circunstancias económicas. A ello contribuyó la recuperación del turismo estatal que venía a ilustrar el arraigo que ha adquirido en la sociedad occidental la cultura del ocio y la necesidad de hacer desplazamientos, sea por motivos relacionados con la actividad profesional, por conocer nuevos destinos, disfrutar de unas vacaciones o asistir a eventos culturales, deportivos, etc.

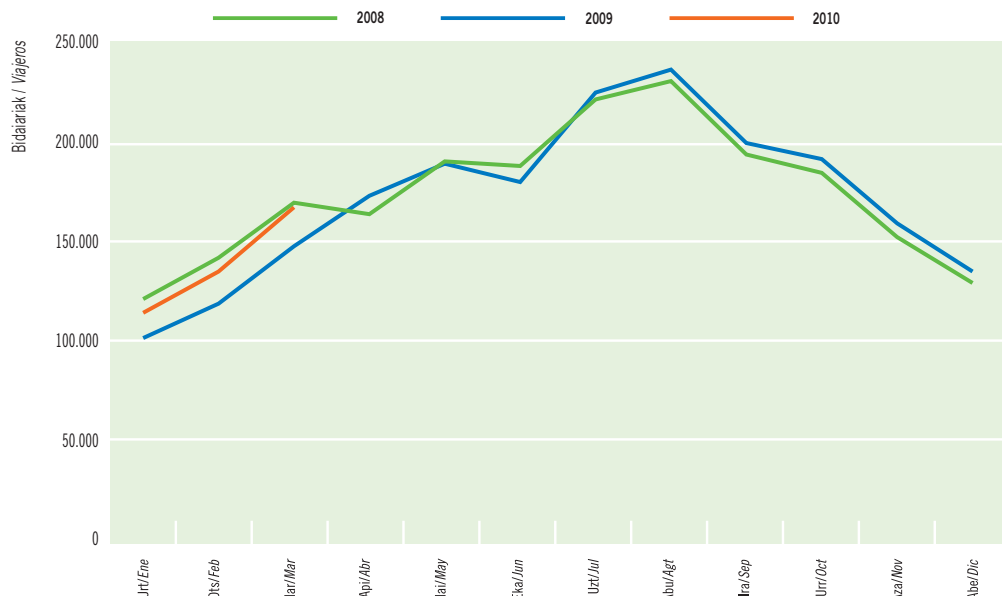
Es cierto que hay una estrategia de adaptación a las cir-

cunstancias adversas que lleva, bien a elegir destinos más próximos, a recortar la estancia, o a controlar algo más los gastos en destino, pero lo que se ha puesto de manifiesto en esta coyuntura económica, es que el turismo es una actividad socialmente consolidada.

En este I-10, en el que Semana Santa coincide entre dos trimestres, se ha recuperado un nivel de actividad que da continuidad a la tendencia creciente del sector de los últimos años, gracias a una mayor afluencia del cliente vasco, estatal y extranjero.

Hotel-establezimenduak:
Bidaiarien sarrerak.
2008-09-10. Euskadi

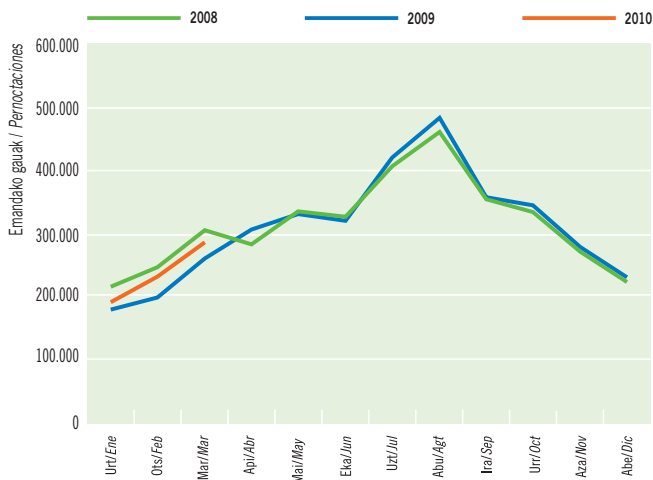
Establecimientos hoteleros:
Entrada de viajeros.
2008-09-10. Euskadi



HOTEL-ESTABLEZIMENDUAK | ESTABLECIMIENTOS HOTELEROS

Emandako gauak. 2008-09-10. Euskadi

Pernoctaciones de viajeros. 2008-09-10. Euskadi



Iturria / Fuente: EUSTAT. Establezimendu Turistikoko Hartzaileren Inkesta / Encuesta de Establecimientos Turísticos Receptores.

Araban otsailean eta martxoan +% 20ko hazkundeak ezagutu dira, barrualdeak ezagutu duen hobekuntzari esker (+% 47).

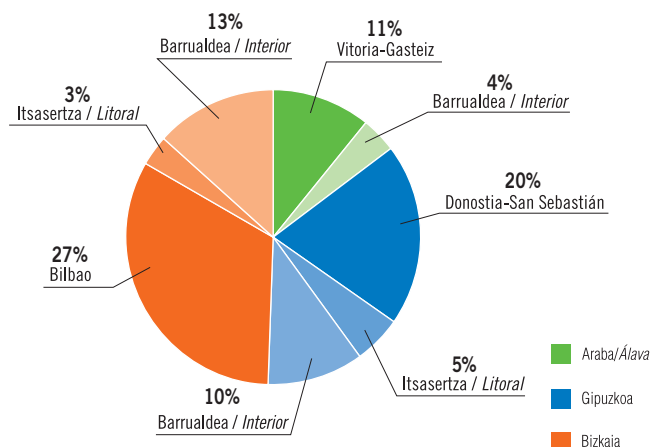
Gipuzkoan izandako hiru hileko hazkundera martxoan nabarmendu da bereziki (% 16).

En Álava, crecimientos del +20% en febrero y marzo, gracias al empuje que experimenta su zona interior (+47%).

Gipuzkoa concentra su mejora trimestral, sobre todo, en marzo (+16%).

Emandako gauen espazio-banaketa. 2010ko lehenengo hiruhilekoa

Distribucion espacial de las pernoctaciones. Primer trimestre 2010



Iturria / Fuente: EUSTAT. Establezimendu Turistikoko Hartzaileren Inkesta / Encuesta de Establecimientos Turísticos Receptores.

10-I aldian ia 71.100 gaualdi gehiago erregistratu dira eta horietatik 33.445 (% 47) otsailean. Bizkaiak hobekuntza berezia lortu du otsailean, % 23koa, hain zuzen ere (+% 43 barrualdean).

De las casi 71.100 pernoctaciones más registradas en I-10 (+11%), 33.445 (47%) se han producido en febrero. Ese mes Bizkaia experimenta una mejora particular del +23% (+43% en el interior).

10-I aldian 406.587 sarrera eta 719.279 gaualdi erregistratu dira, hau da, 09-I aldian baino +% 12 eta +% 11 gehiago, hurrenez hurren.

Sarrerek antzeko erritmo batean egin dute gora hilabeteka, baina gaualdien kasuan +% 6,7 (urtarrila) eta % 16,6 (otsaila) arteko hazkundeak ezagutu dira.

Lurralde historikoka, Araban lortu dira tasarik altuenak (+% 17), eta kostaldean eskualdeka (+% 16).

Hedapen horretan eragin handia izan du estatuko turismoak ezagutu duen hazkundeak (+% 13). Zentzu horretan, azpimarratzekoak dira Bizkaian otsailean (+% 33) –hainbat kirol-ospakizun garrantzitsu izan dira– eta Gipuzkoan martxoan (+% 22) lortutako datuak. Baina hiruhileko honetan beste datu berri bat azpimarratu behar da: zazpi hiruhilekoz segidan saldo negatiboa eduki eta gero, gora egin du turismo atzerritarrek hotelen segmentuan (+% 10).

Gaualdiek ezagutu duten hazkundeak betetzearen hobekuntza ekarri du, halaber (% 2,6), baina ez, da hobetu, ordea, batez besteko egonaldia (-% 1,2). Bestalde, KPIK zein hotelen prezioen indizeak ez dute aldaketa esanguratsurik ezagutu.

En I-10 se han registrado 406.587 entradas y 719.279 pernoctaciones, es decir, un +12% y +11% que en I-09, respectivamente.

Si bien las entradas han crecido a un ritmo mensual similar, las pernoctaciones lo han hecho entre un +6,7% (enero) y un 16,6% (febrero).

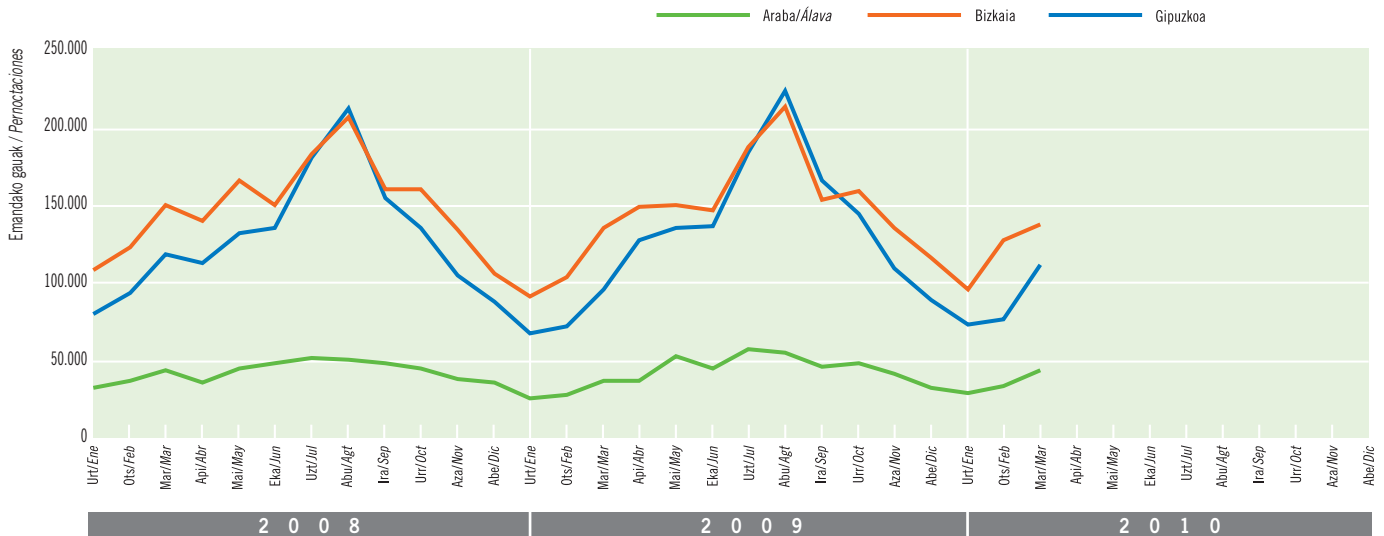
Por territorios históricos, las tasas más altas corresponden a Álava (+17%) y, por zonas, al litoral (+16%).

Esta coyuntura expansiva ha venido marcada por la mayor afluencia del turismo estatal (+13%), destacando los resultados de Bizkaia en febrero (+33%) –coincidiendo con eventos deportivos relevantes–, y de Gipuzkoa en marzo (+22%). Pero el trimestre nos ha deparado otra buena noticia y es que, después de siete trimestres consecutivos con saldo negativo, crece el turismo extranjero en hoteles (+10%).

El incremento de las pernoctaciones supone una mejora también de la ocupación (+2,6%) pero no de la estancia media (-1,2%). Por su parte tanto el IPC como el índice de precios hoteleros mantienen su contención.

Bidaiariak emandako gauak. 2008-09-10. Lurralde Historikoak

Pernoctaciones de viajeros. 2008-09-10. Territorios Históricos



Iturria / Fuente: EUSTAT. Establezimendu Turistikoko Hartzaileren Inkesta / Encuesta de Establecimientos Turísticos Receptores.

Euskal hiriburuetan 01-I aldian duela urtebete baino ia 44.000 gaualdi gehiago erregistratu dira (+% 10,6).

Turismo Monitorea hasi zenetik maximo historikoak lortu dira Bilbon otsailean (81.653 gaualdi) eta Donostian martxoan (62.311).

Las capitales vascas registran en I-10 casi 44.000 pernoctaciones más que hace un año (+10,6%).

Bilbao en febrero (81.653 pernoctaciones) y Donostia-San Sebastián en marzo (62.311) logran máximos históricos, relativos a esos meses, desde el inicio del Monitor de Turismo.

Bidaiariak emandako gauak. 2008-09-10. Vitoria-Gasteiz

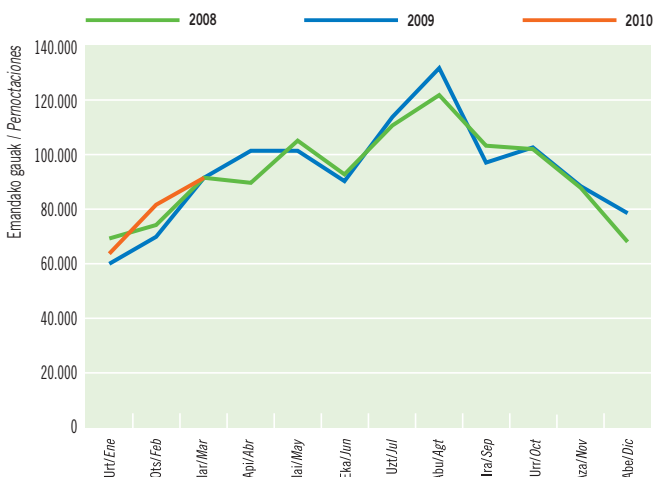
Pernoctaciones de viajeros. 2008-09-10. Vitoria-Gasteiz



Iturria / Fuente: EUSTAT. Establezimendu Turistikoko Hartzaileren Inkesta / Encuesta de Establecimientos Turísticos Receptores.

Bidaiariak emandako gauak. 2008-09-10. Bilbao

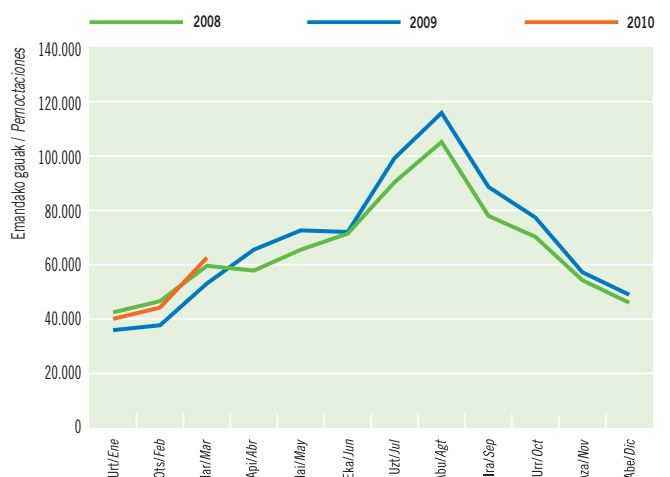
Pernoctaciones de viajeros. 2008-09-10. Bilbao



Iturria / Fuente: EUSTAT. Establezimendu Turistikoko Hartzaileren Inkesta / Encuesta de Establecimientos Turísticos Receptores.

Bidaiariak emandako gauak. 2008-09-10. Donostia-San Sebastián

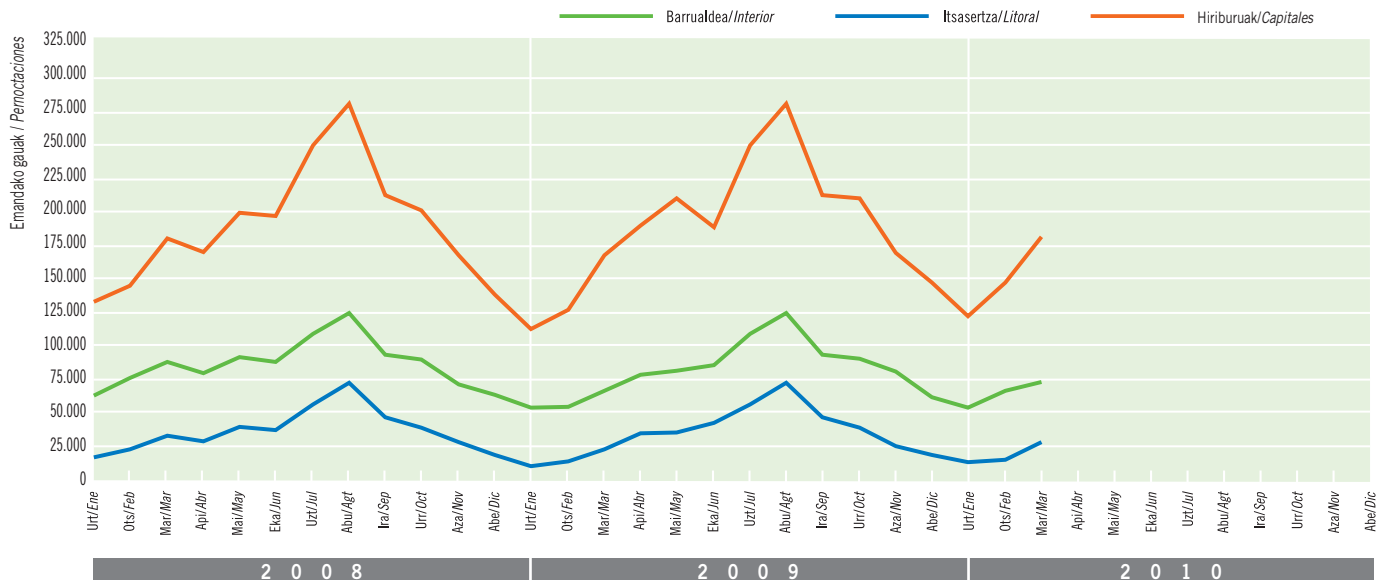
Pernoctaciones de viajeros. 2008-09-10. Donostia-San Sebastián



Iturria / Fuente: EUSTAT. Establezimendu Turistikoko Hartzaileren Inkesta / Encuesta de Establecimientos Turísticos Receptores.

Emandako gauak. 2008-09-10. Zona geografikoen arabera

Pernoctaciones. 2008-09-10. Zonas geográficas



Iturria / Fuente: EUSTAT. Establezimendu Turistikoko Hartzaileren Inkesta / Encuesta de Establecimientos Turísticos Receptores.

Estatuko turismoak lider jarraitzen du lehen bezero gisa –hiru hileko gualdien % 55,4– eta, horrez gain, 09-I aldian baino 47.160 gualdi gehiago erregistratu direlarik, bera da gehien hazi den segmentua (+% 13).

Hazkundera orokorra izan bada ere, hazkunde-tasarik altuenak ez dira bezero nagusien artean lortu (madrildarrak edo katalanak), baizik eta hain kopuru-tsuak ez diren beste batzuen artean: aragoiarrak (+% 29), asturiarrak (+% 21), galizia-rrak (+% 21), eta abar.

El turismo estatal mantiene su liderazgo como primer cliente –55,4% de las pernoctaciones trimestrales– y, además, con 47.160 pernoctaciones más que en I-09, es también el más expansivo (+13%).

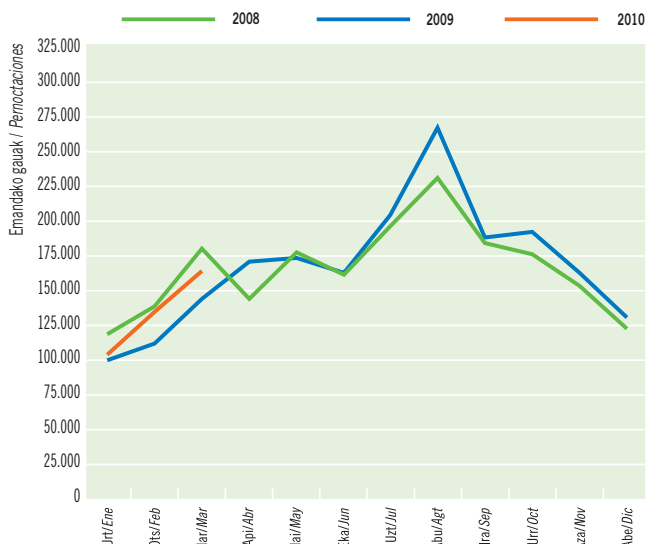
Siendo su mejora generalizada, las procedencias con tasas de crecimiento más altas no son las mayoritarias (madrileños o catalanes) sino otras menos numerosas como aragoneses (29%), asturianos (+21%), gallegos (+21%), etc.

Erantzun positiboa eman du turismo atzerritarrek eta 09-I aldian baino 17.117 gualdi gehiago erregistratu ditu (+% 10). Azpimarratzekoa da frantsesek (+% 19), britainiarrek (+% 26) eta portugaldarrek (+% 12) ezagututako hazkundera.

Positiva respuesta del turismo extranjero que registra 17.117 pernoctaciones trimestrales más que en I-09 (+10%). A destacar la mayor afluencia de franceses (+19%), de británicos (+26%) y portugueses (+12%).

Estatutik bertaratutakoek emandako gauak. 2008-09-10

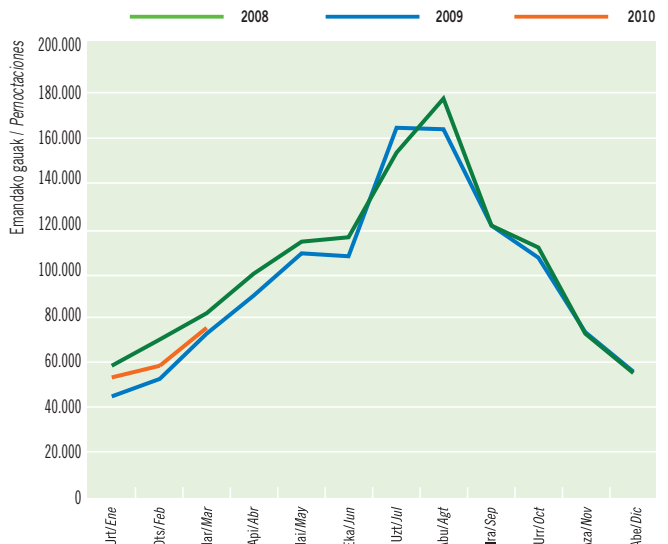
Pernoctaciones procedentes del Estado. 2008-09-10



Iturria / Fuente: EUSTAT. Establezimendu Turistikoko Hartzaileren Inkesta / Encuesta de Establecimientos Turísticos Receptores.

Azterritik bertaratutakoek emandako gauak. 2008-09-10

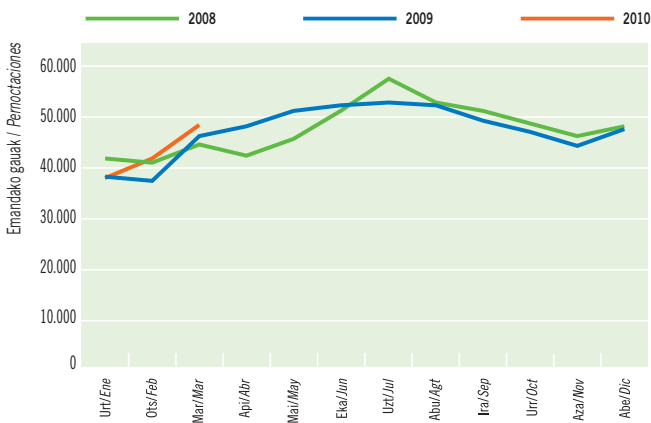
Pernoctaciones procedentes del extranjero. 2008-09-10



Iturria / Fuente: EUSTAT. Establezimendu Turistikoko Hartzaileren Inkesta / Encuesta de Establecimientos Turísticos Receptores.

Euskal Herritik bertaratutakoek emandako gauak. 2008-09-10

Pernoctaciones procedentes del País Vasco. 2008-09-10



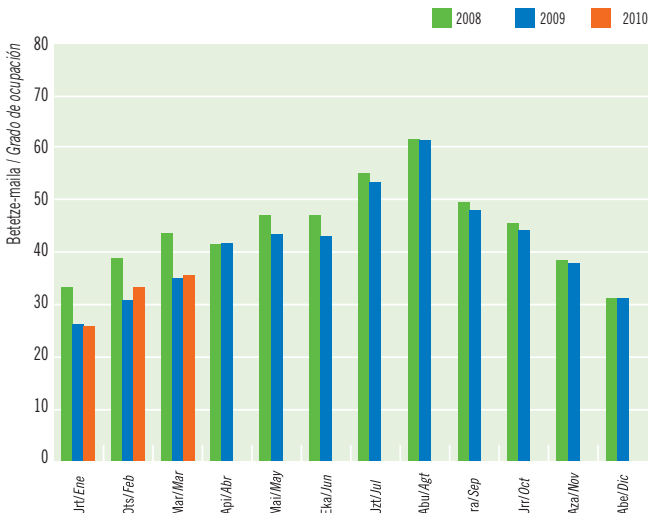
Iturria / Fuente: EUSTAT. Establezimendu Turistikoko Hartzaileen Inkesta / Encuesta de Establecimientos Turísticos Receptores.

09 martxoan baino % 8 hotel-plaza gehiago eskaini badira ere, gaualdiak ezagututako hazkundeak (+% 11) +% 2,6ko hazkundera bakarrik ekarri du betetze-mailara. Horrela, hiru hileko betetze-mailari dagokionez, plazen % 31,5 bete direla esan behar da.

Con un 8% más de plazas hoteleras respecto a Marzo '09, el aumento de las pernoctaciones (+11%) supone sólo un incremento del +2,6% en la ocupación, cuyo promedio trimestral es del 31,5% de las plazas.

Betetze-maila. 2008-09-10. Euskadi

Grado de ocupación. 2008-09-10. Euskadi



Iturria / Fuente: EUSTAT. Establezimendu Turistikoko Hartzaileen Inkesta / Encuesta de Establecimientos Turísticos Receptores.

Bestalde, turismo atzerri-tarrak gora egin du hiru lurraldeetan (+% 10), nahiz eta tasa nahiko desberdinak lortu dituzten: +% 3,8 Bizkaian, +% 25 Araban eta +% 15 Gipuzkoan.

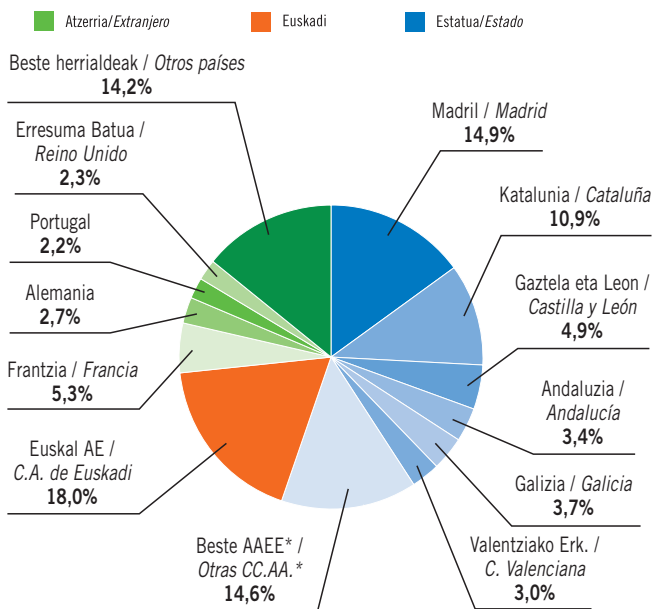
Atzeritarrek ezagututako gorakada etengabekoa izan da urtarrilean; horrela, 8.337 gaualdi gehiago erregistratu dira (+% 18) eta horietatik % 68 Gipuzkoan (+% 34).

Por su parte, el turismo extranjero (+10%) crece en los tres territorios aunque con tasas desiguales que van de un +3,8% en Bizkaia a un +25% en Álava, pasando por un +15% en Gipuzkoa.

Esta mayor afluencia de extranjeros ha sido constante pero destaca enero, con 8.337 pernoctaciones más (+18%), de las cuales el 68% son en Gipuzkoa (+34%).

Emandako gauak, jatorriaren arabera. 2010ko lehenengo hiruhilekoa

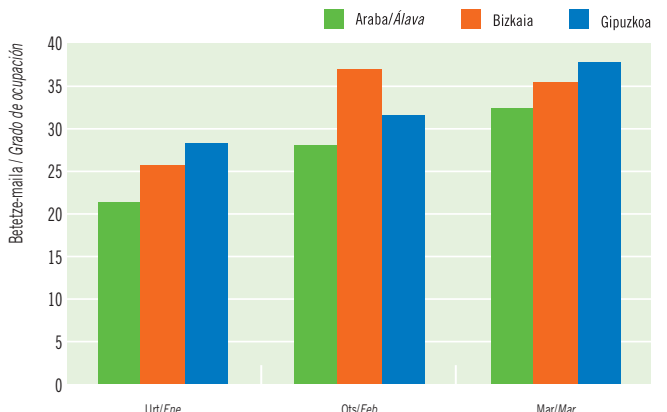
Pernoctaciones según procedencia. Primer trimestre 2010



* Elkarte Autonomo edo herrialde bat isolatuta ez da %3ra heltzen / Ninguna CC.AA. o país alcanza aisladamente el 3%.
Iturria / Fuente: EUSTAT. Establezimendu Turistikoko Hartzaileen Inkesta / Encuesta de Establecimientos Turísticos Receptores.

Betetze-maila. 2010ko lehenengo hiruhilekoa. Lurralde Historikoak

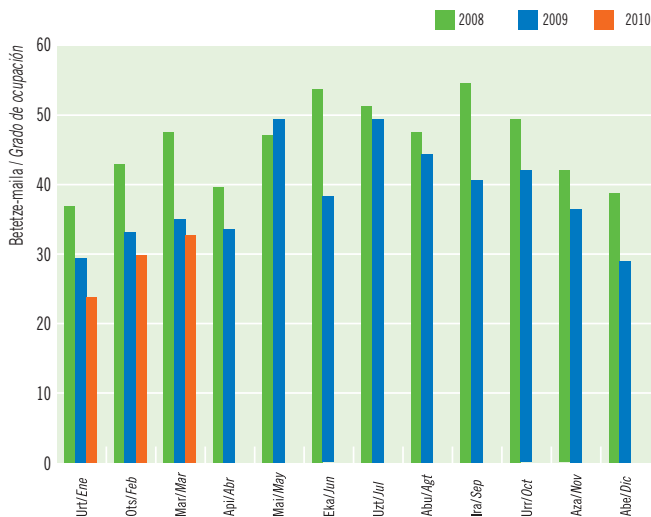
Grado de ocupación. Primer trimestre 2010. Territorios Históricos



Iturria / Fuente: EUSTAT. Establezimendu Turistikoko Hartzaileen Inkesta / Encuesta de Establecimientos Turísticos Receptores.

Betetze-maila. 2008-09-10. Vitoria-Gasteiz

Grado de ocupación. 2008-09-10. Vitoria-Gasteiz



Hiriburu guztiak batera hartuta % 35,2koa da plazen hiru hileko betetze-maila. Aldi osoko kopuru altuena martxoan lortu du Donostiak (% 44).

El ámbito de las capitales, considerado en su conjunto, presenta un grado de ocupación trimestral del 35,2% de las plazas. El máximo del periodo corresponde a la capital donostiarra en marzo (44%).

Bizkaian eta Gipuzkoan % 32,5 ingurukoa da betetze-maila; % 27koa da, berriz, Araban. Bilakaerari erreparatuz, Gipuzkoak ezagutu du bilakaerarik positiboena (+% 7,2).

Tanto en Bizkaia como en Gipuzkoa, el grado de ocupación trimestral ronda el 32,5% mientras en Álava es del 27%. En términos de evolución, la más positiva corresponde a Gipuzkoa (+7,2%).

Aurreko bi hiruilekoetan hotel-plazzen hazkunde-erritmoa neurritsua izan eta gero, 10-I aldian (martxoan) erritmoa bizkortu egin da, eta 2009 martxoarekin alderatuz, +% 8ko hazkundea ezagutu du plaza kopuruak (+% 9,3 hiriburuetan). Kopuru absolutuetan, 26.286 hotel-plaza eskaini dira.

10-I aldian 719.279 gaualdi erregistratu dira hiru hileka (+% 11) eta batez besteko betetzea % 31,5 da (+% 2,6), nahiz eta hilabeteka urtarrileko % 25,6 eta martxoko % 35,5 arteko portzentajeak erregistratu dira.

Datu horiek zehaztasun handiagoarekin aztertzen badira ikus daiteke urtarrilean eta martxoan Gipuzkoan lortu dira betetze-maila altuenak (% 28,1 eta % 37,4) eta otsailean Bizkaian (% 36,7).

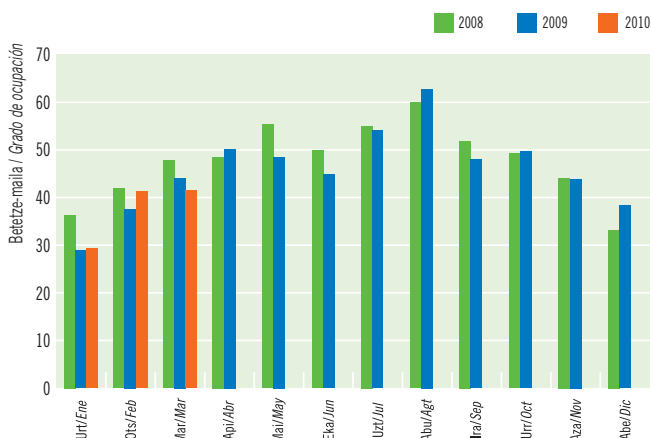
Tras dos trimestres anteriores de expansión de las plazas hoteleras más contenida, en I-10 (marzo) el ritmo se ha acelerado y las plazas han crecido un +8% respecto a marzo 2009 (+9,3% en las capitales). En números absolutos la oferta se concreta en 26.286 plazas hoteleras.

Con las 719.279 pernотaciones trimestrales registradas (+11%) se ha conseguido, en I-10, una ocupación media del 31,5% de las plazas (+2,6%), aunque por meses los valores han oscilado entre un mínimo 25,6% en enero y un máximo 35,5% en marzo.

Una mirada más detallada permite comprobar que en enero y marzo las ocupaciones más altas se dan en Gipuzkoa (28,1% y 37,4%) y, en febrero, en Bizkaia (36,7%).

Betetze-maila. 2008-09-10. Bilbao

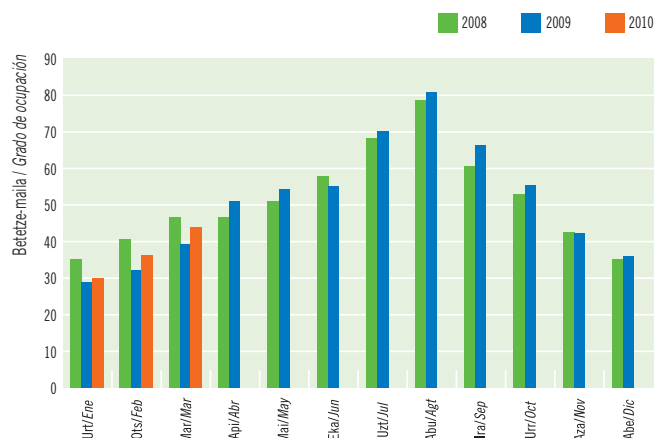
Grado de ocupación. 2008-09-10. Bilbao



Iturria / Fuente: EUSTAT. Establezimendu Turistikoko Hartzaileren Inkesta / Encuesta de Establecimientos Turísticos Receptores.

Betetze-maila. 2008-09-10. Donostia-San Sebastián

Grado de ocupación. 2008-09-10. Donostia-San Sebastián

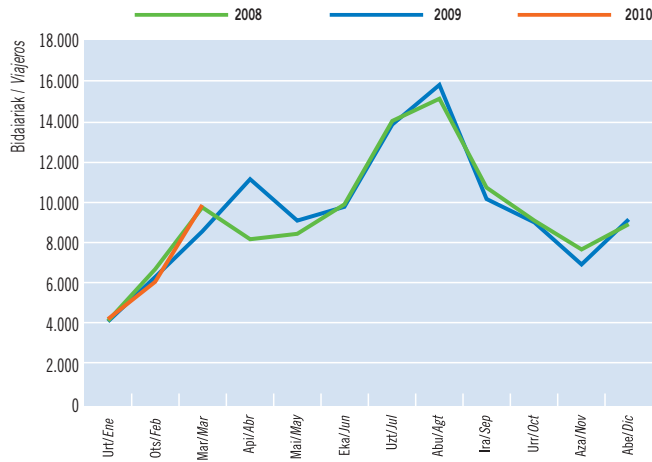


Iturria / Fuente: EUSTAT. Establezimendu Turistikoko Hartzaileren Inkesta / Encuesta de Establecimientos Turísticos Receptores.

LANDA TURISMOA | TURISMO RURAL

Bidaiarren sarrerak. 2008-09-10. Euskadi

Entrada de viajeros. 2008-09-10. Euskadi



Iturria / Fuente: EUSTAT. Establezimendu Turistikoko Hartzailleen Inkesta / Encuesta de Establecimientos Turísticos Receptores.

Establezimendu gipuzkoarrek otsailean 2.500 gaualdi gutxiago erregistratu dituzte (-% 28), eta beherakada horrek eragin nabarmena eduki du 10-I aldiko emaitza orokorretan. 2.500 gaualdi gutxiago izan dira eta horietatik 1.045 turista atzerritarren multzoan.

Los establecimientos guipuzcoanos sufren en febrero una caída de 2.500 pernoctaciones (-28%) que afectan claramente a los resultados globales de I-10. De estas 2.500 pernoctaciones menos, 1.045 corresponden a extranjeros.

Landa-turismoak hiru hileka erregistratu duen gaualdi kopuruak ez dio etekinik atera sarrerek ezagututako gorakadari (+% 6), eta beherakada txiki bat ezagutu dute 10-I aldian (-% 0,3), otsaileko emaitzen ondorioz (-% 9).

Las pernoctaciones trimestrales de turismo rural no se benefician del aumento de las entradas (+6%) y experimentan en I-10 un ligero descenso (-0,3%) como consecuencia de los resultados de febrero (-9%).

Landa-turismoko plazek gora egin dute berriro 10-I aldian (+% 5,3), eta batez ere Araban (% 7,8) eta Gipuzkoan (+% 6,9).

Las plazas de turismo rural siguen creciendo también en I-10 (+5,3%) y sobre todo lo hacen en Álava (+7,8%) y Gipuzkoa (+6,9%).

Bidaiarren mugimenduari dagokionez, urte hasieran, urtarrilean, zerbait hobera egin zen (+% 0,4), baina otsailean eten egin zen hobekuntza, izan ere, 2009rekin alderatuz, 1.301 gaualdi galdu ziren hilabete horretan (-% 9). Martxoan jarduerak hobera egin zuen (% 5,5), baina hiruhilekoa ixtean 134 gaualdi gutxiago erregistratu dira (-% 0,3).

En cuanto al movimiento de viajeros, el año empezó con una tímida mejora en enero (+0,4%) pero que no tuvo continuidad en febrero, ya que, respecto a 2009 se perdieron ese mes 1.310 pernoctaciones (-9%). Luego en marzo, la actividad mejoró de nuevo (+5,5%), pero el trimestre se cierra finalmente con un descenso neto de 134 pernoctaciones (-0,3%).

Beherazko bilakaera hori turismo atzerritarrek ezagutu duen uzkurdurak eragin du, eta hoteletan ez bezala, landa-establezimenduetan ia 2.000 gaualdi gutxiago erregistratu dira (-% 35,7).

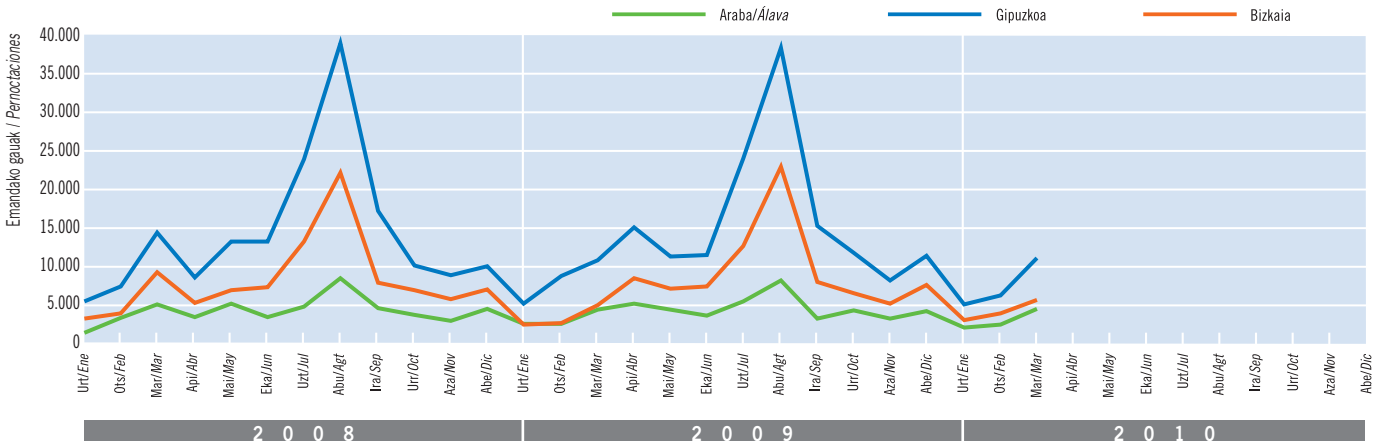
La evolución a la baja se debe exclusivamente al retraimiento del turismo extranjero que, al contrario que en los hoteles, reduce su presencia en casi 2.000 pernoctaciones (-35,7%).

Lurraldeka, Bizkaia da salbuespena eta hiruhilekoan ia 2.640 gau gehiago erregistratu ditu (+% 25); horietatik erdia otsailean (+% 47).

Por territorios, Bizkaia es la excepción y registra en el trimestre un aumento general de 2.640 pernoctaciones (+25%), de las cuales la mitad se han producido en febrero (+47%).

Emandako gauak. 2008-09-10. Lurralde Historikoak

Pernoctaciones 2008-09-10. Territorios históricos



Iturria / Fuente: EUSTAT. Establezimendu Turistikoko Hartzailleen Inkesta / Encuesta de Establecimientos Turísticos Receptores.

Jatorriaren arabera, portaera desberdina erakutsi dute madrildarrek (+% 20) eta katalanek (-% 7,6). Azpimarratzekoa da, halaber, portugaldarrek ezagututako uzkurdua (-% 66).

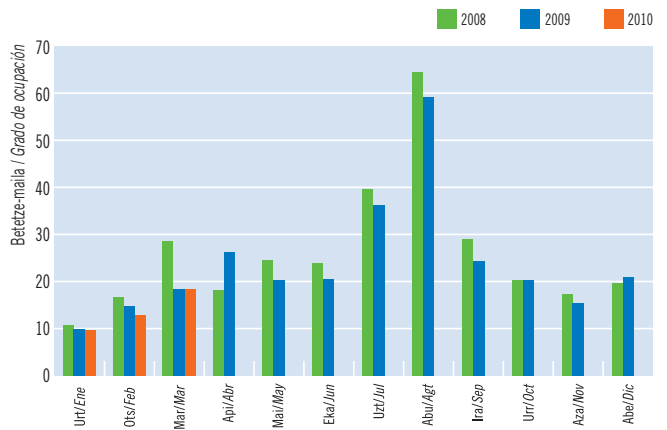
Hiru hileko betetzeari dagokionez, plazen % 13,7 bete dira (-% 4,2).

Por procedencia, se observa una dispar trayectoria de madrileños (+20%) y catalanes (-7,6%), destacando también la caída de los portugueses (-66%).

En cuanto a la ocupación trimestral, ésta se sitúa en el 13,7% de las plazas (-4,2%).

Betetze maila. 2008-09-10. Euskadi

Grado de ocupación. 2008-09-10. Euskadi

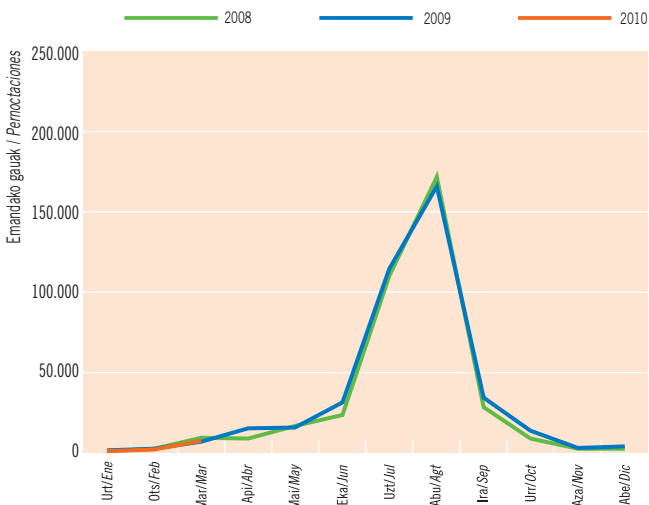


Iturria / Fuente: EUSTAT, Establezimendu Turistikoa Hartzaileren Inkesta / Encuesta de Establecimientos Turísticos Receptores.

KANPINAK | CAMPINGS

Bidaiariak emandako gauak. 2008-09-10. Euskadi

Pernoctaciones de viajeros. 2008-09-10. Euskadi



Iturria / Fuente: INE, Encuesta de ocupación en acampamentos turísticos.

10-I aldian euskal kanpinek 09-I aldian baino 666 plaza gutxiago eskaini dituzte (-% 8,5), eta gurera etorritako turistaren artean –garaioetan oso gutxi izaten dira– uzkurdua ezagutu da. Kopuru absolutuetan, 11.434 gaualdi erregistratu dira hiruhilekoan (-% 8).

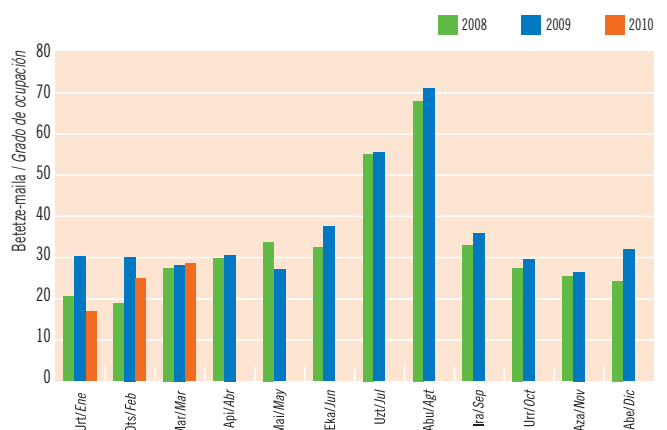
En I-10 los campings vascos ofrecen 666 plazas menos que en I-09 (-8,5%) y la afluencia –testimonial en esta época del año– comparte también esta tendencia a la baja. En números absolutos se han registrado 11.434 pernoctaciones trimestrales (-8%).

Behera egin du turismo atzerritarrek batez ere (-% 18). Estatukoak, berriz, martxoari esker (+% 21), beherakada zerbait arintzea lortu du (-% 3). 10-I aldian plazen % 24,4 bete dira eta martxoan lortu da baliorik altuena (% 28,5).

Baja sobre todo el turismo extranjero (-18%) mientras el estatal, gracias a marzo (+21%), atenúa su caída (-3%). La ocupación en I-10 se sitúa en el 24,4% de las plazas, con máximo valor en marzo (28,5%).

Partzela bakoitzeko betetze-maila. 2008-09-10. Euskadi

Grado de ocupación por parcela. 2008-09-10. Euskadi

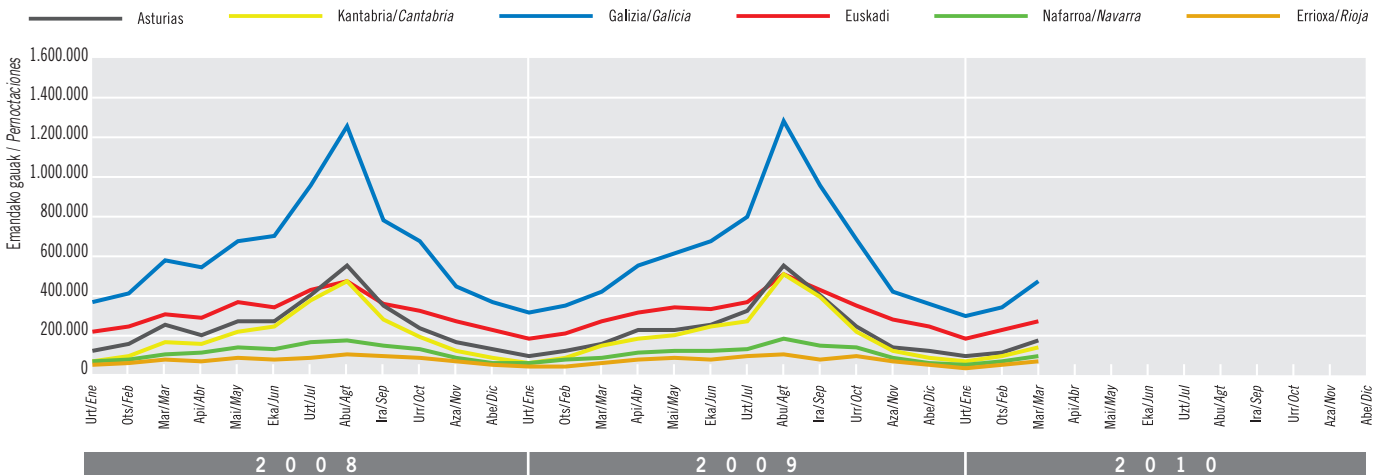


Iturria / Fuente: INE, Encuesta de ocupación en acampamentos turísticos.

ESTATUKO DATUAK | DATOS DEL ESTADO

Hotel-estabuzimenduak: bidaiariek emandako gauak. Inguru hurbileko Autonomia Elkarteak. 2008-09-10

Establecimientos hoteleros: pernociaciones de las CC.AA. del entorno próximo. 2008-09-10



Iturria / Fuente: INE, Encuesta de Ocupación Hotelera, 2006-2007-2008.

Hilabeteka nahiko bilakaera irregularra ezagutu da Kantauri Itsasoaren Ertzean. Kantabrian jarduerak hazkunde handiagoa ezagutu du urtarrilean (+% 12); Euskadin otsailean egin du (+% 9) eta Asturias eta Galizian martxoan (+% 7 eta +% 12 hurrenez hurren).

Irregular evolución mensual del turismo en la Cornisa Cantábrica. En Cantabria, la actividad ha crecido más en enero (+12%), en Euskadi lo ha hecho en febrero (+9%) y en Asturias y Galicia, en marzo (+7% y +12%, respectivamente).

1 O-I aldian Kantauri Itsasoaren Ertzean kokatutako lau autonomia-erkidegoetan izandako turismo-jarduerak 2,5 gauldiko batez bestekoa lortu du, hau da, 09-I aldikoa baino % 2,4 gehiago. Estatuko hazkunde-tasaren (% 5,2) azpitik dago. Azken horretan oso lagungarria izan da Asturiasen erakutsitako egonkortasuna (% 0,6).

Hilabeteka, martxoa izan da dinamikoena (+% 5,6), Galiziari esker (+% 11,9).

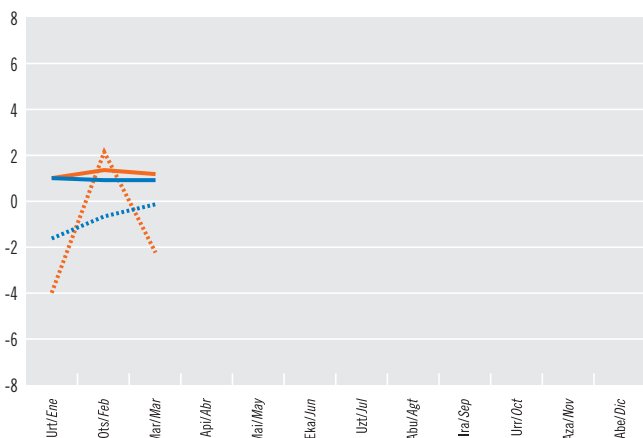
En I-10, la actividad turística de las cuatro CC.AA. de la Cornisa Cantábrica se concreta en 2,5 pernociaciones, mejorando un +2,4% la afluencia de I-09. Se trata de una tasa de crecimiento inferior a la estatal (+5,2%) y a la que ha contribuido la estabilidad asturiana (+0,6%).

Por meses, marzo ha sido el más dinámico (+5,6%) gracias a Galicia (+11,9%).

KPI: Hotel, kafetegi eta jatetxeen taldea. Hotel eta bestelako ostaluen azpitaldea. Urteko tasa. Euskadi eta Estatu. 2010

IPC: Grupo hoteles, cafés y restaurantes. Subgrupo hoteles y otros alojamientos. Tasa de variación anual. Euskadi y Estado. 2010

- Estatua/Estado: Hotel, kafetegi eta jatetxeak / Hoteles, cafés y restaurantes
- Euskadi: Hotel, kafetegi eta jatetxeak / Hoteles, cafés y restaurantes
- Estatua/Estado: Hotel eta bestelako ostaluen / Hoteles y otros alojamientos
- Euskadi: Hotel eta bestelako ostaluen / Hoteles y otros alojamientos



Iturria / Fuente: INE, Índice de Precios de Consumo. Base 2001

KPIk maila neurritsuetan jarraitzen du: otsailean izan da indizirik altuena, % 1,5, eta urtarrilean baxuena, % 1,1. Hotelen KPIri dagokionez, portaera gorabeheratsuagoa erakutsi du. Azpimarratzekoa da urtarrilean eta martxoan negatiboa izan dela (-% 4,1 eta -% 2,3 hurrenez hurren).

Prosigue la contención del IPC con máximo de 1,5% en febrero y mínimo de 1,1% en enero. Referido al IPC de hoteles, éste muestra un comportamiento más fluctuante, destacando el signo negativo de enero (-4,1%) y marzo (-2,3%).

Jarduera turistikoaren emaitza nagusiak

Principales resultados de la actividad turística

Ostatu Turistikoen Eskaintza: 2010ko martxo

Oferta de Alojamientos Turísticos: marzo 2010

	Hotel-estabuzimenduak / Establecimientos hoteleros			Nekazturismoa / Turismo Rural			Kanpinak / Campings	
	Estabuzimenduak / Establecimientos	Tokiak / Plazas	Gelak / Habitaciones	Estabuzimenduak / Establecimientos	Tokiak / Plazas	Gelak / Habitaciones	Estabuzimenduak / Establecimientos	Tokiak / Plazas
Euskadi:	439	26.286	13.867	371	3.818	1.895	12	7.132
Δ %*	2,1	8,0	7,2	4,8	5,3	7,1	-14,3	-8,5
Araba / Álava:	70	4.402	2.333	83	772	388	-	-
Δ %*	2,9	16,0	14,5	9,2	7,8	10,2	-	-
Bizkaia	183	12.387	6.553	124	1.242	629	-	-
Δ %	1,1	8,5	7,7	4,2	1,6	2,8	-	-
Gipuzkoa	186	9.497	4.981	164	1.804	878	-	-
Δ %*	2,8	4,1	3,4	3,1	6,9	9,1	-	-

* Gehikuntza, aurreko urteko aldi beraren aldean. / Incremento respecto al mismo período año anterior.

Iturria / Fuente: EUSTAT, Estabuzimendu Turistiko Hartzailen Inkesta. / Encuesta de Establecimientos Turísticos Receptores. INE, Encuesta de Ocupación en Alojamientos Turísticos (acampamentos turísticos).

Hotel-estabuzimenduak

Establecimientos hoteleros

Esparrua / Ámbito	Sarrerak / Entrada de Viajeros	Gaualdiak / Pernotaciones							Betetze maila / Grado de Ocupación (%)	Batez besteko egonaldia / Estancia Media (egunak / días)	Hotele-tako prezioen indizea / Índice Precios Hoteleros (1)	
		Guztira / Total	Jatorria / Residentes			Zonak / Zonas						
			Euskadi	Beste AAEE / Otras CCAA	Atzerria / Extranjero	Hiriburua / Capital	Itsasertza / Litoral	Barrualdea / Interior				
EUSKADI	Urtarrila / Enero	112.615	195.116	38.301	102.244	54.571	124.588	14.866	55.662	25,62	1,73	90,9
	Otsaila / Febrero	132.087	235.109	42.160	132.715	60.234	149.668	16.750	68.691	33,33	1,78	89,8
	Martxo / Marzo	161.885	289.054	49.013	163.290	76.751	184.230	29.862	74.962	35,47	1,79	85,6
	Guztira / Total I-10	406.587	719.279	129.474	398.249	191.556	458.486	61.478	199.315	31,52	1,77	-
	Δ % I-10*	12,24	10,94	5,41	13,43	9,81	10,60	15,88	10,26	2,61	-1,16	-
ARABA / ÁLAVA	Urtarrila / Enero	17.233	28.386	6.417	15.915	6.054	22.016	-	6.370	21,18	1,65	-
	Otsaila / Febrero	20.040	33.766	6.731	19.729	7.306	25.036	-	8.730	27,79	1,68	-
	Martxo / Marzo	25.335	43.848	7.572	26.866	9.410	30.660	-	13.188	32,13	1,73	-
	Guztira / Total I-10	62.608	106.000	20.720	62.510	22.770	77.712	-	28.288	27,04	1,69	-
	Δ % I-10*	22,57	17,39	14,24	15,90	24,93	9,44	-	46,65	-1,21	-4,23	-
BIZKAIA	Urtarrila / Enero	55.168	94.959	20.655	48.001	26.303	63.616	6.257	25.086	25,51	1,72	-
	Otsaila / Febrero	68.519	125.851	22.072	70.458	33.321	81.653	8.005	36.193	36,65	1,84	-
	Martxo / Marzo	74.950	135.011	24.065	70.623	40.323	91.259	9.396	34.356	35,16	1,80	-
	Guztira / Total I-10	198.637	355.821	66.792	189.082	99.947	236.528	23.658	95.635	32,36	1,79	-
	Δ % I-10*	9,03	9,40	8,11	13,10	3,81	7,27	14,51	13,73	0,96	0,34	-
GIPUZKOA	Urtarrila / Enero	40.214	71.771	11.229	38.328	22.214	38.956	8.609	24.206	28,12	1,78	-
	Otsaila / Febrero	43.528	75.492	13.357	42.528	19.607	42.979	8.745	23.768	31,39	1,73	-
	Martxo / Marzo	61.600	110.195	17.376	65.801	27.018	62.311	20.466	27.418	37,43	1,79	-
	Guztira / Total I-10	145.342	257.458	41.962	146.657	68.839	144.246	37.820	75.392	32,58	1,77	-
	Δ % I-10*	12,70	10,59	-2,20	12,84	14,86	17,24	16,76	-2,58	7,17	-1,87	-
ESTATUA (1) / ESTADO	Guztira / Total I-10	14.138.454	41.332.106	**	19.517.761	21.814.346	-	-	-	40,34	2,92	89,3***
	Δ % I-10*	4,30	5,17	-	6,00	4,45	-	-	-	2,40	0,84	-
	Kuota / Cuota Euskadi %	2,88	1,74	-	2,04	0,88	-	-	-	-	-	-

* Gehikuntza, aurreko urteko aldi beraren aldean. / Incremento respecto al mismo período año anterior.

** «Beste AAEE» Egoiliarren artean barne hartuak. / Incluidos en Residentes Otras CC.AA.

*** Hiruhilekoaren azken hilabeteari dagokio. / Correspondientes al último mes del trimestre.

Iturria / Fuente: EUSTAT, Estabuzimendu Turistiko Hartzailen Inkesta. / Encuesta de Establecimientos Turísticos Receptores.

(1) INE, Encuesta de Ocupación Hotelera e Índice de Precios Hoteleros.

Landa Turismoko establezimenduak eta kanpinak

Establecimientos de turismo rural y campings

Esparrua Ámbito	Nekazalturismoak / Establecimientos de Turismo Rural								Kanpinak / Campings				
	Sarrerak Entrada de Viajeros	Gaualdiak / Pernoctaciones					Betetze maila Grado de Ocupación (%)	Batez besteko egonaldia Estancia Media	Sarrerak Entradas	Gaualdiak / Pernoctaciones			Betetze maila Grado de Ocupación (%)
		Guztira Total	Jatorria / Residentes			Estatua Estado				Atzerria Extranjero			
			Euskadi	Beste AAEE Otras CC.AA.	Atzerria Extranjero								
EUSKADI	Urtarrila / Enero	4.257	10.642	5.128	4.340	1.174	9,55	2,50	675	1.411	883	528	16,86
	Otsaila / Febrero	6.085	13.069	4.611	7.330	1.128	12,83	2,15	1.070	2.198	1.480	718	24,73
	Martxoa / Marzo	9.827	21.721	9.026	11.422	1.273	18,35	2,21	3.312	7.825	5.627	2.198	28,52
	Guztira / Total 1-10	20.169	45.432	18.765	23.092	3.575	13,70	2,25	4.382	11.434	7.990	3.444	24,44
	Δ % 1-10*	6,19	-0,29	3,54	5,51	-35,66	-4,25	-6,10	-17,48	-8,04	-3,05	-17,84	-16,59
ARABA / ÁLAVA	Urtarrila / Enero	886	2.209	1.160	939	110	9,48	2,49	-	-	-	-	-
	Otsaila / Febrero	1.176	2.604	1.192	1.200	212	12,09	2,21	-	-	-	-	-
	Martxoa / Marzo	1.976	4.677	2.232	2.246	199	19,54	2,37	-	-	-	-	-
	Guztira / Total 1-10	4.038	9.490	4.584	4.385	521	13,80	2,35	-	-	-	-	-
	Δ % 1-10*	0,07	-5,01	-11,78	12,72	-42,37	-13,59	-5,08	-	-	-	-	-
BIZKAIA	Urtarrila / Enero	1.473	3.163	1.761	1.043	359	9,04	2,15	-	-	-	-	-
	Otsaila / Febrero	1.707	4.093	1.314	2.254	525	12,81	2,40	-	-	-	-	-
	Martxoa / Marzo	2.675	5.851	2.706	2.590	555	15,20	2,19	-	-	-	-	-
	Guztira / Total 1-10	5.855	13.107	5.781	5.887	1.439	12,43	2,24	-	-	-	-	-
	Δ % 1-10*	31,45	25,25	20,36	31,49	21,43	25,91	-4,72	-	-	-	-	-
GIPUZKOA	Urtarrila / Enero	1.898	5.270	2.207	2.358	705	9,92	2,78	-	-	-	-	-
	Otsaila / Febrero	3.202	6.372	2.105	3.876	391	13,17	1,99	-	-	-	-	-
	Martxoa / Marzo	5.176	11.193	4.088	6.586	519	20,01	2,16	-	-	-	-	-
	Guztira / Total 1-10	10.276	22.835	8.400	12.820	1.615	14,51	2,22	-	-	-	-	-
	Δ % 1-10*	-2,18	-9,06	3,40	-5,18	-53,42	-13,40	-7,04	-	-	-	-	-
ESTATUA (1) ESTADO	Guztira / Total 1-10	458.017	1.103.714	**	941.048	162.665	9,92	2,41	416.016	2.798.476	793.146	2.005.330	34,45
	Δ % 1-10*	7,19	4,61	-	6,21	-3,74	-0,79	-2,40	-2,90	2,38	4,39	1,61	-3,47
	Kuota / Cuota Euskadi (%)	4,40	4,12	-	2,45	2,20	-	-	1,05	0,41	1,01	0,17	-

* Gehikuntza, aurreko urteko aldi beraren aldean. / Incremento respecto al mismo período año anterior.

** «Beste AAEE» Egoiliarren artean barne hartuak. / Incluidos en Residentes Otras CC.AA.

Iturria / Fuente: EUSTAT, Establezimendu Turistikoko Hartzaileren Inkesta. / Encuesta de Establecimientos Turísticos Receptores.

(1) INE, Encuesta de Ocupación Turismo Rural y Acampamentos Turísticos e Índice de Precios Hoteleros.

KPI: Hotel, kafetegi eta jatetxeen taldea

IPC: Grupo hoteles, cafeterías y restaurantes

	Urtarrila Enero	Otsaila Febrero	Martxoa Marzo
Estatua / Estado	1,1	1,0	1,0
Euskadi	1,1	1,5	1,3
Araba / Álava	0,3	0,7	0,4
Bizkaia	1,3	1,9	1,8
Gipuzkoa	1,1	1,3	1,2

Iturria / Fuente: INE, Índice de Precios de Consumo. Base 2001.

Establezimendu turistikoak: Emandako gauak, jatorriaren arabera. Urteko metatua

Establecimientos turísticos: Pernoctaciones según procedencia. Acumulado anual

Bertaratutakoek emandako gauak Pernoctaciones procedentes de	Hotel-establezimenduak / Establecimientos Hoteleros									Nekazal turismoak Establecimientos de turismo rural		
	Euskal AE / CA de Euskadi			Araba / Álava		Bizkaia		Gipuzkoa		Euskal AE / CA de Euskadi		
	Metatutako Gaualdiak Pernoctaciones acumuladas	Δ% I-10*	Δ% Guztira Total 10*	Metatutako Gaualdiak Pernoctaciones acumuladas	Δ% Guztira Total 10*	Metatutako Gaualdiak Pernoctaciones acumuladas	Δ% Guztira Total 10*	Metatutako Gaualdiak Pernoctaciones acumuladas	Δ% Guztira Total 10*	Metatutako Gaualdiak Pernoctaciones acumuladas	Δ% I-10*	Δ% Guztira Total 10*
Guztira / Total	719.279	10,9	10,9	106.000	17,4	355.821	9,4	257.458	10,6	45.432	-0,3	-0,3
Euskal AE / CA de Euskadi	129.474	5,4	5,4	20.720	14,2	66.792	8,1	41.962	-2,2	18.765	3,5	3,5
ESTATUA / ESTADO												
Gainerako estatua / Resto del Estado	398.249	13,4	13,4	62.510	15,9	189.082	13,1	146.657	12,8	23.092	5,5	5,5
Andaluzia / Andalucía	24.513	8,2	8,2	3.643	14,9	13.806	-4,0	7.064	38,6	622	49,5	49,5
Aragoi / Aragón	18.626	29,1	29,1	2.845	42,9	7.194	28,9	8.587	25,2	1.741	-21,2	-21,2
Asturias / Asturias	19.173	21,1	21,1	3.263	-6,9	10.105	37,1	5.805	16,9	838	9,1	9,1
Balearrak / Baleares	9.491	45,4	45,4	617	-30,5	3.454	26,8	5.420	85,9	272	140,7	140,7
Kanariak / Canarias	5.636	34,5	34,5	707	60,3	3.270	23,3	1.659	51,1	18	-78,6	-78,6
Kantabria / Cantabria	10.060	3,6	3,6	2.033	3,4	4.460	-3,1	3.567	13,8	1.082	19,7	19,7
Gaztela-Mantxa / Castilla-La Mancha	9.492	9,2	9,2	1.114	-31,0	4.356	-6,1	4.022	64,8	411	-32,6	-32,6
Gaztela eta Leon / Castilla y León	34.942	14,9	14,9	7.354	4,4	14.954	19,7	12.634	16,3	2.435	11,7	11,7
Katalunia / Cataluña	78.440	13,0	13,0	10.895	36,6	35.262	19,8	32.283	0,9	4.659	-7,6	-7,6
Valentiako Erk. / C. Valenciana	21.383	7,6	7,6	3.061	-16,9	11.459	22,3	6.863	0,8	874	-10,6	-10,6
Extremadura / Extremadura	5.321	40,6	40,6	1.543	276,3	2.282	22,6	1.496	-1,1	166	127,4	127,4
Galizia / Galicia	26.699	20,8	20,8	5.156	13,7	12.986	32,3	8.557	10,3	1.117	84,6	84,6
Errioxa / Rioja (la)	7.384	31,7	31,7	1.105	77,4	3.352	36,1	2.927	16,1	1.024	15,8	15,8
Madril / Madrid	107.271	7,2	7,2	16.353	19,2	53.522	3,2	37.396	8,5	5.870	20,2	20,2
Murtzia / Murcia	3.411	-3,0	-3,0	663	57,9	1.586	-16,1	1.162	-3,5	66	-84,5	-84,5
Nafarroa / Navarra	16.028	18,3	18,3	2.037	34,9	6.929	17,5	7.062	14,9	1.897	10,7	10,7
Ceuta eta Melilla / Ceuta y Melilla	379	-50,1	-50,1	121	-73,1	105	-25,5	153	-10,0	0	0,0	0,0
ATZERRIA / EXTRANJERO												
Atzerria / Extranjero	191.556	9,8	9,8	22.770	24,9	99.947	3,8	68.839	14,9	3.575	-35,7	-35,7
Alemania / Alemania	19.254	8,3	8,3	2.580	24,5	10.468	1,2	6.206	15,7	655	-3,4	-3,4
Austria / Austria	1.815	58,7	58,7	125	66,7	1.036	47,4	654	78,7	0	0,0	0,0
Belgika / Bélgica	6.560	72,8	72,8	480	63,3	5.028	89,3	1.052	24,3	45	0,0	0,0
Danimarka / Dinamarca	1.444	5,9	5,9	164	46,4	803	3,2	477	0,8	9	-30,8	-30,8
Finlandia / Finlandia	2.418	15,0	15,0	108	176,9	1.828	0,3	482	99,2	8	0,0	0,0
Frantzia / Francia	37.961	18,8	18,8	5.023	87,8	12.424	-5,6	20.514	27,1	837	-2,6	-2,6
Grezia / Grecia	813	18,9	18,9	297	226,4	288	-26,0	228	11,8	0	0,0	0,0
Holanda / Holanda	4.198	-8,8	-8,8	625	17,5	2.290	-17,5	1.283	-0,8	20	-73,7	-73,7
Irlanda / Irlanda	1.402	-1,2	-1,2	90	-37,5	861	53,8	451	-36,9	61	0,0	0,0
Italia / Italia	12.037	-8,2	-8,2	1.126	-30,2	7.594	-2,0	3.317	-11,5	380	675,5	675,5
Luxenburgo / Luxemburgo	786	595,6	595,6	15	66,7	724	662,1	47	422,2	0	-100,0	-100,0
Portugal / Portugal	15.492	12,4	12,4	2.187	-25,6	8.753	35,2	4.552	4,4	770	-66,3	-66,3
Erresuma Batua / Reino Unido	16.802	26,3	26,3	2.413	60,8	9.428	34,2	4.961	3,7	43	-79,0	-79,0
Suedia / Suecia	1.657	17,9	17,9	90	-25,0	986	-6,0	581	145,1	107	0,0	0,0
Europako besteak / Resto Europa	14.076	-5,3	-5,3	1.667	36,6	8.563	-0,8	3.846	-23,1	213	-55,3	-55,3
Iberoamerika / Iberoamérica	18.416	13,7	13,7	2.141	8,8	8.925	9,9	7.350	20,3	210	-18,3	-18,3
Usa-Kanada / Usa-Canadá	11.574	9,7	9,7	1.321	80,5	5.393	-25,9	4.860	91,0	59	-70,6	-70,6
Japonia / Japón	2.703	16,1	16,1	111	33,7	1.294	-14,9	1.298	79,0	0	0,0	0,0
Beste herrialdeak / Otros Países	22.148	-7,5	-7,5	2.207	10,1	13.261	-12,5	6.680	-1,5	158	-49,5	-49,5

* Gehikuntza aurreko urteko aldi beraren aldean. / Incremento respecto al mismo período año anterior.
Iturria / Fuente: EUSTAT, Establezimendu Turistiko Hartzaileren Inkesta. / Encuesta de Establecimientos Turísticos Receptores.



Lanketa / Elaboración: IKEI
Fotokonposaketa / Fotocomposición: Composiciones Rali, S.A.
L.G. / D.L.: SS-431/2000

Argibide gehiago behar izanez gero:
Harremanetarako telefonoa: 945 01 99 61 / Fax: 945 01 99 31 / e-mail: publituris@ej-gv.es
Web: www.eustat.es
www.euskadi.net/turismo (Euskal turismoaren estatistika orokorrak)

Para más información:
Teléfono de contacto: 945 01 99 61 / Fax: 945 01 99 31 / e-mail: publituris@ej-gv.es
Web: www.eustat.es
www.euskadi.net/turismo (Estadísticas generales del turismo vasco)

