

Euskal Turismoaren Begiralea Monitor del Turismo Vasco

09-I aldiko emaitzei erreparatuz, -362.236 sarrera eta 648.356 gau-, duela hiru urte erregistratutako jardueramaila parekatzea lortu da (06-I aldiaren ere ez zen Aste Santurik egon). Hilero erregistratu da beherakada.

Los resultados de I-09 se concretan en 362.236 entradas y 648.356 pernотaciones que nos sitúan en un nivel de actividad similar al de hace tres años, I-06, también sin Semana Santa. La tendencia a la baja ha sido una constante mensual.

Krisialdiak 2006ko emaitzetara eramán gaitu

Gaur egungo egoera zaila kontuan hartuta –egunero jasotzen ditugu mendealdeko ekonomien ziklo-aldaketari buruzko albisteak eta etorkizuna zaila izango dela iragartzen dutenak–, zaila du sektoreak testuinguru negatibo horri izkin egiteko. Eta, are zailago da, entzuten diren albisteak errealitate bihurtzen direla eta datuek berresten dituztela ikusten badugu behin eta berriro.

Aste Santurik egon ez denez, lauhileko datuak lortu arte itxaron behar da 2008ko datuekin konparazio egokiagoa egiteko, baina, hala ere, 2009ak izan-

dako hasierak ondo islatzen du kontrako testuinguruaren eragina. Egoera zein den zehaztu nahi dugu, baina datu fidagarriak eskainiz eta zailtasun guztiak azpimarratuz eta, era berean, ez dugu ezkor agertu nahi. Beti ez da erraza izaten oreka hori lortzea, baina egin daiteke, baldin eta sektore lehiakorrago bat lortzeko eraginkortasunez lan egiten bada. Hori izango da gure helburua, nahiz eta, oraingoz, hotel-establezimenduetan eta landa-turismoan erregistratutako gau kopuruak ia -% 17 murriztu diren.

La crisis nos sitúa en 2006

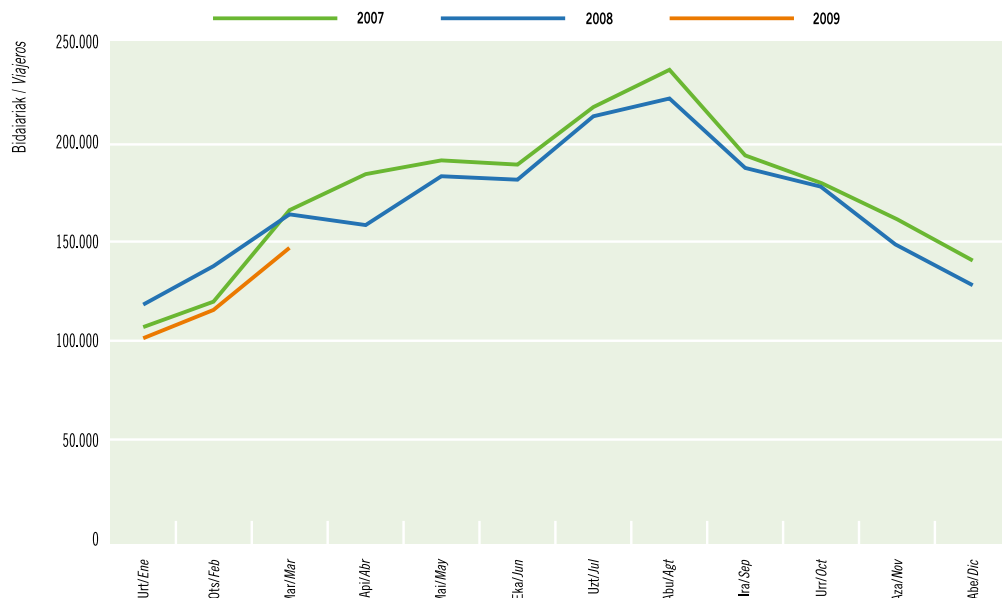
En estos momentos complicados, con noticias diarias que ilustran del cambio de ciclo de las economías occidentales y hablan de incertidumbre e incógnita sobre el devenir, es difícil como sector sustraerse a ese clima negativo si, además, las noticias que se escuchan se convierten en hechos avalados por las cifras.

Aunque al no contar con Semana Santa hay que esperar al cuatrimestre para hacer un balance más ajustado respecto a 2008, el arranque del 2009 ha sido muy ilustrativo de esta

coyuntura adversa. En ese empeño de transmitir lo que sucede queremos ser fieles a los datos y no eludir las dificultades pero también queremos evitar dejarnos arrastrar por un ánimo derrotista. Es un equilibrio no siempre fácil, pero posible si mantenemos la convicción de que hay que seguir trabajando de forma proactiva para conseguir un sector competitivo. Ese debe ser nuestro objetivo aunque, de momento, las pernотaciones en los establecimientos hoteleros y en el turismo rural bajan casi un -17%.

Hotel-establezimenduak:
Bidaia-erren sarrerak.
2007-08-09. Euskadi

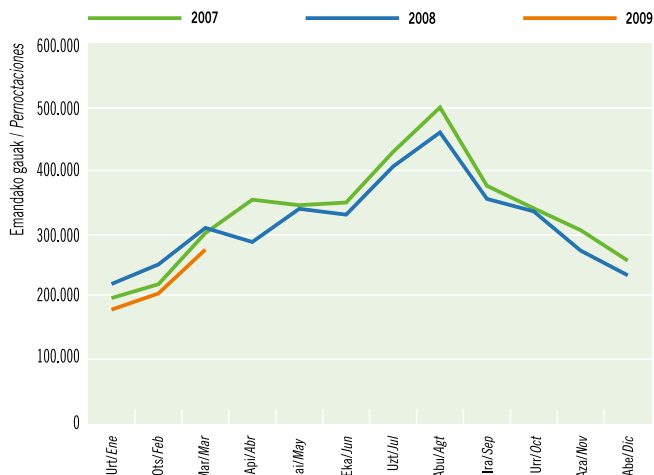
Establecimientos hoteleros:
Entrada de viajeros.
2007-08-09. Euskadi



HOTEL-ESTABLEZIMENDUAK | ESTABLECIMIENTOS HOTELEROS

Hotel-establezimenduak: Emandako gauak. 2007-08-09. Euskadi

Establecimientos hoteleros: Pernoctaciones de viajeros 2007-08-09 Euskadi



Iturria / Fuente: EUSTAT. Establezimendu Turistikoko Hartzaileren Inkesta / Encuesta de Establecimientos Turísticos Receptores.

08-I aldiarekin alderatuz, -% 16,5 murriztu da hiru hileko jarduera, eta hiru lurraldeetan gainera: Bizkaian zerbait gutxiago (-% 13) eta gehiago eta antzera Araban eta Gipuzkoan (-% 19,5).

Respecto a I-08 la actividad trimestral ha disminuido un -16,5%, descenso que comparten los tres territorios.

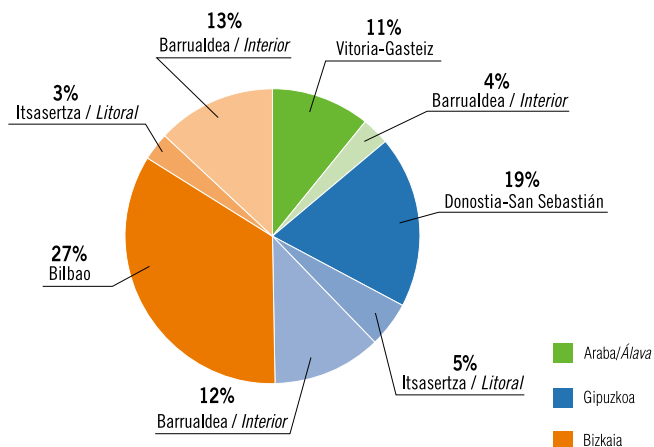
Bizkaia lo hace en menor medida (-13%) y Álava y Gipuzkoa con algo más de intensidad y similar magnitud (-19,5%).

Gurean erregistratutako hiru gauen artetik bi (% 64) hiriburuetan egindako gauak dira, % 28 barrualdean eta gainerako % 8 kostaldean. Kopuru erlatiboetan, kostaldeak erregistratu du bilakaera motelena (-% 32).

Dos de cada tres pernoctaciones (64%) se han localizado en las capitales, un 28% en el interior y el 8% restante en el litoral que en términos relativos es la zona que peor evoluciona (-32%).

Hotel-establezimenduak: Emandako gauen espazio-banaketa. 2009ko lehenengo hiruhilekoa

Establecimientos hoteleros: Distribución espacial de las pernoctaciones. Primer trimestre 2009



Iturria / Fuente: EUSTAT. Establezimendu Turistikoko Hartzaileren Inkesta / Encuesta de Establecimientos Turísticos Receptores.

2008an ez bezala, aurten Aste Santua ez da hiru hileko honetan izan, baina, hala ere, urtarrilean eta otsailean 2008an baino 84.342 gau gutxiago erregistratu ziren jada (-% 18), testuinguru berriaren erakusle. Martxoan 43.800 gau galdu dira guztira (-% 14) eta 09-I aldian 648.356 gau erregistratu direnez, guztira 128.150 gau gutxiago izan dira (-% 16,5; -% 15,7 Estatuan).

Antzeko murrizketak ezagutu dituzte Araban zein Gipuzkoan (-% 19,5), eta gutxiago Bizkaian (-% 13,4); zonen arabera, kostaldean (-% 32,2) eta barrualdean (-% 22,5) hiriburuetan (-% 10,9) baino nabarmenagoa izan da murrizketa.

Bezereen jatorriaren arabera, gutxiago izan dira oraingoan Estatuko turistak eta turista atzerritarak (-% 19).

Esanak esan, hiru hileko batez besteko betetzeak (% 30,7) okerrera egin du (-% 21,4) eta hoteletako prezioen indizeak eta KPIK behera egin dute.

Es cierto que a diferencia de 2008, este año no se contaba con Semana Santa pero ya Enero y Febrero acumulaban un descenso de 84.342 pernoctaciones respecto al año pasado (-18%) que ilustraban la nueva coyuntura. Luego en Marzo la pérdida absoluta ha sido de 43.800 pernoctaciones (-14%) que han hecho que las 648.356 pernoctaciones registradas en I-09 supongan un descenso absoluto de 128.150 pernoctaciones (-16,5% frente a -15,7% en el Estado).

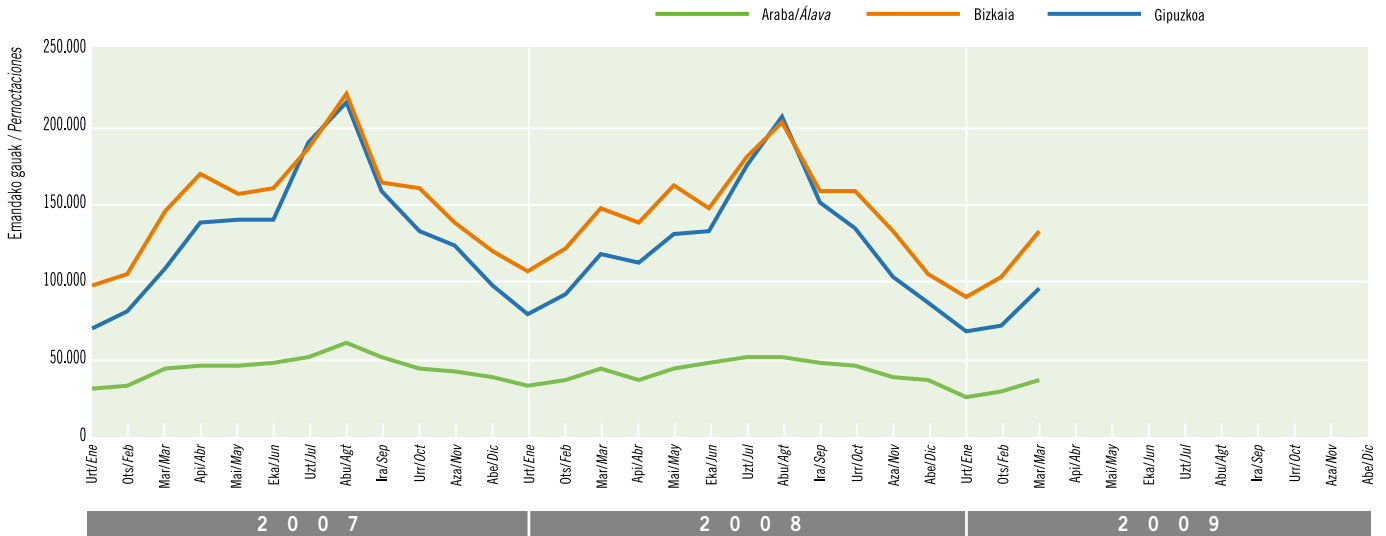
Se trata de un descenso con mayor y parecido impacto en Álava y Gipuzkoa (-19,5%) que en Bizkaia (-13,4%) y, por zonas, más en el litoral (-32,2%) e interior (-22,5%) que en las capitales (-10,9%).

Por procedencia de los clientes, la contención del turismo estatal y extranjero ha sido en ambos casos en torno al -19%.

Esta situación ha supuesto un empeoramiento de la ocupación cuyo promedio trimestral es del 30,7% (-21,4%) mientras que el índice de precios hoteleros y el IPC se adecúan evolucionando a la baja.

Hotel-establezimenduak: Bidaiariak emandako gauak. 2007-08-09. Lurralde Historikoak

Establecimientos hoteleros: Pernoctaciones de viajeros. 2007-08-09. Territorios Históricos

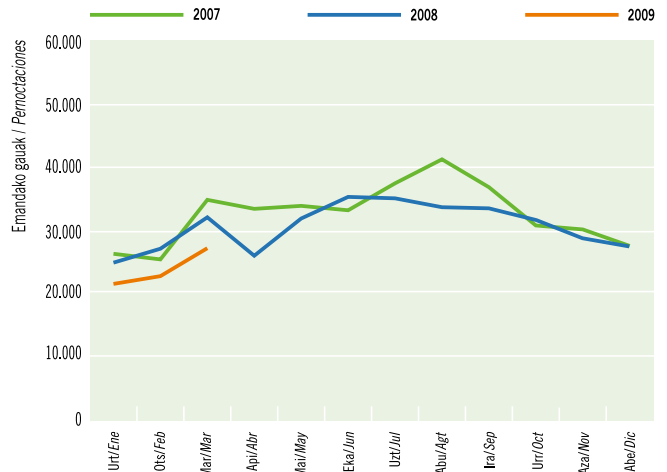


Iturria / Fuente: EUSTAT, Establezimendu Turistikoko Hartzaileren Inkesta / Encuesta de Establecimientos Turísticos Receptores.

Euskal hiriburuetan 50.560 gau galdu dira I-09 aldian (-% 11). Horietatik % 45 (23.000) Donostian, -% 15,7ko murrizketarekin. Gasteizen -% 16ko beherakada egon da, eta Bilbon emaitza hobekak lortu dira (-% 6), martxoari esker (Ferroforma).

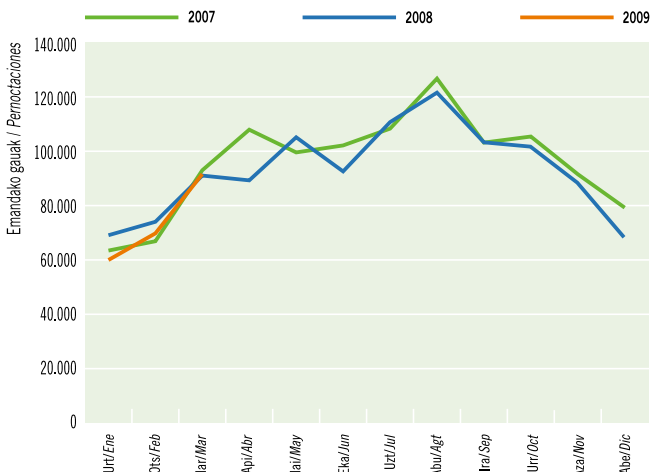
Las capitales vascas pierden 50.560 pernoctaciones en I-09 (-11%) de las que el 45% (23.000) corresponden a Donostia-San Sebastián que baja un -15,7%. Vitoria-Gasteiz disminuye también un -16% mientras Bilbao se muestra más contenida (-6%) gracias a Marzo (Ferroforma).

Hotel-establezimenduak: Bidaiariak emandako gauak. 2007-08-09. Vitoria-Gasteiz
Establecimientos hoteleros: Pernoctaciones de viajeros. 2007-08-09. Vitoria-Gasteiz



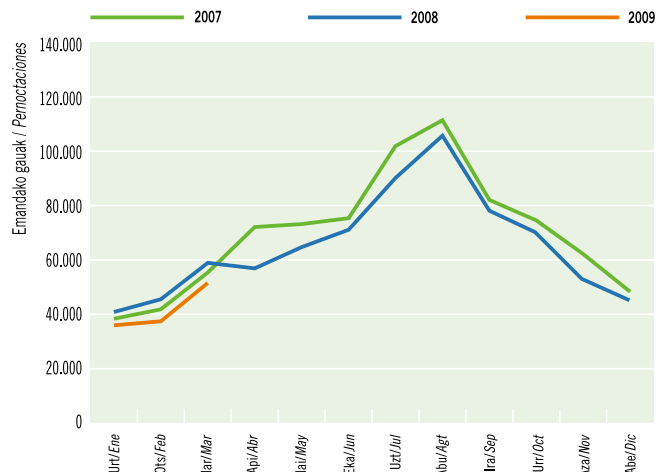
Iturria / Fuente: EUSTAT, Establezimendu Turistikoko Hartzaileren Inkesta / Encuesta de Establecimientos Turísticos Receptores.

Hotel-establezimenduak: Bidaiariak emandako gauak. 2007-08-09. Bilbao
Establecimientos hoteleros: Pernoctaciones de viajeros. 2007-08-09. Bilbao



Iturria / Fuente: EUSTAT, Establezimendu Turistikoko Hartzaileren Inkesta / Encuesta de Establecimientos Turísticos Receptores.

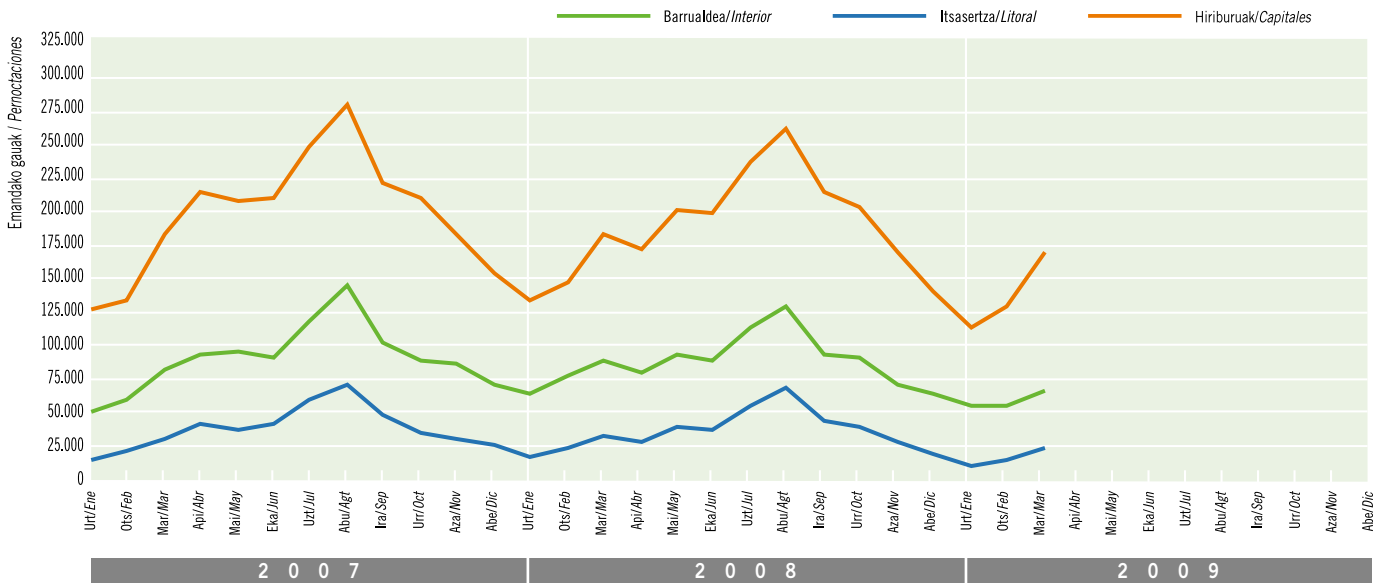
Hotel-establezimenduak: Bidaiariak emandako gauak. 2007-08-09. Donostia-San Sebastián
Establecimientos hoteleros: Pernoctaciones de viajeros. 2007-08-09. Donostia-San Sebastián



Iturria / Fuente: EUSTAT, Establezimendu Turistikoko Hartzaileren Inkesta / Encuesta de Establecimientos Turísticos Receptores.

Hotel-estabiezimenduak: Emandako gauak. 2007-08-09. Zona geografikoen arabera

Establecimientos hoteleros: Pernoctaciones. 2007-08-09. Zonas geográficas



Iturria / Fuente: EUSTAT. Establezimendu Turistikoko Hartzailleen Inkesta / Encuesta de Establecimientos Turísticos Receptores.

O 9-I aldian 648.356 gau erregistratu ziren eta horietatik 351.090 (% 54) Estatuko turismoak egindakoak dira; turismo atzerritarri dagozkio 174.439 (% 27); eta bertako turistek egin dituzte 122.830 (% 19).

Lurraldeka, Estatuko turisten agerpena areagotu egin da, Araban batez ere (% 60); turista atzerritarren agerpenak hobera egin du Bizkaian (% 30).

Behera egin dute segmentu guztiek, baina modu nabarmenago batean Estatuko turistek eta turista atzerritarrek (-% 19), euskal turistekin alderatuz (-% 5).

De las 648.356 pernoctaciones contabilizadas en I-09, 351.090 (54%) corresponden al turismo estatal, 174.439 (27%) al turismo extranjero y 122.830 (19%) a los propios residentes.

Por territorios, la importancia del turismo estatal aumenta sobre todo en Álava (60%) mientras el extranjero lo hace en Bizkaia (30%).

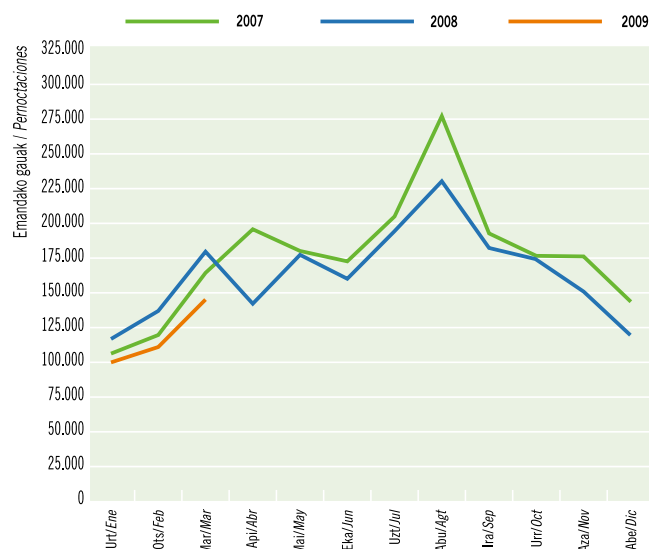
El descenso afecta a todos los segmentos pero más al turismo estatal y extranjero (-19%) que al vasco (-5%).

Portzentaje absolutuetan Estatuko turismoak eta turismo atzerritarrek atzera egin badute ere (ia -% 19 bietan), kopuru absolutuei erreparatuz, 82.000 gau eta 40.300 gau galdu dira, hurrenez hurren.

Aunque en términos relativos las pernoctaciones del turismo estatal y extranjero han bajado un -19% en cada caso, en números absolutos supone una pérdida de 82.000 y 40.300 pernoctaciones respectivamente.

Hotel-estabiezimenduak: Estatutik bertaratuak emandako gauak. 2007-08-09

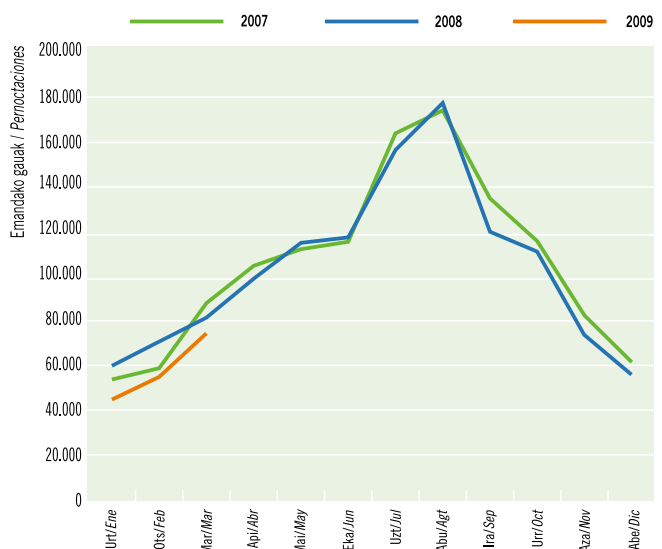
Establecimientos hoteleros: Pernoctaciones procedentes del Estado. 2007-08-09



Iturria / Fuente: EUSTAT. Establezimendu Turistikoko Hartzailleen Inkesta / Encuesta de Establecimientos Turísticos Receptores.

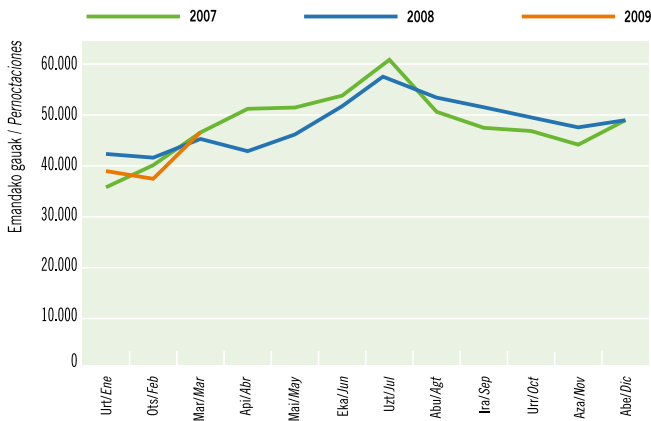
Hotel-estabiezimenduak: Atzerritik bertaratuak emandako gauak. 2007-08-09

Establecimientos hoteleros: Pernoctaciones procedentes del extranjero. 2007-08-09



Iturria / Fuente: EUSTAT. Establezimendu Turistikoko Hartzailleen Inkesta / Encuesta de Establecimientos Turísticos Receptores.

Hotel-estabiezimenduak:
Euskal Herritik bertarututakoek emandako gauak. 2007-08-09
Establecimientos hoteleros:
Pernoctaciones procedentes del País Vasco. 2007-08-09

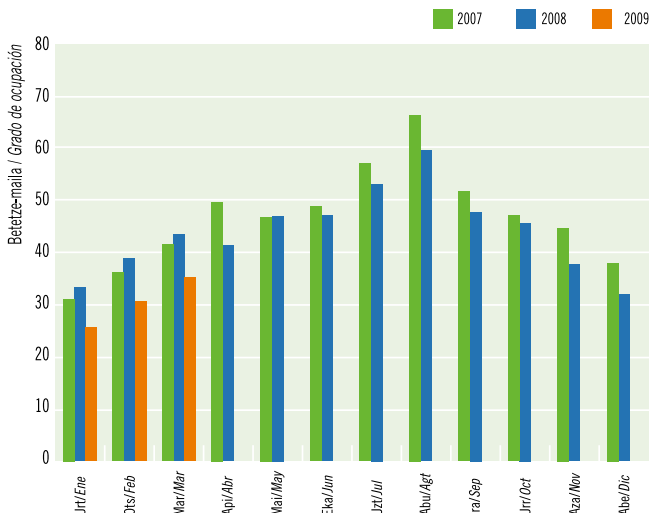


Iturria / Fuente: EUSTAT. Establezimendu Turistikoko Hartzailleen Inkesta / Encuesta de Establecimientos Turísticos Receptores.

08-I aldiarekin alderatuz, oraingoa +6,7 plaza gehiago eskaini eta -16,5 gau gutxiago erregistratu dira. Horrenbestez, hiru hileko betetzea -21,4 murriztu da eta martxoan lortu da balio maximoa, plazzen % 30,7ra iritsiz (% 35).

Con un +6,7% de plazas y un -16,5% de pernoctaciones que en I-08, la ocupación trimestral retrocede un -21,4% y se sitúa en el 30,7% de las plazas con máximo valor en Marzo (35%).

Hotel-estabiezimenduak:
Betetze-maila. 2007-08-09. Euskadi
Establecimientos hoteleros:
Grado de ocupación. 2007-08-09. Euskadi



Iturria / Fuente: EUSTAT. Establezimendu Turistikoko Hartzailleen Inkesta / Encuesta de Establecimientos Turísticos Receptores.

Gure bezero nagusiek erakutsitako bilakaerari dagokionez (madrildarrek, katalanak, frantsesak, eta abar), Estatuko turisten artean atzera egin dute madrildarrek (-9%), baina are gehiago katalanek (-32,5%), gaztelar-leondarrek (-13%) eta andaluziarrek (-16%).

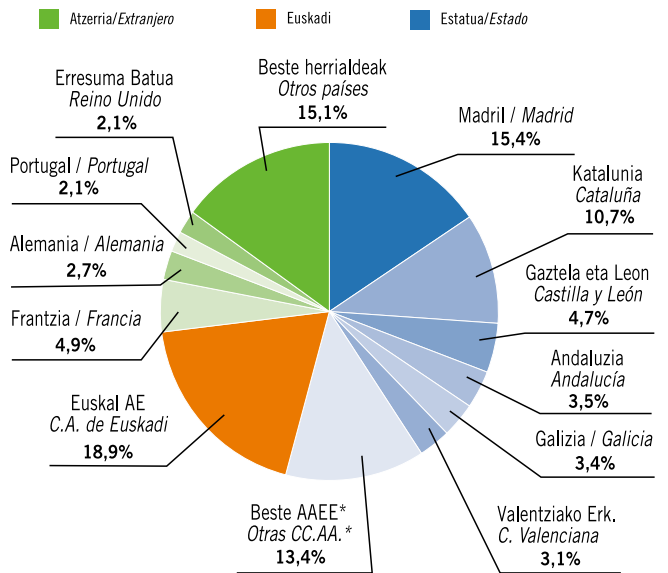
Atzerritarren artean, portugaldarren eta italiarren artean nabarmenagoa izan da beherakada (-41 eta -31 hurrenez hurren), frantsesekin (-15%) eta alemanekin (-17%) alde-ratuta.

Atendiendo a la evolución de nuestros principales clientes (madrileños, catalanes, franceses, etc.) se comprueba que entre los estatales el descenso de los madrileños (-9%) es mucho más contenido que el de catalanes (-32,5%), castellano-leoneses (-13%) o andaluces (-16%).

Entre los extranjeros, portugueses (-41%) e italianos (-31%) desciende también más que franceses (-15%) y alemanes (-17%).

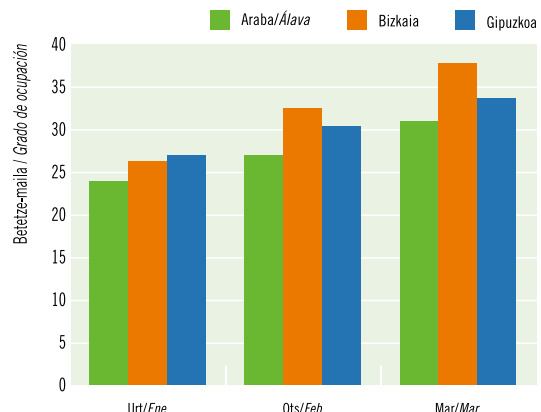
Emandako gauak, jatorriaren arabera. 2009ko lehenengo hiruhilekoa

Pernoctaciones según procedencia. Primer trimestre 2009



* Elkarte Autonomo edo herrialde bat isolatuta ez da %3ra heltzen / Ninguna CC.AA. o país alcanza aisladamente el 3%.
 Iturria / Fuente: EUSTAT. Establezimendu Turistikoko Hartzailleen Inkesta / Encuesta de Establecimientos Turísticos Receptores.

Hotel-estabiezimenduak:
Betetze-maila. 2009ko lehenengo hiruhilekoa. Lurralde Historikoak
Establecimientos hoteleros:
Grado de ocupación. Primer trimestre 2009. Territorios Históricos



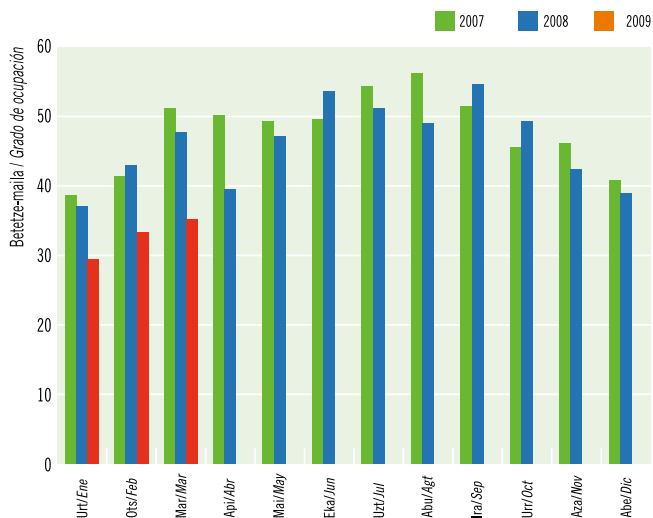
Iturria / Fuente: EUSTAT. Establezimendu Turistikoko Hartzailleen Inkesta / Encuesta de Establecimientos Turísticos Receptores.

Hotel-establezimenduak: Betetze-maila.

2007-08-09. Vitoria-Gasteiz

Establecimientos hoteleros: Grado de ocupación.

2007-08-09. Vitoria-Gasteiz



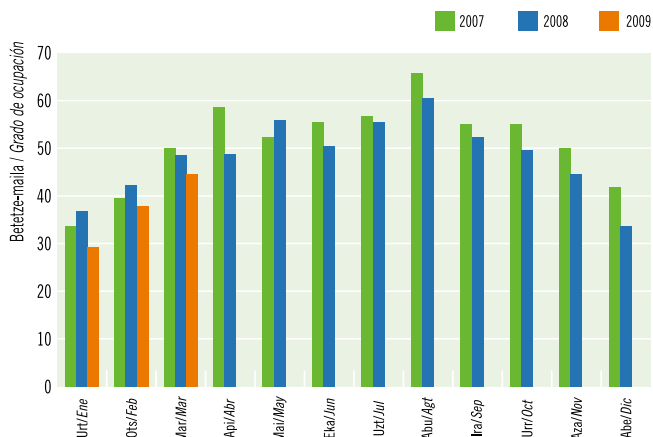
Betetzeak hiruhilekoan izandako bilakaera negatiboa da hiru hiriburuetan. Hala ere, bilakaerari erreparatzen bazaio, Gasteizen eta Donostia Bilbon baino nabarmenagoa izan da beherakada.

Aunque la evolución mensual de la ocupación es negativa en las tres capitales vascas, en términos relativos el descenso es mayor en Vitoria-Gasteiz y Donostia-San Sebastián que en Bilbao.

Hotel-establezimenduak: Betetze-maila. 2007-08-09. Bilbao

Establecimientos hoteleros:

Grado de ocupación. 2007-08-09. Bilbao



Iturria / Fuente: EUSTAT, Establezimendu Turistikoko Hartzaileren Inkesta / Encuesta de Establecimientos Turísticos Receptores.

08-I aldian lurraldeka lortutako betetzea % 38-39 izan zen eta 09-I aldian % 27,4 izan da Araban eta % 32 Bizkaian. Gipuzkoan tarteko balioak erregistratu dira (% 30).

Si en I-08 la ocupación en los territorios era del 38%-39% de las plazas, en I-09 oscila entre un 27,4% (Álava) y un 32% (Bizkaia) con un valor del 30% en el caso de Gipuzkoa.

2008ko martxoan EAEko hotel-sarea 22.813 plazek osatzen zuten eta urtebete beranduago 24 establezimendu gehiago daude, 1.523 plaza gehiagorekin (+% 6,7).

Eskaintzak eta gau kopuruak kontrako bilakaera ezagutu dute eta, ondorioz, are biziagoa izan da betetzeak ezagutu duen beherakada. Hiruhilekoan -% 16,5 murriztu da gau kopurua, eta betetzea, berriz, -% 21,4; horrenbestez, plazen % 30,7 bete da (% 35 hiriburuetan).

Hilabeteka, urtarrilean % 26ko portzentajea lortu da eta % 35ekoa martxoan, 1998tik lortutako baxuenak.

Hilabete guztiak batera hartuta, hiriburuetan lortu da betetze altuena, eta hiriburuaren artean Bilbon. Martxoan izan da maximoa (% 44).

En Marzo 2008 la red hotelera vasca ascendía a 22.813 plazas y un año más tarde hay 24 establecimientos más que han añadido 1.523 plazas (+6,7%).

Esta evolución de signo contrario entre la oferta y las pernoctaciones hace que el retroceso de la ocupación sea de mayor intensidad. Si las pernoctaciones han descendido un -16,5% trimestral, la ocupación lo ha hecho un -21,4% y se ha situado en un 30,7% de las plazas (35% en las capitales).

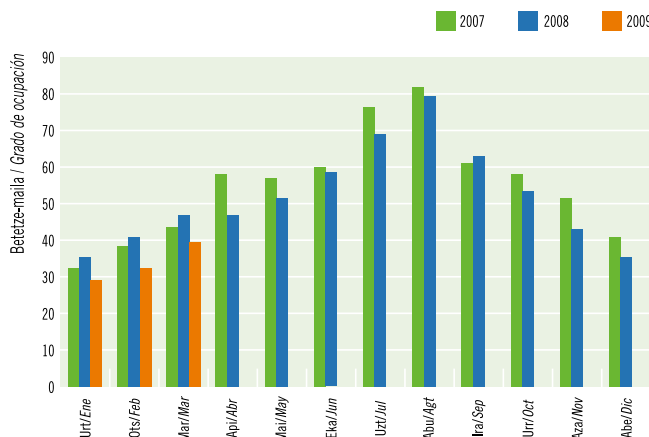
Por meses, los valores han oscilado entre un 26% en Enero y un 35% en Marzo y son los más bajos desde 1998.

Todos los meses, la ocupación más alta corresponde a las capitales y dentro de éstas a Bilbao, con máximo en Marzo (44%).

Hotel-establezimenduak: Betetze-maila. 2007-08-09. Donostia-San Sebastián

Establecimientos hoteleros:

Grado de ocupación. 2007-08-09. Donostia-San Sebastián

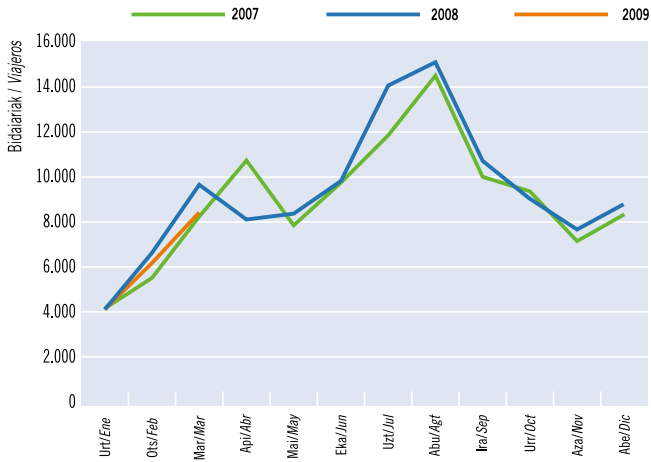


Iturria / Fuente: EUSTAT, Establezimendu Turistikoko Hartzaileren Inkesta / Encuesta de Establecimientos Turísticos Receptores.

LANDA TURISMOA | TURISMO RURAL

Landa Turismoa: Bidaia-irien sarrerak. 2007-08-09. Euskadi

Turismo rural: Entrada de viajeros. 2007-08-09. Euskadi



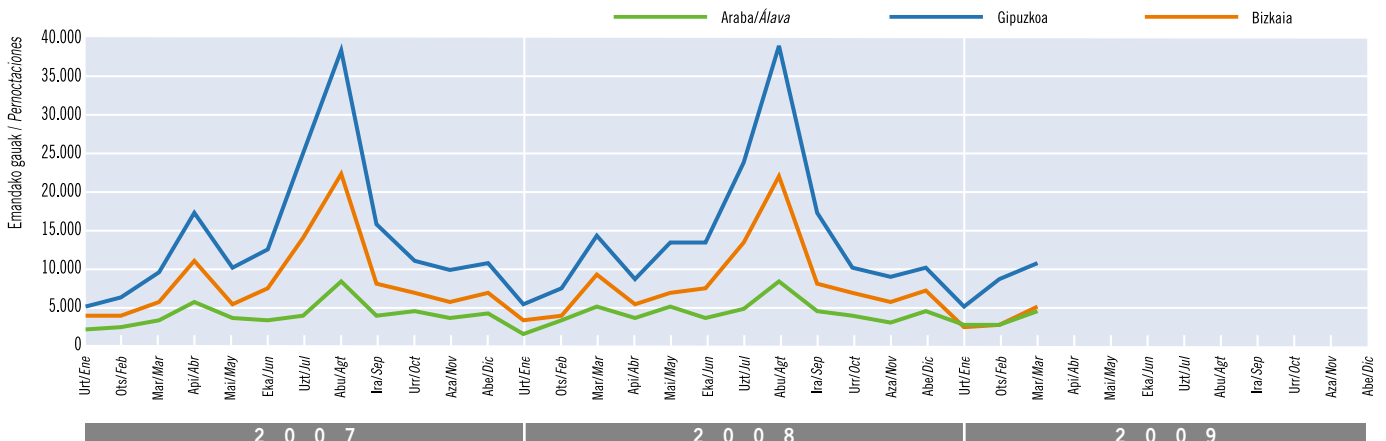
Iturria / Fuente: EUSTAT. Establezimendu Turistikoko Hartzailleen Inkesta / Encuesta de Establecimientos Turísticos Receptores.

Gipuzkoa (-% 9) da lehenengoa, oraingoan ere, landa-turismoko norako gisa, hiruhileko osoko gauen % 55 bereganatuz. Azpimarratzekoa da Bizkaian hiruhileko honetan 6.300 gau galdu direla (-% 38).

Gipuzkoa (-9%) mantiene su liderazgo como primer destino del turismo rural y acoge el 55% de las pernoctaciones trimestrales. A destacar la pérdida de 6.300 pernoctaciones trimestrales que sufre Bizkaia (-38%).

Landa Turismoa: Emandako gauak. 2007-08-09. Lurralde Historikoak

Turismo rural: Pernoctaciones 2007-08-09. Territorios Históricos



Iturria / Fuente: EUSTAT. Establezimendu Turistikoko Hartzailleen Inkesta / Encuesta de Establecimientos Turísticos Receptores.

08-I aldian baino +% 10 plaza gehiago eskaini dira. Hori kontuan hartuta, 09-I aldian landa-turismoko establezimenduek ia 19.000 sarrera eta 45.600 gau erregistratu dituzte; martxoan % 45eko portzentajea lortu da, Aste Santurik gabe (-% 29).

Con un +10% de plazas que en I-08, los establecimientos de turismo rural registran en I-09 casi 19.000 entradas y 45.600 pernoctaciones; Marzo que congrega el 45% de las pernoctaciones sufre la ausencia de Semana Santa (-29%).

Landa-turismoko establezimenduen eskaintza 3.626 plazek osatzen zuten martxoan. Horietatik % 47 Gipuzkoan eskaini dira, % 34 Bizkaian eta % 20 Araban. 08-I aldiarekin alderatuz, eskaintza +% 10 hazi da, eta are gehiago Araban (+% 15,7).

La oferta de alojamiento rural ascendía en Marzo a 3.626 plazas, de las cuales el 47% se localizan en Gipuzkoa, el 34% en Bizkaia y el 20% restante en Álava. Comparando con I-08, la oferta ha crecido un +10% pero lo ha hecho más en Álava (+15,7%).

08-I aldian martxoan izan zen Aste Santua; 09-I aldian ez, eta emaitzetan eragin negatiboa izan du horrek, hotel-establezimenduen kasuan gertatu den moduan.

Sin el aliciente de I-08, con Semana Santa en Marzo, la actividad en I-09 se resiente y lo hace en un grado similar a los establecimientos hoteleros.

Guztira 18.994 sarrera (-% 7,7) eta 45.566 gau erregistratu dira, hau da 08-I aldian baino 9.200 gutxiago (-% 16,8); gau horietatik 8.530 (% 93) martxoan erregistratu dira (-% 29).

En total se han producido 18.994 entradas (-7,7%) y 45.566 pernoctaciones, es decir 9.200 menos que en I-08 (-16,8%); de éstas, 8.530 (93%) corresponden a Marzo (-29%).

Arabian izan da murrizketa neurritsuena (-% 3). Bizkaia 6.300 gau galdu ditu hiruhilekoan (-% 38), baina 4.280 gau galdu dira, bakarrik, martxoan (-% 46).

Álava es el territorio de bajada más contenida (-3%) mientras Bizkaia pierde 6.300 pernoctaciones trimestrales (-38%) pero 4.280 sólo en Marzo (-46%).

Kopuru absolutuei erreparatuz, turismo atzeritarak (-% 34) behera egin du, Estatuakoak baino gehiago (-% 21). Azken horren kasuan, martxoan egin du atzera (-% 42); atzeritarrek hileroko ezagutu dute beherakada.

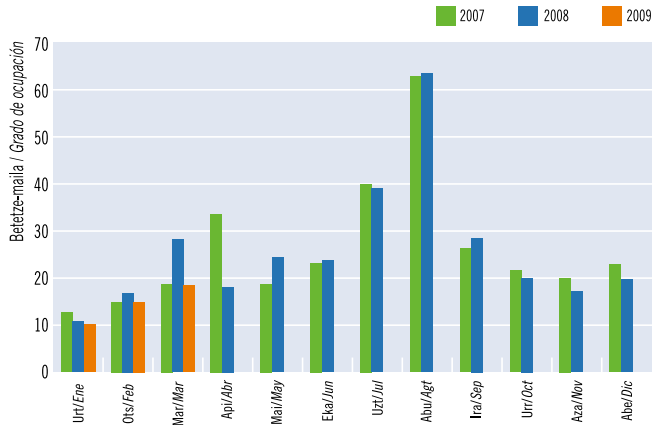
En términos relativos, el turismo extranjero (-34%) baja más que el estatal (-21%). Este último, además, lo hace sólo en Marzo (-42%) mientras los extranjeros lo hacen mensualmente.

Hiru hileko betetzea % 14,3 da (-% 23,8) eta % 10 (urtarrila) eta % 18,3 (martxoa) arteko balioak lortu dira. Lurraldeka, Arabak eta Gipuzkoak hurrenez hurren % 16 eta % 17 arteko hiru hileko batez bestekoak lortu dituzten bitartean, Bizkaia ez da % 10era iritsi.

14,3% de ocupación trimestral (-23,8%) con valores mensuales que oscilan entre un 10% (Enero) y un 18,3% (Marzo). Por territorios, Álava y Gipuzkoa obtienen promedios trimestrales entre el 16% y el 17% pero Bizkaia no alcanza el 10%.

Betetze maila. 2007-08-09. Euskadi

Grado de ocupación. 2007-08-09. Euskadi

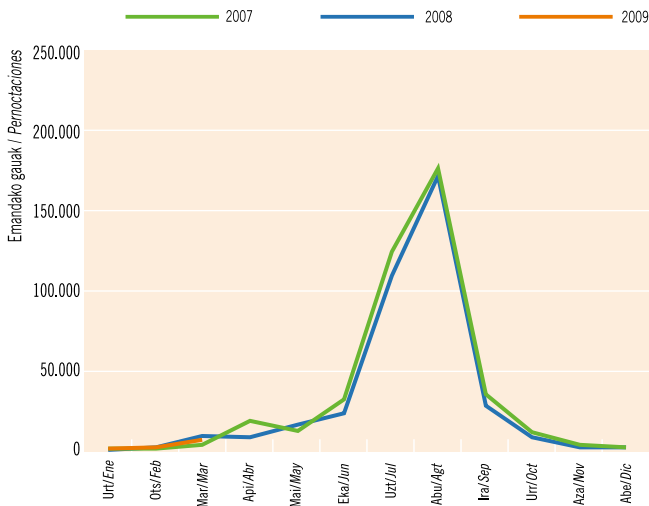


Iturria / Fuente: EUSTAT, Establezimentu Turistikoko Hartzaileren Inkesta / Encuesta de Establecimientos Turísticos Receptores.

KANPINAK | CAMPINGS

Kanpinak: Bidaiariak emandako gauak. 2007-08-09. Euskadi

Campings: Pernoctaciones de viajeros. 2007-08-09. Euskadi



Iturria / Fuente: INE, Encuesta de ocupación en acampamentos turísticos.

Eskaintza ia aldatu gabe, 09-I aldian 5.300 sarrera eta 12.400 gau erregistratu dira euskal kanpinetan, eta horien artetik % 66 Estatuko turismoari dagokio. Hilabeteka, martxoak bereganatu du jardueraren % 60.

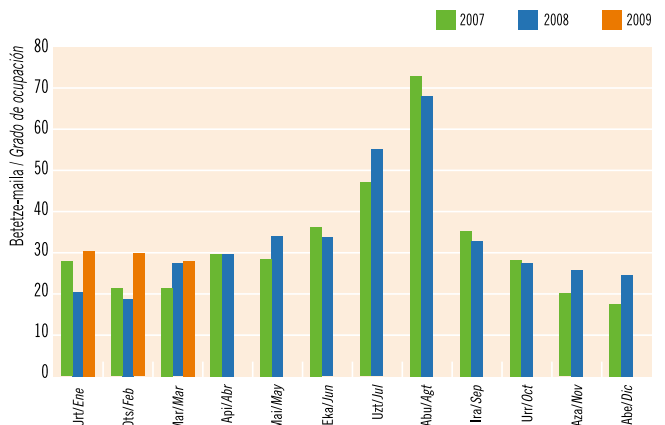
Con una oferta prácticamente estable, los campings vascos reciben en I-09 5.300 entradas y 12.400 pernoctaciones, de las cuales el 66% corresponden al turismo estatal. Por meses, Marzo concentra el 60% de la actividad.

Gau kopuruak izandako uzkurdurak (-% 12) ez du isla izan betetzean eta 09-I aldian plazzen % 29,3 bete da (% 23 2008an). Hilabeteka, % 28ko portzentajea lortu da martxoan eta % 30ekoa urtarrila eta otsailean.

El retroceso de pernoctaciones (-12%) no se refleja en la ocupación que, en I-09, es del 29,3% de las plazas (23% en 2008). Por meses oscila entre 28% (Marzo) y 30% (Enero y Febrero).

Kanpinak: Partzela bakoitzeko betetze-maila. 2007-08-09. Euskadi

Campings: Grado de ocupación por parcela. 2007-08-09. Euskadi

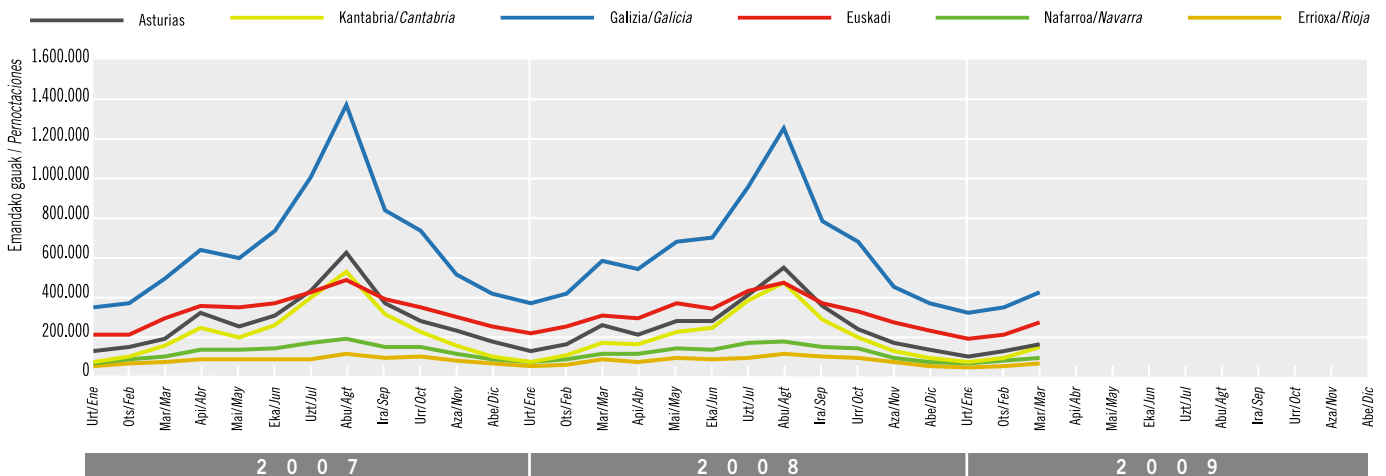


Iturria / Fuente: INE, Encuesta de ocupación en acampamentos turísticos.

ESTATUKO DATUAK | DATOS DEL ESTADO

Hotel-estabuzimenduak: Bidaiariek emandako gauak. Inguru hurbileko Autonomia Elkarateak. 2007-08-09

Establecimientos hoteleros: Pernoctaciones de las CC.AA. del entorno próximo. 2007-08-09



Iturria / Fuente: INE, Encuesta de Ocupación Hotelera, 2006-2007-2008.

09-I aldian 2,4 milioi gau erregistratu dira. Erlaitz Kantabriarreko erkidegoetako jarduerak atzera egin du, 05-I aldian (2,3 milioi) eta 06-I aldian (2,5 milioi) lortutako emaitzen artean kokatuz.

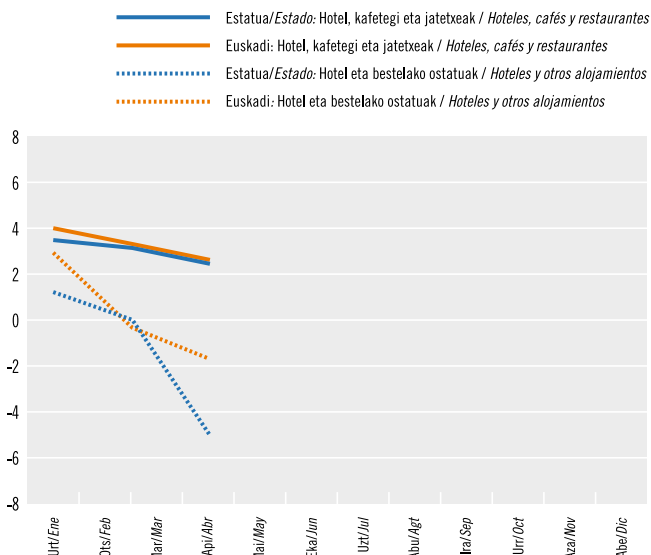
Con 2,4 millones de pernoctaciones recibidas en I-09, la actividad en las Comunidades de la Cornisa Cantábrica retrocede para situarse a medio camino entre la registrada en I-05 (2,3 millones) y I-06 (2,5 millones).

09-I aldian Erlaitz Kantabriarreko lau erkidegoek norako gisa % 6,2ko pisua dute Estatuan; 2008an % 6,5koa zen. Estatuan lortutako agerpenak izan duen beherakada gau kopuruak izandako murrizketa handiagoak eragin du; hain zuzen ere, -% 19koa izan da murrizketa eta -% 15,7koa Estatuan. Erkidegoen arabera, Asturiasek izan du bilakaera kaxkarrena (-% 30), eta hilabeteka, berriz, martxoak (-% 23,6).

En I-09, las cuatro Comunidades de la Cornisa Cantábrica tienen como destino un peso en el Estado del 6,2% frente al 6,5% que tenían en 2008. Esta pérdida de importancia es fiel reflejo del mayor descenso relativo que experimentan sus pernoctaciones; concretamente un -19% frente a un -15,7% estatal. Por Comunidades, la peor evolución corresponde a Asturias (-30%) y por meses a Marzo (-23,6%).

KPI: Hotel, kafetegi eta jatetxeen taldea. Hotel eta bestelako ostatuak azpitaldea. Urteko tasa. Euskadi eta Estatu. 2009

IPC: Grupo hoteles, cafés y restaurantes. Subgrupo hoteles y otros alojamientos. Tasa de variación anual. Euskadi y Estado. 2009



Iturria / Fuente: INE, Índice de Precios de Consumo, Base 2001

KPIk hilabeteka izan duen beheranzko bilakaerari erreparatuz, urtarrilean lortu da maximoa (% 4) eta martxoan minimoa (% 2,6). Beheranzko joera hori are nabarmenagoa da hotelen berariazko indizean, otsailean eta martxoan zeinu negatiboa erregistratu delarik.

IPC en evolución mensual descendente con máximo del 4% en Enero y mínimo de 2,6% en Marzo. La tendencia a la baja es más acusada en el específico de hoteles que en Febrero y Marzo tiene signo negativo.

Jarduera turistikoaren emaitza nagusiak

Principales resultados de la actividad turística

Ostatu Turistikoen Eskaintza: 2009ko martxoa

Oferta de Alojamientos Turísticos: marzo 2009

	Hotel-estabuzimenduak / Establecimientos hoteleros			Nekazalturismoa / Turismo Rural			Kanpinak / Campings	
	Estabuzimenduak / Establecimientos	Tokiak / Plazas	Gelak / Habitaciones	Estabuzimenduak / Establecimientos	Tokiak / Plazas	Gelak / Habitaciones	Estabuzimenduak / Establecimientos	Tokiak / Plazas
Euskadi	430	24.336	12.940	354	3.626	1.769		7.798
Δ %*	5,9	6,7	5,1	8,3	9,9	7,7	0,0	-1,3
Araba-Álava	68	3.796	2.038	76	716	352	-	-
Δ %*	7,9	14,8	10,6	8,6	15,7	12,5		
Bizkaia	181	11.420	6.085	119	1.222	612	-	-
Δ %*	5,8	6,3	4,2	9,2	9,8	7,7		
Gipuzkoa	181	9.120	4.817	159	1.688	805	-	-
Δ %*	5,2	4,0	4,0	7,4	7,7	5,6		

* Gehikuntza, aurreko urteko aldi beraren aldean / Incremento respecto al mismo período año anterior.
 Iturria / Fuente: EUSTAT, Estabuzimendu Turistikoa Hartzaileren Inkesta / Encuesta de Establecimientos Turísticos Receptores.
 INE, Encuesta de Ocupación en Alojamientos Turísticos (acampamentos turísticos)

Hotel-estabuzimenduak

Establecimientos hoteleros

Esparrua / Ámbito	Sarrerak / Entrada de Viajeros	Gaualdiak / Pernoctaciones							Betetze-maila % / Grado Ocupación %	Batez besteko egonaldia / Estancia Media (egunak/días)	Hotele-tako prezioen indizea / Índice de Precios Hoteleros (1)	
		Guztira / Total	Jatorria / Residentes			Zonak / Zonas						
			Euskadi	Beste AEEE / Otras CC.AA.	Atzerria / Extranjero	Hiriburua / Capital	Itsasertza / Litoral	Barrualdea / Interior				
EUSKADI	Urtarrila/Enero	100.983	182.863	38.582	98.047	46.234	114.948	12.267	55.648	26,09	1,81	96,8
	Otsaila/Febrero	117.488	201.664	37.583	109.973	54.108	129.176	15.897	56.591	30,78	1,72	93,7
	Martxoal/Marzo	143.765	263.829	46.662	143.070	74.097	170.414	24.888	68.527	34,97	1,84	91,2
	Guztira/Total I-09	362.236	648.356	122.827	351.090	174.439	414.538	53.052	180.766	30,72	1,79	
	Δ% I-09*	-14,28	-16,50	-4,56	-18,93	-18,77	-10,87	-32,23	-22,46	-21,38	-2,60	
ARABA - ÁLAVA	Urtarrila/Enero	14.225	25.834	5.383	14.378	6.073	20.848	-	4.986	23,95	1,82	-
	Otsaila/Febrero	16.341	28.198	5.495	17.635	5.068	22.964	-	5.234	27,03	1,73	-
	Martxoal/Marzo	20.514	36.266	7.259	21.922	7.085	27.196	-	9.070	30,82	1,77	-
	Guztira/Total I-09	51.080	90.298	18.137	53.935	18.226	71.008	-	19.290	27,37	1,77	-
	Δ% I-09*	-21,01	-19,47	-11,13	-21,05	-22,13	-16,07	-	-29,91	-28,47	1,95	-
BIZKAIA	Urtarrila/Enero	51.430	90.208	19.671	46.900	23.637	59.471	4.998	25.739	26,14	1,75	-
	Otsaila/Febrero	60.006	102.210	19.155	53.097	29.958	69.855	7.045	25.310	32,38	1,70	-
	Martxoal/Marzo	70.753	132.828	22.956	67.189	42.683	91.170	8.617	33.041	37,52	1,88	-
	Guztira/Total I-09	182.189	325.246	61.782	167.186	96.278	220.496	20.660	84.090	32,05	1,79	-
	Δ% I-09*	-10,97	-13,42	3,90	-17,12	-15,89	-5,97	-25,17	-25,94	-18,92	-2,75	-
GIPIZKOA	Urtarrila/Enero	35.328	66.821	13.528	36.769	16.524	34.629	7.269	24.923	26,97	1,89	-
	Otsaila/Febrero	41.141	71.256	12.933	39.241	19.082	36.357	8.852	26.047	30,29	1,73	-
	Martxoal/Marzo	52.498	94.735	16.447	53.959	24.329	52.048	16.271	26.416	33,51	1,80	-
	Guztira/Total I-09	128.967	232.812	42.908	129.969	59.935	123.034	32.392	77.386	30,40	1,81	-
	Δ% I-09*	-15,86	-19,37	-12,12	-20,28	-22,02	-15,73	-36,07	-15,94	-21,69	-4,17	-
ESTATUA(1) / ESTADO	Guztira/Total I-09	13.556.129	39.298.712	**	18.413.133	20.885.579	-	-	-	39,40	2,90	92,7***
	Δ% I-09*	-16,00	-15,73	-	-16,92	-14,66	-	-	-	-16,47	0,32	-
	Kuota/Cuota Euskadi %	4,78	0,31	-	1,91	0,84	-	-	-	-	-	-

*Gehikuntza, aurreko urteko aldi beraren aldean. / Incremento respecto al mismo período año anterior.
 ***Beste AEEE* Egoiliarren artean barne hartuak. / Incluidos en Residentes Otras CC.AA.
 ***Hiruhilekoaren azken hilabeteari dagozkio. / Correspondientes al último mes del trimestre.
 Iturria / Fuente: EUSTAT, Estabuzimendu Turistikoa Hartzaileren Inkesta. / Encuesta de Establecimientos Turísticos Receptores
 (1)INE, Encuesta de Ocupación Hotelera e Índice de Precios Hoteleros.

Landa Turismoko establezimenduak eta kanpinak

Establecimientos de turismo rural y campings

Esparrua Ámbito	Nekazal Turismoak / Establecimientos de Turismo Rural								Kanpinak / Campings ⁽¹⁾				
	Sarrerak Entrada de Viajeros	Gaualdiak / Pernoctaciones					Betetze maila % Grado Ocupación %	Batez besteko egonaldia Estancia Media	Sarrerak Entradas	Gaualdiak / Pernoctaciones			Betetze maila % Grado Ocupación %
		Guztira Total	Jatorria / Residentes			Estatua Estado				Atzerria Extranjero			
			Euskadi	Beste AAE Otras CC.AA.	Atzerria Extranjero								
EUSKADI	Urtarrila/Enero	4,146	10,595	4,408	4,542	1,645	9,81	2,56	951	2,183	1,597	585	30,18
	Otsaila/Febrero	6,313	14,379	5,193	7,335	1,851	14,66	2,28	1,244	2,851	1,995	856	30,11
	Martxoal/Marzo	8,535	20,592	8,522	10,010	2,060	18,32	2,41	3,115	7,400	4,649	2,751	28,09
	Guztira/Total I-09	18,994	45,566	18.123	21.887	5.556	14,31	2,40	5.310	12.434	8.241	4.192	29,30
	Δ% I-09*	-7,72	-16,82	-3,34	-20,80	-33,84	-23,83	-9,87	-15,79	-12,33	-14,89	-6,84	25,82
ARABA - ÁLAVA	Urtarrila/Enero	947	2.704	1.412	1.060	232	12,88	2,86	-	-	-	-	-
	Otsaila/Febrero	1.184	2.724	1.264	1.368	92	14,06	2,30	-	-	-	-	-
	Martxoal/Marzo	1.904	4.562	2.520	1.462	580	20,55	2,40	-	-	-	-	-
	Guztira/Total I-09	4.035	9.990	5.196	3.890	904	15,97	2,48	-	-	-	-	-
	Δ% I-09*	0,07	-3,34	-1,44	-0,38	-21,93	-14,24	-3,41	-	-	-	-	-
BIZKAIA	Urtarrila/Enero	1.007	2.575	1.049	1.200	326	7,29	2,56	-	-	-	-	-
	Otsaila/Febrero	1.230	2.786	1.286	1.177	323	8,49	2,27	-	-	-	-	-
	Martxoal/Marzo	2.217	5.104	2.468	2.100	536	13,47	2,30	-	-	-	-	-
	Guztira/Total I-09	4.454	10.465	4.803	4.477	1.185	9,87	2,35	-	-	-	-	-
	Δ% I-09*	-27,96	-37,59	-7,40	-47,83	-60,49	-42,67	-13,36	-	-	-	-	-
GIPUZKOA	Urtarrila/Enero	2.192	5.316	1.947	2.282	1.087	10,29	2,43	-	-	-	-	-
	Otsaila/Febrero	3.899	8.869	2.643	4.790	1.436	19,33	2,27	-	-	-	-	-
	Martxoal/Marzo	4.414	10.926	3.534	6.448	944	20,88	2,48	-	-	-	-	-
	Guztira/Total I-09	10.505	25.111	8.124	13.520	3.467	16,75	2,39	-	-	-	-	-
	Δ% I-09*	1,33	-9,28	-2,00	-10,75	-18,25	-16,01	-10,47	-	-	-	-	-
ESTATUA ⁽¹⁾ ESTADO	Guztira/Total I-09	427.312	1.055.045	**	886.063	168.983	9,99	2,47	428.438	2.733.302	759.773	1.973.529	35,69
	Δ% I-09*	-14,36	-23,13	-	-24,48	-15,14	-29,63	-10,24	-24,09	-16,22	-40,76	-0,32	-6,39
	Kuota/Cuota Euskadi (%)	4,44	4,32	-	2,47	3,29	-	-	1,24	0,45	1,08	0,21	-

*Gehikuntza, aurreko urteko aldi beraren aldean./Incremento respecto al mismo período año anterior.

***"Beste AAE" Egoiliarren artean barne hartuak./Incluidos en Residentes Otras CC.AA.

Iturria / Fuente: EUSTAT, Establezimendu Turistiko Hartzailleen Inkesta / Encuesta de Establecimientos Turísticos Receptores

(1)INE, Encuesta de Ocupación Hotelera e Índice de Precios Hoteleros.

KPI: Hotel, kafetegi eta jatetxeen taldea

IPC: Grupo hoteles, cafeterías y restaurantes

	Urtarrila Enero	Otsaila Febrero	Martxo Marzo
Estatua / Estado	3,5	3,1	2,4
Euskadi	4,0	3,3	2,6
Araba / Álava	3,6	2,9	2,6
Bizkaia	4,3	3,7	2,9
Gipuzkoa	3,8	3,0	2,2

Iturria / Fuente: INE, Índice de Precios de Consumo. Base 2001

Establezimendu turistikoak: Emandako gauak, jatorriaren arabera. Urteko metatua

Establecimientos turísticos: Pernoctaciones según procedencia. Acumulado anual

Bertaratutakoek emandako gauak / Pernoctaciones procedentes de:	Hotel-establezimenduak / Establecimientos Hoteleros										Nekazal turismoak / Establecimientos de Turismo Rural		
	Euskal AE / CA de Euskadi			Araba / Álava		Bizkaia		Gipuzkoa			Euskal AE / CA de Euskadi		
	Metatutako Gaualdiak Pernoctaciones acumuladas	Δ% II-08*	Δ% Guztira Total 08*	Metatutako Gaualdiak Pernoctaciones acumuladas	Δ% Guztira Total 08*	Metatutako Gaualdiak Pernoctaciones acumuladas	Δ% Guztira Total 08*	Metatutako Gaualdiak Pernoctaciones acumuladas	Δ% Guztira Total 08*	Metatutako Gaualdiak Pernoctaciones acumuladas	Δ% II-08*	Δ% Guztira Total 08*	
Guztira / Total	648.356	-16,5	-16,5	90.298	-19,5	325.246	-13,4	232.812	-19,4	45.566	-16,8	-16,8	
Euskal AE / CA de Euskadi	122.827	-4,6	-4,6	18.137	-11,1	61.782	3,9	42.908	-12,1	18.123	-3,3	-3,3	
ESTATUA / ESTADO	Estatua Guztira / Resto del Estado	351.090	-18,9	-18,9	53.935	-21,1	167.186	-17,1	129.969	-20,3	21.887	-20,8	-20,8
	Andaluzia / Andalucía	22.655	-15,6	-15,6	3.170	-40,9	14.387	10,1	5.098	-39,3	416	-43,9	-43,9
	Aragoi / Aragón	14.426	-22,7	-22,7	1.991	-34,0	5.579	-21,5	6.856	-19,6	2.210	44,3	44,3
	Asturias / Asturias	15.838	-0,8	-0,8	3.504	43,2	7.369	3,3	4.965	-22,3	768	25,7	25,7
	Balearrak / Baleares	6.528	-4,9	-4,9	888	24,5	2.724	-26,6	2.916	19,7	113	-20,4	-20,4
	Kanariak / Canarias	4.191	-38,5	-38,5	441	-42,3	2.652	-16,9	1.098	-61,6	84	-39,1	-39,1
	Kantabria / Cantabria	9.706	-22,5	-22,5	1.966	-5,2	4.605	-21,0	3.135	-32,3	904	63,2	63,2
	Gaztela-Mantxa / Castilla-La Mancha	8.691	-23,1	-23,1	1.614	11,8	4.637	-13,7	2.440	-45,6	610	-43,3	-43,3
	Gaztela eta Leon / Castilla y León	30.402	-13,0	-13,0	7.041	2,2	12.495	-19,8	10.866	-13,0	2.179	44,0	44,0
	Katalunia / Cataluña	69.417	-32,5	-32,5	7.973	-46,9	29.438	-36,5	32.006	-22,9	5.042	-55,3	-55,3
	Valentziako Erk. / C. Valenciana	19.864	-23,6	-23,6	3.684	-24,9	9.372	-15,6	6.808	-31,8	978	-52,9	-52,9
	Extremadura / Extremadura	3.785	-12,1	-12,1	410	-24,9	1.862	-9,9	1.513	-10,8	73	-36,5	-36,5
	Galizia / Galicia	22.103	-20,5	-20,5	4.535	-1,7	9.812	-31,5	7.756	-12,3	605	2,4	2,4
	Errioxa / Rioja (la)	5.607	-8,1	-8,1	623	-27,8	2.463	18,6	2.521	-20,2	884	83,4	83,4
	Madrid / Madrid	100.051	-9,0	-9,0	13.716	-18,4	51.863	-5,8	34.472	-9,6	4.883	-0,4	-0,4
	Murtzia / Murcia	3.515	-23,3	-23,3	420	-47,4	1.891	-25,7	1.204	-2,9	425	17,4	17,4
	Nafarroa / Navarra	13.551	-20,8	-20,8	1.510	-25,8	5.896	-15,8	6.145	-23,9	1.713	14,2	14,2
	Ceuta eta Melilla / Ceuta y Melilla	760	95,4	95,4	449	1.940,9	141	-32,5	170	7,6	0	0,0	0,0
ATZERRIA / EXTRANJERO	Atzerria / Extranjero	174.439	-18,8	-18,8	18.226	-22,1	96.278	-15,9	59.935	-22,0	5.556	-33,8	-33,8
	Alemania / Alemania	17.778	-16,6	-16,6	2.073	-18,2	10.340	-18,9	5.365	-11,0	678	93,7	93,7
	Austria / Austria	1.144	-37,7	-37,7	75	-66,8	703	-43,2	366	-1,3	13	0,0	0,0
	Belgika / Bélgica	3.796	-26,5	-26,5	294	-37,3	2.656	-23,7	846	-30,4	49	0,0	0,0
	Danimarka / Dinamarca	1.363	5,3	5,3	112	-66,4	778	11,6	473	79,2	13	-	-
	Finlandia / Finlandia	2.103	24,8	24,8	39	-54,1	1.822	54,5	242	-42,5	9	0,0	0,0
	Frantzia / Francia	31.965	-15,3	-15,3	2.675	-22,9	13.156	-11,1	16.134	-17,2	859	-13,6	-13,6
	Grezia / Grecia	684	-33,8	-33,8	91	102,2	389	-23,0	204	-57,8	27	0,0	0,0
	Holanda / Holanda	4.601	18,3	18,3	532	92,1	2.776	31,1	1.293	-13,4	76	-	-
	Irlanda / Irlanda	1.419	-13,5	-13,5	144	-37,4	560	-25,1	715	7,8	9	0,0	0,0
	Italia / Italia	13.112	-31,3	-31,3	1.614	35,7	7.752	-29,6	3.746	-45,6	49	-92,8	-92,8
	Luxenburgo / Luxemburgo	113	-70,3	-70,3	9	-65,4	95	-44,1	9	-95,1	4	-	-
	Portugal / Portugal	13.777	-41,4	-41,4	2.940	-28,3	6.475	-41,0	4.362	-48,3	2.283	-13,7	-13,7
	Erresuma Batua / Reino Unido	13.308	-19,2	-19,2	1.501	-23,8	7.023	-23,1	4.784	-11,0	205	-49,8	-49,8
	Suedia / Suecia	1.406	-36,7	-36,7	120	-43,7	1.049	-22,7	237	-63,6	13	0,0	0,0
	Europako besteak / Resto Europa	14.857	-18,6	-18,6	1.220	-49,1	8.634	-23,4	5.003	9,3	476	-69,1	-69,1
	Iberoamerika / Iberoamérica	16.199	-18,8	-18,8	1.968	2,7	8.123	-13,4	6.108	-29,3	257	-76,2	-76,2
	Usa-Kanada / Usa-Canadá	10.554	-18,4	-18,4	732	-42,8	7.278	7,2	2.544	-47,7	201	458,3	458,3
	Japonia / Japón	2.329	-12,1	-12,1	83	-45,4	1.521	2,5	725	-28,4	22	0,0	0,0
	Beste herrialdeak / Otros Países	23.931	1,0	1,0	2.004	-19,8	15.148	-1,5	6.779	16,4	313	-20,2	-20,2

*Gehikuntza aurreko urteko aldi beraren aldean / Incremento respecto al mismo período año anterior.
Iturria / Fuente: EUSTAT, Establezimendu Turistiko Hartzaileren Inkesta / Encuesta de Establecimientos Turísticos Receptores.

Lanketa / Elaboración: IKEI
Fotokonposaketa / Fotocomposición: Composiciones Rali, S.A.
Inprimaketa / Impresión: Estudios Gráficos ZURE, S.A.
L.G. / D.L.: SS-431/2000



Argibide gehiago behar izanez gero:
Harremanetarako telefonoa: 945 01 99 61 / Fax: 945 01 99 31 / e-mail: publituris@ej-gv.es
Web: www.eustat.es
www.euskadi.net/turismo (Euskal turismoaren estatistika orokorrak)

Para más información:
Teléfono de contacto: 945 01 99 61 / Fax: 945 01 99 31 / e-mail: publituris@ej-gv.es
Web: www.eustat.es
www.euskadi.net/turismo (Estadísticas generales del turismo vasco)