

BESTELAKO XEDAPENAK

INGURUMEN, LURRALDE PLANGINTZA, NEKAZARITZA ETA ARRANTZA SAILA

180

HUTSEN ZUZENKETA, ondoko dekretuarena: «239/2010 DEKRETUA, irailaren 14koa, Igorre Eremu Funtzionaleko Lurraldearen Antolamendurako Zati Plana behin betikoz onartzen duena.»

Euskal Herriko Agintaritzaren Aldizkaria arautzen duen abenduaren 23ko 217/2008 Dekretuak 18.2.b) artikuluan xedatzen duenez, argitaratzeko bidalitako testuan egindako hutsak edo omisioak Jaurlearitzaren Idazkaritzako eta Legebiltzarrarekiko Harremanetarako Zuzendaritzak zuzenduko ditu, baldin eta nabarmenak badira, dokumentuen esanahia aldatzen ez badute, eta nahasbiderik ez sortzeko komeni bada. Zuzenketa egiteko eskaria testua argitaratzeko agindua eman duen organoak egingo du.

Aipatutakoen moduko akatsak aurkitu dira irailaren 14ko 239/2010 Dekretuaren testuan, baita I: eranskinean ere (2010eko urriaren 25eko Euskal Herriko Agintaritzaren Aldizkaria, 205. zenbakia). Hona hemen zuzenketak:

– Hirugarren xedapen gehigarrian, 2010/4909 (4/80) orrialdean, hau esaten den lekuan:

«Egiturazko Egintzak eta Eragiketa Estrategikoak jasotzen dituzten fitxen edukia, fitxotan funtsezko balio loteslea ematen zaien aspektuez gain, artezpidetzat joko da, zein aintzat hartu eta bete egin beharko baita garapenean zehar».

Hau esan behar du:

«Arau hauen XII. eranskinak (Egiturazko Egintzak eta Eragiketa Estrategikoak) jasotzen dituzten fitxen edukia, fitxotan funtsezko balio loteslea ematen zaien aspektuez gain, artezpidetzat joko da, zein aintzat hartu eta bete egin beharko baita garapenean zehar».

- 2010/4909 (6/80) orrialdean, hau esaten den lekuan:

«I. ERANSKINA

IGORREKO ESKUALDE EGITURAREN LURRALDEAREKIKO ZATI EGITAMUA
ANTOLAMENDU ARAUAK

Hau esan behar du:

«I. ERANSKINA

IGORREKO ESKUALDE EGITURAREN LURRALDEAREKIKO ZATI EGITAMUA
ANTOLAMENDU ARAUAK
(ANTOLAMENDU ARAU HAUEK BARNE HARTZEN DITUZTE I-ETIK XII-RA BITARTEKO
ERANSKINAK)»

- Dekretuaren I. eranskinean, 2010/4909 (13/80) orrialdean, 14.3.b) artikuluan, hau esaten den lekuan:

«b) Planeamendu orokorrak onargarritzat hartzen dituen erabilerak, gauzatu ahal izateko eranskinean adierazitako mugak bete behar dituztenak. Erabilera hauek (1) batekin adierazita daude antolamendu-matrizeetan.»

Hau esan behar du:

«b) Planeamendu orokorrak onargarritzat hartzen dituen erabilerak, gauzatu ahal izateko X. eranskinean adierazitako mugak bete behar dituztenak. Erabilera hauek (1) batekin adierazita daude antolamendu-matrizeetan.»

- Dekretuaren I. eranskinean, 2010/4909 (17/80) orrialdean, 21.4.b) artikuluan, hau esaten den lekuan:

«4.- Eranskinean jasotako antolamendu-matrizeak babeseko lurzoruetako erabilerak eta jarduerak arautzen ditu, Arauotako «Erabileren eta jardueren arauketa» izeneko 14. artikuluan adierazitakoaren arabera.»

Hau esan behar du:

«4.- X. Eranskinean jasotako antolamendu-matrizeak babeseko lurzoruetako erabilerak eta jarduerak arautzen ditu, Arauotako «Erabileren eta jardueren arauketa» izeneko 14. artikuluan adierazitakoaren arabera.»

- Dekretuaren I. eranskinean, 2010/4909 (18/80) orrialdean, 22.3 artikuluan, hau esaten den lekuan:

«3.- Baso-kategoriako erabileren eta jardueren araubidea, baita udal-planeamenduak jasoko duena ere, Arauotako eranskinean agertzen den erabilera-matrizearen ondoriozkoa izango da.»

Hau esan behar du:

«3.- Baso-kategoriako erabileren eta jardueren araubidea, baita udal-planeamenduak jasoko duena ere, Arauotako X. eranskinean agertzen den erabilera-matrizearen ondoriozkoa izango da.»

- Dekretuaren I. eranskinean, 2010/4909 (18/80) orrialdean, 24.2 artikuluan, hau esaten den lekuan:

«Trantsizioko Landa Paisaia azpikategoriak erabilera- eta jarduera-araubidea, baita udal-planeamenduan jasotzen dena ere, Arauotako eranskinean agertzen den erabilera-matrizearen eraginezkoa izango da.»

Hau esan behar du:

«Trantsizioko Landa Paisaia azpikategoriak erabilera- eta jarduera-araubidea, baita udal-planeamenduan jasotzen dena ere, Arauotako X. eranskinean agertzen den erabilera-matrizearen eraginezkoa izango da.»

- Dekretuaren I. eranskinean, 2010/4909 (19/80) orrialdean, 25.2 artikuluan, hau esaten den lekuan:

«2.- Balio Estrategiko Handiko Nekazaritza eta Abeltzaintza azpikategorian, erabilera- eta jarduera-araubidea, baita udal-planeamenduak jasoko duena ere, Arauotako eranskinean jasotako erabilera-matrizearen eraginezkoa izango da.»

Hau esan behar du:

«2.- Balio Estrategiko Handiko Nekazaritza eta Abeltzaintza azpikategorian, erabilera- eta jarduera-araubidea, baita udal-planeamenduak jasoko duena ere, Arauotako X. eranskinean jasotako erabilera-matrizearen eraginezkoa izango da.»

- Dekretuaren I. eranskinean, 2010/4909 (33/80) orrialdean, 53.3 artikuluan, hau esaten den lekuan:

«3.- LZEaren arabera, eranskineko taulan adierazitako C osagaitzat agertzen diren zenbatekoak ez dira lotesleak, baina kalkulurako metodoa bai; hain zuzen ere, TMFaren murriztapenean 0,24ko balioa loteslea da 8 urteko aldirako. Formula hori aplikatzeko, aintzat hartu behar da, planeamendu orokorreko tresnak tramitatu baino lehen, informazio erabilgarria datu errealean arabera gaurkotu behar dela (halako daturik egonez gero); beraz, emaitzak berriro kalkulatu beharko dira.»

Hau esan behar du:

«3.- LZEaren arabera, VI. eranskineko taulan adierazitako C osagaitzat agertzen diren zenbatekoak ez dira lotesleak, baina kalkulurako metodoa bai; hain zuzen ere, TMFaren murriztapenean 0,24ko balioa loteslea da 8 urteko aldirako. Formula hori aplikatzeko, aintzat hartu behar da, planeamendu orokorreko tresnak tramitatu baino lehen, informazio erabilgarria datu errealean arabera gaurkotu behar dela (halako daturik egonez gero); beraz, emaitzak berriro kalkulatu beharko dira.»

- Dekretuaren I. eranskinean, 2010/4909 (56/80) orrialdean, 80.5 artikuluan, hau esaten den lekuan:

«5.- Ezarritako bide-tipifikazioa Araudiko XII. eranskinean jasotako bideetara hedatzen da.»

Hau esan behar du:

«5.- Ezarritako bide-tipifikazioa Araudiko XI. eranskinean jasotako bideetara hedatzen da.»

- Azkenik, Antolamendu Arauen artikuluek behin eta berriz aipatzen dituzten I-XII eranskinak, baina eranskin horiek ez ziren argitaratu. Beraz, eranskin horiek argitaratu behar dira.

I. ERANSKINA: IGORREKO ESKUALDE EGITURAREN BARRUKO UDALERRIAK

1. BEDIA
2. LEMOA
3. IGORRE
4. ARANTZAZU
5. ARTEA
6. AREATZA
7. ZEANURI
8. DIMA

II. ERANSKINA: ESKUALDE EGITURAREN BARRUKO ZUHAITZ BEREZIEN ZERRENDA

1. Euskal Autonomia Erkidegoko Natura Kontserbatzeari buruzko 16/1994 Legearen arabera katalogaturiko zuhaitzak. Eusko Jaurlaritzaren 265/1995 Dekretuan halakotzat katalogaturik daude:

CHRW(9679) Zeanuriko udalerriko bi haginak, Arimekortako larredietan (A.S.9 eta A.S.10 kodeak).

III. ERANSKINA: ESKUALDE EGITURAREN BARRUKO GUNE HEZEEN ZERRENDA

Igorreko Eskualde Egituran 5 gune heze daude:

I. taldea

1. Saldropoko zohikaztegiak (B1B1 kodea), Zeanurin, babes berezikoak.
2. Areatzako zingirak (B11B3 kodea), Areatzan; ingurumen-hobekuntzako eremua.
3. Iondegortako presa (EB8 kodea), Zeanurin, gainazaleko uren babesekoa.

III. taldea

4. Undurragako urtegia (EB7 kodea), Zeanurin, gainazaleko uren babesekoa.
5. Lekubasoko urtegia (EB13 kodea), Bedian, gainazaleko uren babesekoa.

IV. ERANSKINA: ESKUALDE EGITURAREN BARRUKO GEOLOGIA ETA GEOMORFOLOGIA INTERESEKO GUNEEN ZERRENDA

1. GEOLOGIA ETA GEOMORFOLOGIA INTERESEKO GUNEA:

- Arrain fosilak Areatzan
- Lekanda Haitzeko kareharrizko aurrealdea Zeanurin eta Areatzan
- Arrabako zelaiak Zeanurin
- Itxinako Karstaren hego-ekialdea Zeanurin
- Saldropoko zohikaztegia Zeanurin
- Espato-meatzea Diman
- Bikozganeko ebaketa stratigrafikoa (Eretzako eraketa) Artean

- 360°-ko panoramika Urrekoatzaren gailurretik Diman
- Gentilzubiko arku naturala Diman
- Baltzolako haitzuloak Diman
- Indusi ibaiaren goi-ibarra Diman

V. ERANSKINA: PROPOSAMEN-ESPARRUAREN BARRUKO EREDUKO ETXEBIZITZEN KUANTIFIKAZIOA

UDALERRIAK	EREDUAREN KUANTIFIKAZIOA				
	ETXEBIZITZA KOPURU GARBIA 16 URTERA				
	A Ereduaren hazkunde hautakorra	B Barruko berrorka	C Beharrian endogenoa	D Bigarren egoitza	GUZTIRA
Arantzazu	8	0	25	0	33
Areatza	20	0	108	0	128
Artea	20	0	52	13	85
Bedia	10	0	97	0	107
Dima	0	0	117	0	117
Igorre	307	0	319	0	626
Lemoa	85	0	291	0	376
Zeanuri	0	0	128	0	128
IGORREKO E.E.	450	0	1137	13	1600

VI. ERANSKINA: UDAL APLIKAZIOAN BAIMENDUTAKO GEHIENEN KUANTIFIKAZIOA KALKULATZEKO METODOLOGIA, 8 URTERA

UDALERRIAK	KALKULUKO METODOLOGIA				
	ETXEBIZITZA KOPURU GARBIA 8 URTERA				
	A Ereduaren hazkunde hautakorra	B Barruko berrorka	C Beharrian endogenoa	D Bigarren egoitza	GUZTIRA
Iturria					
Arantzazu	4	0	14	0	18
Areatza	10	0	58	0	68
Artea	10	0	29	7	46
Bedia	5	0	53	0	58
Dima	0	0	62	0	62
Igorre	154	0	177	0	331
Lemoa	43	0	156	0	199
Zeanuri	0	0	68	0	68
IGORREKO E.E.	226	0	617	7	850

A), B) eta D) osagaiak lotesleak dira.

C) osagaia, zortzi urtera, Eskualde Egituraren barruko udalerrri bakoitzak zehaztu beharko du, honako formula honen arabera:

$$C = P / (TMF - 0.24) - P / TMF$$

Formula horretan, P eta TMF udalerrietako biztanleria eta familien batez besteko tamaina dira. Biztanleen datua aldakorra denez, osagai horren emaitza ez da loteslea, baina bai da hori kalkulatzeko adierazitako formula. Nolanahi ere, TMF urtean 0,03 murrizten bada, zehaztapen loteslea da.

Lau osagaien batuketa baimendutako gehieneko etxebizitza kopurua izango da.

VII. ERANSKINA: PROPOSAMEN-ESPARRUKO ETXEBIZITZA ESKAINTZAREN MUGAK, 16 URTERA

UDALERR.	ESKAINTZAREN MUGAK (16 URTE)								ESKAIT. OSOA	ESKAIT. OSOA
	A*2	A*1,5	B*2	B*1,5	C*2	C*1,5	D*2	D*1,5		
	GEH.	GUTX.	GEH.	GUTX.	GEH.	GUTX.	GEH.	GUTX.	GEH.	GUTX.
Arantzazu	16	12	0	0	50	38	0	0	66	50
Areatza	40	30	0	0	216	162	0	0	256	192
Artea	40	30	0	0	104	78	26	20	170	128
Bedia	20	15	0	0	194	145	0	0	214	161
Dima	0	0	0	0	234	176	0	0	234	176
Igorre	614	460	0	0	638	478	0	0	1252	939
Lemoa	170	128	0	0	582	437	0	0	752	564
Zeanuri	0	0	0	0	256	192	0	0	256	192
IGORR. E.E.	900	675	0	0	2274	1706	26	20	3200	2400

VIII. ERANSKINA: ETXEBIZITZEN ESKAINTZAREN MUGAK ZEHAZTEKO METODOLOGIA, 8 URTEKO APLIKAZIORAKO

UDALERR.	ESKAINTZAREN MUGAK (8 URTE)								ESKAIT. OSOA	ESKAIT. OSOA
	A*3	A*2	B*3	B*2	C*3	C*2	D*3	D*2		
	GEH.	GUTX.	GEH.	GUTX.	GEH.	GUTX.	GEH.	GUTX.	GEH.	GUTX.
Arantzazu	12	8	0	0	42	28	0	0	54	36
Areatza	30	20	0	0	174	116	0	0	204	136
Artea	30	20	0	0	87	58	21	14	138	92
Bedia	15	10	0	0	159	106	0	0	174	116
Dima	0	0	0	0	186	124	0	0	186	124
Igorre	462	308	0	0	531	354	0	0	993	662
Lemoa	129	86	0	0	468	312	0	0	597	398
Zeanuri	0	0	0	0	204	136	0	0	204	136
IGORR. E.E.	678	452	0	0	1851	1234	21	14	2550	1700

Gehieneko eta gutxieneko eskaintza lortzeko erabili behar diren koefizienteak 3 eta 2 dira, hurrenez hurren.

Metodologia aplikagarria, alde batetik, A, B eta D-ren balio iraunkorrak kasuan kasuko koefizienteekin (3 eta 2) biderkatzean oinarritzen da. C-ren balioa, koefiziente horiekin biderkatu baino lehen, berriro kalkulatu beharko da udalerrri bakoitzerako, VI. ERANSKINEAN ezarritakoaren arabera.

IX. ERANSKINA: JARDUERA EKONOMIKOETARAKO LURZORUAREN ESKAINTZA

Jarduera ekonomikoetarako lurzoruaren erabilgarritasuna Igorreko Eskualde Egituran:

Lurralde- eremua	Oraingo planeamendua (Ha.)		
	Okupaturiko lurzorua	Okupatu gabeko lurzorua	Guztira
Arantzazu	7,80	0,00	7,80
Areatza	0,00	7,92	7,92
Artea	19,49	0,00	19,49
Bedia	18,43	0,00	18,43
Dima	9,56	4,60	(1) 14,16
Igorre	41,20	1,31	42,51
Lemoa	37,60	15,66	53,26
Zeanuri	1,58	0	1,58
Guztira	135,66	29,49	165,15

(1) Betiere 349/2007 Foru Aginduan xedatutako baldintzak betetzen badira.

2012ko urtarrilaren 12a, osteguna

X. ERANSKINA: BABESTURIKO LURZORUKO ERABILEREN MATRIZEA: NEKAZARITZA- NAHIZ ABELTZAINZA-, LANDAZABAL- ETA BASO-KATEGORIAK

BABESTURIKO LURZORUAK: NEKAZARITZA-NAHIZ ABELTZAINZA-, LANDAZABAL- ETA BASO-KATEGORIAK			
	NEKAZARITZA- NAHIZ ABELTZAINZA ETA LANDAZABALA		BASOA
	BALIO ESTRATEGIKO HANDIKO LANDAZABALA	TRANTSIZ. LANDA PAISAIA	

INGURUMEN BABESA			
KONTSERBAZIOA			
- Kontserbazio zorrotza	1	2	1
- Kontserbazio aktiboa	1	2	1
- Zientzia- eta ikerketa-jarduerak	2	2	2
INGURUNE HOBEKUNTZA			
- Ingurunea suspertzea	1	2	1
- Paisaia suspertzea	1	2	2

AISIALDIA ETA JOLASALDIA			
JOLASALDI ESTENTSIBOA			
- Ibilaldiak eta behaketa	2	2	2
- Obra txikiak	2*	2*	2*
- Eskalada eta jarduera aeronautikoak	2	2	2
JOLASALDI INTENTSIBOA			
- Jolasaldi pilatua	2*	2*	2*
- Bainua eta uretako jarduerak			
- Bainu-zonen egokitzapena	2*	2*	2*
- Kanpina	3	2*(1)	3
- Motordun ibilgailuen zirkulazioari loturiko jarduerak			
- Zirkulazioa, errepide nagusietan izan ezik	2*	2*	2*
- Berariaz egokituriko zirkuituen kokalekua	3	3	3
- Golf-zelaiak	3	3	3
- Aire zabaleko kirol-instalazioak	2*(1)	2*(1)	2*(1)
- Zientzia- eta kultura-jarduerak, instalazioen eraikuntza ere barne	2*(1)	2*(1)	2*(1)
EHIZA ETA ARRANTZA			
- Kirol-ehiza	2*	2*	2*
- Kirol-arrantza (kontinental)	2*	2*	2*
- Arrantza eta bilketa: arrantza, itsaski-harrapaketa eta alga-bilketa	2*	2*	2*

OINARRIZKO BALIABIDEEN USTIAPENA			
NEKAZARITZA			
- Nekazaritza-ustiapenari loturiko eraikuntzak			
- Tresnak eta produktuak gordetzeko biltegiak	2	2	2
- Produktuen lehenengo eraldaketarako nabeak / biltegiak	2	2	3
- Nekazaritza- eta abeltzaintza-ustiapenari loturiko etxebizitza	2	2	3
- Nekazaritza-ustiapenei loturiko jarduerak			
- Ureztaketarako ura erazte	2	2	2
- Landareak erretzea	2	2	3
- Lehortzea, betelanak eginda, ura aterata, eustormak eraikita, etab.	2	2	3
- Nekazaritzako produktu fitosanitarioak erabiltzea	2	2	3
- Lurzoruaren erabilerak aldatzea: basoko erabileratik nekazaritzakora	2	2	2
- Ureztaketako eraldaketak	1	2	3
NEGUTEGIAK			
- Negutegia instalatzea	2 ⁽¹⁾	2 ⁽¹⁾	3
- Tresnak eta produktuak biltzea eta kontserbatzea	2 ⁽¹⁾	2 ⁽¹⁾	3

2012ko urtarrilaren 12a, osteguna

ABELTZAINZA			
- Abeltzaintza estentsiboa	2	2	2
- Abeltzaintza-jarduerari loturiko eraikuntzak			
Hesiak, bordak, askak	2	2	2
- Produktuen lehenengo eraldaketa	2	2	3
- - Paszikultura eta artzaintza	2	1	2
BASO ERABILERA			
- Babeseko baso-erabilera: masak erabiltzeko eta kontserbatzeko baso-jarduerak, aprobetxamendu tradizional iraunkorrek ere barne	2	2	2
- Produkzioko baso-erabilera: masen ustiapenera bideraturiko baso-jarduerak	2	2	1
- Baso-erabilerari loturiko eraikuntzak			
- Masen erabilerarako instalazioak	2	2	2
- Tresnen eta produktuen bilketa eta kontserbazioa	2	2	2
- Produktuen lehenengo eraldaketa	2	2	2
- Basoko espezieak ebakitzea, erretzea eta ateratzea	2	2	2
- Baso-aprobetxamendu intentsiboak	2	2	1
- Nekazaritza- eta baso-lurzoruen luberritzeak	2	2	1
- Espezie autoktonoekin egindako baso-birlandaketak	2	2	2
- Baso-birlandaketa aloktonoak	2	2	3
NEKAZARITZA INDUSTRIAK			
- Abeltzaintza-ustiapen intentsiboak			
- Produktuen lehenengo eraldaketarako eraikuntzak	3	3	3
- Lehenengo eraldaketarako elikadura-industriak, ustiapen bati lotu gabeak	3	3	3
ERAUZKETA JARDUERAK ⁽²⁾			

AZPIEGITURAK			
GARRAIOBIDEAK			
- Bide-sareak	2*	2*	2*
- Zerbitzuguneak	2*	2*	2*
- Basoko bide berriak	2*	2*	2*
AIREKO LINEAK	2*	2*	2*
LURPEKO LINEAK			
- Gasa, petrolioak, saneamendua, etab.	2*	2*	2*
- Telekomunikazioak, ura, energia elektrikoa	2*	2*	2*
LINEALAK EZ DIREN ZERBITZU INSTALAZIO TEKNIKOAK. A MOTA			
- Aire zabaleko aparkaleku handiak (>50 ibilgailu)	3	3	3
- Uren tratamendurako biltegi nahiz planta handiak eta urtegiak	3	2*	3
- Energia eta gasa sortzea eta eraldatzea	3	3	3
- Hondakin-uren araztegiak eta biltegi handiak	2*	2*	3
LINEALAK EZ DIREN ZERBITZU INSTALAZIO TEKNIKOAK. B MOTA			
- Irratiko dorreak, antenak eta estazio igorleak nahiz hartzaileak, etab.	2	2	2*
- Faroak, irrati-faroak	2	2	2*
- Aparkaleku txikiak (< 50 ibilgailu)	3	3	3
- Hain garrantzitsuak ez diren hiri-sarbideak	2	2	2*
ZABORTEGIAK ETA HONDAKIN SOLIDOEN HONDAKINDEGIAK			
- Hondakin solidoen tratamendurako plantak eta hondakindegikontrolatuak			
- Hiri-hondakin solidoak eta asimilagarriak	3	3	3
- Transferentzia-plantak	3	2*	3
- Hondakin toxikoak eta arriskutsuak	3	3	3
- Zabortegiak eta baimendutako beste hondakindegikontrolatuak	3	3	3
- Dragatze-materialen isurketa	3	3	2*

ERAIKUNTZA ERABILERAK			
LEHENDIK DAUDEN GUNEETAN EUSKARRITURIKO HIRIGINTZA HAZKUNDEAK	3	3	3
LEHENDIK DAUDEN GUNEETAN EUSKARRITU GABEKO HIRIGINTZA HAZKUNDEAK	3	3	3
ERABILGARRITASUN PUBLIKOA ETA GIZARTE INTERESA DUTEN ERAIKINAK			
- Harrera- nahiz informazio-zentroak, ekomuseoak, acuariumak eta halakoak	2*	2*	2*
ISOLATURIKO EGOITZAKOAK	3	3	3
INSTALAZIO ARRISKUTSUAK	3	3	3

1: Sustatua: hartzen dituzten lurzoruen berezko helburuari zuzenean loturiko erabilerak; lagungarriak dira lurzoruen funtzionamendu egokirako.

2: Onargarria: planeamendu orokorrak halako lurzoruen onargarritasuna edo debekua erabaki dezake.

3: Debekatua: Lurraldearekiko zati-egitamu honek berariaz onartzen ez dituen erabilerak.

* Planeamendu orokorrak onargarriztat hartzen dituen erabilerak, sistema orokortzat edota toki-sistematzat kalifikaturiko lurzoruan soilik garatu ahal direnak.

⁽¹⁾ Planeamendu orokorrak onargarriztat hartzen dituen erabilerak, betiere ezarkuntza mailako muga batzuk errespetatuz.

⁽²⁾ Araudiko 33. artikuluan arauturiko Erauzketa Jarduerak.

Jasotako erabilera batzuk sektoreko araudiek araututa daude, eta horiek betetzea derrigorrezkoa da. Besteak beste: Uren Legearen testu bategina onartu zuen uztailaren 20ko 1/2001 Legegintzako Errege Dekretua; Mendiei eta Babestutako Naturguneen Administrazioari buruzko ekainaren 2ko 3/1994 Foru Araua; ekainaren 2ko 3/1994 Foru Araua aldatu zuen martxoaren 20ko 3/2007 Foru Araua; eta urriaren 14ko 11/97 Foru Araua, Euskal Herriko basoko espezie zenbaiten araubide bereziari buruzkoa.

Beraz, proposatutako erabileren araubidea onartzea, kasuan kasuko sektoreko legeek baldintzatuta egongo da.

ERABILEREN MUGAK:

Ondoren, aurreko taulan aipaturiko erabilera onargarrien mugak adierazten dira, udal-planeamenduetan jasoko direnak:

Kanpina:

Kanpin-erabilera honako hauetan horrexetarako ezarritakoa izango da: Merkataritza eta Turismo Sailaren martxoaren 16ko 41/81 Dekretua, Euskal Autonomia Erkidegoko Kanpinak Antolatzeari buruzkoa, eta aurrekoa aldatu duen uztailaren 27ko 178/1989 Dekretua.

Dekretu horietan ezarritakoaren kalterik gabe, turismoko kanpalekuek edo kanpinek honako baldintza hauek beteko dituzte:

- Ureztagarriak ez diren lurzoruetan eta akuiferoen kutsadurarekiko zaurgarritasunik ez duten eremuetan kokatuko dira.
- Ekipamendu Publikorako Sistema Orokortzat kalifikaturiko lurzoruetan baino ezin izango dira garatu.
- Jarduketaren azalerarik handiena hiru hektareakoa izango da (30.000 m²).
- Kanpin-erabilera ondo garatzeko behar diren azpiegitura guztiak indarreko planeamenduak kalifikaturiko sistema orokortzat garatu beharko dira.

- Saneamendu sistema udalerrietako arazketa-sare orokorrera konektaturik egongo da.
- Sarbidea bide-sarearen edo inguruetako bide publikoen bidez egongo da.
- Legez izendaturiko Kultura Intereseko Ondasunen ingurutik urrun egongo dira; kanpina irekitzeko baimena eskatzen den egunean izendapen-espeditentia hasita duten Kultura Intereseko Ondasunetatik ere urrun egongo dira.

Aire zabaleko kirol-instalazioak:

Instalazio egonkorak edo behin-behinekoak, nekazaritzako erabilerarako eta ustiapenerako gai diren lurzoruetan kokaturik daudenak.

- Ekipamendu Publikorako Sistema Orokortzat kalifikaturiko lurzoruetan baino ezin izango da garatu.
- Kalifikaturiko kirola garatzeari loturiko eraikinak baino ezin izango dira egin, baita instalazioen mantenamendurako behar direnak ere.
- Errespetatu egongo dira zuhaitzak eta era guztietako landaketak, baita suspertze ekologikorako prozesu naturalak ere.
- Ezin izango dira egin inguruan kaltea, narriadura edo aldaketa sortzen duten kirolak, ezta bide publikoen edo zedarrien ohiko erabilera zailtzen dutenak ere.
- Aire zabaleko kirol-instalazioen erabilera ondo garatzeko behar diren azpiegitura guztiak, azkenik, indarreko planeamenduak kalifikaturiko sistema orokortzat garatu beharko dira.

Negutegia:

Negutegi-instalazioa:

- Ureztagarriak ez diren lurzoruetan eta akuiferoen kutsadura-arriskurik eragiten ez duten eremuetan instalatuko dira.
- Negutegi-erabilera ondo garatzeko instalatzen diren azpiegitura guztiak indarreko planeamenduak kalifikaturiko sistema orokortzat garatuko dira.
- Instalazioaren azalerarik handiena 10.000 m²-koa izango da, eta lurzoruaren azalera osoaren gaineko %70eko eraikuntza baimenduko da.
- Instalazioek, gutxienez, lau metroko atzeraemangunea izango dute zedarrietara.
- Landare-hesia landatuko da perimetro osoan, sarbideak egiteko behar diren lekuetan izan ezik.
- Instalazioek euri-ura biltzeko eta kondentsaziorako behar diren elementuak edukiko dituzte. Urok, gero, ureztaketarako bildu eta erabiliko dira.
- Nekazaritza-hondakinak ezabatzeko Egitamua egongo da; ezabatze hori egitean ez da eragin kaltegarriarik sortuko lurzoruan, landaredian nahiz paisaian; gainera, paisaiaren narriadura eta airearen zein uren kutsadura ekidingo da; oro har, gizakiaren edo ingurumenaren kalterako izan daitezkeen gauza guztiak saihestu egin beharko dira.

Tresnak eta produktuak biltzea eta gordetzea:

- Tresnak biltzeko eta gordetzeko instalazioak, gehienez, lursailaren azaleraren %5eko azalera izango du, eta negutegi-instalazioaren barruan egongo da, zedarrietarako gutxieneko distantziak eta landare-hesia instalatzeko baldintzak errespetatuz.

XI. ERANSKINA: ESKUALDE EGITURAKO BIDEEN ZERRENDA (Proposatutako jarduketan bidez eraldatutako egoera).

a) Egitura-bideak:

- Boroa-Lemoa lotura eta Apariorainoko saihebidia (autobia).
- N-240 errepidea, Aparioren eta Igorreko saihebidetara iparraldeko loturaren artean (errepide konbentzionala).
- Igorreko saihebidia (autobia).
- N-240 errepidea, Igorreko saihebidetara hegoaldeko loturaren eta Zeanuriko saihebidetara iparraldeko loturaren artean (errepide konbentzionala).
- Zeanuriko saihebidia (autobia).
- N-240 errepidea, Zeanuriko saihebidetara hegoaldeko loturaren eta Lurralde Historikoaren mugaren artean (errepide konbentzionala).

b) Hiriko banaketa-bideak:

- N-240 errepidearen oraingo zeharbideko hiri-bidea, Bediako eta Lemoako biztanleguneetan.
- Perimetroko hiri-bidea, Bediako biztanlegunearen iparraldetik.
- Hiri-bidea, BI-635 errepidearen oraingo zeharbidean, Lemoako biztanlegunean.
- Hiri-bidea, N-240 errepidearen oraingo zeharbidean, Igorre-Arantzazuko biztanleguneetan.
- BI-2543 errepidearen perimetroko zeharbidea, Dimako biztanlegunean.
- BI-3524 errepidearen perimetroko zeharbidea, Arteako biztanlegunearen iparraldetik.

c) Hiritik kanpoko banaketa-bideak:

- N-240 Bedian eta Lemoan, hiriguneak izan ezik (errepide konbentzionala).
- BI-635 Lemoan, hiriguneak izan ezik (errepide konbentzionala).
- BI-2543 errepidea Igorreraren eta Otxandioren artean (errepide konbentzionala).
- BI-3524 eta BI-3513 errepideak Artean (errepide konbentzionala).

d) Hiriko bide kapilarrak:

- Antzinako N-240 errepidearen gaineko hiri-bidea (Zeanuriko biztanlegunean).
- BI-3530 errepidearen gaineko hiri-bidea (Arteako eta Areatzako biztanleguneetan).
- BI-4545 errepidearen gaineko hiri-bidea (Dimako biztanlegunea).

e) Hiritik kanpoko bide kapilarrak:

- BI-3530 errepidea Artearen eta Zeanuriren artean (errepide konbentzionala).
- BI-3542 errepidea Barazarren eta Otxandioren artean (errepide konbentzionala).
- BI-4545 errepidea eta garrantzi urriagoko gainerako errepideak, dokumentazio grafikoan jasota daudenak.

XII. ERANSKINA: EGITURA EKINTZAK ETA ERAGIKETA ESTRATEGIKOAK

EGITURA EKINTZAK

AUKERAKO MUGIKORTASUN ARDATZA (AE.1.)

Ekintzaren kokalekua eta hasierako egoeraren azalpena

Mugikortasunaren fenomeno iraunkortasunera hurbiltzearen esparru orokorrean, aldatu egin behar da Eskualde Egiturako garraio-eredua, automobileren oinarritua, oraingo egoerak ingurumenean sortzen dituen arazoak saihestu ahal izateko.

Gaur egun, jarduera-esparru batzuetarako irisgarritasuna errepide-sarearen bidezkoa baino ez da.

Bestalde, haran-hondoko ezarkuntzen kokalekuak eta horien arteko distantziak ahalmen handia eskaintzen dute motordunak ez diren lekualdatze-moduak erabiltzeko.

Egiturako irizpideak eta helburuak

Motordun mugikortasunarekiko aukerako sareak sustatzea garrantzitsua da, eta, gainera, egitamu honen helburua horixe da; sare horiek egoitza- eta jarduera-eremu desberdinetarako sarbidea eskaini behar dute, oinez nahiz bizikletaz egindako lekualdatzeetan eta erosotasun- zein segurtasun-baldintza egokietan.

Aukerako Mugikortasun Ardatza motorduna ez den mugikortasunaren sarea da, Eskualde Egituraren barruan, eta udalerriek toki mailan ezartzen dituzten ibilbideak egituratzeko elementua ere bada. Bestalde, Eskualde Egituraren maila gaindituta, aintzat hartu behar da Bediatik eta Lemoatik doan ibilbideak Bizkaiko Lurralde Historikoan duen garrantzia; izan ere, ibilbide horrek jardueragune garrantzitsuen arteko egituratzea eragiten du (Galdakao eta Zornotza), eta horren barruan hiru eskualde-egitura sartzeko dira (Igorre, Bilbo Metropolitarra eta Durango).

Aukerako Mugikortasun Ardatza honako egoerarikoren batean ezartzen da:

- Hiri-lurzoruen gaineko ezarkuntza, euren dimentsioak aintzat hartuta bidegorriak egiteko edo motordunen trafikoa debekaturiko tartek sortzeko aukera ematen duten kaleak aprobetxatuz.
- Okupazioaren mugako eremuen gaineko ezarkuntza, finkaturiko ibilbideen jarraitasunaren aurreikuspenaren eraginpeko proiektuetan bidegorriak sartuz.
- Landa-lurzoruen gaineko ezarkuntza. Lehendik dauden bideak erabili eta, horietan, inguruaren ezaugarrien arabera egokitzapena egingo da.
- Aipaturiko edozein egoeratan, beharrezkoa izan daiteke “ex novo” zatiak sortzea; horiek lehendik dauden bide paraleloetara lotuta egon daitezke edo, aldiz, independenteak izango dira.

LZE honetan irizpide batzuk planteatzen dira, oinezkoentzat eta bizikletentzat eskema-erako egitura eratzeko; horren helburua, sarearen ulermen ludiko hutsa gaindituta, sare horri jarduera- eta egoitza-esparru desberdinen arteko komunikaziorako gaitasuna ematea da; garapeneko planeamenduak, kasu bakoitzerako, lekualdatzeko bi modu horien arteko egokiena aukeratu du.

Ezarritako ibilbidea, hala eta guztiz ere, tarte batzuetan bat dator Paisaiari loturiko Ibai Ibilbidearekin; izan ere, lurraldearen aldagaien eta haranen estutasunaren ondorioz, tarte horiek funtzio bikoitza dute; alde batetik, Aukerako Mugikortasun Saretzat garaturiko esparruei irisgarritasun iraunkorra ematea, eta bestetik, Paisaiari loturiko Ibai Esparruan sartzeko eta horretaz gozatzeko aukera ematea, Sare Berdeko elementutzat.

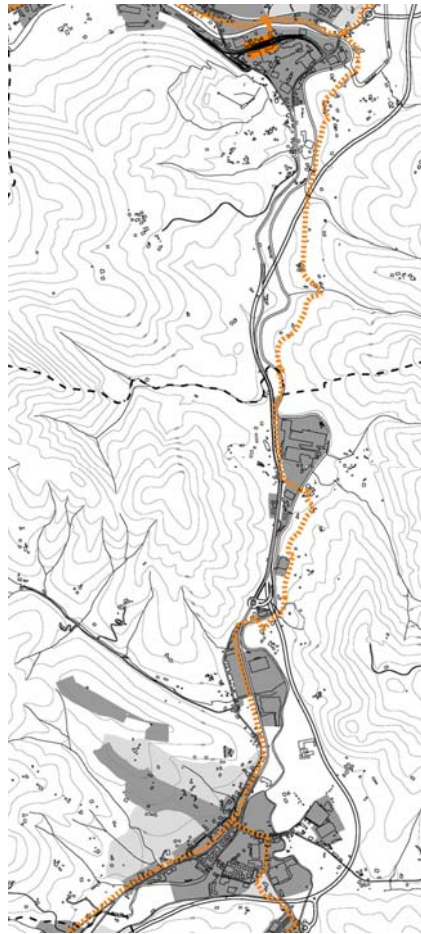
Aukerako Mugikortasun Ardatzeko ibilbidea egituratzeko irizpideak honako hauek dira:

- Ibaizabalen haranean, Bediako industrialdean, luzetarako bi adar planteatzen dira, bata ibaibideari jarraituta eta bestea, N-240 errepidearen beste aldean, lehendik garaturiko industria lurzoruetatik, eta horiek egituraren luzapena eragiten dute, Usansolotik, Bilbo Metropolitarrerantz. Bediako hirigunean zehar, bateraturiko ardatza modu barizentrikoan doa, errepide orokorrarekiko paralelotara, Lemoako bidegurutzeraino; bertan, adarretariko batek lurzoru desberdinak egituratzen ditu iparraldetik (garaturiko eta etorkizunean okupatu beharreko lurzoruak), eta besteak Ibaizabalen ibaibideari jarraitzen dio, Arratiarekin bat egin arte. Lemoako biztanlegunea igaro ondoren, Zornotzarantz, jarraipena ardatz bakarrarekin egiten da.



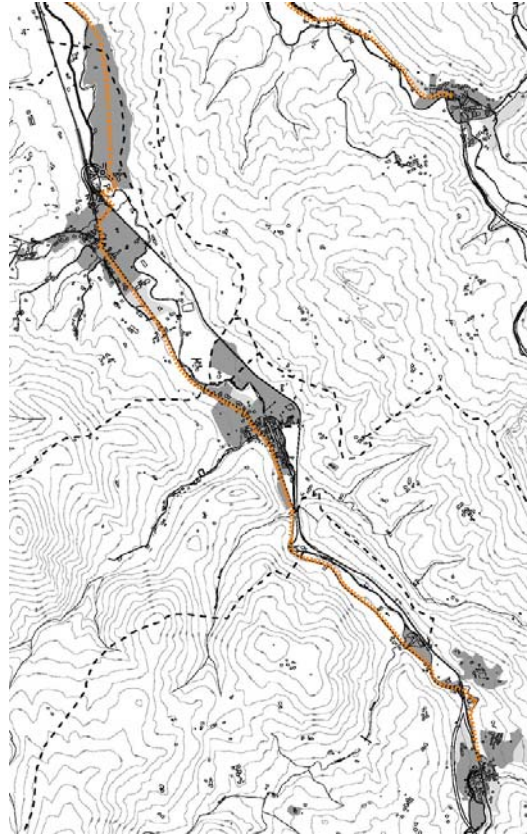
Bedia - Lemoa

- Arratiaren goi uretako ibaibideari jarraituz, Aukerako Mugikortasun Ardatza bertako bidearen trazatuan kokatzen da, ekialdeko ertzetik, Tarabusin izan ezik; izan ere, bertan ardatza N-240 errepidearen ondoan jartzen da, hango industria-lurzoruetarako sarbidea ahalbidetuta. Igorreko saihebidetaren iparraldeko muturrean egingo den lotunea igarota, zeharbidea eta espazioa suspertzeak (hiri-suspertzea) aukera ematen du oinezkoen eta bizikleten sarea Igorreko biztanlegunaren erdi-erdetik sartzeko eta Arantzazuraino luzatzeko.



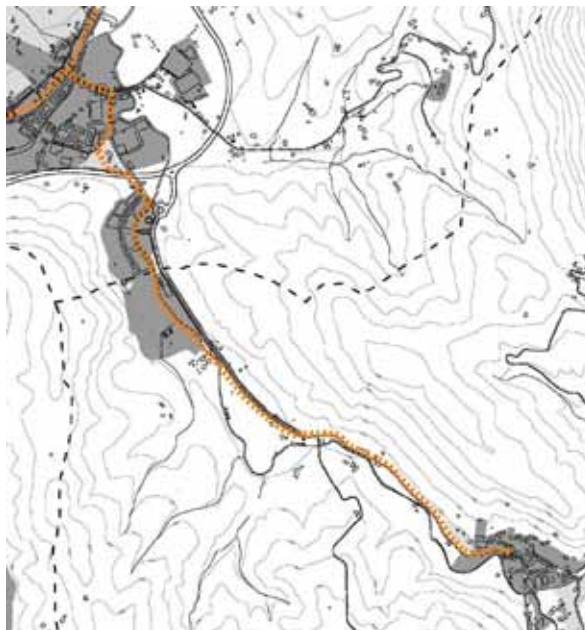
Lemoa-Igorre

Arantzazutik aurrera, lehendik dauden bideetan eta Arteako industria-lurzoru berrien eraginezko bide-sarean oinarrituz, Arteako biztanlegunera heltzen da. Bertatik aurrera, egin beharreko hirigintza-egokitzapena aprobetxatuz, sareak Areatzaraino eta, gero, BI-3530 errepidearen ondotik, Zeanuriraino jarraitzen du.



Artea-Zeanuri

- Igorretik, garapen berriek sorturiko bide-sarea erabiliz, eta Dima udalerriaren ondoko BI-2543 errepidearen ondotik, biztanlegune horren eta harana zeharkatzen duen ardatzaren arteko lotura proposatzen da.



Igorre-Dima

Zehaztapen lotesleak

- LZEaren informazio grafikoan jasotako Aukerako Mugikortasun Ardatzaren eskema.
- Aukerako Mugikortasun Ardatzaren ibilbidea egituratzeko irizpideak, 1.1.2 puntuan azaldutakoak.
- Garapenaren planifikazioa, planeamendu orokorraren edo udalerrietako lurzoru mota desberdinetarako antolamendu xehatuko irudi egokiaren bidez.
- Zona mugakideetan, udal mugarte desberdinen artean, trazatuetan LZEak zehazturiko eskeman ezarritako jarraitasuna bermatzeko, antolamendu xehatuen baterako edo aldi bereko tramitazioaren bidez egin beharko dute eraginpeko udalerriek antolamendu xehatua.
- Betearazitako hirigintza duten lurzoruetan, udalerriak LZEak sustaturiko Aukerako Mugikortasun Ardatzaren jarraipena bermatu beharko du, esparru horietan duen trazatua zehaztuta, planeamenduko irudi egokia idatziz.
- Hiri-zonak ez direnetan hautazko mugikortasun-ardatza ibai-ibilguen albotik joaten den puntuetan, ibaiaren funtzionaltasun ekologikoa errazteko neurriak hartuko dira.

N-240 BOROA-LEMOA / N-240 LEMOAKO SAIHESBIDEA (AE.2.)

Ekintzaren kokalekua eta hasierako egoeraren azalpena

Igorreko Eskualde Egituran, bide-sarea egitura-bideak (N-240) osatzen du; hori, Lurralde Historikoan dagoen luzetarako igarobide handiarekin (A-8/N-634) Galdakaon bat eginez, eskualde-egitura horretatik kanpo, Bediatik, Lemoatik eta Arratiaren harana zeharkatuz, Arabako lurralderaino heltzen da. Bide hori Bilboren eta Gasteizen arteko ordainlekurik gabeko lotura nagusia da, eta bi hiriburu horien arteko trafikoaren zati bat hartzen du, batez ere ibilgailu astunak.

Boroa-Lemoa lotura eta Lemoako saihesbidea, bestalde, Bilboren eta Gasteizen arteko lotura hobetzeko neurrien barruan daude, eta Euskal Autonomia Erkidegoko 2. Errepide Egitamu Orokorrean aurreikusita daude.

Egiturako irizpideak eta helburuak

Boroa-Lemoa loturak, lotura hori autobia-tartetzat hartuta, eta horren jarraipen naturalak (Lemoako saihesbidea) Arratiaren haranaren eta A-8/N-634 bide-igarobidearen (Bizkaiko Lurralde Historikoan dagoen garrantzitsuena) arteko zuzeneko lotura sortzen dute, Bedia eta Lemoa barruko bide-sareetan eragin barik.

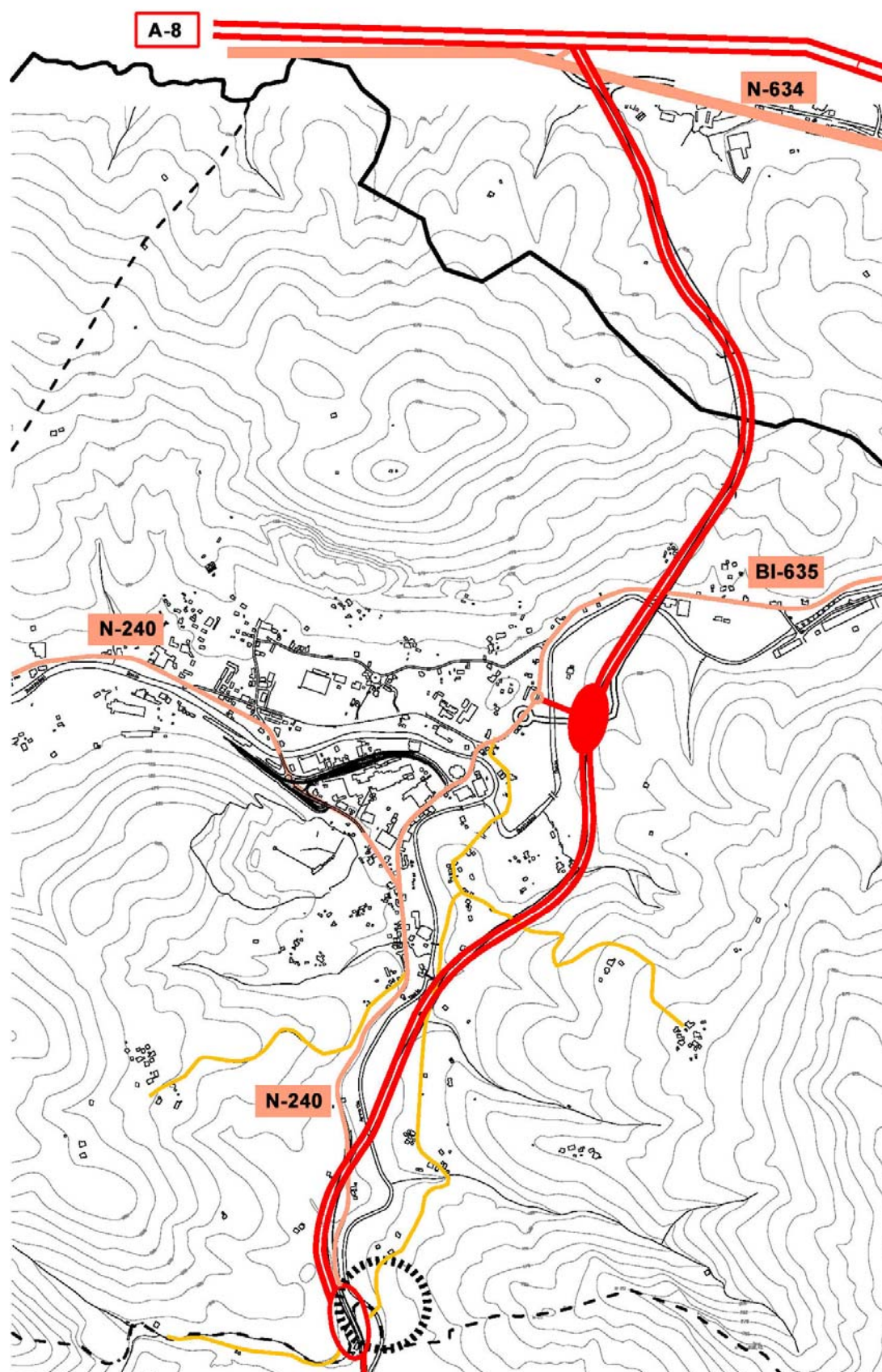
Azpiegitura horien eraginkortasuna, bertatik igarotzen den trafikoaren zatirik handiena ezabatzean, aukera emango du N-240 errepidearen zeharbidea urbanizatzeko, hori Bediatik eta Lemoatik igarotzeko lekuan, eta hobari handiak ekarriko dizkio bizi-kalitateari; horrenbestez, horien betearazpena atzeratzea oztopo handia izango litzateke LZEak sustaturiko lurralde-ereduaren benetako ezarkuntzan.

Trazatu berria oraingo bideen kotaren gainetik egongo da, eta desnibeleko loturen bidez dago bide horiei lotuta; zirkulazioko noranzko bakoitzean bi errei ditu. Arretaguneak aztertu eta, orokorrean, azpiegitura berria betearaztean aintzat hartu beharreko gai interesgarritzat, honako hauek adierazi dira:

- a) Lemoa Haitza: Parke Naturalak Urdaibai Erreserbarekin lotzeko Erreserba Estrategikotzat.
- b) Lemoretako lotura.
- c) Iturritzako paisaiaren izaera mantentzea.
- d) Arratiako ibilgu naturalaren gaineko eraginak ekiditea.
- e) Aukerako Mugikortasun Ardatzaren jarraipena arriskuan ez jartzea.

Horrela, Bediako eta Lemoako zeharbideak hiriko bide-sare bihurtu ahal izango dira.

2012ko urtarrilaren 12a, osteguna



Irudia: Boroa-Lemoa saihesbidea eta errepide nagusiak.

Zehaztaperen lotesleak

- Bi azpiegiturak betearaztea, Boroa-Lemoa lotunea eta Lemoako saihesbidea, LZEaren indarraldiaren barruko lehenengo zortzi urteetan.
- Bi azpiegituren eskema, Boroa-Lemoa lotunea eta Lemoako saihesbidea, LZEaren informazio grafikoan jasota, eta hori udal-planeamenduen egitura-antolamenduan integratu beharko da.
- Eskemaren lotura, hau da, trazatua, eta azpiegituren antolamendu xehatua eskala egokian garatuko dira, bide-sare horien aurreko, goiko eta alboko bistak ikusi ahal izateko; udal-planeamendu orokorrean jaso edo plan berezi batera joko da.
- Lemoa Haitzean Parke Naturalak Urdaibai Erreserbarekin lotzeko erreserba estrategikoa arriskuan ez jartzea.
- Lemoretako lotunea.
- Iturritzako paisaiaren izaera mantentzea.
- Arratiaren ibilgu naturalaren gaineko eraginak ekiditea.
- Aukerako Mugikortasun Ardatzaren jarraipena arriskuan ez jartzea.

IGORREKO SAIHESBIDEA (AE.3.)

Ekintzaren kokalekua eta hasierako egoeraren azalpena

Igorreko Eskualde Egituran, bide-sarea egitura-bideak (N-240) osatzen du; hori, Lurralde Historikoan dagoen luzetarako igarobide handiarekin (A-8/N-634) Galdakaon bat eginez, eskualde-egitura horretatik kanpo, Bediatik, Lemoatik eta Arratiaren harana zeharkatuz, Arabako lurralderaino heltzen da. Bide hori Bilboren eta Gasteizen arteko ordainlekurik gabeko lotura nagusia da, eta bi hiriburu horien arteko trafikoaren zati bat hartzen du, batez ere ibilgailu astunak.

Igorreko saihesbidea, bestalde, Bilboren eta Gasteizen arteko lotura hobetzeko neurrien barruan dago, eta Euskal Autonomia Erkidegoko 2. Errepide Egitamu Orokorrean aurreikusita daude.

Egiturako irizpideak eta helburuak

Igorreko saihesbideak sustatu egiten du N-240 errepideko trafikoa Arratiako haranetik joatea, hirigunearen barrutik igarotzeak eragingo lukeen nahasterik gabe; halaber, A.E.2 deritzonzonean jasotako jarduketekin batera, Arratiaren eta A-8/N-634 bide-igarobidearen (Bizkaiko Lurralde Historikoan dagoen garrantzitsuena) arteko zuzeneko lotura ere sustatzen du.

Azpiegitura horien eraginkortasuna, bertatik igarotzen den trafikoaren zatirik handiena ezabatzean, aukera emango du N-240 errepidearen zeharbidea urbanizatzeko, hori Igorretik igarotzeko lekuan, eta hoberi handiak ekarriko dizkio bizi-kalitateari; horrenbestez, horien betearazpena atzeratzea oztopo handia izango litzateke LZEak sustaturiko lurralde-ereduaren benetako ezarkuntzan.

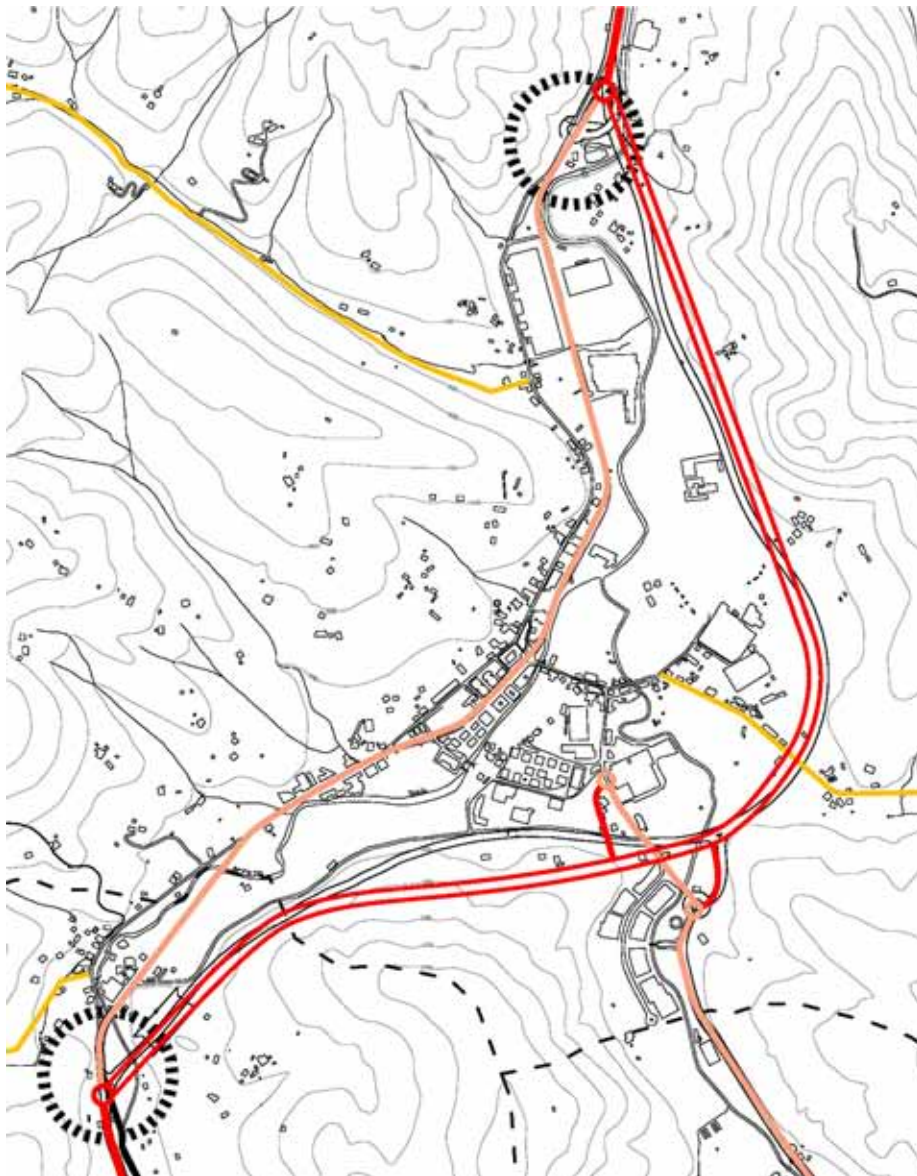
Igorreko saihesbidea oraingo bideen kotaren gaineratik egongo da, eta desnibeleko loturen bidez dago bide horiei lotuta; zirkulazioko noranzko bakoitzean errei bat dauka. Hori betearazita, nabarmen hobetuko da Igorreko zeharbidea, eta hori alde aurreko ezinbesteko baldintza da, hiriko bide-egitura bihurtu ahal izateko. Hala eta guztiz ere, eraginak ere sortuko ditu, batik bat hegoaldeko ibilbidean, eta, azpiegitura berria betearaztean aintzat hartu beharreko gai interesgarritzat, honako hauek adierazi dira:

- a) Garakoi auzoa errespetatzea eta baliabide gutxi erabiltzea
- b) Topografia errespetatzea eta haran-hondoko kotak mantentzea
- c) Igorreko atea eta silueta historikoa mantentzea
- d) Paisaiari loturiko kostuak ahalik eta gehien murriztea
- e) Bide-loturak kontuz egitea, paisaian sor daitezkeen eraginak eta finkaturiko hiriguneen hurbiltasun fisikoa aintzat hartuta
- f) Aukerako Mugikortasun Ardatzaren jarraipena arriskuan ez jartzea.

Zehaztaperen lotesleak

2012ko urtarrilaren 12a, osteguna

- Igorreko saihesbidea betearaztea, LZEaren indarraldiaren barruko lehenengo zortzi urteetan.
- Igorreko saihesbidearen eskema, LZEaren informazio grafikoan jasota, eta hori udal-planeamenduen egitura-antolamenduan integratu beharko da.
- Eskemaren lotura, hau da, trazatua, eta azpiegituren antolamendu xehatua eskala egokian garatuko dira, bide-sare horien aurreko, goiko eta alboko bistak ikusi ahal izateko; udal-planeamendu orokorrean jaso edo plan berezi batera joko da.
- Garakoi auzoa errespetatzea.
- Topografia errespetatzea, haran-hondoko kotak mantenduz.
- Igorreko atea eta silueta historikoa mantentzea.
- Paisaiari loturiko kostuak ahalik eta gehien murriztea.
- Bide-loturak kontuz betearaztea.
- Aukerako Mugikortasun Ardatza arriskuan ez jartzea.



ERAGIKETA ESTRATEGIKOAK

ZEHARBIDEEN HIRI BIRMOLDAKETA (OE.1.)

Ekintzaren kokalekua eta hasierako egoeraren azalpena

Lurraldearekiko Zati Egitamuaeren eragiketa estrategiko honek, igarotze-trafikoak askatu ondoren, hiri-zeharbideen erabilera aldatzeko aukera ematen du, hiriguneetatik kanpoko aukerako ibilbidea egoteari esker, Artearen, Areatzaren eta Zeanuriren kasuan, edo laster hiri-inguruko bidea egiteari esker, Bediaren eta Dimaren kasuan, edo saihezbidea egiteari esker, Lemoaren, Igorreren eta Arantzazuren kasuan.

Egiturako irizpideak eta helburuak

LZE honen helburua askaturiko espazioak hiriko bide-sarera birmoldatzea da. Horren azken helburua, apurka-apurkako eraldaketa honen eraginez hiri-errealitate berriak eskatzen duenean, zentralitaterik handieneko zonetan motordun trafikoa mugatzea edo ezabatzea da.

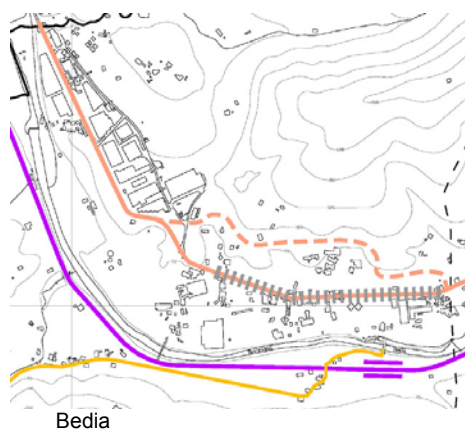
Askaturiko hiri-zeharbideak urbanizatu egingo dira, udalerriaren biztanlegunean zeharbide horren jolas-erabilera ahalbideztzeko, eta, horretarako, neurri egoki guztiak erabiliko dira, ibilgailuei igarotzen uzteko, oinezkoen kalterik gabe.

Eskualde Egituran honako birmoldaketa hauek egin behar dira:

OE.1A. Bediako hirigunea

Boroa-Lemoa loturaren eta Lemoaren saihezbidearen (AE.2) betearazpenean oinarrituz, goitik behera aldatu nahi dira orain Bediako udalerriaren bizitza baldintzatzen duten alderdiak; errepide orokorreko trafikoaren zortasuna askatzea oinarritzkoa izango da horretarako, hori lehendik dauden erlazio-espazioekin integratuz, benetako hirigunea sortzeko. Herriko bizitzaren erdigune hori lortzearekin batera, hiriko garraio-zerbitzua ezarri behar da. Egoitza- eta lan-eremuen arteko loturak berriro planteatuta, oinezko eta bizikletaren bidezko lekualdatzeak erraztuz, murriztu egingo da ibilgailu pribatuaren erabilera eta, horrenbestez, hobetu egingo dira espazio publikoa erabiltzeko baldintzak.

Hirigunearen egitura zatikatua eta landu beharreko espazioen gehieneko zentralitate izaera aintzat hartuta, egin beharreko eraldaketa egiteko, oinezko eta bizikletazko lekualdatzei lehentasuna eman nahi zaienez, murriztu egin beharko da, agian, motordun trafikoaren maila, eta, horrela, zirkulazioa hiri-inguruko bide berri batetik desbideratu beharko da, Bediako hirigunearen iparraldeko ertzetik.



OE.1B. Lemoako hirigunea

Boroa-Lemoaren lotura eta Lemoako saihebidia (AE.2) egitean oinarrituz, oraingo N-240, BI-635 eta la BI-3526 errepideen bide-ardatzetatik trafiko-zortasuna askatuta, herriaren oraingo eta etorkizuneko garapenaren esparru desberdinak integratu nahi dira. Oinezko eta bizikletaren bidezko lekualdatzeak erraztuko dira, egoitza- eta lan-esparruak lotzeko; gainera, hobetu egingo da Lemoa erdialdetik trenbide-geltokirako irisgarritasuna, eta bertan, garraio publikoaren intermodalitateko gunea planteatzen da; horren funtzionaltasuna udalerriz gaindikoa izango da.



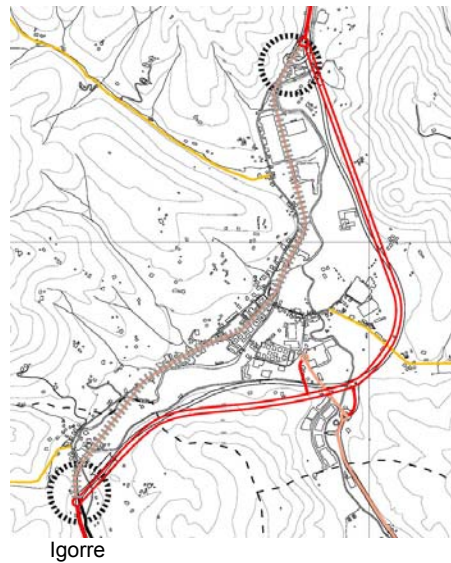
Lemoa

Zentralitate handia izatean, ardatz horiek hiri-bizitzarako berreskuratzea inplementatu egiten da ibaiko ertzak zona berdetzat suspertuta, eta kontuan hartu behar da hiri-espazio berri horiek egokiak direla merkataritza-egitura aberasteko eta bertan ekipamenduak lehentasunez kokatzeko.

Aukerako Mugikortasun ardatza Bediako tarteei jarraipena emanez proposatzen da, lehendik dauden eta ezarkuntza berrirako gai diren mota desberdineko guneen multzoa egituratuz.

OE.1C. Igorreko hirigunea

Igorreko saihebidia eginda (AE.3) eta, horrela, oraingo N-240 errepideko trafikoaren zortasuna askatuta, barne-mugikortasuneko ardatz bat sortuko da, Tarabusiren eta Arantzazuren artean, eta hori oinarritzat izango da Igorreko hirigunea indartzeko. Ardatz hori, bere dimentsioak aintzat hartuta, zuhaizdun bulebar handi bihur daiteke, espazio askeak bertan sartuta. Bestalde, Igorrek Eskualde Egiturako leku nagusizat duen garrantzia kontuan hartuta, Eskualde Egiturarako aurreikusitako ekipamenduen zati handi bat bertan jarriko baita, ondoriozko hiri-espazioa udalerriz gaindiko jardueragunea izango da. Ardatza Arantzazuraino luzatzeko aukera fisikoak indartu egiten du hori. Eskualde Egituraren barruko gehieneko zentralitate hori aintzat hartuz, garraio publikoaren ibilbidea zuzen-zuzen lotu behar da espazio horrekin.



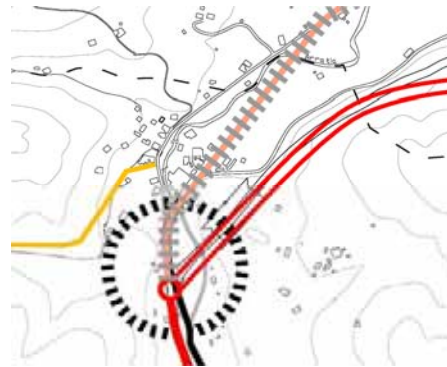
Aukerako Mugikortasun Ardatza, biztanlegune honetan, hiriko ardatz nagusi handiaren barruan egongo da, eta Paisaiari loturiko Ibai Ibilbidea, berriz, hirigunearen kanpoaldetik eta Arratiaren ibaidetik joanik, baliozkoa da inguruan dagoen ingurunean sartzeko; gainera, Dimarako ardatzarekiko lotura sustatuko da.

Erdiko espazioa ez ezik, honako espazio hauek ere birmoldatu egingo dira:

- Ibaiertza, hiriak erabiltzeko eta zuhaitzez hornitutako oinezkoen pasabidea sortzeko berreskuratuz. Eliza-ibaia kontaktua berreskuratzea, Arratia, hormak eta bananondoak berreskuratzea bilatzen da hirigunean. Gainera, ibaia bideratzeko obrek sortuko duten inpaktua minimizatu nahi da.
- Arratiaren eta Indusiren arteko bilguneko lautada handia, ibaiertzak suspertuta eta udako igerilekuak eginda.

OE.1D. Arantzazuko hirigunea

Igorreko saihesbidea (AE.3) egiteak, oraingo N-240 errepideko trafikoaren zortasuna askatuta, barne-mugikortasuneko ardatza sortzen du, eta horrek, Igorreko hirigunean eragina izateaz gain, aukera ematen du Arantzazun Eskualde Egiturako leku nagusiarekiko lotura zuzena egiteko. Aintzat hartuta, gainera, ardatz horrek garraio publikoa eta oinezkoen nahiz bizikleten mugikortasuna euskarrirako dituela, irisgarritasun handia ahalbidetzen da ikuspegi funtzionaltik; hori, hiritzat hartzeari dagokionez, modulatu egin beharko da, bi biztanleguneen identitatea berezita mantentzeko. Alderdi horretatik, Arantzazun neurriak hartuko dira berezko nortasuneko hiri-egituraren ideia indartzeko, batik bat diseinuan oinarrituz espazio publiko berezia sortuta eta biztanleguneko ekipamenduak bertan instalatuz.



Arantzazu

OE.1E. Dimako hirigunea

Proiekturiko saihebidia bidezkoa izan ez arren, ingurumen-eragin handia sortzen baitu, oraingo zeharbidean birmoldaketa txikiak egin daitezke, bidearen bi aldeetan hiri-trantsituak bermatzeko. Horrenbestez, beharrezkoa da ertzeko perimetro-bide osagarria sortzea, eta hori BI-2543 errepidearen hegoaldeko hiri-lurzoruetatik joango da, igarotze-trafikoak eta aipaturiko saihebidearen sorrera saihestuz.

Aukerako Mugikortasun Ardatza, Igorretik datorrena, Diman amaitu eta bertako hiri-egituran integratzen da.



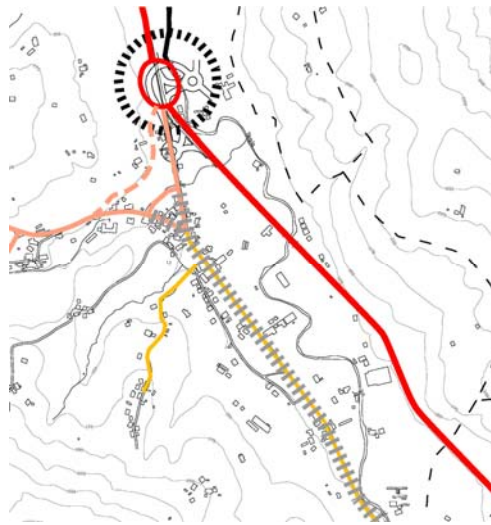
Dima

OE.1F. Arteako hirigunea

Biztanlegunea N-240 errepidearen trazatutik kanpo kokatzen da eta hirigunea, berriz, trafikoa kargatzeko errepideen bidegurutze oso mugatu batean kokaturik dago. Ertzeko perimetro-bide osagarria sortzea iradokitzen da, biztanlegunearen iparraldeko hiri-lurzoruetatik doana, Ugaoko eta Orozkoko errepideen zuzeneko lotura ezartzeko, bide-sarearen gainerako zatiarekin, Arteako erdigunean eraginik izan gabe.

Aukerako Mugikortasun Ardatzeko bi adarrak, Arratzutik eta industrialde berritik iritsitakoak, bildu egingo dira Artean, eta Areatzarako BI-3530 errepidearekin partekatuko dute trazatua. Horren gainean, bi biztanleguneen arteko garraio publikoa bertatik doala aintzat hartuz, mugako eremu berria proposatzen da, dentsitate erdiko okupazioa duena, landagune batzuen eta gune nagusiko egoitza-lurzoruaren artean dagoen hutsuneari kohesioa emateko eta bertako izaera erdi barreiatua zuzentzeko.

2012ko urtarrilaren 12a, osteguna



Artea

OE.1G. Areatzako hirigunea

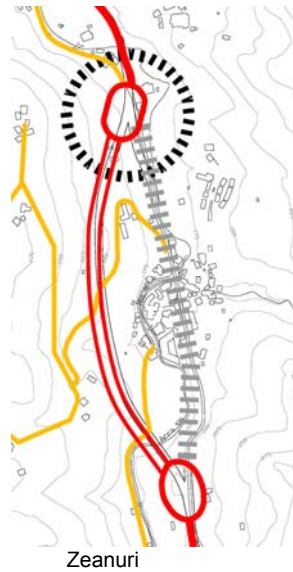
Era berean, errepide nazionalaren trazatutik kanpo, Areatzako biztanlegunean, BI-3530 errepidea, garraio publikoa eta oinezkoen nahiz bizikleten lekualdatzeak euskarritzen dituen, hirigune historikoa ukituz igaro eta N-240 errepidearekin bat egin arte luzatzen da. Hiri-birmoldaketako proiektu orokorra planteatu behar da, bertako espazioen berezitasuna aintzat hartuta, eta hori, gainera, eraikinen birgaikuntza sustatuta osatuko da.



Areatza

OE.1H. Zeanuriko hirigunea

Herri horretako saihezbidea egin ondoren, egokitu egin behar da hiri-zeharbidea, N-240 errepidearen trafikotik askatuta, bertako sestrak murriztuz eta zubi zaharra suspertuz (orain ezkutuan, bidegurutzean egindako handitze ugarien ondorioz). Jarduketa hau bateragarria izango da talde-garraioa hirigunetik igarotzearekin eta bizikleten trafikoarekin, Aukerako Mugikortasun Ardatza Zeanurin amaitzen den neurrian (Areatzatik etorruta).



Zehaztapan lotesleak

OE.1A. Bediako hirigunea

- Hiri-espazioa birmoldatzea, erdiko ardatza sortuta, N-240 errepidearen bide-birmoldaketaren bidez.
- Gutxienez, perimetro-bide bat sortzea, igarotze-trafikoa desbideratzeko.
- Hirigunearen susperraldia talde-garraioaren zirkulazioarekin eta bizikleten erabilerarekin bateratzea.
- Egitura-ekintza hauen eraginezko zehaztapan lotestelak:
 - AE.1 Aukerako Mugikortasun ardatza.
 - AE.2 N-240 Boroa-Lemoa / N-240 Lemoako saihesbidea.

OE.1B. Lemoako hirigunea

- Hiri-espazioa birmoldatzea, erdiko ardatza sortuta, N-240, BI-635 eta BI-3526 errepideen bide-birmoldaketaren bitartez.
- Hirigunearen susperraldia talde-garraioaren zirkulazioarekin eta bizikleten erabilerarekin bateratzea
- Egitura-ekintza hauen eraginezko zehaztapan lotestelak:
 - AE.1 Aukerako Mugikortasun ardatza.
 - AE.2 N-240 Boroa-Lemoa / N-240 Lemoako saihesbidea.

OE.1C. Igorreko hirigunea

- Hiri-espazioa birmoldatzea, bulebarreko ardatz nagusi bat sortuta, N-240 errepidearen bide-birmoldaketaren bidez.
- Hirigunearen susperraldia talde-garraioaren zirkulazioarekin eta bizikleten erabilerarekin bateratzea.
- Egitura-ekintza hauen eraginezko zehaztapan lotestelak:
 - AE.1 Aukerako Mugikortasun ardatza.
 - AE.3 Igorreko saihesbidea.

OE.1D. Arantzazuko hirigunea

- Hiri-espazioa birmoldatzea, Erdiko ardatza sortuta, N-240 errepidearen bide-birmoldaketaren bidez.
- Hirigunearen susperraldia talde-garraioaren zirkulazioarekin eta bizikleten erabilerarekin bateratzea.
- Egitura-ekintza hauen eraginezko zehaztapen lotestelak:
 - AE.1 Aukerako Mugikortasun ardatza.
 - AE.3 Igorreko saihesbidea.

OE.1E. Dimako hirigunea

- Hirigunearen susperraldia talde-garraioaren zirkulazioarekin eta bizikleten erabilerarekin bateratzea.
- Ertzeko perimetro-bidea sortzea, BI-2543 errepidearen hegoaldeko hiri-lurzoruetatik doana.
- Egitura-ekintza hauen eraginezko zehaztapen lotestelak:
 - AE.1 Aukerako Mugikortasun ardatza.

OE.1F. Arteako hirigunea

- Hirigunearen susperraldia talde-garraioaren zirkulazioarekin eta bizikleten erabilerarekin bateratzea.
- Egitura-ekintza hauen eraginezko zehaztapen lotestelak:
 - AE.1 Aukerako Mugikortasun ardatza.

OE.1G. Areatzako hirigunea

- Hirigunearen susperraldia talde-garraioaren zirkulazioarekin eta bizikleten erabilerarekin bateratzea.
- Egitura-ekintza hauen eraginezko zehaztapen lotestelak:
 - AE.1 Aukerako Mugikortasun ardatza.

OE.1H. Zeanuriko hirigunea

- Hirigunearen susperraldia talde-garraioaren zirkulazioarekin eta bizikleten erabilerarekin bateratzea.
- Egitura-ekintza hauen eraginezko zehaztapen lotestelak:
 - AE.1 Aukerako Mugikortasun ardatza.

UHARTE EREMUETARAKO IRISGARRITASUNA (OE.2.)

Ekintzaren kokalekua eta hasierako egoeraren azalpena

Eremu batzuetara, gaur egun, gehienbat automobila bakarrik edo lehentasunez erabiltzeko sortu diren errepideen bitartez baino ezin daiteke joan; izan ere, motordunak ez diren garraiobideak bertara iristea ia ezinezkoa da eta, edozein kasutan ere, arrisku handia dauka. Lurraldearekiko Zati Egitamuaeren eragiketa estrategiko honen bidez, lekualdatze-modu horiei halako eremuetara iristeko aukera sustatzen edo errazten zaie, egoitza-guneetatik bizikletaz eta oinez erraz egiteko moduko distantzian daudela aintzat hartuta. Eremuok Bedian (S.Lorenzo-Murtatza), Lemoan (La Flecha eta Mendieta-Pozueta) eta Igorren (Tarabusi) daude.

Egitureko irizpideak eta helburuak

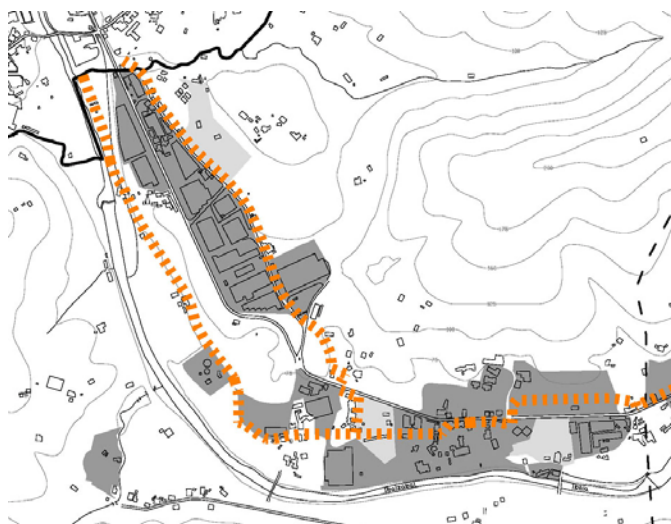
LZEaren helburua 2.2.1 atalean adierazitako eremuetara joateko elementuak instalatzea da. Elementu horiek, aipaturiko elementuen eta bertatik hurbilen dauden egoitza-eremuen artean, bizikleten eta oinezkoen zirkulazioa ahalbidetu behar dute, horretarako berariaz sorturiko zerrenden bitartez. Azpiegitura horiek, bai oraingo bide-plataformaren ondoan jarrita, bai berariazko trazatua erabiliz, zuzeneko irisgarritasuna lortu behar dute, alferreko ibilbideak saihestuz; izan ere, modu horiek motordun ibilgailuaren aukerakoak dira, eguneroko lekualdatzeak egiteko.

Eskualde Egituren honako jarduketa hauek egingo dira:

OE.2A. S.Lorenzo-Murtatza (Bedia)

Multzo honetarako irisgarritasuna (berez ere Suspertze Espazioa) Aukerako Mugikortasun Ardatzak sustatzen du; hori, Bediako biztanlegunetik irtenda, OE1.A deritzon adierazitako birmoldaketaren eraginezko hiri-ardatzari jarraipena emanez, bi adarretan banatzen da eta horiek N-240 errepidearen bi aldeetan kokaturik daude, horrekiko modu nahiko paraleloan. Ekialdetik, ibilbidea hilerriraino iritsi eta oraingo industria-lurzoruen ertzetik jarraitzen du; azkenik, Galdakaoko mugaren ondoan aurreikusitako garapen berrietaraino heltzen da. Mendebaldetik, hirigunetik hurbilen dagoen industria zona zeharkatuz, ibaiarekiko paralelotara doa, garapen berrietarako kontserbaturiko lurzoruetatik, Murtatzako poligonoraino, eta sareak Usansolotik (Galdakaoko udalerrian) jarraitzeko aukera dauka; horrela, maila horretan, bi udalerrri eta bi eskualde-egitura desberdin egituretako lirateke.

Bediako udalerriko industrialdeko zeharbidea, bestalde, trafikoa Boroa-Lemoa loturara desbideratzearen eraginpean geldituko da. Espaloiak eta zuhaitzak sartuta birmoldatuko da, baita zirkulazioko elementuak sartuta ere (errotodak, oinezkoen pasabideak,...), aurreikusitako trafiko-murritzapen nabaria aintzat hartuta; horrela, bi ibilbide nagusien arteko zeharkako mugimenduak ahalbidetuko dira.



OE.2B. Mendieta-Pozueta (Lemoa)

Poligono horietarako irisgarritasuna (Mendieta Hegoaldea berez ere Suspertze espazioa da) Aukerako Mugikortasun Ardatzak sustatzen du.

Lehendik dauden mota desberdineko guneen multzoa eta ezarkuntza berrikoak, horrela, lotuta gelditzen dira. Boroa-Lemoa lotura eginda aurreikusitako trafiko-murriztapen handiarekin batera, espaloien eta zuhaitzen ezarkuntza ez ezik, zirkulazioko elementuen (errotondak, oinezkoen pasabideak,...) ezarkuntza ere planteatzen da; horiek zeharkako mugimenduak ahalbidetuko dituzte bi ibilbide nagusien artean, eta gainera, ibaibidea aisialdiko elementutzat erabiltzea ahalbidetuko dute.



OE.2C. La Flecha (Lemoa)

Eremu honetarako irisgarritasuna Aukerako Mugikortasun Ardatzak sustatzen du, Lemoatik abiatuz, OE.1B deritzon adierazitako birmoldaketaren ondoriozko hiri-ardatzari jarraipena emanez eta, hori gaindituta, sareari Zornotzatik jarraitzeko aukera emanez; horrela, maila horretan, bi udalerriren eta bi eskualde-egituren artean egituratu eta Arratia Durangalderantz nahiz Urdaibairantz irekita egongo litzateke.

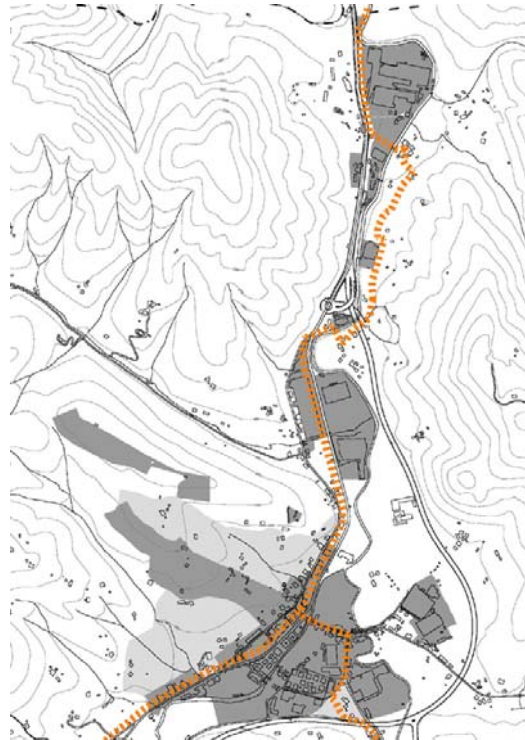
Bestalde, La Flechako industrialdeko zeharbidea trafikoa Boroa-Lemoa loturara desbideratzearen eraginpean geldituko da, eta lotura horrek lotunea du horren eta Lemoako hirigunearen artean, Aukerako Mugikortasun Ardatzaren eta zeharbide horren arteko lotura zaindu beharko da, bertako erabiltzaileei independentzia emanez, azken horretan sorturiko trafikoari dagokionez.



OE.2D. Tarabusi (Igorre)

Eremu honetako irisgarritasuna Aukerako Mugikortasun Ardatzak sustatzen du. Bai Igorreko biztanlegunetik eta bai Lemoakotik, ardatza Arratiaren eskuineko ertzetik doa; industrialde horretara iritsi orduko ibaia zeharkatu eta N-240 errepidearen ondotik doa; horrela, inguratu eta, beraz, zeharkatu egiten du Urkizuko landagunea.

Zaindu egin behar da Aukerako Mugikortasun Ardatzaren eta N-240 errepidearen arteko lotura, horren erabiltzaileen independentzia egokia bermatuz, azken horretan sorturiko trafikoari dagokionez.



Zehaztapen lotesleak

OE.2A. S.Lorenzo-Murtatza (Bedia)

- Aukerako Mugikortasun Ardatzaren jarraipena Usansolotik Bilbo Metropolitarrerantz.
- Zeharbidean berori iragazgaizten duten elementuak sartzea; elementuok gainera, zeharkako loturako tartea sortuko dituzte, Aukerako Mugikortasun Ardatzeko bi adarren artean.
- Adierazitako ekintzak koordinatzea, LZE honetan Suspertu beharreko Espazioetarako adierazitakoaren eraginezkoekin.
- Egitura-ekintza hauen eraginezko zehaztapen lotesleak:
 - AE.1 Aukerako Mugikortasun Ardatza.

OE.2B. Mendieta-Pozueta (Lemoa)

- Zeharbidean berori iragazgaizten duten elementuak sartzea; elementuok gainera, zeharkako loturako tartea sortuko dituzte, Aukerako Mugikortasun Ardatzeko bi adarren artean eta horien eta Ibaizabalen ibaiertzaren artean.
- Adierazitako ekintzak koordinatzea, LZE honetan Suspertu beharreko Espazioetarako adierazitakoaren eraginezkoekin.
- Egitura-ekintza hauen eraginezko zehaztapen lotesleak:
 - AE.1 Aukerako Mugikortasun Ardatza.

OE.2C. La Flecha (Lemoa)

- Aukerako Mugikortasun Ardatzaren jarraipena Zornotzatik Durangorantz eta Urdaibairantz.
- Aukerako Mugikortasun Ardatzaren eta zeharbidearen arteko erlazioa zaintzea, bertako erabiltzaileen independentzia egokia ahalbidetuta, azken horrek sorturiko trafikoari dagokionez.
- Egitura-ekintza hauen eraginezko zehaztapen lotesleak:
 - AE.1 Aukerako Mugikortasun Ardatza.

OE.2D. Tarabusi (Igorre)

- Aukerako Mugikortasun Ardatzaren eta N-240 errepidearen arteko erlazioa zaintzea, bertako erabiltzaileen independentzia egokia ahalbidetuta, azken horrek sorturiko trafikoari dagokionez.
- Egitura-ekintza hauen eraginezko zehaztapen lotesleak:
 - AE.1 Aukerako Mugikortasun Ardatza.

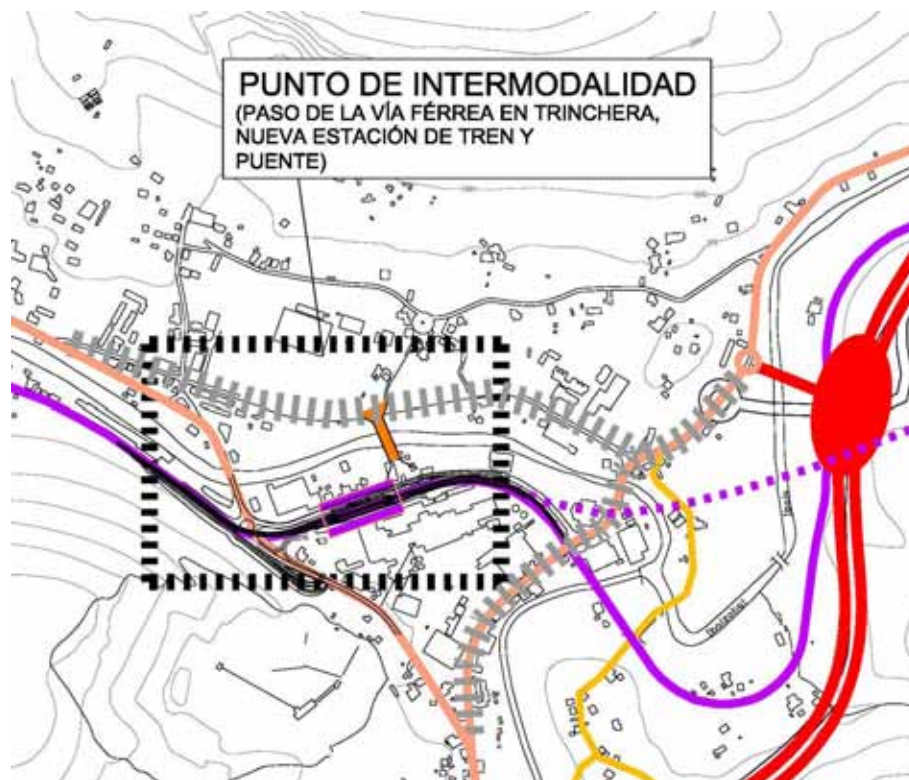
INTERMODALITATEA (OE.3.)

Ekintzaren kokalekua eta hasierako egoeraren azalpena

Eragiketa estrategiko hau Lemoako udalerraren barruan kokatzen da; hain zuzen ere, udalerriko trenbide-geltokiaren eremuan.

Garrantzi handikoa da talde-garraioa implementatzea; horretarako, oraingo garraioen prestazioak materialen eta zerbitzuaren aldetik hobetzeaz gain, euren arteko sinergiak bilatzea ere ezinbestekoa da.

Eremu honek intermodalitate-sistema egokia sortzeko aukera ematen du, bide-sarearen bidezko ibilbideak (Eskualde Egituraren barrura) murrizteko eta trenbide-sarea gehiago erabiltzeko, Eskualde Egitura gainditzen duten lekualdatzeetan.



Egiturako irizpideak eta helburuak

Lemoan truke modaleko nodoa sortzea proposatzen da, Eskualde Egituraren barruko garraio sistemak (oinezkoak nahiz bizikletak, autobusak, automobil pribatuak) kanpoko garraio publikoen sistemekin (trenbidea, autobusak) lotzeko, trenbide-geltokiaren, hirigunearen eta ibilgailuen bideen arteko lotura eraginkorrean oinarrituz.

Trenbidearen lehiakortasunak, hiri arteko garraioz, gainera, autobusarekiko osagarritasuna ahalbidetuko luke, eta, horrela, azken hori tokiko lekualdatzeetara bideratuko litzateke batik bat. Igorreko Eskualde Egituraren kasuan, ahalezko eskarira egokituriko zerbitzu motarekin, orain oso-osorik ibilgailu pribatuan oinarrituz egiten den mugikortasun mota aldatuko litzateke.

Horretarako, hauxe proposatzen da:

- Lemoan hiri-zubia egitea, Ibaizabalen gainean, Lemoako hirigunea trenbide-geltokiarekin eraginkortasunez lotzeko.
- Trenbideari lotutako gomendatuzko aparkalekua eraikitzea, edukiera nahikoa duena, eta hori geltokitik hurbil egongo litzateke. Errepideak ibaiko ibarreko lurrekin duen kota desberdintasuna erabilgarria izan daiteke erdi sotoak zenbait solairutako parkinga egiteko, hori ureztatze moduko kotan gelditu barik.
- Multzo osoa ondo lotuta egongo da haranetik dabilzan autobus-lineekin.

Halaber, garraio publikoa gelditzeko lekuetan, oinezkoen irisgarritasun-baldintzak aztertuko dira, eta, behar izanez gero, euren ezaugarrien arabera, beharrezko elementuak instalatuko dira, bizikletarekiko intermodalitatea ahalbidetzeko.

Horrenbestez, beharrezkoa da elementu batzuk birmoldatzea edo instalatzea, eta horiek intermodalitatearen arabera egokitzea (automobilaren aparkalekua, oinezkoen nahiz bizikleten sarbidearen egokitzapena, autobusak aparkatzeko eremuak); gainera, Eskualde Egituraren barruan, garraio publikorako sistema bat sortu behar da, intermodalitatearen irizpidea eta garapen iraunkorraren printzipioa kontuan hartuta. Beste alde batetik, industria-lurzoruak daude eta, horietan, lanpostuen eraginezko mugikortasunari, lurzoru horietan kamioien aparkalekuek sortutakoa gehitu behar zaio, eta faktore hori ere aintzat hartu behar da Lemoa intermodalite-nodoa instalatzeko leku egokitzat hartzeko orduan.

Zehaztapen lotesleak

Geltoki intermodala sortzeko, beharrezkoa izango litzateke:

- Lemoan trenbide-linea lubakian igarotzea, Trenbide Sarearen LESaren trazatuaren hobekuntzan aurreikusitakoaren arabera.
- Edukiera nahikoa duen aparkalekua sortzea, geltokitik hurbil, benetako intermodalitatea ezarri ahal izateko.
- Ibaizabalen gaineko oinezkoen zubia sortzea, Lemoako hirigunea geltoki intermodalarekin eraginkortasunez lotzeko.
- Geltoki intermodala haranetatik dabilzan autobus-lineekin ondo lotzea.

KULTURA ONDAREAREN INPLEMENTAZIOA (OE.4.)

Ekintzaren kokalekua eta hasierako egoeraren azalpena

LZEak aintzat hartu du kultura-ondarearen kontserbazioa, herrien nortasuna identifikatzeko elementua baita. Horri dagokionez, 7/1990 Legeak babesturiko ondasunak jasotzen ditu, Euskadiko Kultura Ondarea osatzen dutenak, udal-planeamenduek eta garapeneko planeamenduek ondasunok kontuan hartzeko.

Igorreko Eskualde Egituran, aipagarria da Areatzako hirigune historikoa, kultura-balio elementua baita; hirigune hori Kalifikaturiko Kultura Ondasun izendatu da, Monumentu Multzoaren kategorian, Kultura Ondasun Higiezintzat eta Arkeologia Zonatzat.

Eskualde Egitamuko Kultura Ondarea osatzen duten elementuen artean garrantzitsuena Areatzako hirigune historikoa izan arren, ez da bertako elementu bakarra, lurralde osoan elementu asko baitaude sakabanatuta, bai multzo interesgarri txikiak osatuz, bai unitate isolatuetan; horiek guztiek balio historiko itzela dute eta birgaitze-neurri egokiak aplikatu behar zaizkie, euren kontserbazioa eta mantenamendua bermatzeko, kasu guztietan monumentu izendatuta egon ez arren.

Egiturako irizpideak eta helburuak

Eragiketa estrategiko honen helburua Eskualde Egiturako ondare historikoa kontserbatzea da, baita suspertze-dinamikak garatzeko gai diren ondare-elementuak birgaitzea ere.

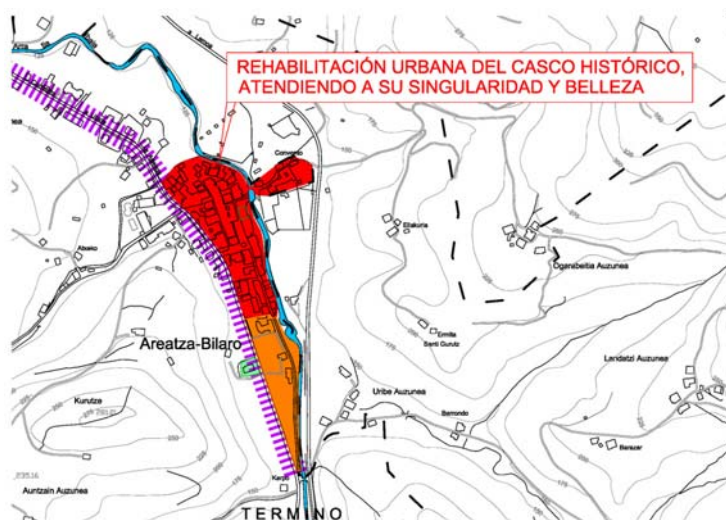
Kultura-ondarearen inplementazioa bi alderditan oinarritzen da:

- Areatzako hirigunea birgaitzea
- Ondarea birgaitzeko espazioak
- OE.4A Areatzako hirigunea birgaitzea.

Egoitza- eta gizarte-aprobetxamendua ahalbidetzen duten birgaitze-irizpideak erabili behar dira, hiri-egitura berezi hori bizikidetzaz-espazio bihurtzeko. Gainera, lehendik ere Egitamu Berezia duen hirigune historikoa denez, hirigune historikoaren jarduketa exogenoak ere eragiten dituzten ekimenak aplikatu behar dira, horiek ere beharrezkoak baitira inguru osoa suspertzeko; gainera, Egitamu Berezian ezarritako jarduera endogenoen osagarriak dira.

Bestalde, edertasun berezia eta ahalmen handia aintzat hartuta, bertako eraikin askotan hirugarren sektoreko jarduerak garatzeko aukera dago. Jarduera horiek, erakin jakinak eta ingurua suspertuta, sustatu egingo lukete Areatza, eta biztanlegunea suspertu eta merezi duen garrantzia emango liokete. Horri dagokionez, Telezentroa instalatzeko aukera aipatu da.

Era berean, garrantzizkoa da Areatzako hirigune historikoaren turismo-aprobetxamendua sustatzea, birgaitze-mekanismoen bitartez, ingurune fisikoari dagokionez duen kokaleku bikaina aintzat hartuta, Gorbeia Parke Naturalean sartzeko atea baita; gainera, bertako hiri-ondarea turismoa erakartzeko gune garrantzitsua, alderdi askotan: landa-turismoa, kultura-turismoa, etab.



- OE.4B Ondarea birgaitzeko espazioak:

LZEaren ustez, balio garrantzitsuak dituzte historiaren, kulturaren, arkitekturaren eta paisaiaren aldetik, eta horiek babestu egin behar dira, aintzat hartuta Eskualde Egiturako paisaia nahiz nortasuna osatzen duten espazioak direla eta bisitariak erakartzeko gune garrantzitsuak direla; horren eraginez, handitu egiten da Eskualde Egitura osoaren aberastasuna.

Hori guztia udal-planeamenduetarako gomendioa da; horrela, LZEak adierazitako ildoei jarraituz, kasu bakoitzerako egokienak diren neurriak hartuko dituzte. Memorian esaten denez, LZEak hauxe bereizten du:

1. **Arkitektura-balio handiko ezarkuntzak:** eraikuntza-tipologiari lotuta daude eta tipologia hori haraneko arkitektura tradizionalaren araberakoa da.

Espazio hauetarako egiturako irizpideak eta helburuak honako hauek dira:

- Herri arkitektura zibileko eta erlijiosoko tipologiak, proportzioa, altuera eta materialak kontserbatzea.
 - Familia bateko edo ugariko etxebizitzaren tipologia tradizionala kontserbatzea, horren proportzioak, paisaiarekiko lotura, barruko eskema, sekzioa eta materialak mantenduz.
 - Ohiko gehieneko okupazioa mantentzea, azalera eta forman, baserrien oinplanoan.
2. **Interes orokorreko multzoak:** balio handikoak dira hiri-morfologiaren eta eraikuntza-antolamenduaren aldetik, eta haraneko herri-kulturan espazio interesgarriak dira.



Espazio hauetarako egiturako irizpideak eta helburuak honako hauek dira:

- Berezko ezaugarriak mantentzea, eraikinaren eta hirigintzaren antolamenduari dagokionez, trazatu ortogonalak edo lauki-formakoak saihestuta.
 - Baserriaren arteko espazio bateratua mantentzea, espaloia-zintarria-galtzada erako urbanizazioa saihestuz, eta ibilgailuari hiri-espazio osoa ematen dion asfaltatua ere baztertu egingo da.
3. **Bide Historikoa – Erromatar Bidea suspertzea:** jasota dago Teodoro Martinez historialariak egindako ikerketetan oinarrituriko elementu hau, interesgarria baita historiaren eta kultuaren aldetik; elementuaren izena Bide Historikoa – Erromatar Bidea da, eta, dirudienez, Donejakue Bideari loturiko ibilbidea da. Horren trazatua eta ibilbideko elementu interesgarri nagusiak adierazten dira, bideak zeharkaturiko udalerrri bakoitzak (bere mugen barruan) bidezko ikerketak egiteko eta elementuaren balioa nabarmentzeko neurri egokiak hartu ahal izateko.

Espazio hauetarako egiturako irizpideak eta helburuak honako hauek dira:

- Ibilbide historiko hau historiaren eta kulturaren aldetik bisitariarentzat interesgarria den ibilbidetzat suspertzea.
- Multzoak, zubiak, urtegiak eta bideak birgaitzea, eta orain aurri-egoeran dauden baserriak ere birgaitzea, horietan aterpetxeak, liburutegiak eta zerbitzuak instalatzeko.

Zehaztopen lotesleak

Areatzako hirigune historikorako

- Horren egoitza- eta gizarte-aprobetxamendua ahalbidetzen duten birgaitze-irizpideak erabiltzea.
- Eraikinak suspertzea, hirugarren sektoreko jarduerak edukitzeko, hirigunea suspertzeko neurritzat. Telezentroa instalatzeko aukera aztertzea.
- Hirigune historikoari loturiko jarduketa exogenoak eragiten dituzten ekimenak sustatzea, horiek Egitamu Berezia ezarritako jarduketa endogenoen osagarriak izango baitira.
- Areatzako hirigune historikoaren turismo-aprobetxamendua sustatzea, bertako hiri-ondarea turismoa erakartzeko benetako gunetzat hartuta, zenbait alderditan: landa-turismoa, kultura-turismoa, etab.

PAISAIARI LOTUTAKO IBAI IGAROBIDEA (OE.5)

Ekintzaren kokalekua eta hasierako egoeraren azalpena

Eskualde Egiturako haran-hondo osoan, ingurune fisikoaren, landa-ingurunearen, hiriguneen eta historia- nahiz kultura-ondarearen balioen integrazioa egin beharra ezartzen du LZEak.

Igarobide hau Sare Berdearen proposamenaren barruan sartzen da, eta horren helburua, izan ere, "lurraldearen iragazkortasuna" sustatzea da, biztanleentzat, espazio desberdinen bokazioarekiko modu osagarrian.

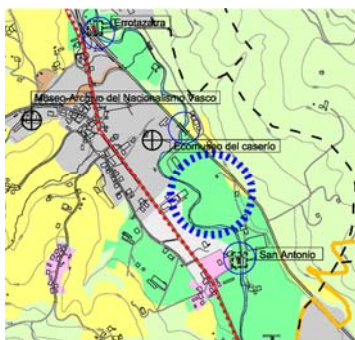
Eragiketa honetan, lehentasuna ematen zaio haran-hondoko nekazaritza-jarduera mantentzeki, aintzat hartuta, bai arrazoi ekonomikoak zein enpleguari lotutakoak, bai (batez ere) baliabide naturalen kudeaketa, eraikitako ondarea, paisaiaren oinarritzko egiturak eta lurraldearen nortasunaren zaintza. Horrek guztiak natura- eta paisaia-balio itzela ematen dio ibai-igarobideari, eta bertan, paisaiaren sarbidea (biztanleei dagokienez) bateratu egin nahi da ibai-igarobideak izatearen eraginezko landa-izaera mantentzearekin.

Egiturako irizpideak eta helburuak

Igarobide hori sortzeko, sarbidea integratzeko eta biztanleek inguru horretaz gozatzeko proposamena lortu nahi da; esku-hartzea ahalik eta txikiena izango da eta babestu egingo dira haran-hondoa osatzen duten belardiak, balio estrategiko handikoak baitira; gainera, kontuan hartu behar da eremu hori ureztagarria dela eta bermatu egin behar dela nekazaritza- zein abeltzaintza-jardueren iraunkortasuna.

Aldi berean, lau eremu hautatuko dira, Igorren, Artean, Bedian eta Zeanurin; horietan naturaz gozatzeari loturiko ekipamenduak instalatu eta sare berdearen izaera indartuko da. Eremu ureztagarriak dira eta, horietan, komenigarria da jolasaldiko ekipamendua instalatzea, jarduketa biguna eginez; hain zuzen ere, ur-xaflako eremuak sortuko dira, ureztaketa-moduan, ibaiaren ibilgua aprobetxatuz.

2012ko urtarrilaren 12a, osteguna



Ibaireni bilguari loturiko ekipamenduak Artean

Igorren



Ibaireni bilguari loturiko ekipamenduak



Ibaireni bilguari loturiko ekipamenduak Zeaurin

Azkenik, ibilbide bat proposatzen da: «Paisaiari loturiko ibai-ibilbidea», paisaiari loturiko ibai-igarobidea osatzen duten elementu guztiak lotzeko elementutzat. Ibilbide hori zubietatik, errotetatik, urtegietatik eta beste kultura-nahiz paisaia-elementu interesgarri batzuetatik doa; horren bidez, oinezkoa paisaiari loturiko ibai-eremuko ingurune naturalean sartzen da eta gozatu egiten du horretaz, ingurumen fisikoa errespetatuz. Horrela, ibilbidea lehendik dauden bideetan oinarritzen da eta errespetatu egiten ditu nekazaritza-lursailak, bai nekazaritza- nahiz abeltzaintza-jarduera kontserbatzeko, bai igarobideko natura- zein paisaia-balioa kontserbatzeko, bai horren izaera mantentzeko.

Ibilbide hau bat dator, tarte batzuetan, Aukerako Mugikortasun Sarearekin; izan ere, lurraldearen aldagaien eta haranaren estatusunaren eraginez, tarte horiek funtzio bikoitza dute: alde batetik, Aukerako Mugikortasun Saretzat garaturiko eremuei sarbide iraunkorra ematea, eta bestetik, Paisaiari loturiko Ibai Eremuan sartzea nahiz horretaz gozatzea, Sare Berdearen barruko elementutzat.

Eragiketa estrategiko hau honako irizpide hauetan oinarrituko da:

- Ibaireni ibilguak eta ondoko belardi guztiak eraturiko paisaia-eremu oso handia kontserbatzea.
- Eremuko berezitasuna sustatzea.
- Nekazaritza- eta abeltzaintza-jarduera mantentzea, eremuaren barruko nekazaritza- eta abeltzaintza-ustiapenen jarraipena sustatuz.
- Eragiketari adierazitako belardi guztiak babestea; horiei Nekazaritza nahiz Abeltzaintza eta Landazabal kategoria eta Balio Estrategiko Handiko azpikategoria ematea.
- Elementu natural guztiak babestea (espezie autoktonoen basotxoak, urbazterreko landaredia, etab.) eta narriatuta daudenak suspertzea, ingurumen-hobekuntzako ekintzen bidez.
- Ibaireni ibilguko ertzak babestea eta, behar izanez gero, suspertzea.
- Historia- eta kultura-ondareko elementuak suspertzea edota birgaitzea, horiek ibaiaren ibilguari zuzenean lotuta badaude (presak, errotak eta zubiak), baita eragiketaren eremuari zuzenean lotutakoa ere (dorretxeak, jauregiak, karobiak, baserriak, gunek interesgarriak, arkitektura-multzoak, galtzadak, baselizak, etab.), baldin eta hori beharrezkoa bada eremuaren erakarpina sustatzeko eta eremuari jolas-erabilera edo beste erabileraren bat emateko.
- Haran-hondoko landa-, ingurumen-, paisaia-, gizarte- eta kultura-balioa duten elementuak integratzea.
- Ibaireni jolas-ekipamenduko jarduketetan sartzea (ibilguko leku egokian edo egokietan egindako jarduketak).

- «Paisaiari loturiko ibai-ibilbidea» sortzea, elementu guztiak lotzeko, lehendik dauden bideetan oinarrituz eta nekazaritza-lursailak errespetatuz.
- Haran-hondoan industriaren eta azpiegituren presentzia bateratzea, laboreekin, basoekin eta kultura-intereseko elementuekin, oraingo eta etorkizuneko jarduera ekonomikoetarako lurzoruen presentzia ibai-igarobideko balio ekologikoekin nahiz ingurumenekoekin integratzeko mekanismoak erabilia.
- Jolas-erabilerarako eremu erakargarria ezartzea, Eskualde Egituraren kanpora eta barrura begira.

Zehaztapen lotesleak

- Paisaiari loturiko Ibai Igarobidea aurreko puntuan ezarritako helburuetan eta irizpideetan oinarrituko da.
- Ondo kontserbaturiko ibaiertzak babestu eta narriaturiko ibaiertzak suspertu egingo dira.
- Ibaia jolas-ekipamenduko jarduketetan integratuko da, ibilguan (gune egokian edo egokietan) egiten diren jarduketetan. Nolanahi ere, multzoari izaera naturalizatua emango dio.
- «Paisaiari loturiko ibai-ibilbidea» lehendik dauden bideetan trazatuko da, oraingo nekazaritza-lursailak errespetatuz.
- Paisaiari loturiko Ibai Igarobidea sortzea LZEko informazio grafikoan jasotako eskeman oinarrituko da, honako puntu hauek kontuan hartuta:
 - Garapena planifikatzea, plangintza orokorraren edo antolamendu xehatuko egitamu egokiaren bidez, udal-eremuko lurzoru mota desberdinetarako.
 - Udal-mugarte desberdinen arteko zona mugakideetan, trazatueta LZEan adierazitako eskemak ezarritako jarraipena segurtatzeko, eraginpeko udalerriek antolamendu xehatua egin behar dute, bateragarriak diren antolamendu xehatuko egitamuak aldi berean edo batera tramitatu.
 - Hirigintza betearazita duten lurzoruetan, udalerrak Paisaiari loturiko Ibai Ibilbidearen jarraipena bermatuko du, LZEak sustaturikoa, eremu horietan izango duen trazatua zehaztuz, planeamenduko irudi egokia idatzita.

IGAROBIDE EKOLOGIKOEN SISTEMA (OE.6.)

Ekintzaren kokalekua eta hasierako egoeraren azalpena

«Ingurune Fisikoan egindako Ekintza» gisa jasotako Egitura Eragiketa honen barruan hauxe sartzen da:

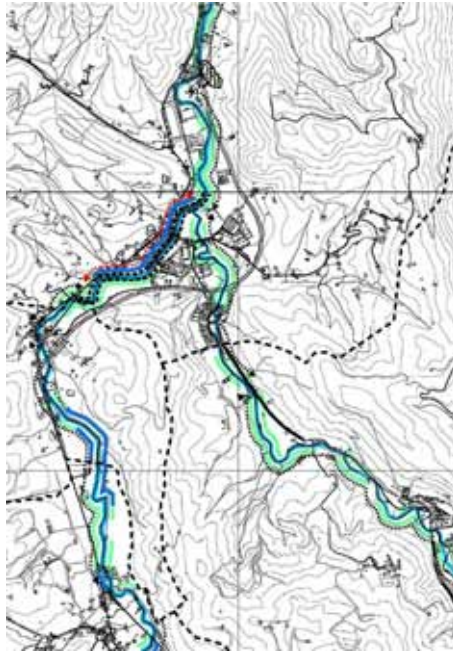
- a) «Igarobide Ekologikoen Sistema Nagusia». Sistema honen barruan bi kategoria bereizten dira:
 - Igarobide nagusia edo eskualdekoa, Gorbeia Parke Naturala eta Urkiolako Parke Naturala lotzen dituen (ekologia-intereseko bi zona nagusiak); hori, gainera, Eusko Jaurlaritzaren Igarobide Ekologikoen Sarearen diseinuan jasota dago.
 - LZEak proposaturiko bigarren mailako igarobideak; Lemoa Haitzaren bidez, Urkiolako eta Gorbeia parkeak iparraldetik errazago lotu eta Urdaibai Biosfera Erreserbarekiko etorkizuneko lotura ezarri nahi dute.

- b) «Eskala Txikiko Igarobide Ekologikoak»: baso autoktonoko igarobidea sortzearen eraginpeko zonak; helburua, baso autoktonoko orban txikiak desagertzeko joera geldiarazteaz gain, horiek indartzea nahiz hedatzea eta truke genetikoak ahalbidetzea da.

Eskala Txikiko Igarobideak planoan lerroekin grafiaturik daude, eta euren zailtasunaren edo garapen-fasearen arabera bereizi dira; 1., 2. nahiz 3. faseetan edo Lurzoru Publikoan egotearen arabera sailkatuta daude, memorian adierazitakoaren arabera.



- c) Ibai Igarobide Ekologikoa: Paisaiari loturiko Ibai Igarobidearen kasuan ez bezala (biztanleak paisaian sartzeko eta horretaz gozatzeko helburua, Sare Berdeari loturiko ekintzatzat), Ibai Igarobide Ekologikoaren helburu nagusia ibilguaren osotasun ekologikoa mantentzea da, landaredia eta fauna bertatik igarotzea ahalbidetzeko eta sustatzeko. Horrenbestez, ekintza ekologikoa da eta agerian jartzen du kontserbatu eta suspertu egin behar direla Arratia, Ibaizabal nahiz Indusi ibaien ibilguetako eta horien ertzetako ingurumen osagaiak; izan ere, animalien jarria bideratzen dute gailurretatik beheren dauden zonetara, eta gainera, haranen arteko komunikazioa ahalbidetzen dute, ibaiadarrei esker.



Ibai Igarobide Ekologikoa osatzen duten ekintzak, memorian azaldutakoak, honako hauek dira:

- Ondo kontserbaturiko ertzak.
- Suspertu behar diren ertzak.
- Ertzaren jarraipena, izaera naturalez bermatu beharrekoa.
- Ertzaren jarraipena, hiri-izaeraz bermatu beharrekoa.
- Programaturiko bideratzea.

Egiturako irizpideak eta helburuak

Egitura eragiketa honen **helburu orokorrak**, hiru igarobide motetarako, honako hauek dira:

- Interes ekologikoa duten zonen arteko komunikazioa, honako honetarako:
 - Isolaturiko fauna- eta landaredi-populazioen arteko truke genetikoa ahalbidetzeko.
 - Espezieak desagertzeko toki-prozesuak ahalik eta gehien murrizteko.
 - Espezie berrien kolonizazioa ahalbidetzeko.
- Biodibertsitatearen babesa eta sustapena, Eskualde Egiturako basoetan.

Egiturako irizpideak honako hauek dira:

a) Igarobide Ekologikoen Sistema Nagusirako:

- Igarobide ekologikoen eginkizuna duten sistema natural handien bidez, Urkiolako eta Gorbeiaiko parke naturalen lotura ahalbidetzea, Letonako eta Barazarreko lautadetatik, hori ezinbestekoa baita etorkizunean EAEko Igarobide Ekologikoen Sarea lortzeko.
- Lemoa Haitzean landaredirako eta faunarako erreserba estrategikoa sortzea; horrela, leku estrategiko horretatik, faunak zeharkatu egingo ditu ibai-igarobideak eta azpiegiturek osaturiko hesiak, bigarren mailako igarobideen bidez Urdaibai Erreserbara iristeko eta Gorbeia-Anboto-Ogoño lotu ahal izateko (Kantauriko banalerroko gailurren arteko lotura).

b) Eskala txikiko igarobideetarako:

- Kontserbatu egiten diren baso-pilaketetako espezie autoktonoen bidezko lotura sustatzea.

c) Ibai Igarobide Ekologikorako:

- Ibilguak eta, batik bat, ibaiertzak kontserbatzea eta hobetzea.
- Uren kalitatea hobetzea.

d) Igarobide guztietarako:

- Isolaturiko fauna- eta landaredi-populazioen arteko truke genetikoa sustatzea.
- Ingurumen-eraginak aurreikusten eta murrizten saiatzea.
- Landaredi naturaleko elementuen kontserbazioa eta, behar denean, susperraldia sustatzea.
- Aprobetxamenduen (nekazaritzakoak, basokoak, abeltzaintzakoak eta zinegetikoak) ustiapen iraunkorra sustatzea.
- Azpiegituren zeharkako igarobideetan, zeharreko iragazkortasuna hobetzeko neurriak aplikatzen saiatzea.

Igarobide Ekologikoen Sistema Nagusia

